

Aktivitets- och lekplatsprogram

En vägledning för planering, utformning och förvaltning
av utemiljöer för barn i Växjö kommun



Aktivitets- och lekplatsprogrammet antogs av
tekniska nämnden den 30 augusti 2018.

Innehåll

Växjö som attraktiv uppväxtmiljö	5
1.1 Disposition och läsanvisningar	6
1.2 Bakgrund	7
1.3 Syfte	8
1.4 Mål	8
1.5 Metod	8
1.5.1 Litteraturstudie	8
1.5.2 Besiktningar och inventering med checklista	8
1.5.3 Arbetsgrupp på kommunen	9
1.5.4 Avgränsningar	10
1.6 Lekplatsprogram ett planeringsverktyg	11
1.6.1 FN – Barnkonventionen	11
1.6.2 Sveriges folkhälsopolitik	11
1.6.3 Plan- och bygglagen	12
1.6.3.1 Översiktsplan	12
1.6.3.2 Detaljplan	12
1.6.3.3 Bygglov	12
2.1 Lekplatsens Kvalitetsaspekter	16
2.1.1 Lekplatsens lokalisering i staden – en mötesplats	17
2.1.2 Olika lek olika zoner	17
2.1.4 Variation - vegetation och topografi	17
2.1.5 Lekredskap integrerat i landskapet	19
2.1.6 Omvärldsförståelse och naturpedagogik	19
2.1.7 Tillgänglighet, jämställdhet och jämlikhet	19
2.2 Målgrupper	21
2.2.1 0-3 år	22
2.2.2 4-7 år	22
2.2.3 7-12 år	23
2.2.4 Ungdomar (barn över 12 år)	23
2.2.5 Vuxna	23
2.2.6 Seniorer	23

2.3 Klassificering av lekplatser	24
2.3.1 Kvarterslekplatsen	25
2.3.2 Områdeslekplats	26
2.3.3 Utflyktslekplats	27
2.3.4 Aktivitetsplats	28
3.2 Nulägesbeskrivning	32
3.4 Ansvarsfördelning, olika investeringsbudgetar och drift och underhåll	33
3.4.1 Investering	34
3.4.2 Upprustningar/reinvesteringar	34
3.4.3 Löpande drift och underhåll	34
Praktiska tips och trix för bättre lekplatser	36
Källor	36

Foto: Hans Runesson 2014. Klostergatans lek är ett exempel på en spännande mötesplats i staden



Växjö som attraktiv uppväxtmiljö

I tidskriften Fokus (nr 19, 2016) hamnar Växjö högt på den nationella rankinglistan "Bäst att bo". Växjös konkurrenskraft ligger enligt undersökningen framför allt i det expansiva och effektiva bostadsbyggandet. Samtidigt visar andra undersökningar att det är tillgången till gröna miljöer för rekreation, idrott och lek som skapar livskvalitet för invånarna i Växjö (Kultur och fritid i samarbete med Linnéuniversitetet 2011). I stadsutvecklingen är det en balansgång med ständiga avväganden om hur marken ska användas för att göra mest samhällsnytta.

Växjö har ett tillväxtmål på 100 000 invånare år 2030. Denna befolkningsökning innebär ett ökat antal barn per lekplats, vilket medför ett ökat slitage och samtidigt ställas större krav på olika typer av funktioner. Parallellt djupnar segregationen i staden och det finns behov av fler jämställda, jämlika och tillåtande mötesplatser. Lekplatsprogrammet är vägledande i arbetet med att skapa nya, samt utveckla befintliga, lekplatser till att bli viktiga stadsbyggnadselement för en jämlik, hållbar och attraktiv stad.

1.1 Disposition och läsanvisningar

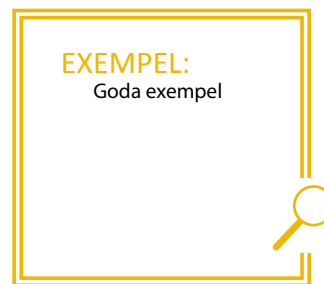
Detta lekplatsprogram består av två delar, varav den första delen är ett vägledande dokument med bakgrundsbeskrivning, riktlinjer och generella principer för hur kvalitativa lekplatser kan skapas. Den andra delen sammanfattar hur programmets principer och riktlinjer ska implementeras i den kommunala processen.

PROGRAM Den första delen redogör för hur programmet kan användas i den kommunala planeringsprocessen och beskriver förutsättningar för lekplatser generellt som stadsbyggnadselement. Programmets första del presenterar

även principer för hur högkvalitativa lek- och aktivitetsytor kan utformas, vad de bör innehålla samt olika målgruppers behov. Sist presenteras en strategi för hur kommunen kan säkerställa kvalitet och utbud genom att kategorisera lekplatser.

IMPLEMENTERING I den andra delen sammanfattas hur programmets principer och riktlinjer ska implementeras i den kommunala processen med övergripande ekonomiska prioriteringar ur ett långsiktigt perspektiv.

”I marginalen hittar vi små rutor för vidare läsning”



1.2 Bakgrund

Tillgång, placering, storlek och lekvärden är några krav som kan ställas på kommunens lekmiljöer. Enligt grönstrukturprogrammet ska alla inom tätbebyggt område ha tillgång till en mindre bostadsnära park eller en gröning innehållandes lek för de mindre barnen inom 50 meter. Denna typ av lek förutsätts framförallt tillgodoses på kvartersmark, det vill säga på skoltomten, den enskilda trädgården eller på bostadsgården. Lek på allmän plats ska vara ett komplement till lek på kvartersmark och tillgodose alla barns behov av lek oavsett ålder eller fysiska förutsättningar. Lek på allmän plats ska främst innehålla sådant som inte får plats på den privata tomten, där exempel på funktioner kan vara lekskog, bollplan, större lekredskap, temalek och attraktiv mötesplats för många. För att kunna säkerställa god tillgång på lekplatser på allmän platsmark måste därför placeringen av dem vara strategisk – riktvärdet ska vara att i områden med många barn ska de flesta inte ha längre än 500 meter fågelvägen till en lekplats på allmän plats eller 10 minuters trafiksäker promenadväg. Lekplatserna ska dessutom vara lätta att hitta till och vara tillgängliga via säkra gång- och cykelvägar och leken ska inkludera och välkomna funktionsnedsatta.

Växjö kommun ansvarar idag för 104 lekplatser varav flera är utformade och placerade efter dåtidens livsstil och ideal. Till skillnad från förr ser vi en tendens till att fler barn växer upp i stadsmiljö med heltidsarbetande föräldrarna (SCB, 2017). Detta innebär bland annat att barn i större utsträckning spenderar sina dagar på förskolan, i skolan och på fritids. Barn är därför mindre beroende av de lekmiljöerna som finns i direkt anslutning till hemmet. De kommunala lekplatserna på allmän plats används fortfarande dagligen av till exempel föräldralediga och förskolebarn, men de utnyttjas framför allt som utflyktsmål på helger och kvällar när föräldrarna eller andra vuxna kan vara med. En annan all-

män tendens är allt fler barn är stillasittande och leker allt mer sällan utomhus. Enligt Folkhälsoinstitutet bör barn vara fysiskt aktiva i minst 60 minuter per dag.

Det här dokumentet – Program för Växjö kommuns lek- och aktivitetsplatser – utgör en tydlig färdväg för hur vi säkerställer yta och skapar förutsättningar för kvalitativa lek- och aktivitetsmiljöer som aktiverar och gör barnen mer rörliga. En handlingsplan för investeringar och reinvesteringar i kommunens lek- och aktivitetsplatser på allmän plats tas fram vart tredje år. Denna baseras på programmets riktlinjer tillsammans med de löpande leksäkerhetsbesikningarna samt inventeringar. Handlingsplanen är direkt kopplad till Tekniska förvaltningens verksamhetsplanering och till kommunstyrelsens planering för utbyggnation av staden. Detta programs senare delar redovisar närmare hur riktlinjerna implementeras i den kommunala processen genom handlingsplaner/ekonomiska prioriteringar. All förnyelse av lek- och aktivitetsplatser ska självklart ske med fokus på minimal miljöpåverkan och under iakttagande av gällande underhålls- och säkerhetsföreskrifter.

FAKTA:

Ca en femtedel av Sveriges befolkning är barn (SCB)



Foto: Mats Samuelsson 2015. 'Drinking Tree' har blivit en lekfull mötesplats i centrala Växjö. Konstnär Anna-Karin Arvidsson.



EXEMPEL:

Malmö stad använder sig av lekvärdesfaktorer i bygglovsprocessen för att säkerställa kvalitativa lekmiljöer



1.3 Syfte

Syftet med programmet är att det ska vara ett stödande verktyg i planeringsprocessen och arbetet med att säkerställa yta för stimulerande och bättre utrustade lek- och aktivitetsmiljöer som attraherar barn i alla åldrar och barn med olika behov på allmän plats. Programmet syftar också till att skapa jämnare fördelning av lekplatser och därmed mer likvärdig kvalitet på barns lekmiljöer inom hela kommunen och inom kommunkoncernen.

1.4 Mål

Målet med programmet är att peka ut inriktningar och långsiktiga mål genom att fastställa principer för hur lek- och aktivitetsytor ska utformas och lokaliseras för att tillfredsställa barnens behov av lek utomhus. Målet är att tydligt redovisa en ansvarsfördelning i planeringsprocessen, i olika typer av investeringar och för hur prioriteringar bör göras för förbättringar och investeringar av lek- och aktivitetsmiljöer.

1.5 Metod

Detta lekplatsprogram har tagits fram med ett barnperspektiv, det vill säga vuxnas sätt att se till barns bästa. Intentionen är att vid planering för upprustning och/eller nyanläggning alltid överväga att låta barnen själva komma till tals genom till exempel samarbete med förskolor och skolor eller andra typer av dialoger. Målformuleringar har tagits fram i en intern diskussion där tekniska förvaltningen tillsammans med kultur- och fritidsförvaltningen har varit drivande i arbetet. En inventering av kommunens lekplatsbestånd har legat till grund för den framtagna bristanalysen och vid framtagandet av riktlinjerna.

1.5.1 Litteraturstudie

Det finns gott om forskning kring barns hälsa och utveckling i förhållande till sin uppväxtmiljö vilket de framtagna riktlinjerna baseras på (För fördjupning av ämnet se källhänvisningar sist i programmet). De kommunala och styrande do-

kument som programmet har förhållit sig till är:

- Växjö kommuns översiktsplan 2005
- Grönstrukturprogram för Växjö stad 2013
- Miljöprogram för Växjö kommun 2014
- Cykelvägplan för Växjö kommun 2009
- Kartläggning av bostadsnära spontanytor 2015
- Friluftsprogrammet 2017

1.5.2 Besiktningar och inventering med checklista

Bristanalysen och värderingen av Växjö kommuns lekplatser är en del av tekniska nämndens handlingsplan för investering i lek- och aktivitetsplatser (se vidare sid 33). Bristanalysen baseras bland annat på de årliga leksäkerhetsbesiktningarna, samt en mer djupgående inventering av lekplatserna gjorda under 2016 och 2017. Inventeringen har genomförts med hjälp av en checklista (se bilaga 1). Checklistan är ett värderingsverktyg som poängsätter platsens lek-kvaliteter; till exempel innehåll, storlek, avstånd m.m. Checklistan har tagits fram med inspiration av Malmö stads verktyg för bedömning förskolors utemiljö (2011) och Ann-Margreth Berggren-Bärring och Patrik Grahns åtta park-karaktärer (1995). Checklistan är ett verktyg för att säkerställa höga lekvärden vid upprustning och nyanläggning.

1.5.3 Arbetsgrupp på kommunen

Lek- och aktivitetsprogrammet har tagits fram av tekniska förvaltningen. Framtagandet har skett i dialog med stadsbyggnadskontoret, kultur- och fritidsförvaltningen samt kommunledningsförvaltningen.

Beställare: Växjö kommun

Projektledare:

Moa Hansson Broman, landskapsarkitekt, tekniska förvaltningen (t.o.m. dec 2017)

Marielle Almqvist, landskapsarkitekt, tekniska förvaltningen (fr.o.m. jan 2018)

Medverkande:

Maria Sundell Isling, förvaltningschef, tekniska förvaltningen

Ewa Eklind Blomkvist, stadsträdgårdsmästare, tekniska förvaltningen

Gunilla Friman, förvaltningschef, kultur- och fritidsförvaltningen

Paul Herbertsson, planeringschef, kommunledningsförvaltningen

Djana Micanovic, planchef, stadsbyggnadskontoret

Anette Fransson, verksamhetsutvecklare, kultur- och fritidsförvaltningen

Malin Karlsson, enhetschef, parkenheten

Maria Elmdahl Arvidsson, landskapsarkitekt, kommunledningsförvaltningen

Emma Bäck, kommunikatör, tekniska förvaltningen



1.5.4 Avgränsningar

Programmet omfattar i första hand riktlinjer för placering, storlek, innehåll och utformning av lek- och aktivitetsplatser inom detaljplanelagt område på allmän plats vilken tekniska nämnden förvaltar. Riktlinjerna i programmet hanterar lekplatser inom tätbebyggt och detaljplanelagt område, dvs våra större och mindre orter. Riktlinjerna gäller inte landsbygden. Programmet tar även upp rekommendationer för placering och storlek på friyta avsedd för lek- och aktivitetsplatser på kvartersmark, men dessa ska enbart ses som inspiration/vägledning genom detaljplane- och bygglovsskedet och är inget som tekniska nämnden rör över. Storlek, innehåll etc på lekmiljöer på kvartersmark styrs istället av bland annat PBL.

Särskilda riktlinjer för utformning och innehåll av utomhusmiljöer för förskolemiljöer och skol-

miljöer är under framtagande (Växjö kommun 2017-12-20) och behandlas därmed inte i detta program.

Kultur- och fritidsförvaltningen tog 2015 fram en kartläggning av kommunens spontanytor/ aktivitetsplatser. Denna kartläggning omfattar vissa riktlinjer för innehåll och utformning av aktivitetsplatser som i första hand kan implementeras på kvartersmark eller ej detaljplanelagd mark förvaltd av kommunkoncernen. Det kan gälla till exempel idrottsmark, allmännyttans bostadskvarter eller annan kommunkoncernägd mark.

Anläggningar för mer friluftsoorienterade aktiviteter, såsom grillplatser, vindskydd, vandringleder etc hanteras inte i detta aktivitets- och lekplatsprogram utan i Friluftsprogram för Växjö kommun (KS 2017-08-15).

1.6 Lekplatsprogrammet – ett planeringsverktyg

Lekplatsprogrammet är ett planeringsverktyg som kan användas på flera olika sätt och i olika faser av kommunens planering. Att skapa bra platser för barn och unga i staden på allmän plats är ett ansvar som främst vilar på stadsbyggnadskontoret och tekniska förvaltningen i Växjö kommun. Stadsbyggnadskontoret har huvudansvaret för att tillgodose funktionella strukturer och tillräckligt stora ytor i detaljplan, medan tekniska förvaltningen har ansvar för fördelning, kvalitet, utformning och förvaltning. Nedan sammanfattas de grundläggande, nationella, riktlinjer som stöder arbetet med stimulerande och säkra lekmiljöer och som understödjer själva lekplatsprogrammets existens. Här beskrivs även i vilka faser ett lekplatsprogram kan underlätta, effektivisera och/eller kvalitetssäkra barn och ungas uppväxtmiljö.

1.6.1 FN – Barnkonventionen

1990 ratificerade Sveriges regering FN:s konvention om barnets rättigheter, barnkonventionen (prop. 1989/90:107, bet. 1989/90:SoU28).

Genom FN:s konvention ställs krav på hänsyn till barnens bästa vid samhällsplanering (§3) och att varje barn har rätt att göra sin röst hörd samt få sin åsikt beaktad (§12). Enligt artikel 31 har barnet rätt till vila och fritid, till lek och rekreation anpassad till barnets ålder, samt rätt att fritt delta i det kulturella och konstnärliga livet. FN:s barnkonvention är grundpelaren i arbetet med ett lekplatsprogram.

1999 godkände regeringen en strategi för hur Sverige ska verkställa FN:s konvention om barns rättigheter. Strategin innebär bland annat att så kallade barnkonsekvensanalyser ska göras vid alla statliga beslut som berör barn och att kommuner och landsting bör inrätta system för att kunna följa hur barnets bästa förverkligas i det kommunala arbetet (Regeringen Skr. 2003/04:47). Detta

lekplatsprogram är ett sådant dokument och ska säkerställa att barnets uppväxtmiljö håller god standard.

1.6.2 Sveriges folkhälsopolitik

Sverige har en folkhälsopolitik vars övergripande mål är att ”Skapa samhälliga förutsättningar för en god hälsa på lika villkor för hela befolkningen.” För att uppnå detta har elva målområden tagits fram, varav målområdena 1, 2, 3 och 9 har särskilt stor betydelse i fysisk planering. Mål nummer 3 är direkt riktat mot barn och ungas uppväxtmiljö.

1. Delaktighet och inflytande i samhället.
2. Ekonomiska och sociala förutsättningar.
3. Barns och ungas uppväxtmiljö.
4. Hälsa i arbetslivet.
5. Miljöer och produkter.
6. Hälsöfrämjande hälso- och sjukvård.
7. Skydd mot smittspridning.
8. Sexualitet och reproduktionshälsa.
9. Fysisk aktivitet.
10. Matvanor och livsmedel.
11. Tobak, alkohol, narkotika och spel.

Boverkets rapport Planera för rörelse! – en vägledning om byggd miljö som stimulerar till fysisk aktivitet i vardagen (Boverket 2013) är ett dokument som tagits fram på uppdrag av regeringen och är en del av arbetet med att uppnå Sveriges folkhälsopolitik. Dokumentet syftar till att ge de som arbetar med stadsplanering, folkhälsa, trafikplanering, grönområden och/eller friluftsliv en ökad förståelse för hur viktig fysisk aktivitet är för hälsan och välbefinnandet samt hur den fysiska miljös utformning kan stödja ett fysiskt aktivt vardagsliv. Dokumentet förtydligar hur målområdena för folkhälsan nr 1, 2, 3 och 9 kan konkretiseras och uppnås i planeringsprocessen. Boverkets rapport (2013) har varit en informationsbas och underlag för hur detta lekplatsprogram kan användas i kommunens planering.

FAKTA:

FN:s barnkonvention definierar alla människor under 18 år som barn §31



LÄS MER:

www.boverket.se



FAKTA:

Enligt europastandarden SS-EN 1177 ska lekmiljöer besiktigas 1 ggr årligen + 4 ggr årligen + 1-flera ggr per vecka



1.6.3 Plan- och bygglagen

Plan- och bygglagen, PBL, är en lag som reglerar all planläggning av mark, vatten och byggnader och är central i kommunernas planeringsprocess. Lagens övergripande mål är "Att främja en samhällsutveckling med jämlika och goda sociala levnadsförhållanden och en god långsiktig hållbar livsmiljö" (1 kap. 1 § PBL). PBL säger också att det i planeringen ska tillgodoses människors behov av natur, park och tillräcklig friyta för lek, motion och annan utomhusvistelse inom eller i nära anslutning till områden med sammanhållen bebyggelse (2 kap. 7§ PBL). Lagen säger också att det i planeringen ska tillgodose att det i närhet av fritids, förskola eller förskola ska finnas en tillräckligt stor friyta för lek och vistelse utomhus och att denna ska prioriteras framför parkeringar (8 kap. §9 PBL). Krav ställs även på säkerheten på lekplatser och annan fast lektrustning (8 kap. §15 PBL). Lagen beskriver dock inte hur stor en "tillräckligt stor friyta" ska vara. Det är här som ett lekplatsprogram ska fungera som ett stöd i den bedömningen.

1.6.3.1 Översiktsplan

Plan- och bygglagen beskriver i detalj hur planeringsprocessen ska genomföras, det vill säga genom översiktsplan, detaljplan och bygglov etc. Kommunens översiktsplan ska synliggöra geografiska och mentala samband i den byggda miljön och göra avvägningar mellan allmänna intressen som exempelvis lekplatser, naturområden och social service (2 kap. PBL). Det är kommunens ansvar att se över ett område i sin helhet, att förbättra kopplingar och då behov finns reservera mark och planera för kommunalägda lektytor, parker eller natur etc. I översiktsplanen ges dessutom möjligheter att arbeta med övergripande strategier gällande exempelvis hur lek- och aktivitetsytor fördelas över kommunen i förhållande till var människor bor och rör sig. I Växjö kommuns översiktsplan (sid 52-53, 55, 2005) beskrivs vikten av att säkerställa tillräckligt stora ytor för spontan lek och idrott i barnens

närmiljö. Översiktsplanen skriver uttryckligen att lek- och aktivitetsmiljöerna ska utformas så att de attraherar barn i alla åldrar. Det går även att läsa att naturliga miljöer bör sparas, då lek i de områdena är mycket viktigt för barn och ungdomar.

Till översiktsplanen kan andra program kopplas. Programmen och planerna förtydligar direktiv och ger vägledning för att underlätta genomförandebeslut vid till exempel nya detaljplaner eller bygglovsgivning. I detta fall ett lekplatsprogram med riktlinjer för storlek, placering och kvalitetskrav på kommunens lekplatser och aktivitetsytor.

1.6.3.2 Detaljplan

På den mark som i detaljplan betecknas som allmän platsmark är det (i normalfall) kommunens ansvar att tillgodose behovet av bra platser för lek. Därför är det viktigt att reservera tillräckligt mycket platsmark för att kunna tillgodose behov av lek. De kommunala lekplatserna ska fungera som ett komplement till de lekmiljöer som barnen använder hemma, i skolan eller på förskolan. På allmänna lekplatser bör därför kommunen säkerställa god variation, säkerhet och kvalitet. Platser där kommunen inte äger marken kan det bli aktuellt att byta eller köpa mark för att uppnå dessa mål. Detta lekplatsprogram ska vägleda arbetet med att upprätthålla god standard och tillgång till kommunala lekplatser genom att ge rekommendationer för storlek och innehåll. I detaljplaneskedet ska även lek på kvartermark reserveras, detsamma gäller utemiljö för förskola/skola samt ytor för andra typer av aktiviteter så som aktivitetsytor och idrottsplatser. Det är viktigt att även här reservera tillräckligt stora ytor.

1.6.3.3 Bygglov

För att få tillstånd att bygga inom tätbebyggt område krävs oftast att man har ett bygglov från kommunen. Ett bygglov prövas alltid mot detaljplanen (om det finns en sådan) och mot PBL och BBR (Boverkets byggregler, BBR -BFS 2011:6). I och med att det finns krav på närhet till friyta för lek och utomhusvistelse (2 kap. 7§ PBL, 8 kap. 9§ PBL) och krav på tillräcklig storlek på lektytor samt att de ska prioriteras före parkeringsplatser vid skola, förskola och fritidsverksamheter (8 kap. §9 PBL) kan bygglovshandläggaren ha ett barnperspektiv på bygglovsgivandet. Ett lekplatsprogram är till för att underlätta för både bygglovssökaren och för bygglovshandläggaren att ha ett barnperspektiv.



2 Program

Forskning kring barns hälsa och utveckling visar att lekmiljöers kvalitet har stor betydelse för barns utveckling (se bland annat Grahn 1997, Mårtensson 2004 et al.). Barn som har god tillgång till högkvalitativa platser för lek visar färre symtom på stress, är mer rörliga och har bättre motorik. Goda lekmiljöer ger också plats för social och emotionell utveckling. Lekplatser med låg kvalitet, fantasilösa platser som inte stimulerar lek kommer endast i undantagsfall användas av barnen. Fantasilösa platser tendera att ratas även av vuxna med resultatet att platsen förfaller.

Vad är det då som gör en lekplats kvalitativ och stimulerande? I detta avsnitt redovisas hur vi genom att identifiera olika kvalitetsaspekter och målgrupper kan säkerställa god kvalitet på lek- och aktivitetsytor. Avslutningsvis redovisas en strategi för hur kommunen kan säkerställa både kvalitet och tillgång genom klassificering av lek- och aktivitetsmiljöer.

TÄNK PÅ:

För att identifiera, säkerställa och poängsätta lekvärden kan Bilaga 1.– Checklista användas



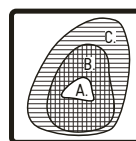
2.1 Lekplatsens Kvalitetsaspekter

Med inspiration från Ann-Margreth Berggren-Bärning och Patrik Grahn's åtta parkkaraktärer (1995), forskaren Ellen Beate Hansen Sandseters sex drivkrafter för lek (2011) och Malmö stads verktyg för bedömning förskolors utemiljö (2011) har vi identifierat sex kvalitetsaspekter som ska inspirera till och säkerställa spännande utformning av lek- och aktivitetsmiljöer. De sex

kvalitetsaspekterna är: Lekplatsens lokalisering i staden – en mötesplats, Olika lek – olika zoner, Variation – vegetation och topografi, Lekredskap integrerat i landskapet, Omvärldsförståelse – naturpedagogik och tillgänglighet, Jämställdhet och jämlikhet. (Se även bilaga 1 för hur kvalitetsaspekterna kan identifieras och poängsättas med hjälp av checklista).



*Rätt lokalisering -
en mötesplats*



Tre olika lekzoner



*Variation – topo-
grafi & vegetation*



*Integrerat i
landskapet*



*Omvärldsförståelse
& naturpedagogik*

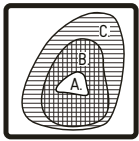


Jämlikhet



2.1.1 Lekplatsens lokalisering i staden – en mötesplats

Attraktiva lek- och aktivitetsytor ligger placerade i direkt anslutning till bostäder och/eller i närhet av skolor och förskolor. De är placerade längs viktiga och säkra rörelsestråk och/eller omkring centrala eller viktiga mötesplatser. Att lektyorna placeras där många människor rör sig ökar chansen till spontana och jämlika möten samt fysisk aktivitet för fler. Dessutom skapas social kontroll på platsen vilket innebär mindre vandalism och ökad trygghet. Det är viktigt att lek- och aktivitetsytor ligger inom gångavstånd från de bostadsområden som de förväntas försörja.



2.1.2 Olika lek olika zoner

En bra lekmiljö fungerar som en mötesplats vilken brygger generations- och kulturgränser. Det är därför viktigt att det finns platser som attraherar olika typer av lek och umgänge utan att det skapas konflikter dem emellan. Genom att zonera lekplatsen kan man säkerställa att flera behov tillfredsställs samtidigt. En trygg och lugn zon, en zon för vidlyftig lek och en så kallad vild zon är exempel på en enkel strategi för zonering.

Det bör finnas en trygg och lugn zon på alla lekplatser. I den trygga lugna zonen ska det finnas sittplatser med möjlighet att välja att sitta i solen eller i behaglig skugga från träd. Den trygga lugna zonen är till för både barn och vuxna och ska vara en attraktiv plats för vila och lugna aktiviteter. Lek i den trygga lugna zonen är framförallt anpassad för mindre barn och ska vara avskärmd från den lite mer vidlyftiga leken. Sandlek, lekhus för rollekar, belysning, blomsterprakt och odlingar är attribut som bidrar till en lugnare miljö att vistas i.

Det bör även finnas en vidlyftig zon på alla lekplatser. Denna zon behöver vara lite större då den ska uppmuntra barnens rörelse som sker i olika riktningar, hastigheter och mellan olika aktiviteter. Vidlyftig lek är när barnen släpper på sin egen kontroll över händelseutvecklingen, leken är utmanande och miljön i hög grad får vara med och styra. Det kan gälla såväl lekar som att springa, klättra eller jaga som lugna fantasilekar. (Grahn 2007 och Mårtensson, 2004). Lek i den vidlyftiga zonen är till för alla barn och vuxna och den ska vara centralt belägen på lekplatsen. Kullar och backar, gungor, rutschkana, klätterredskap, balansbana, naturmark, äng, lekbuskage och belysning är typiska attribut som uppmuntar till vidlyftig lek.

I ytterkanterna av lekplatsen bör det finnas en så kallad vild zon, en relativt oprogrammerad plats där barnen kan uppleva avskildhet, frihet och rymd och kunna använda sin fantasi. Den vilda zonen är en bra reträttplats för barnen och ska ge kravlös sinnesstimulans. Kojbyggen i tät vegetation och eldstaden är typiska attribut i den vilda zonen.



2.1.4 Variation - vegetation och topografi

En spännande topografi och vegetation genererar automatiskt en varierad miljö som stimulerar lekens innehåll. Sett ur barnets perspektiv är platser med grönska och växtlighet bland de mest intressanta för umgänge, lek och upptäckter. Växter med specifika lekvärden är till exempel de med ollon, näsor, ätbara bär eller annat ät- och lekbart löst material. Växter med giftiga bär eller frukter ska inte användas; det samma gäller starkt allergiframkallande växter. Vid plantering i eller intill en lekmiljö bör man använda stora kvaliteter av buskar och träd både för upplevelsens skull men även för etableringens skull. Barn tenderar att leka överallt, även i och kring nyplanterade områden.

TÄNK PÅ:

Föreskriv stora kvaliteter av växtmaterialet vid lekmiljöer. Gärna solitära buskar, högstamsträd och A-kvalitets perner



LÄS MER:

på www.giftinformationscentralen.se finns en lista på giftiga växter som ska undvikas i anslutning till lekplatser



Foto: Marielle Almqvist 2017. I den vidlyftiga leken krävs större öppna ytor.

Träd är speciellt viktiga på lekmiljöer då de skyddar mot stark sol. Topografiska skillnader är lekmiljöer som aktiverar barn och uppmuntrar till olika typer av rörelser. Topografin kan utnyttjas till att skapa lekmiljöer med vatten till exempel genom bäckar och dammar. Kullar kan användas året runt på sommaren för att rulla eller springa ned för och på vintern för att åka eller glida ned

för. Naturmark i direkt anslutning till lekplatsen är ett svårslaget komplement till den anlagda lekplatsen. Naturmark har höga lekvärden i sig själv och är de mest varierade miljöerna vi har att tillgå i staden. Forskning visar att denna typ av stimulerande miljöer utvecklar barns fantasi och den motoriska utvecklingen. (Grahn, 1991 & 1997, Lindholm 1995).



2.1.5 Lekredskap integrerat i landskapet

En bra lekplats drar nytta av och integrerar naturliga element som träd, stenar, vatten och höjdskillnader i utformningen av platsen. Vid utformningen av en utvecklande och mångsidig lekmiljö är platsens förutsättningar det första att ta hänsyn till – finns det befintlig vegetation och varierad topografi ska så mycket som möjligt av detta sparas och integreras i lekfunktionerna. Finns inte sådana förutsättningar måste utemiljön skapas och byggas upp från grunden. Exempel på lekutrustning som är integrerad i landskapet är balanslek bland kullar och vegetation eller en rutschkana som utnyttjar en större höjdskillnad.



2.1.6 Omvärldsförståelse och naturpedagogik

På en lekplats ska barnet ges möjlighet att förstå sin omgivning. Omvärldsförståelse skapas genom interaktiv lek med platsen till exempel med hjälp av löst material; sand, jord, gegra, grus, vattenpölar, is och snö, grenar, kottar, bär, frukter, pinnar, stenar och löv. Löst material används av barnen för rollek och byggande men kan även användas i pedagogiskt syfte. Det enklaste sättet att ordna löst material är att etablera större sammanhängande vegetationsytor där valet av arter görs med pedagogiskt perspektiv och barnperspektiv. Andra sätt att förstå sin omgivning kan vara genom odling, informationsmaterial, digitala interaktiva spel eller bara ytor som kan användas olika beroende på årstid. Fågelholkar, insektshotell, växter som ökar den biologiska mångfalden, synligt renande dagvattensystem eller klimatkompenserande vegetation är andra exempel på element som skapar ekosystemtjänster och samtidigt bildar pedagogiska miljöer för lek och umgänge. Det kan också vara en god idé att ta hänsyn till, och att på ett pedagogiskt sätt lyfta fram, vårt kulturarv vid planering och utformning av lekplatser.



2.1.7 Tillgänglighet, jämställdhet och jämlikhet

Det är viktigt att alla i Växjö kommun har möjlighet att ta plats i stadens rum. Alla platser kan inte anpassas till allas behov men det ska finnas något för var och en inom rimligt avstånd. Ett inkluderande stadsrum innebär att alla oavsett kön, etnicitet, ålder, sexuell läggning eller identitet kan känna sig bekväma och hitta platser att leka och att vara aktiva på i det offentliga rummet.

Barn och vuxna med funktionsvariationer ska inte vara hänvisade till speciella platser utformade endast för dem; den typen av platser tenderar att ratas av andra barn och bidrar till segregering. Kommunen ställer därför inte krav på rakt igenom tillgänglighetsanpassade platser för lek men i all utformning av lek- och aktivitetsytor måste perspektivet finnas med. Enkelhet och en flexibel utformning gör att en funktionsvariation inte verkar exkluderande. Det är viktigt att förstå olika målgruppers behov och anpassa platser därefter. Exempelvis kan utformningen av en sandlådesarg fungera både som sittytta för vuxna, som bakkbord för barn och som utmanande klättermåla. Generellt sett ska det alltid finnas goda möjligheter att ta sig till lekplatsen för rörelsehindrade barn och föräldrar.

Andra målgrupper att ta hänsyn till är äldre barn och ungdomar som tenderar att inte ha platser att vara på i staden. Det är också viktigt att tänka på att det finns en benägenhet att de ytor som skapas för ungdomar domineras av en grupp, oftast redan aktiva pojkar och män. Därför bör mer jämställda aktiviteter och utrustningar prioriteras. Tjejer och killar som inte är intresserade av klassiska sportgrenar blir ofta hänvisade till att hänga vid sidan om och titta på. Genom att samlokalisera flera olika typer aktiviteter och ta bort barriärskapande element som staket kan

EXEMPEL:

Naturskolan i Lund är ett resurs- och utvecklingsteam för alla skolor och förskolor i Lunds kommun. Organisationen handleder skolor och förskolor i naturpedagogik, anordnar och leder fortbildningskurser och hjälper till att utveckla idéer om hur pedagogiska utemiljöer kan förbättras och hänvisar till befintliga bra uteklassrum.

LÄS MER:

Mer åt fler på lekplatser: Bra lekplats för barn med funktionshinder blir bättre lekplats för alla (SKL, 2006)

Skolgården, Förvaltning och utveckling av sörskole- och skolgårdar (SKL, 2015)

Lek äger rum: Planering för barn och ungdomar av Anna Lenninger och Titti Olsson (2006)



Foto: Hans Runesson 2015. Spetsamossens parcourpark är en tillgänglig mötesplats där vi lockas till olika typer av aktiviteter.

fler ”råka” aktiveras och känna sig mer välkomna. För att säkerställa att underrepresenterade gruppers behov tillfredsställs är det viktigt att arbeta med målgruppen och föra en dialog.

Vid beslut om investeringar och placering av ytor för barn och ungdomar är det viktigt att ha

ett jämställdhetsperspektiv. Vissa ytor, exempelvis bollplaner, tar stor plats och attraherar traditionellt främst pojkar. Vegetationsytor har däremot visat sig vara könsneutralt kodade. Är lekumjöljen rik på vegetation som är användbar för lek underlättar man för flickor och pojkar att leka tillsammans.

2.2 Målgrupper

En bra lekplats ska svara upp till de specifika behov som finns i det område som platsen ska serva. Det är därför viktigt med en väl genomförd behovsanalys och förståelse för vem brukaren är genom till exempel dialog och demografiska undersökningar. Placering och innehåll ska vara anpassat till sina brukare. Beroende på ålder tar man sig olika långt för att leka; ett mindre barn är beroende av en vuxens närvaro medan ett barn i skolåldern kan ta sig till en lekplats på egen hand om det finns säkra gång- och cykelvägar.

Exempelvis kan en lekplats fylld med utrustning för små barn stå outnyttjad för att det saknas bra sittmöjligheter för de vuxna. De vuxna går därför hellre till en plats där man kan ha uppsikt över det lekande barn på ett bekvämt sätt. Ett annat exempel på hur en tillsynes bra och påkostad lekplats kan sakna besökare är när lekplatsen saknar säkra och tydliga cykelvägar vilket innebär att de äldre barnen inte kan ta sig dit på egen hand.

LÄS MER:

Play and Child Development, Fourth Edition av Joe L. Frist, Sue Clark Wortham, Stuart Reifel Pearson 2012

Last child in the Woods: saving our children from Nature-deficit Disorder, Richard Louv 2006



Foto: Marielle Almqvist 2017. I Linnés värld i centrala Växjö hittar vi fantasieggande lekutrustning för alla åldrar. De rosa sniglarna ligger i en träflisyta som skapar taktilitet och lockar till lugnare lek för de minsta.

2.2.1 0-3 år

Små barn undersöker världen genom att smaka och känna på allt när de kryper, klättrar och balanserar. Taktilitet, doft och smak är viktiga element som stimulerar de mindre barnens lek. De minsta barnen håller sig alltid i närheten av en vuxen. Detta bör avspeglas i lekplatsens utformning. Småbarnslek ska hållas inom en förhållandevis liten yta med mycket taktila material. Inom den yta som anpassas för de minsta barnen ska även de vuxnas behov tillgodoses. Detta görs enklast genom till exempel bra sittmöjligheter i direkt anslutning till lekutrustning och genom att platsen är placerad nära hemmet. Barn i denna åldersgrupp (och indirekt vuxna) utnyttjar främst den lugna zonen (Se sid X).

2.2.2 4-7 år

Barn i åldersgruppen 4-7 år använder lekplatser mycket aktivt. Rörelse-, rollspel och social lek i grupp blir allt viktigare. Stora ytor med utrymme att springa, utmanande lekredskap, lek med löst material (sand, kottar, snö, vatten och lera), möjlighet att bygga koja och gömma sig är viktiga aktiviteter för den här gruppen. Barn i de övre åldrarna i denna grupp kan till och med på egen hand ta sig till en lekplats, ca 200 meter, med förutsättningen att det finns säkra gång- och cykelvägar dit.



Foto: Marielle Almqvist 2017. Rörelse-, rollek och social lek i grupp är en viktig del i barns utveckling. Stora ytor som tillåter spring bör finnas i en attraktiv lekmiljö.

2.2.3 7-12 år

Den sociala leken är viktig för den här åldersgruppen. Barnen leker gärna i grupp och rör på sig omväxlande. Idrotts- och tävlingslek blir allt viktigare liksom fantasilek. Då kroppen fortfarande växer mycket är balans och rörelselek centralt. Barn i denna ålder kan röra sig lite längre på egen hand. Med säkra gång- och cykelvägar kan barn mellan 7-12 år ta sig till närliggande områdeslekplats - 500 meter. Om lekplatsen ligger intill en säker skolväg ökar sannolikt användandet.

2.2.4 Ungdomar (barn över 12 år)

Ungdomar har behov av ytor som uppmuntrar till rörelse, ytor där de spontant kan utöva idrott samt ytor där de kan dra sig undan och bara vara på. För denna kategori är det svårt att lista vad de är intresserade av; ungdomar har kommit långt i utvecklingen av egna och olika intressen. Platser för ungdomar bör därför vara mycket varierade och anpassas till många olika intressen. Ungdomar cyklar gärna långt för att ta sig till en attraktiv plats.

2.2.5 Vuxna

För vuxna är lekplatser en viktig social plats där man träffar andra vuxna samtidigt som man har uppsikt över barnens lek. Det är viktigt att man som vuxen kan uppehålla sig på platsen en längre tid. Därför kan funktioner som grillning, vattenkran och solstolar vara passande. En tilltalande vacker plats där vistelseytor är placerade i rätt väderstreck, gärna med utsikt, har potential att inte bara fungera som lekplats utan även som plats som stärker den sociala integrationen och identiteten i ett område. Vuxna använder lekplatser när barnen är små och senare som utflyktsmål, då framför allt på helgerna. Det är därför bra att det vid större lekplatser finns service som toalett och parkeringsplats.

2.2.6 Seniorer

Seniorer är en grupp som också spenderar mycket tid på lekplatser då många mor- och farföräldrar tar hand om sina barnbarn. Den här gruppen har ibland behov av ordentliga sittmöjligheter gärna med arm- och ryggstöd. Att i utformningen av lektytor integrera ytor som tilltalar vuxna och äldre exempelvis med en perennplantering eller en boulebana stärker platsens potential för att fungera som samlingspunkt för en stor del av områdets invånare.

2.3 Klassificering av lekplatser

Nedan görs en klassificering av tre olika typer av lekplatser och en typ av aktivitetsyta; Kvarterslekplats, Områdeslekplats, Utflyktslekplats samt Aktivitetsplats. Kvarterslekplatsen säkerställs inom tätbebyggt område genom detaljplan på kvartersmark, och fastighetsägaren ansvarar sedan för storlek, placering och innehåll. När det gäller områdeslekplats, utflyktslekplats och aktivitetsplats säkerställs dessa på allmänplatsmark i detaljplan och tekniska nämnden ansvarar för storlek, placering och innehåll.

Nedan ställda riktlinjer ska användas som ett stöd genom samhällsbyggnadsprocessen när det

gäller placering, avstånd och storlek för lekplatser på allmän platsmark, dvs riktlinjer avseende områdes- och utflyktslekplatsen samt aktivitetsplatsen. Det är genom att ge de allmänna lekplatserna tillräcklig storlek, en god placering och ett lekvänligt innehåll som vi genom samhällsbyggnadsprocessen kan säkerställa en god och stimulerande lekmiljö för alla barn. Utöver nedan ställda krav och oavsett vilken typ av lekplats kan platserna ges mervärde genom olika kvalitetsaspekter (Se vidare sidan 16 och checklista Bilaga 1). Dessa riktlinjer kan förslagsvis vägas in i den nya översiktsplanen.



Foto: Hans Runesson 2014. Alla lek- och aktivitetsplatser på allmän plats ska vara säkra, spännande och hålla en jämn kvalitet. Alla platser ska så klart inte se likadana ut och vissa kan erbjuda något extra unikt. Strandbjörket på Söder är en plats som erbjuder det där lilla extra. Här finns nästan all tänkbar lek på en och samma plats. Här kan vi vistas en hel dag utan att ha tråkigt.

2.3.1 Kvarterslekplatsen

Kvarterslekplatsen är avsedd för ett bostadsområde, ett kvarter eller en bostadsenhet och ska säkerställas på kvartersmark, det vill säga på privat mark, skolgård, bostadsgård eller den egna tomten. Innehållet i kvarterslekplatsen bör uppfylla möjlighet till följande aktiviteter: gunglek eller sandlek, klättra/hoppa, sitta/äta, hänga/träffas och belysning. På kvarterslekplatsen ska man i första hand prioritera yngre barns behov. Lekplatsen ska vara integrerad i bostadsområdet

och ligga med god översyn och bra microklimat. Kvarterslekplatsen bör vara högst 200 meter från bostaden och ha tillgång till ca 800 - 1000 kvm stor friyta (d.v.s. lekytan inklusive eventuell gårdsmiljö eller trädgård). Placering och yta säkerställs i detaljplan och genom bygglovsgivningen, och det är fastighetsägaren som ansvarar för att utformning, innehåll och förvaltning av kvarterslekplatsen följer exempelvis PBL. Ovan angivna riktlinjer kan ses som ett stöd/vägledning genom detaljplane- och bygglovskedet.

Riktlinje kvarterslekplats

placering	på kvartersmark, dvs privat mark, skolgård, bostadsgård, den egna tomten
avstånd	gärna < 200 m från bostaden
storlek	ca 800-1000 kvm friyta*
målgrupp	främst yngre barn
Innehåll	tex gunglek eller sandlek, klättra/hoppa, sitta/äta, hänga/träffas, belysning
ansvar	Placering och storlek i planeringsskede/detaljplan/bygglov: BN Innehåll och drift: fastighetsägaren

Kommentar gällande kvarterslekplatsen: Innehåll, placering, avstånd mm enligt detta program ska ses som en inspiration och vägledning.

** friyta = lekytan inklusive eventuell park, natur, torgmiljö utan barriärfunktion*



“ Kvarterslekplatsen är leken närmast hemmet, alltid på kvartersmark
Här ges plats för de minsta barnen och kvaliteter för vuxna
800 kvm friyta **”**

EXEMPEL:

Exempel på områdeslekplatser med extra bra lekvården i Växjö kommun är:

Oxbäret i Högstorp
Lassaskog i Centrum
Lunnabyvägen i Öjaby



2.3.2 Områdeslekplats

En områdeslekplats är en lekplats avsedd för ett område inom en kommundel och har därmed ett större upptagningsområde än kvarterselekplatsen. Områdeslekplatsens placering och yta säkerställs i detaljplan på allmänplatsmark. Kommunens mål är att ha cirka en områdeslekplats per 1000 invånare. Målet är att innehållet i områdeslekplatsen ska uppfylla möjlighet till följande aktiviteter: gunglek, sandlek, klättra/hoppa, sitta/äta, hänga/träffas och belysning. Dessutom ska det finnas möjlighet till att "åka", fantasilek/naturelek och springa. Det är även viktigt att ytorna är attraktiva året runt. Vinteraspekten ska beaktas och delar av ytorna kan om möjligt användas för

exempelvis skridsko-, pulka- eller skidåkning. Områdeslekplatsen är till för barn i olika åldrar och bör vara så stor att flera barngrupper och familjer kan besöka den samtidigt. Delar av lekplatsen ska även vara tillgänglig för de med någon typ av funktionsnedsättning.

Områdeslekplatsen bör placeras i mötet mellan olika områden, intill knutpunkter, nära service och kommunikationer och om möjligt i anslutning till en park. Målet är att områdeslekplatsen ska vara näbar inom ca 500 meter från bostaden och den ska ha tillgång till minst 2000 kvm friyta (d.v.s. lekytan inklusive eventuell park, natur eller torgmiljö utan barriärfunktion).

Riktlinje områdeslekplats

placering	På allmänplatsmark inom "PARK" enligt detaljplan Om möjligt i anslutning till park, service, knutpunkt, mellan olika områden
avstånd	500 m från bostaden / ca 10 min trafiksäker promenadväg
antal	1 st per 1000 invånare
storlek	2000 kvm friyta*
målgrupp	olika åldrar, framförallt boende i närområdet
Innehåll	gunglek, sandlek, klättra/hoppa, sitta/äta, hänga/träffas, åka, fantasilek/naturelek, springa, belysning
ansvar	Placering och storlek i planeringskede: BN (KS, TN) Innehåll och drift: TN

* friyta = lekytan inklusive eventuell park, natur, torgmiljö utan barriärfunktion

kommentar: ju fler av riktlinjerna gällande placering, innehåll etc som uppnås, desto mer lekväde enligt bilaga 1 inventeringschecklista. Ligger sedan till grund för TF:s handlingsplan för vilka lekplatser som ska prioriteras för upprustning/reinvestering, eller rustas ned.

*// En områdeslekplats är en mötesplats för många,
alltid tillgänglig på allmän plats, inom 500 m.
Här finns lek för alla åldrar.
Minst 2000 kvm frityta //*

2.3.3 Utflyktslekplats

Växjö kommun har som mål att ha ett antal unika kommunala lekplatser som attraherar besökare från hela kommunen. Det som skiljer denna typ av lekplats från områdeslekplats är att platsen har ett unikt attraktionsvärde som till exempel ett spännande tema, ett extra utmanande utbud av lekutrustning och/eller ligger intill ett attraktivt utflyktsmål. Annars gäller samma riktlinjer som för områdeslekplatsen förutom att

utflyktslekplatsen oftast är större än en områdeslekplats och kan näs och användas av fler. Därför är det viktigt att denna typ av lekpark är nära kommunikationer och service (fik/toa/parkering). Lekplatsen ska ha tillgång till minst 2000 kvm friyta (d.v.s. lekytan inklusive eventuell park, natur eller torgmiljö utan barriärfunktion). Utflyktslekplatsens placering och yta säkerställs i detaljplan på allmänplatsmark.

EXEMPEL:

Exempel på utflyktslekplatser i Växjö kommun är:
Strandbjörket på Söder
Linnés värld i centrum
Sagolekparken på
Teleborg

Riktlinje utflyktslekplats

placering	På allmänplatsmark inom "PARK" enligt detaljplan Nära kommunikationer och service (fik/toa/parkering). Gärna i anslutning till annat attraktivt utflyktsmål. Kan ersätta områdeslekplatsen.
avstånd	varierar
storlek	2000 kvm friyta*
målgrupp	olika åldrar, besökare från hela kommunen och boende i närområdet
Innehåll	Förutom innehåll enligt områdeslekplats; ett unikt attraktionsvärde, tex spännande tema eller extra utmanande lekutrustning. Belysning.
ansvar	Placering och storlek i planeringsskede: BN (KS, TN) Innehåll och drift: TN

* friyta = lekytan inklusive eventuell park, natur, torgmiljö utan barriärfunktion

kommentar: ju fler av riktlinjerna gällande placering, innehåll etc som uppnås, desto mer lekväde enligt bilaga 1 inventeringschecklista. Ligger sedan till grund för TF:s handlingsplan för vilka lekplatser som ska prioriteras för upprustning/reinvestering, eller rustas ned.



“Utflyktslekplatsen attraherar besökare från hela kommunen. Det är ett utflyktsmål som ligger nära kommunikation och service. Minst 2000 kvm friyta”

EXEMPEL:

Exempel på aktivitetsplatser i Växjö: Kamparängen vid Växjösjön Spetsamossen i centrum



2.3.4 Aktivitetsplats

Aktivitetsplats är en plats avsedd för spontana aktiviteter för barn och vuxna över 12 år, en plats för fritt utövande av ett flertal aktiviteter utan krav på prestation eller förhandsbokning. Aktivitetsytorna ska erbjuda varierande utbud av funktioner och kunna användas på olika sätt. Det bör finnas en plan yta för spontanidrott med gräs, konstgräs, grus eller asfalt. Andra typer av ytor som lockar till rörelse bör också finnas som till exempel ytor för hinderbanor, en scen som kan användas för spontana uppträdanden, agility, BMX, gym eller parcour. Det är även viktigt att ytorna kan fungera året runt. Vinteraspekten ska beaktas, belysning ska finnas och delar av ytorna kan om möjligt användas för exempelvis skridsko-, pulka- eller skidåkning. Även lekskog, det vill säga lek- eller aktivitetsyta i naturområde kan vara exempel på aktivitetsplats. Strategiskt placerade sittplatser är ett krav på aktivitetsytor, sittplatserna ska skapa möjlighet att aktivt eller passivt betrakta aktiviteter och människor. Aktivitetsytor placeras gärna nära skolor, förskolor

och fritidsgårdar då de kan samutnyttjas. Avståndet till en aktivitetsyta beror bland annat på innehåll men målet är att de bör ligga ca 2500 meter från bostaden. En aktivitetsyta kan variera i storlek men bör minst ha tillgång till 2000 kvm stor friyta (d.v.s. aktivitetsytan inklusive eventuell park, natur eller torgmiljö utan barriärfunktion). Aktivitetsplatsens placering och yta säkerställs i detaljplan på allmänplatsmark.

Utöver aktivitetsplatserna är stadens stadsdelsparker utrustade med funktioner som ska uppmuntra till spontan rörelse för barn och vuxna över 12 år. Det kan till exempel vara enklare gymutrustning eller ett bollmål, det kan också vara en basketkorg eller några agilityhinder. Parkernas innehåll ska variera, vara till för alla och komplettera spontanytorna som finns på kvartersmark det vill säga det som finns på den privata tomten, på skolgårdar och/eller idrottsplatser (se vidare kartläggning av spontanytor 2013).

”En aktivitetsplats är en mötesplats som aktiverar och inkluderar alla barn och vuxna över 12 år. Platsen finns alltid tillgänglig på allmän plats inom 2500m. Minst 2000 kvm friyta ”

Riktlinje aktivitetslekplats

placering	På allmänplatsmark inom "PARK" eller "NATUR" enligt detaljplan Gärna nära skola/förskola/fritidsgårdar
avstånd	2500 m från bostaden
storlek	2000 kvm friyta*
målgrupp	Barn och vuxna över 12 år
Innehåll	Variert utbud, tex plan yta med gräs/konstgräs/grus/asfalt, bollmål, hinderbana, scen, agility, BMX, gym, parcour, vinteraktiviteter, lekskog. Krav: strategiskt placerade sittplatser.
ansvar	Placering och storlek i planeringsskede: BN (KS, TN) Innehåll och drift: TN

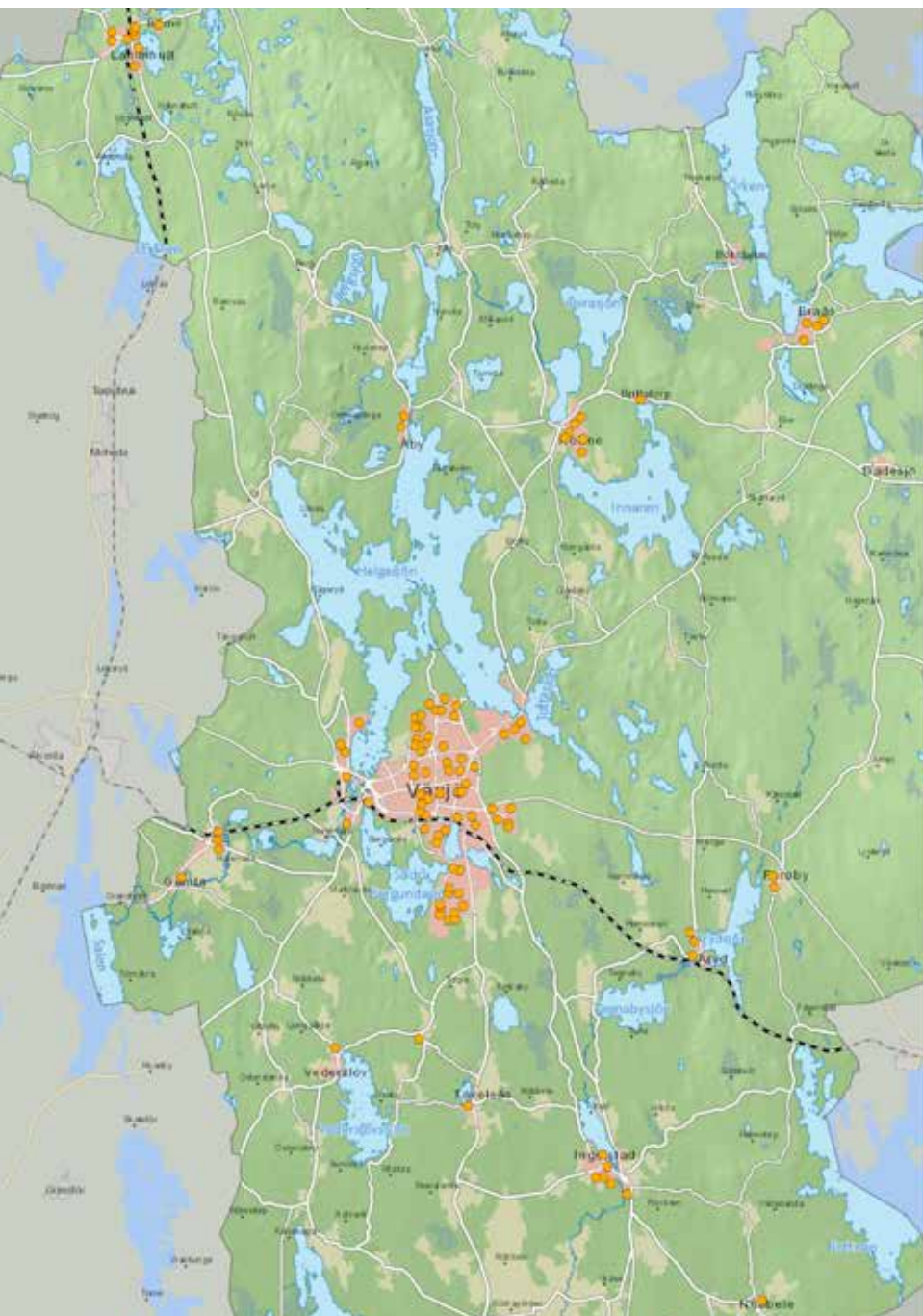
* friyta = lekytan inklusive eventuell park, natur, torgmiljö utan barriärfunktion





3 Implementering

Eftersom de ekonomiska resurserna alltid kommer att utgöra en begränsande faktor måste implementeringen av lekplatsprogrammets direktiv göras succesivt över ett antal år. I detta avsnitt redovisas därför en översiktlig nulägesbeskrivning av statusen för Växjö kommuns lek- och aktivitetsplatser på allmän plats. Därefter redogörs för olika typer av investeringar och ansvarsfördelning dem emellan samt hur prioriteringar ska göras.



3.2 Nulägesbeskrivning

Idag finns 104 lekplatser i Växjö kommun varav 64 inom Växjö tätort. Målet är att ha cirka en lekplats per tusen invånare vilket innebär att vi idag har ett visst totalt överskott på lekplatser. I de områden där det råder överskott på lekplatser tenderar kvaliteten på platserna vara sämre. I och med att prognosen säger att Växjö kommun år 2030 kommer att ha 100 000 invånare planerar kommunen inte öka totala antalet lekplatser utan snarare höja kvaliteten och fördela utbudet mer jämt. Men när staden växer skapas bristområden och det är där de stora investeringarna för nya lek- och aktivitetsplatser kommer att ske.

Idag hittar vi de flesta aktivitetsplatserna för barn och vuxna över 12 år på kvartersmark, det vill säga på skolgårdar, bostadsgårdar och på idrottsmark. De aktivitetsplatser som finns på allmän plats uppfyller sällan önskvärda kvaliteter vilket innebär att det råder brist på tillräckligt bra aktivitetsplatser inom Växjö kommun.

3.4 Ansvarsfördelning, olika investeringsbudgetar och drift och underhåll

Det finns olika typer av investeringar som kan behöva göras för att uppnå god tillgång till hållbara, säkra och roliga lek- och aktivitetsplatser på allmän plats. Helt nya platser kan behöva anläggas, befintliga platser kan behöva omdanas för att möta ett nytt behov, platser kan behöva

rustas upp för att de inte längre är säkra eller inte längre håller. Dessutom finns det driftmässiga investeringar som regelbundet ska göras till exempel ska sand luckras, delar av utrustningar behöver lagas, gräs ska sås och buskar klippas etc. Nedan följer förklaringar till olika typer av investeringar och prioriteringar för att uppnå god tillgång till lek- och aktivitetsplatser.



Foto: Hans Runesson 2017. Planering för olika typer av investering sker i den löpande bristanalysen som baseras på befolkningstäthet, demografiundersökningar, besiktningar och kvalitetsinventeringar. Bilden visar en spännande investering som gjordes 2017. På en tidigare övergiven del av centrala Linnéparken hittar vi Linnés lekfulla värld i pastell.

EXEMPEL:

Exempel på investering som delvis bekostats av exploateringsbudget för Vikaholm, genom exploateringsavtal, är Sagolandet på Teleborg.

EXEMPEL:

Exempel på genomförda reinvesteringar i Växjö är: Lekplatsen på Lunnabyvägen i Öjaby Lekplatsen vid Biskopshagen Mfl.

3.4.1 Investering

Högsta prioritet ges investering av lekplatser och aktivitetsplatser i de tätbebyggda områdena där det idag råder stor brist på offentliga lek- och aktivitetsplatser. Tekniska förvaltningen ansvarar för att löpande genomföra behovsbedömningar och därefter handlingsplan. Handlingsplanerna är en del av enheten Stad & land på tekniska förvaltningens verksamhetsplanering.

I de större stadsutvecklingsområdena där det ännu inte råder brist men i och med exploatering kommer uppstå, ska investering av ny område- och/eller aktivitetsplats alltid ingå. Om det nya området antas ha tusen invånare eller fler eller om exploateringen påverkar omkringliggande bostadsområden ska investering ske inom området och omfattas av exploateringsbudget (KS). Även om det initialt inte planeras för fler än tusen invånare ska tillräckligt stor yta på allmän plats säkerställas i detaljplaneskedet för att möjliggöra framtida utveckling.

Nya exploateringar och förtätning av staden innebär alltid ett ökat tryck på de befintliga allmänna strukturerna och ska därför alltid övervägas omfattas av tillväxtinvesteringar eller kompensationsupprustningar genom exploateringsavtal (KS/TN). Det kan handla om nyanläggning, upprustning av befintlig lekplats eller aktivitetsplats i närheten och/eller andra typer av åtgärder som till exempel trafiksäkra gång- och cykelvägar, belysning eller parkeringsplatser i närheten som gör leken tillgänglig för fler. Behovsanalysen och därmed typ av investering tas fram av tekniska förvaltningen.

- Investering i befintliga bristområden (TN, Stad & lands internbudget/handlingsplan för lek- och aktivitetsplatser)

- Investering i större exploateringsområden (KS, Exploatör/MEX/exploateringsbudget)
- Tillväxtinvestering /Kompensationsupprustning i förtätningsprojekt (TN/KS, genom exploateringsavtal)

3.4.2 Upprustningar/reinvesteringar

I de områden där det idag finns ett överskott på lek- eller aktivitetsplatser ska ett fåtal prioriteras och rustas för att uppnå målen för områdeslekplats eller aktivitetsplats. Denna typ av reinvestering sker oftast på bekostnad av annan närliggande lekplats som därmed behöver avvecklas och är en del i arbetet att fördela lekplatserna mer jämnt över kommunen och höja kvaliteten i stort på våra allmänna mötesplatser. De som prioriteras ska ha förutsättningar att bli en attraktiv mötesplats för många familjer samtidigt och ha goda rekreativa värden i övrigt. Tekniska förvaltningen ansvarar för att göra behovsbedömning där bland annat checklistan för lekvärden används som verktyg i valet av typ av upprustning av platsen. Handlingsplanen är en del av Stad & lands verksamhetsplanering.

- Reinvestering görs på fåtalet prioriterade platser medan övriga rustas ner och tas bort. (TN, Stad & Lands internbudget)

3.4.3 Löpande drift och underhåll

Växjö kommuns lekplatser och aktivitetsplatser ska följa gällande funktionskrav vad gäller säkerhet, innehåll och kvalitet. För att en anläggning ska hålla under garantitiden krävs driftmässiga investeringar och systematiserade besiktningar och kontroller.

Alla lekplatser besiktigas av certifierad leksäkerhetsperson årligen enligt standarden SS-EN 1176-1177. Fyra gånger om året görs funktionskontroller av alla lekplatserna och under

**Reinvestering – system, organisation och åtgärder för att uppgradera en anläggning till minst den tidigare fastställda tekniska nivån eller nya miljöbetingelser. Till exempel kan nämnas uppgradering genom fysiska förstärkningar eller utbyte av material med avseende på nya rön och regler.*

högsäsong görs rutinmässiga kontroller en till två gånger per vecka beroende på slitage och användning.

Fel och skador åtgärdas löpande och om större åtgärder krävs, till exempel byte av utrustning, ska den ersättas med likvärdig utrustning eller annan investering som höjer lekvärdet på platsen. Denna typ av åtgärder ska alltid kontrolleras mot lekvärdeschecklistan och andra prioriteringar enligt Tekniska förvaltningens handlingsplan för lek- och aktivitetsplatser.

- Driftmässiga investeringar görs löpande för att anläggningen ska hålla planerad livslängd*. (TN, parkenhetens internbudget)
- Underhållsinvesteringar sker vid behov och efter besiktningar/anmärkningar**(TN, parkenhetens internbudget)
- Planerade underhållsinvesteringar görs för att säkerställa anläggningens livslängd.*** (TN, parkenhetens internbudget)

3.4.4 Ekonomiska konsekvenser

Programmet anger att det bör finnas en lekplats per 1000 invånare och att den bör kunna nås inom ca 500 meter från bostaden. Det innebär att det idag finns ett visst totalt överskott av lekplatser. Däremot är de inte jämnt fördelade över kommunen, vilket medför att en del lekplatser behöver prioriteras och andra läggas ned för att uppnå en jämnare fördelning. Vissa lekplatser är inte heller tillräckligt attraktiva och bör rustas upp. Det behöver också anläggas nya lekplatser i takt med att staden växer och fler bostäder byggs.

Utifrån inventering gjord under 2017 är det cirka 15–20 områdeslekplatser som i dagsläget

har behov av att rustas upp för att bli attraktiva lekplatser. En upprustning av en befintlig sådan lekplats kan vara mer eller mindre omfattande beroende av vad behovet är.

Att lägga ned en lekplats innebär även det en kostnad, men som i längden ger en minskad driftskostnad. Utifrån inventeringen gjord under 2017 är det cirka 20 områdeslekplatser som skulle kunna läggas ned till förmån för andra lekplatser.

Nya områdeslekplatser i exploateringsområden belastar exploateringskostnaden. Programmet anger att det bör finnas cirka en områdeslekplats per tusen invånare. Antalet nya lekplatser som bör anläggas beror alltså på i vilken takt staden växer.

Idag finns i Växjö tre stycken lekplatser som kan kategoriseras som utflyktslekplatser: Strandbjörket på söder; Linnés värld i centrum samt Sagolekplatsen på Teleborg. Ett alternativ till att bygga en helt ny områdeslekplats kan vara att uppgradera en befintlig områdeslekplats till att bli en utflyktslekplats med fler utmanande lekredskap. Då uppskattas kostnaden bli lägre.

Förutom lekplatser berör programmet behovet av aktivitetsytor. Programmet anger dock inte hur många aktivitetsytor som bör finnas i kommunen eller på vilket avstånd man bör ha en aktivitetsplats, men det kan konstateras att det idag råder brist på tillräckligt bra aktivitetsplatser på allmän plats. Kostnaden för olika typer av aktivitetsplatser kan variera stort beroende på innehåll och ambitionsnivå.

*Drift – system, organisation och åtgärder för att hålla en förbindelse/anläggning tillgänglig och säker för lek och umgänge vid normal påverkan. Åtgärder som saknar restvärde vid årets slut. I många fall ett förebyggande underhåll. Till exempel renhållning, rengöring, inspektion, målning och impregnering.

**Löpande underhåll – akuta underhållsåtgärder eller driftanmärkningar.

*** Planerat underhåll – system, organisation och åtgärder för att säkerställa en fastställd teknisk livslängd under kända miljöbelastningar. Avser att vidmakthålla en anläggnings kapitalvärde. Till exempel byte av beläggning/slitlager, byte av plankor ect.

Praktiska tips och trix för bättre lekplatser:

- Vid plantering av växter på och omkring lekmiljöer ska stora, robusta, kvaliteter på plantor användas. Barn leker i, på och runt planteringar och planteringarna ska kunna klara detta slitage.
- Vid nyplantering eller för att skydda befintliga buskar och träd; lägg ut täckbark/träflis på vegetationsytorna.
- Städa inte bort för mycket löst material. Sand, jord, gegg, grus, vattenpölar, rännor och kanaler, is och snö, grenar, kottar, pinnar, stenar och löv är exempel på löst naturmaterial där spår av lek ofta syns.
- Täta vegetationsytor är en favorit hos barn. Skötseln av vegetationen bör ske med ett barnperspektiv och riktas för att höja lekvärdet. Träd och buskträd med lågt placerade grenar är oersättliga och här måste barnets behov få gå före skötselmaskinens framkomlighet. Täta buskage kan ha ett stort värde som skydd för lek.

Källor:

- Berggren-Bärring, A.-M. & Grahn, P.** (1995). Grönstrukturens betydelse för användningen. Institutionen för landskapsplanering. Sveriges Lantbruks- universitet, Alnarp & Ultuna. Rapport 95:3
- Berglund Ulla & Nordin Kerstin** (2010). Guide till Barnkartor i GIS - ett verktyg för barns inflytande i stads- och trafikplanering (Guide to Children's Maps in GIS - a tool for children's influence on urban planning). Rapporter, 1/2010). Uppsala, Sweden: Institutionen för stad och land SLU.
- Berglund Ulla & Nordin Kerstin** (2010). Children's Maps in GIS - a tool for communicating outdoor experiences in urban planning. International Journal of Information Communication Technologies and Human Development (IJICTHD), 2 (2), ss. pp 1-16.
- Boverket** (2013). Planera för rörelse! – en vägledning om byggd miljö som stimulerar till fysisk aktivitet i vardagen
- Fokus Sveriges Nyhetsmagasin** (2016). BästAttBo – Fokus kommunrankning 2016
- Frist L. Joe & Wortham Sue Clark och Pearson Stuart Reifel** (2012). Play and Child Development, Fourth Edition
- Grahn Patrik** (2007). Barnet och naturen, Utomhuspedagogik som kunskapskälla : närmiljö blir lärmiljö. - 2007. - 9789144045597 ; S. 55-104
- Grahn Patrik** (1991). Om parkers betydelse : parkers möjligheter att underlätta och berika föreningsverksamhet och arbete på daghem, skolor, servicehus och sjukhus
- Grahn Patrik** (1997). Ute på dagis : hur använder barn daghemsgården? : utformningen av daghemsgården och dess betydelse för lek, motorik och koncentrationsförmåga
- Göteborg stad** (2011). Barnkonsekvensanalys – barn och unga i fokus 1.2
- Kaplan Rachel & Kaplan Stephen (1989) The Experience of nature: a Psychological perspective
- Lindholm Gunilla** (1995). Skolgården : vuxnas bilder, barnets miljö
- Louv Richard** (2006). Last child in the Woods: saving our children from Nature-deficit Disorder
- Malmö stad** (2011). Utemiljö vid förskolor i Malmö - ett verktyg för planering, utformning och bygglovgranskning

Mårtensson Fredrika (2004) Landskapet i leken

Ottosson, J. (2007). The importance of nature in coping: creating increased understanding of the importance of pure experiences of nature to human health. Diss. (sammanfattning) Alnarp: Sveriges lantbruksuniversitet

Ottosson, M. & Ottosson, Å. (2006). Naturen som kraftkälla: om hur och varför naturen påverkar hälsan. Stockholm: Naturvårdsverket

Sandseter Hansen Ellen Beate & Ottesen Kennair Leif Edward (2011). Children's Risky Play from an Evolutionary Perspective: The Anti-Phobic Effects of Thrilling Experiences, *Evolutionary Psychology*, 2011: 257-284.

Sveriges kommuner och landsting (2015). Skolgården FÖRVALTNING OCH UTVECKLING AV FÖRSKOLE- OCH SKOLGÅRDAR

Statistik:

SCB (Statistiska centralbyrån) (2017-04-26). Undersökningar av levnadsförhållanden, boende. Andel personer i procent efter indikator, hushållstyp, kön och årsintervall [Elektronisk]. Stockholm: SCB. Tillgänglig: http://www.statistikdatabasen.scb.se/pxweb/sv/ssd/START__LE__LE0101__LE0101B/LE0101B02/?rxid=f45f90b6-7345-4877-ba25-9b43e6c6e299 [2017-10-10]

SCB (Statistiska centralbyrån) (2017-04-26). Heltidsarbetande sysselsatta i huvudsysslan 15-74 år (AKU), procent efter inrikes/utrikes född, kön, ålder och månad [Elektronisk]. Stockholm: SCB. Tillgänglig: http://www.statistikdatabasen.scb.se/pxweb/sv/ssd/START__AM__AM0401__AM0401R/NAKUMedelInrUtrJmM/?rxid=df506461-189b-4146-b2da-157c656295d2 [2017-10-10]

Propositioner, skrivelser och lagar:

prop. 2002/03:35. Mål för folkhälsan. Stockholm: Socialdepartementet

prop. 2007/08:110. En förnyad folkhälsopolitik. Stockholm: Socialdepartementet

prop. 1989/90:107, bet. 1989/90:SoU28, Regeringens proposition om godkännande av FN-konventionen om barnens rättigheter. Stockholm: Regeringen
Plan- och bygglag (2010:900). Stockholm: Näringsdepartementet

Ej tryckta källor:

Kultur och fritid i samarbete med Linné universitetet 2011

Källor från Växjö kommun:

Växjö FÖP (2012).

Växjö kommuns översiktsplan (2005)

Grönstrukturprogram för Växjö stad (2013)

Miljöprogram för Växjö kommun (2014)

Cykelvägplan för Växjö kommun (2009)

Kartläggning av bostadsnära spontanytor (2015)

Friluftsprogrammet (2017)



Växjö
kommun



Europas grönaste stad

Box 1222
351 12 Växjö
tel 0470-410 00
www.vaxjo.se