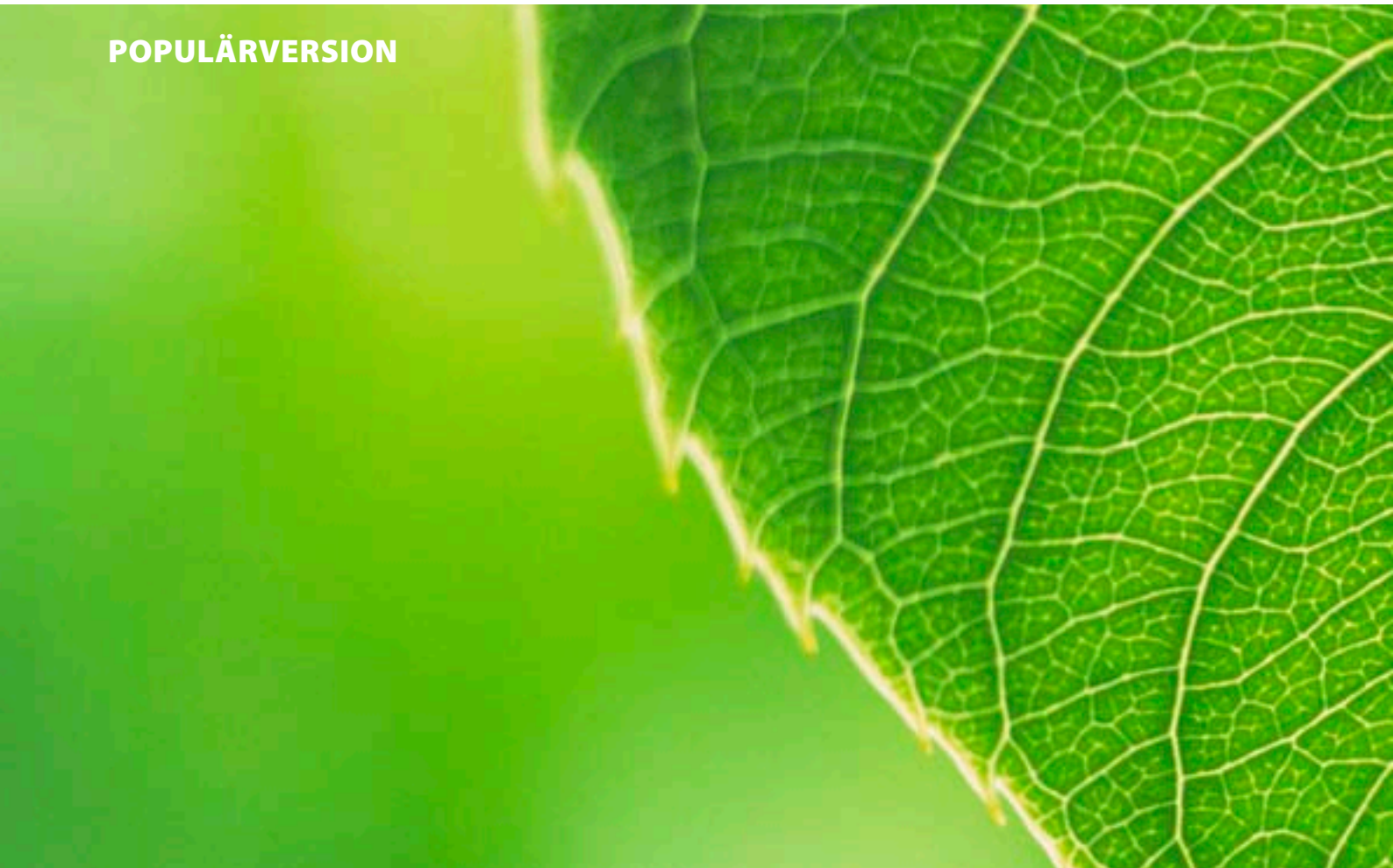


Grönstrukturprogram för Växjö stad 2013.

POPULÄRVERSION



Växjö kommuns *grönstrukturprogram.* *Parker, natur*områden och sjöar – Växjös största kvaliteter. Grön miljö ger invånarna *livskvalitet.*



● **PARKER, NATUROMRÅDEN OCH SJÖAR** är några av Växjös största kvaliteter. De spelar en stor roll vid val av boplats, besöksmål och lokaliseringsort för olika verksamheter. De gröna miljöerna ger invånarna livskvalitet i vardagen.

Växjös Grönstrukturprogram beskriver och tydliggör de gröna värdena i stadsbyggandet och i kommunens utveckling. I programmet ges också en bild av hur stadens gröna miljöer ska ha sin plats när Växjö växer.

De gröna miljöerna i Växjö delas in i olika funktioner – Kulturmiljö och identitet, Friluftsliv och rekreation, Biologisk mångfald och grönska, Klimatutjämning samt Odling och betesmarker. I programmet ges tydlig vägledning kring hur de olika funktionerna kan utvecklas och samverka.

Grönstrukturprogrammet i sin helhet finns tillgänglig på Växjö kommuns hemsida för den som är intresserad av att fördjupa sig i programmets innehåll:
www.vaxjo.se/greenstructurestrategy ●



Grönstrukturprogrammet ger kunskap

Vad är ett grönstrukturprogram och vad ska man ha det till?

Jo, programmet är ett planeringsunderlag för Växjös fortsatta utveckling. Det beskriver stadens gröna miljöer, dess värden och funktioner. I programmet tas inte ställning, de gröna miljöerna ställs inte mot andra samhällsfunktioner. Däremot ges riktlinjer för hur de gröna miljöerna ska tas till vara och utvecklas i takt med att Växjö växer. Människors behov av gröna stråk, parker, naturområden och odlingsmarker sammanvävs med vårt långsiktiga ansvar för ett klimatanpassat samhällsbyggande och biologisk mångfald.

Vad ingår i begreppet gröna miljöer?

Grönstrukturprogrammet omfattar Växjö stad med omland, i första hand de kommunala grönytorna och allmän platsmark - parker, naturmark, skogsområden, odlings- och betesmark. Men alla grönområden har betydelse, oavsett ägande. För den biologiska mångfalden kan t ex privata trädgårds- och parkmiljöer vara viktiga. Skolgårdar och privata skogsområden ger möjlighet till rekreation. Enskilda träd i rutnätsstaden Växjö kan vara viktiga ur klimatutjämningsperspektiv. Av den anledningen berör programmet också privata tätortsnära skogsområden och kulturlandskap, kyrkogårdar, bostadsgårdar, institutionsparker samt skolgårdar.



MÅLET ÄR ATT UTVECKLA VÄXJÖS GRÖNA OMRÅDEN

Växjö kommun har satt mål för vad arbetet med de gröna miljöerna ska bevara, och utveckla över tid.

Det övergripande målet är att Växjö ska vara sjöarnas och parkernas stad där naturen finns runt knuten. Offentliga platser som gator, torg, parker och naturområden ska utvecklas.

Växjöborna ska ha nära till parker, naturområden och badbara sjöar från sina bostäder och arbetsplatser. Kommunens naturtillgångar ska tas till vara och vara tillgängliga för rekreation och upplevelser. Det ska vara möjligt att ta sig till de centrala parkerna, sjöarna och de större rekreatiomsområdena till fots och på cykel via gröna stråk. Stråken ska vara rika på upplevelser, med en variation av platser som ger möjlighet till exempelvis lek, bollspel, bad, picknick, träning eller naturupplevelse. Målet är att utveckla ett grönt nätverk som alla invånare har gångavstånd till.

Natur och parker ska förvaltas på ett sätt som främjar biologisk mångfald och god tillgänglighet. Grönstruktur och träd – t ex esplanader, alléer och miniparker ska vara en naturlig del av stadsbyggandet.

Växjö kommun ska ha rent vatten, frisk luft och värdefull natur samt vara fossilbränslefritt.



*De flesta av Växjös invånare har nära till ett grönområde.
Växjös grönområden är också hemort för en mångfald växt-, och djurarter.*

*De gröna och blå miljöerna hjälper till att ta om hand dagvatten,
sänka temperaturen heta dagar och begränsa kylan riktigt kalla dagar.*

Alla miljöer fyller en eller flera funktioner, var för sig och tillsammans.

Att behålla en identitet

KULTURMILJÖ OCH IDENTITET

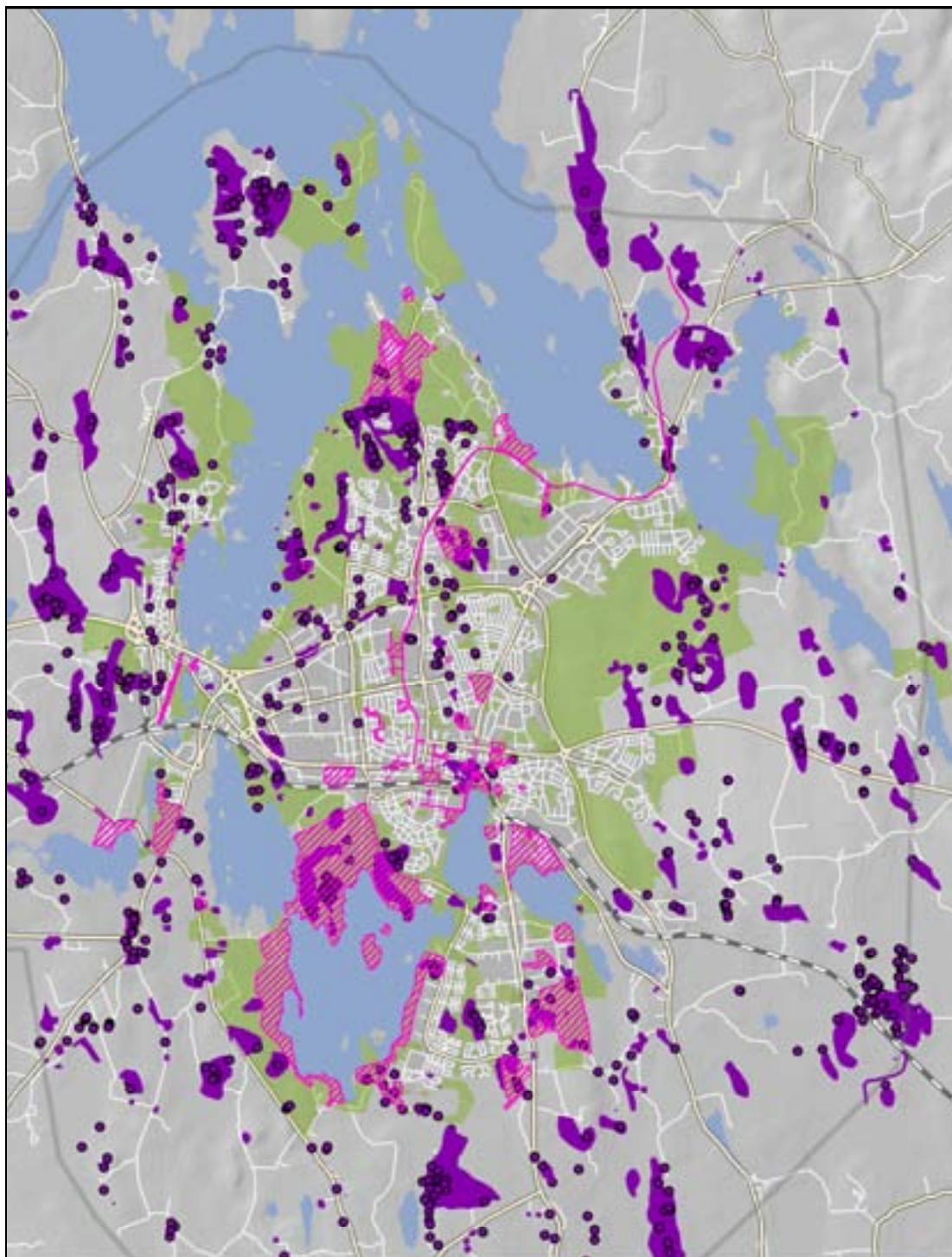
Stadens kulturhistoriska värden och identitet – ett arv att använda




Kulturarvet är en viktig del i ett resurshushållningsperspektiv. Det kan inte återskapas, utan bör bevaras för framtida generationer. De gröna miljöer som bär ett kulturarv i staden är bland annat fornlämningar, tidtypisk parkarkitektur, alléer och esplanader, begravningsplatser, rester av kulturlandskap och torpgrunder. Många av Växjös kulturhistoriska gröna områden berättar delar av Växjös historia. De kan utnyttjas i undervisning, i föreningslivet och i olika kulturella sammanhang. Mer sägenomspunna miljöer, till exempel Kronobergs slottsruin, platsen vid Domkyrkan och Karolinerhuset, kan användas för olika konst- och kulturevenemang.

● Riktlinjer för fortsatt planering

En attraktiv och hållbar stad bygger på att stadens karaktär och befintliga natur- och kulturvärden tillvaratas. Dessa bör i högre grad lyftas fram och levandegöras. De gröna miljöerna reflekterar stadens utbyggnad och stadsbyggnadsideal genom tiderna. Växjös kulturparker och hur de används spelar en viktig symbolisk, historisk och social roll för Växjöborna.

VÄRDEFULLA KULTURHISTORISKA OMRÅDEN



-  Kulturhistoriskt värdefulla områden
-  • Fornlämningar
-  Grönområden



Fler träd i staden – karaktär och svalka i stadsrummet

Vackra solitärträd, distinkta alléer och boulevarder i stadsrummet är en del av Växjös identitet. De skänker skugga, markerar gaturum och gör det enklare att hitta. Dessutom bidrar de till biologisk mångfald, bättre luftkvalitet, binder koloxid och dämpar vindhastigheten. I träden kan vi följa årstidernas växlingar och få en lugnare miljö.

● Riktlinjer för fortsatt planering

Växjös träd bidrar till att ge platsen en symbolisk och kulturhistorisk förankring. De ska värnas, ha kontinuitet och bli fler när staden utvecklas.

Landskapets natur- och kulturvärden – grunden för dagens Växjö

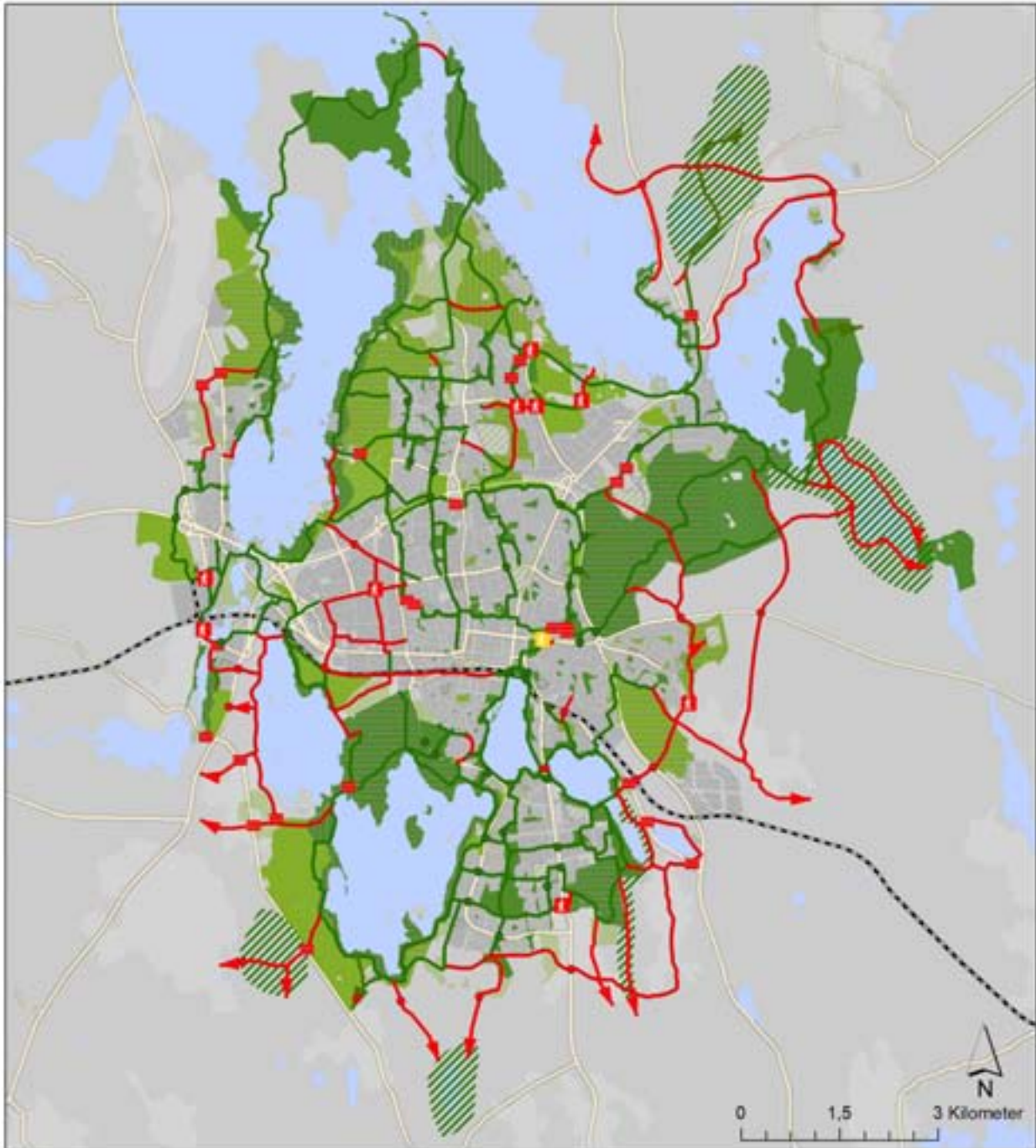
Det landskap som omger Växjö bidrar till karaktär och identitet, med bland annat sjöar, topografi och vegetation. Här finns en del av vår historia – landskapet har formats både genom naturens gång och av människans aktiviteter.

Områden för dagvattenhantering är ofta naturliga lågstråk i terrängen. De ska inte bebyggas, men utformas så att dess funktion kan kombineras med behovet av rekreation och berika den biologiska mångfalden.

● Riktlinjer för fortsatt planering

När Växjö utvecklas som en attraktiv och hållbar stad ska befintliga natur- och kulturlandskap bevaras och förstärkas.

VÄRDEFULLA OMRÅDEN FÖR REKREATION OCH FÖRSLAG TILL UTVECKLING



Gröna stråk

- befintliga gröna stråk
- förslag på nya gröna stråk
- befintlig planskild passage längs grönt stråk
- övergångsställe som föreslås utvecklas
- förslag på ny planskild passage längs grönt stråk
- förslag på nytt övergångsställe
- förslag på markering av passage

Värdefulla områden för rekreation

- områden särskilt värdefulla för rekreation i sin helhet
- områden särskilt värdefulla för rekreation i sin helhet, utveckling är nödvändig
- områden särskilt värdefulla för rekreation i sin helhet, utveckling är önskvärd
- delar av området särskilt värdefulla för rekreation
- delar av området särskilt värdefulla för rekreation, utveckling är nödvändig
- delar av området särskilt värdefulla för rekreation, utveckling är önskvärd
- förslag på nya områden för rekreation
- övriga inventerade gröna områden med rekreativt värde



Tillgänglighet i vardagen

FRILUFTSLIV OCH REKREATION

Gröna stråk – trygga vägar för alla

En stadsövergripande struktur av gröna stråk knyter samman grönområden och sjöar. Det gör det möjligt att ta sig längre sträckor i gröna, lugna och säkra miljöer. De ger också större tillgänglighet till parker och större naturområden. De kan variera i form och innehåll – välskötta parkstråk, lummiga naturstigar, gång- och cykelvägar, fickparker och trädplanteringar är alla delar av gröna stråk. Idag finns en grundstruktur av stråk i framförallt nord-sydlig riktning samt cykelstråket "Växjö runt".

● Riktlinjer för fortsatt planering

Stadens gröna stråk ska utvecklas så att det blir möjligt att röra sig längre sträckor genom en grön miljö. Nya stråk ska ansluta till redan befintliga. Det ska råda god framkomlighet, vara lätt att orientera sig och stråken ska ge en upplevelserik miljö. Växjös gröna stråk ska vara överblickbara och säkra att använda.



Attraktiva parker och naturområden – Växjöbornas vardagsrum

De flesta Växjöbor har idag närhet till parker och naturområden av olika slag. En attraktiv grön miljö ökar människors motivation till fysisk rörelse och aktivitet. Den fysiska och faktiska tillgängligheten är avgörande för om människor besöker befintliga parker och grönytor. Inom 50 meter från bostaden bör det därför finnas en bostadsnära park eller grönyta. Alla Växjöbor ska också nå ett grönområde på minst ett hektar inom 300 meter från bostaden, eller ett större område inom 800 meter. Närhet till park- och naturområden är betydelsefullt även för förskolor, skolor, vård och omsorgsverksamhet.

● Riktlinjer för fortsatt planering

Närheten och tillgängligheten till parker och naturområden ska betraktas som en kvalitet och attraktionsfaktor när staden utvecklas. De områden som bedöms värdefulla för rekreation ska lämnas orörda när staden växer. Parker och naturområden ska utvecklas för att ge en variation av upplevelser och aktiviteter. Några områden ska också kunna bli besöksmål för en större målgrupp.



Tillgängliga strandmiljöer och badbara sjöar – kvalitet på många sätt

Växjös sjöar är en av stadens största kvaliteter. Sjöarnas stränder är viktiga både för rekreation och för biologisk mångfald. Många promenadstråk och sjönära stigar är etablerade stråk som många människor använder. Strandzonen är också en spridningskorridor för djur och växter.

● Riktlinjer för fortsatt planering

Tillgängligheten till våra sjöar ska öka, samtidigt som strandzoner ska tas tillvara och användas på ett sätt som är långsiktigt hållbart.

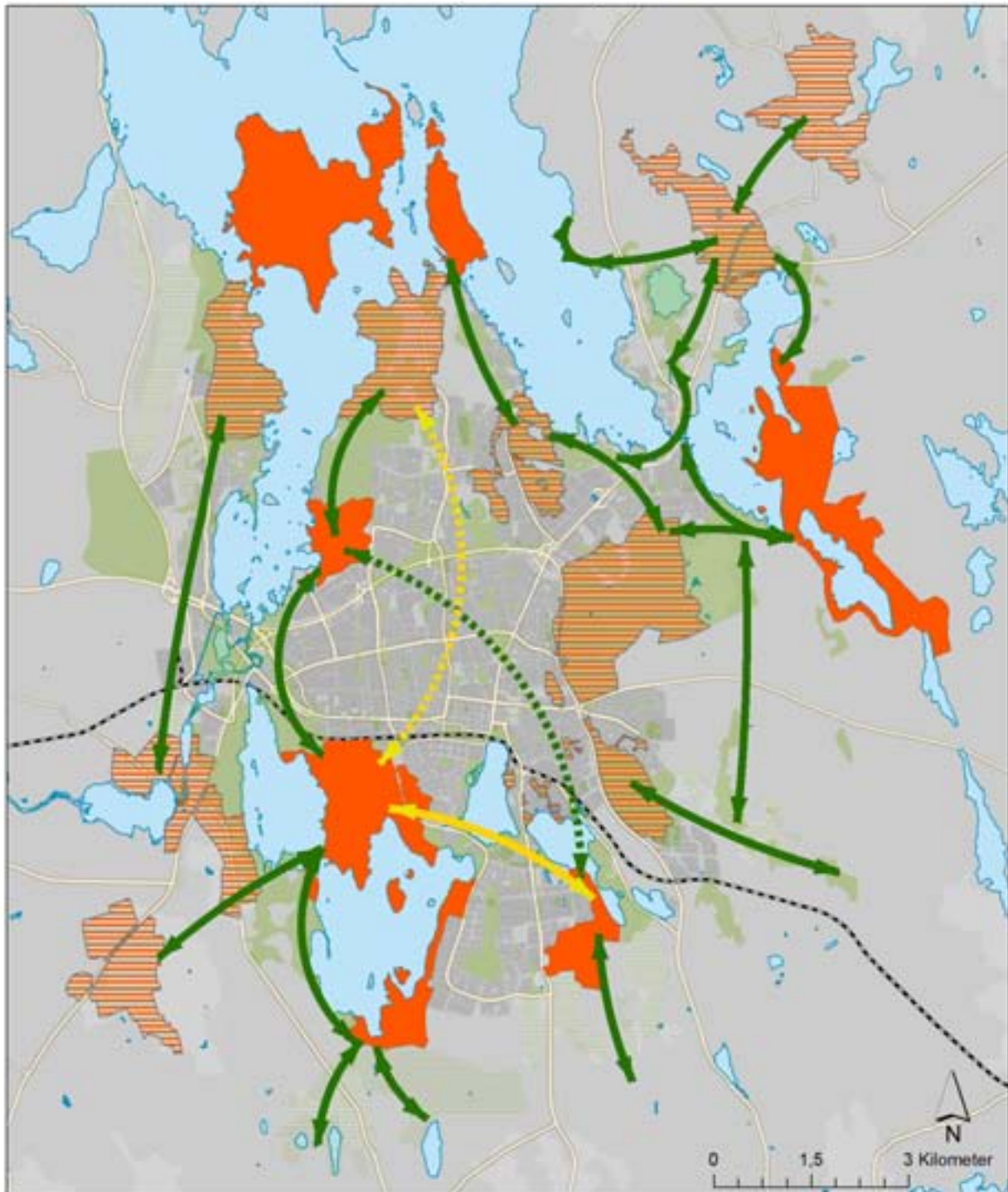
Ett rikt friluftsliv – platser för möten och aktivitet

Friluftslivets områden är givna mötesplatser och används av allmänheten, föreningar och skolor. De viktigaste områdena för friluftsliv i Växjö är idag Fyllerydsskogen, Araby-Kronoberg, Bokhultet, Evedal och Teleborgs naturreservat. Stadens friluftsområden ska tillgodose en stor variation av intressen och erbjuda aktiviteter för alla åldrar. För att det ska fungera måste de vara lättillgängliga – det ska vara enkelt att hitta information om områdena och enkelt att ta sig dit.





● Riktlinjer för fortsatt planering

Växjös friluftsområden ska förädlas och vidareutvecklas, både för stadens invånare och för besökare. De ska vara lättillgängliga och när Växjö växer ska nya områden för friluftsliv säkras.





VÄRDEFULLA OMRÅDEN FÖR BIOLOGISK MÅNGFALD



Spridningskorridorer

-  Spridningskorridor
-  Spridningskorridor som föreslås utvecklas
-  Spridningskorridor som utgörs av flera mindre områden
-  Spridningskorridor som utgörs av flera mindre områden som föreslås utvecklas.

Kärnområden

-  Kärnområde
-  Mycket värdefullt kärnområde
-  Områden i stadens ytterkant som inte inventerats i detalj men bedömts omfatta höga naturvärden.
-  Inventerade områden ur ett naturvärdesperspektiv



Växter och djur ger mångfald mitt i staden

BIOLOGISK MÅNGFALD OCH GRÖNSKA

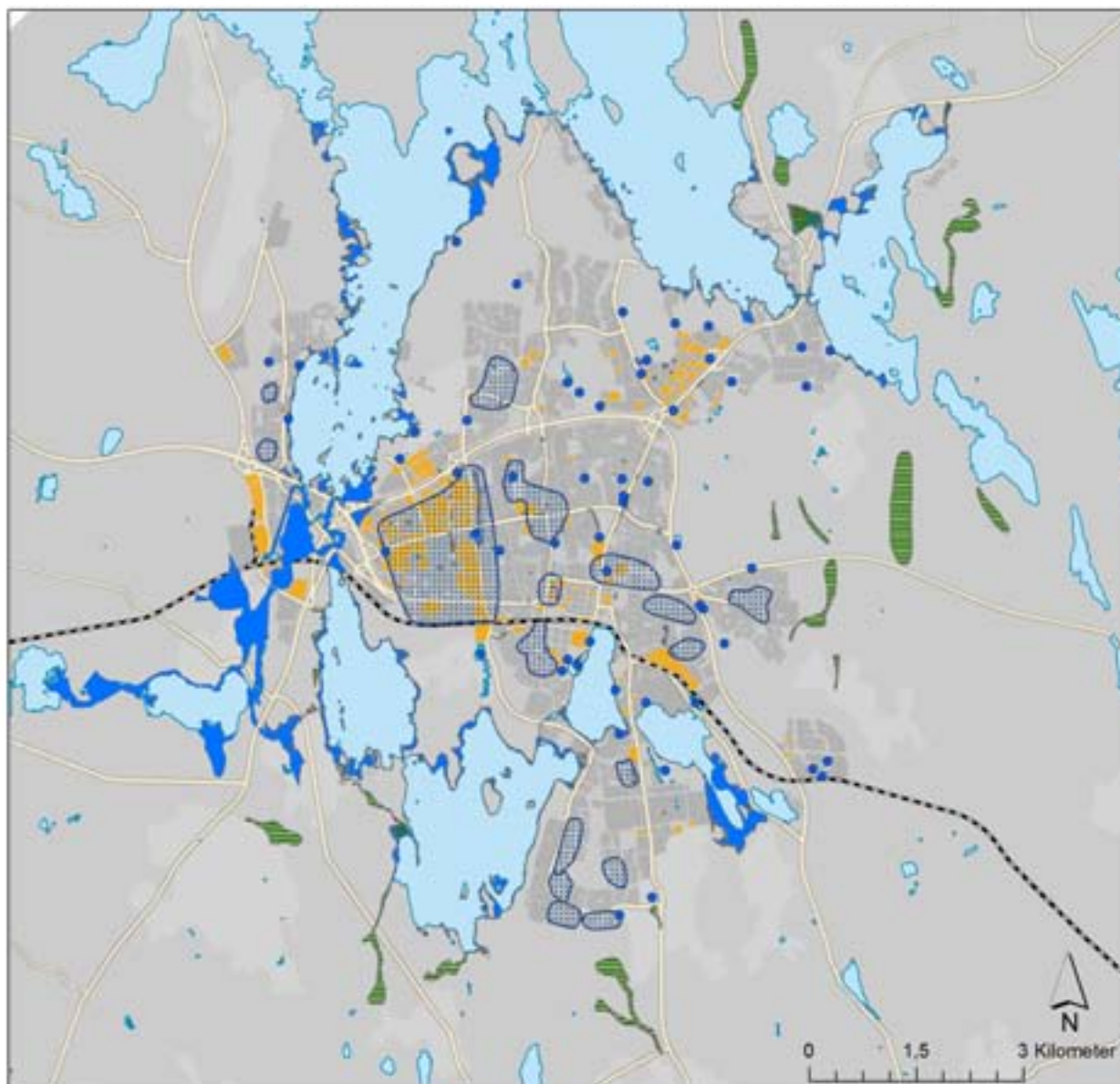
Ett rikt växt- och djurliv i staden – upplevelser för alla

Växjö har en rik biologisk mångfald. Ett tecken på det är de 160 rödlistade växt- och djurarter som påträffats i och intill staden – betydligt fler än i det omgivande landskapet. Stadens struktur, med kilar av sjöar, strandzoner och stora sammanhängande natur- och parkområden utgör grunden för mångfalden. Utan att göra avkall på hänsyn till naturvärden kan tillgängligheten till naturområden göra att skolor, organisationer och privatpersoner kan uppleva den artrikedom som finns. När Växjö utvecklas är det viktigt att bevara och långsiktigt stärka de kärnområden för prioriterade naturtyper som finns i staden. Ett områdes värde och känslighet avgör hur det kan exploateras.

● Riktlinjer för fortsatt planering

Den biologiska mångfalden ska ses som en naturresurs, en tillgång och ett långsiktigt ansvar då staden utvecklas. Den ska särskilt prioriteras i kommunens biologiska kärnområden. Livskraftiga bestånd ska tryggas och spridas i olika delar av staden och i det omgivande landskapet. När Växjö växer ska den biologiska mångfalden om möjligt stärkas ytterligare.

SÄRSKILT VÄRDEFULLA OMRÅDEN FÖR KLIMATUTJÄMNING



Framtida dagvattenhantering

- Befintliga dagvattenmagasin i gröna områden
- Möjligt lägstråk för dagvattenhantering som bör utredas vidare.
- Möjlig placering av underjordiskt magasin för dagvattenhantering som bör utredas vidare.
- Möjlig placering av öppet magasin för dagvattenhantering som bör utredas vidare.

Hänsyn

- Översvämningsrisk för sjöar enligt FÖP 2012
Strandområden som ligger inom beräknade högsta dimensionerande flöden ska i första hand lämnas som park- eller naturmark.

- Översvämningsrisk ledningsnätet enligt FÖP 2012
Inom områden med översvämningsrisk på ledningsnätet ska vi undvika att bebygga befintliga gröna ytor. Om ytor bebyggs ska de kompenseras men vi ska också dimensionera så att framtida behov av utjämning tillgododdes.
- Fastigheter större än 4000 kvm med mer än 70 % hårdgjord yta.
I och i anslutning till områdena ska vi värna befintliga gröna ytor. Andelen hårdgjord mark bör minska och nya gröna ytor och element bör komplettera på såväl kommunal som privat mark.
OBS! 70 % hårdgjord yta är en första bedömning som ska diskuteras vidare. Bedömningen bör också kompletteras med områden som inte utgörs av fastigheter större än 4000 kvm. Ex. kan stora delar av centrum vara ett sådant område.



Hållbart idag och i framtiden

KLIMATUTJÄMNING

Gröna ytor för en hållbar stad – förebygger och skapar mervärden

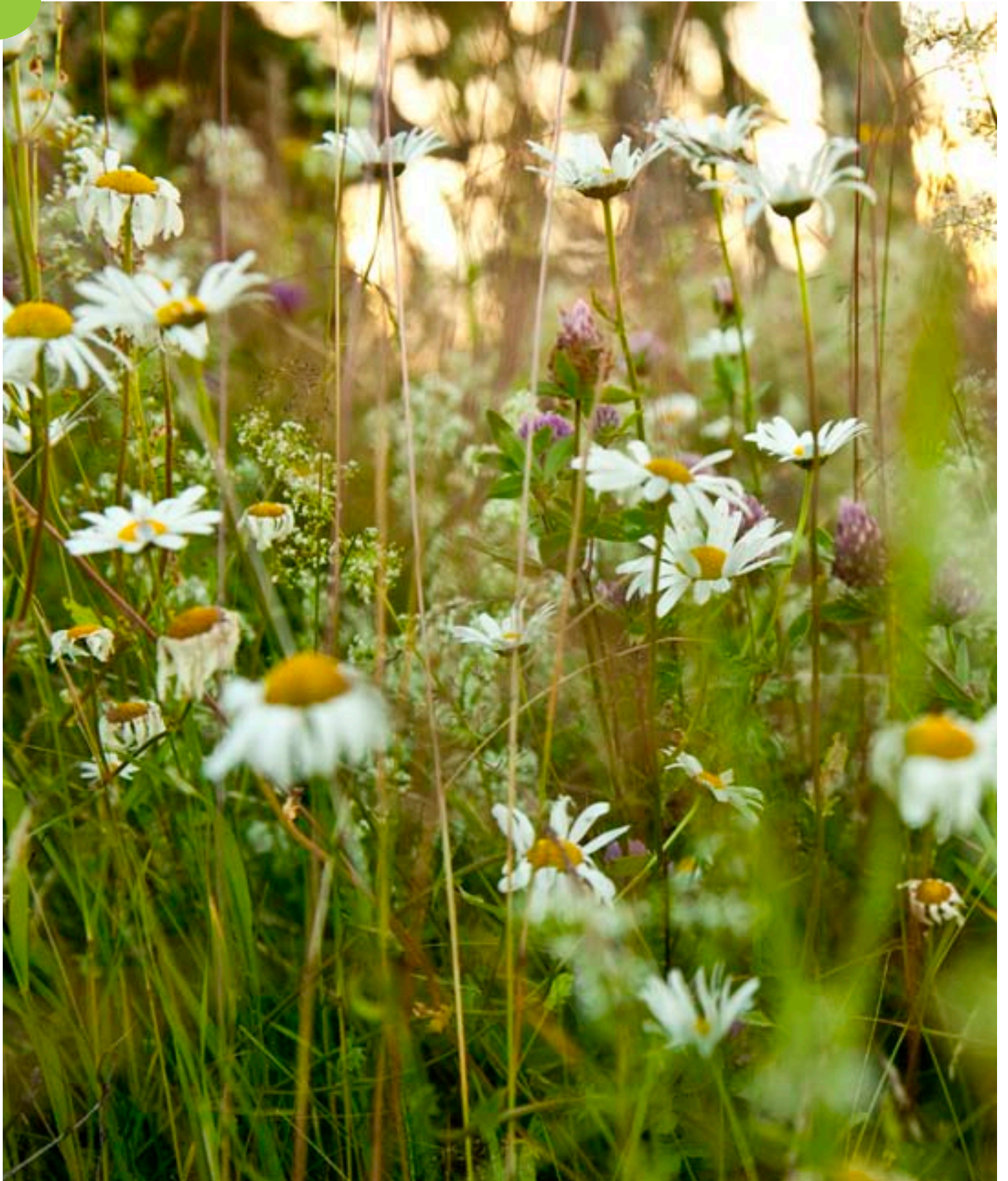
De gröna miljöerna bidrar till att göra staden mer hållbar och bärkraftig mot klimatets påverkan. Gröna miljöer fångar upp och renar dagvatten, förbättrar stadsluften och dämpar kraftiga temperaturhöjningar, till exempel. Grönska som stadsbyggnadselement är därför av stor vikt för ett hållbart stadsbyggande. En tät mosaik av park- och naturområden, gröna stråk, träd, gröna tak och gröna kvartersgårdar är värdefulla.

I vissa delar av Växjö, stadskärnan, Västra Mark, Norremark och Sandviksområdet, behöver nya gröna ytor komplettera befintliga för att göra nytta ur ett klimatperspektiv.

Gröna ytor minskar också effekten av översvämningar i ledningsnätet, och ska bibehållas i de områden där risken är stor.

● Riktlinjer för fortsatt planering

Grönskan är en grundbult i ett hållbart stadsbyggande. En tät grönstruktur som bidrar till klimatutjämning i ett förändrat klimat bör eftersträvas.





Ett öppet landskap att bevara

ODLING OCH BETESMARKER

Plats för odling och betesmark i liten och stor skala – social samverkan och förståelse för naturen

De befintliga odlings- slätter- och betesmarker som finns i Växjö är en kvalitet i landskapet. Ambitionen är att denna verksamhet till viss del ska kunna fortsätta även när staden växer. Det berikar staden och tillför upplevelser för alla invånare. Att bevara en öppen kulturmark är en del av den gröna strukturen. Om betes- och odlingsmarker integreras med park – och friluftsområden skapas dessutom möjligheter att komma odling och djur nära.

Stadens gröna miljöer och tätortsnära landskap ger också möjlighet till odling och djurhållning i liten skala. Stadsodlingar ger mervärden; gemenskap, när odlade livsmedel, förståelse för naturen och jordens resurser.

● **Riktlinjer för fortsatt planering**

När Växjö planeras bör om möjligt befintliga odlings- slätter och betesmarker bevaras. När staden utvecklas ska plats för odling och betesmark i liten och stor skala ges.



Epitetet Europas grönaste stad, målsättningen att alla växjöbor ska ha gångavstånd till gröna stråk, ansvaret för framtida biologisk mångfald – arbetet med gröna miljöer förpliktigar. I det perspektivet finns flera utmaningar som behöver uppmärksammas och integreras i det fortsatta arbetet med att utveckla Växjö.

Växjö ska växa med gröna miljöer

Tillväxt och förtätning

År 2030 ska 100 000 personer kunna bo i Växjö. För att det ska bli möjligt krävs både nya områden och en förtätning av befintlig stadsbebyggelse. Ska Växjö fortsätta vara sjöarnas och parkernas stad krävs en tydlig strategi och vision för den övergripande gröna och blå strukturen i staden.

Sjönära boende och badbara sjöar

Växjös sjöar och strandzoner är viktiga som rekreativmiljöer, som artrika naturbiotoper och som en naturlig buffertzonen för högre vattennivåer. Samtidigt är efterfrågan på sjönära bostäder och tillrättlagda strandzoner stor. Det kan innebära många konflikter med allemansrätten och strandskyddet, och kräver god planering och eftertanke.

Växande och förändrat friluftsliv

Intresset för friluftsliv och ett oorganiserat föreningsliv växer. Goda möjligheter för friluftsliv är viktigt för förbättrad folkhälsa och för att öka kunskapen om och intresset för naturens kretslopp.



Ett förändrat klimat

De gröna miljöerna är viktiga för att begränsa de negativa effekterna av de klimatförändringar vi står inför. En övergripande strategi för den gröna strukturen krävs för att långsiktigt kunna hantera klimatfrågor på kommunal nivå.

Stadsodling

Att odla i staden är en trend som växer sig allt starkare. Viktiga drivkrafter för stadsodling är viljan att vara delaktig i miljöarbetet, skapa samvaro och att må bra tillsammans. Efterfrågan på områden för odlings- och betesmark kan på sikt komma att öka.

Vardagsrörelse och folkhälsa

Lekplatser och naturmiljöer nära bostaden och skolan gör det lättare att ta sig ut i vardagen både för barn och vuxna. Gröna stråk, parker och naturområden är ett sätt att stimulera vardagsrörelse, och på sätt bidra till god folkhälsa, människors välbefinnande och gemenskap.

Europas Grönaste stad

Växjö varumärke "Europas grönaste stad" innebär en ständig strävan för en hållbar och miljömedveten stad i framkant. En väl fungerande grönstruktur där alla kvaliteter och värden långsiktigt tas tillvara är en viktig del av detta. En tydlig målformulering och vision för stadens övergripande grönstruktur bidrar därför till att Växjö även i framtiden är Europas grönaste stad.



Lättläst

Här får du veta mer om gröna platser i Växjö

Gröna platser är

- parker
- skogar
- trädgårdar
- ängar
- platser där hästar och kor kan äta gräs och växter
- andra platser där träd och buskar finns

Gröna platser är viktiga för att du och jag ska må bra men också för att alla djur ska trivas.

I Växjö vill vi att de gröna platserna ska finnas kvar och bli flera. När vi bygger nya hus ser vi till att det finns plats för träd och buskar. Alla som bor i Växjö ska kunna besöka gröna platser när de vill!

Kommunledningsförvaltningen Kultur- och Fritidsförvaltningen Stadsbyggnadskontoret Tekniska Förvaltningen

En förvaltningsövergripande strategi

www.vaxjo.se/greenstructurestrategy

Växjö kommun | 0470-41584, 43627, 415 89

