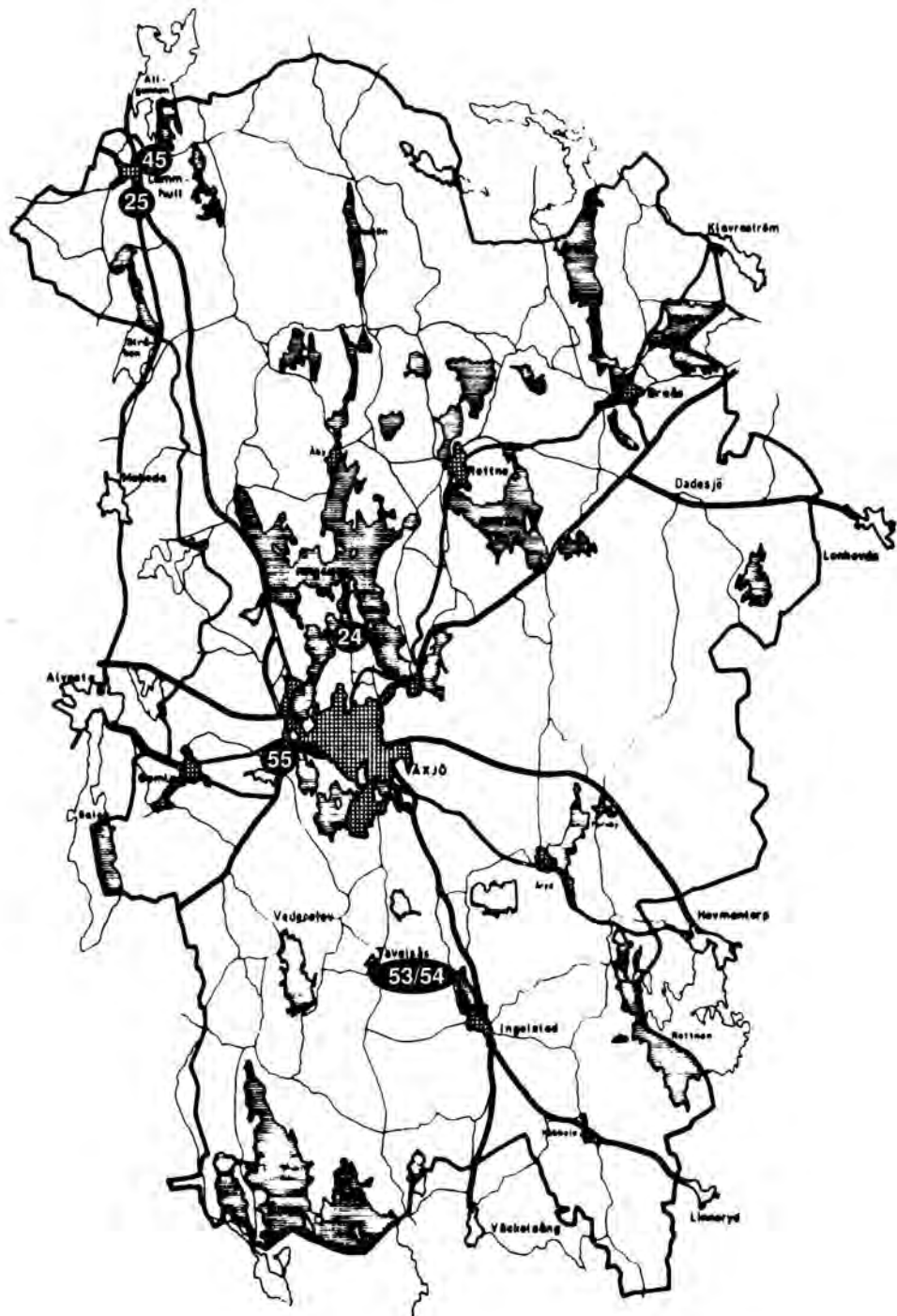
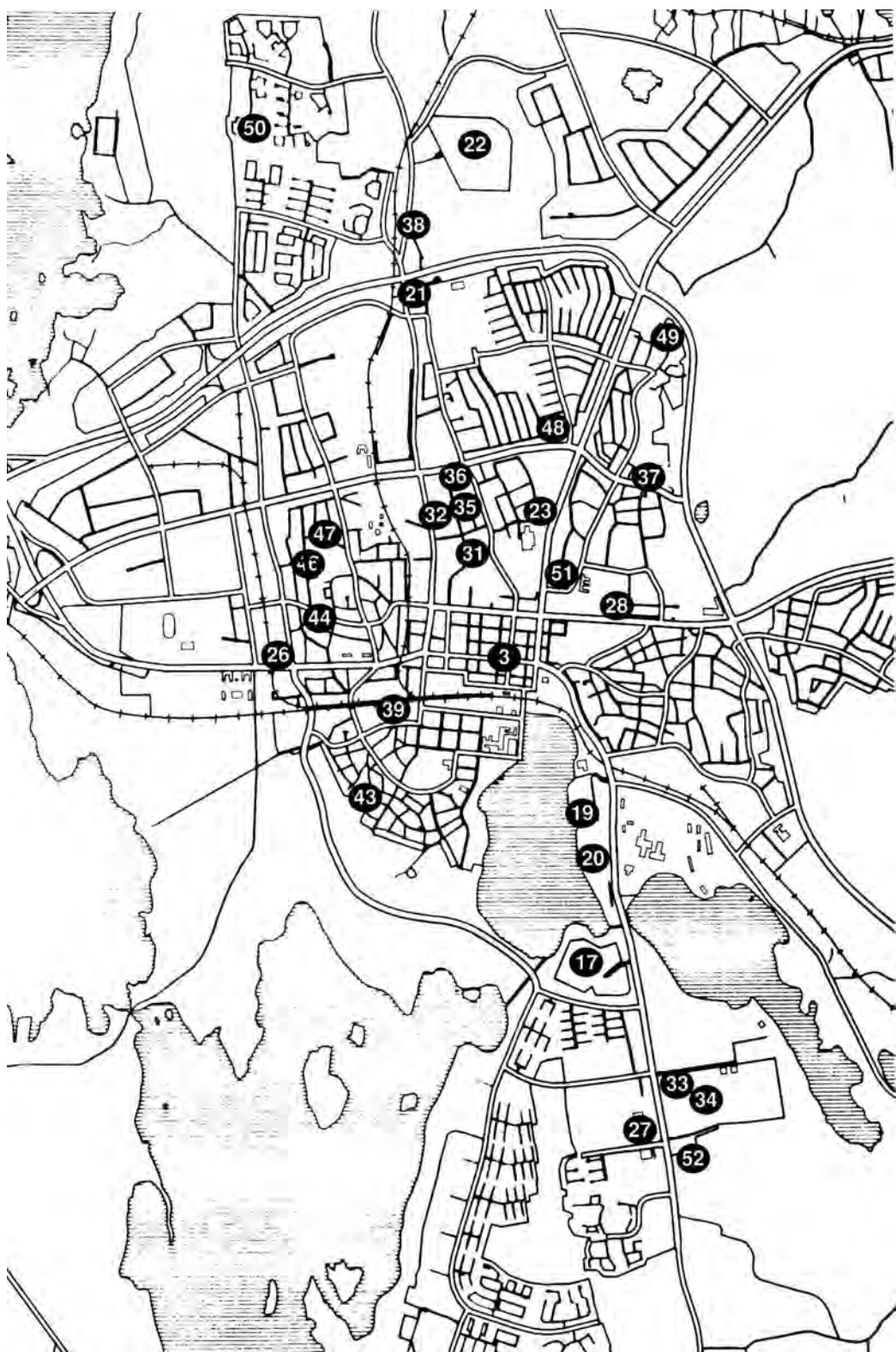


VÄXJÖARKITEKTER SER PÅ

ARKITEKTUR I VÄXJÖ



Vänd ut fliken så hittar du en karta över staden! →



# INNEHÅLL

Arkitekter ser på Växjö	1	29	Infektionskliniken	28
Östrabobacken, Rutnätsplanen	2-3	30	Entréhall cafeteria	29
1 Östrabo	4	30	Personal matsal	29
2 Karoliner gymnasiet	4	31	Ringsberg/Hovs kulle	30
3 Storskaliga karaktärsdrag i rutnätet	4	32	Punkthus, Lassaskog 5	31
4 Domkyrkan	4	33	Kv Lyan, etapp II, Studentbostäder	32
5 Lejonet 1	5	34	Kv Lyan, etapp I, Studentbostäder	33
6 Lejonet 5	5	35	Kv Hackan söder	34
7 Kv Vinaman 6	6	36	Kv Hackan norr	35
8 Kv Munken 13 Teatertorget	7	37	Kv Slånäret	36
9 Teatertorget, kv Badhuset	9	38	Hovs Gårdar, kv Hovs Skola	37
10 Växjö Teater	9	39	Kv Mjölner 18	38-39
11 Växjö Konsert- & Kongresshus	10-11	40	Bostadshus, Kv Svea	40
12 Landsbiblioteket	12	41	Kv Gripen nr 3	41
13 Länsstyrelsen	13	42	Kv Viken nr 7	41
14 Växjösjön	14	43	Kv Frigg, Oden och Norman	41
15 Strandvägsallén	15	44	Kv Rosen nr 7	42
16 Järnvägsbron	15	45	Villa Ståhl, Lammhult	42
17 Skogsudden	16	46	Solstaden	43
18 Simhallen	16	47	Kv Doppingen	43
19 Kampen	17	48	Kv Skogslyckan 1, Ponderosa	44
20 Kv Strandsnäcken	17	49	Kv Stora Fridhem, kv Vaktstugan	44
21 Mariakyrkan	18-19	50	Kv Herresalen 8	44-45
22 Hovshaga kyrkogård och kapell	20-21	51	Kv Biskopsängen	44-45
23 Skogslyckans församlingshem	22	52	Kv Björkängen	44-45
24 Kapell St Sigfrids Folkhögskola	23	53	Tävelsås Kyrkby, kv Strandärten	46
25 Lammhults Möbel AB	24	54	Tävelsås Kyrkby, kv Vårärten	47
26 Kv Tvinnaren	25	55	Räppe Bryggeri Bergqvara	48
27 Kv Smedjan 2	26			
28 Katedralskolans aula	27			

# Arkitekter ser på Växjö

Det urval av intressanta hus och miljöer i Växjö med omnejd som vi här presenterar är framtaget av en arbetsgrupp inom Växjöarkitekterna. Vi vill för en intresserad allmänhet lyfta fram de goda exempel på arkitektur och miljöskapande som vi som arkitekter finner inspirerande, tankeväckande och värda uppmärksamhet. Vi hoppas på så vis öka intresset för stadens miljö och för betydelsen av god arkitektur.

Arbetsgruppen står för urvalet, som med nödvändighet blir personligt. Vår strävan har varit att få en bra balans mellan enskilda objekt och hela miljöer, olika typer av byggnader samt olika byggnadsmaterial. Vi har valt byggnader som är **typiska för sin tid**, som har **ursprungligheten bevarad**, dvs karaktären kvar sedan ursprungs-uppförandet, som har **gestaltningmässiga kvaliteter** (arkitektoniska och stadsbyggnadsmässiga). Vissa av de utvalda husen är **unika**, de enda i sitt slag, medan i andra fall **bebyggelsens sociala innehåll** varit en viktig faktor. Vi anser det avgörande för en byggnads helhetsverkan att **den passar på platsen**, står i ett lyckat förhållande till omgivningen. Andra faktorer som vi intresserat oss för är **intressanta detaljer, bra planlösningar och möblerbarhet samt behandlingen av ljuset**.

I urvalet finns både äldre och nyare hus och miljöer. De äldre husen är viktiga inspirationskällor och representerar en byggteknik och ett detaljkunnande som inte kan återskapas i dag. De äldre husen, ja alla byggda hus innebär också arkitektuppgifter, när det gäller att vårda byggnaderna och kanske anpassa dem till nya funktioner utan att förvanska deras karaktär.

I unika byggnadsverk (t ex kyrkor) läggs stor omsorg ned på utformningen av alla detaljer, och byggnaderna blir därmed exklusiva. Vi vill även visa på goda vardagsmiljöer, där förutom själva husen, deras samspel med mark, vegetation och landskap utgör kvaliteten. I Växjö har sedan seklets början många fina **villor och markbostäder** kommit till. På några sidor presenteras exempel på dessa. Många byggnader har allmänheten endast möjlighet att se från utsidan. De **interiörer** som presenteras är också tillgängliga för allmänheten.

Vår redovisning skall inte ses som en rättvisande provkarta på "typiska Växjöhus" eller en representativ exempelsamling från de arkitekter som byggde staden. Därtill är urvalet allför personligt. Vi har valt de hus vi själva berörs av och gärna visar för våra vänner. Vi har haft tidlösa kvaliteter i byggnadskonsten för ögonen. Eftersom vi själva naturligtvis är präglade av vår egen tid, blir ändå urvalet tidsbundet. Vi hoppas därför att vår sammansällning efterföljs av andra, från andra tider och med annan inriktning!

Alla omnämnda byggnader har betecknats med en siffra. På omslagets invikta flikar finns kartor över kommunen, staden och centrum, där siffrorna visar byggnadernas placering.

*Växjö maj 1992*

Järda Blix Siv Karlsson Kerstin Ronnemark  
Gert Stetter Göran Svantesson Ib Wibroe





## Östrabobacken, Rutnätsplanen

Nedanför Biskopsgärdet vid Östrabo, breder Växjös stadskärna, Rutnätsstaden, ut sig mellan lummiga höjder i det omgivande landskapet. Begränsade hushöjder och tydliga gaturum ger en sammanhållen enhet, endast avbruten av Domkyrkans tornspiror. De öppna fälten, som oförmedlat möter stadsfronten, ger rymd åt stadsbygden och minner på ett unikt sätt om gångna tiders enhet av stad och land.

Biskopsgården från 1700-talets slut är en klassicistisk anläggning i förnäm avskildhet från staden men förenad med denna och med domkyrkoområdet genom allén och det öppna landskapsrummet.

Staden med anor som medeltida stifts- och lärdomsstad, har spår av 1600-talet i gatunätet, som framför allt är präglad av 1800-talet efter den senaste stora branden 1843.

Rutnätsstaden visar en provkarta från 1800-talets stilperioder och framåt med putsarkitektur och några få träpanelhus. Arkitekturen är som helhet ganska enkel. Många byggander har vackert artikulerade men måttfulla fasader, som ger gatorna en lugn rytm. I den äldre bebyggelsen finns ett utbud av gott hantverk och intressanta detaljer, som är svåra att åter skapa i modernt byggande.

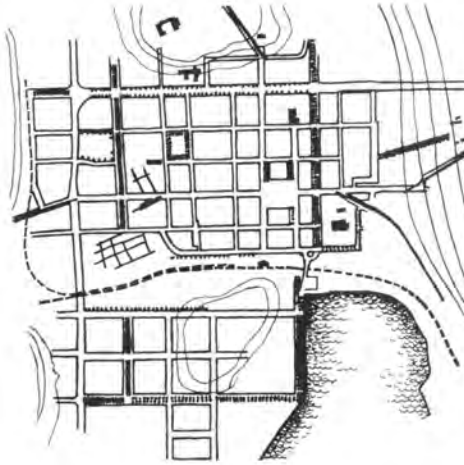
Växjö har haft rykte om sig som ett av norra Europas vackraste empiristadsexempel. Byggnaderna ligger i gatulinjen, mellan husen och i gatufonderna bryter träden fram. Många gator avslutas med en stilig fondbyggnad.

Under trycket av stadens starka expansion från 1900-talets mitt blev centrum sargat av stora affärs- och kontorskomplex som på många ställen brutit den småskaliga bebyggelsestrukturen, och vars modernistiska formspråk har få beröringspunkter med den äldre arkitekturen. Endast några få byggnader bryter dock gatulinjen. Glädjande nog har det senaste decenniet inneburit en vändpunkt, och åtskilliga nya vackra hus i samklang med stadens karaktär har kommit till.

Bild s 3. Från fördjupad översiktskarta för Växjö centrum

- |                                      |                        |
|--------------------------------------|------------------------|
| ■ Kulturhistoriskt värdefull byggnad | ▨ Övriga byggnader     |
| ▨ Karaktärsbyggnad                   | ▨ Värdefull gårdsmiljö |





**1 Östrabo** byggt 1796 i avskildhet från och i förening med staden utgör blickfång från många platser långt inne i rutnätet.

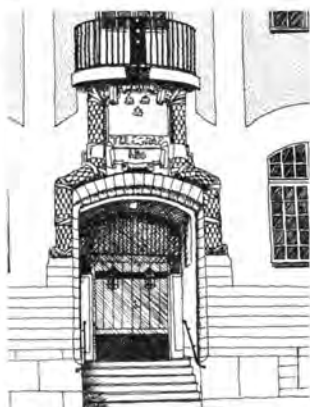
**2 Karolinergymnasiet** uppfört 1696-1715 i röd puts och med vita lisener. En välproportionerad och uttrycksfull byggnad som samspelar vackert med Domkyrkan och parken.

**3 Storskaliga karaktärsdrag i rutnätet:**

" Avgränsad av och med utblickar mot omgivande kullar, de öppna fälten mot öster, Växjösjön \* Byggnader i gatulinjen \* Fondbyggnaderna \* Alléer och parker \* Torgrummen \* De sneda spåren av en äldre lantlig struktur \* Järnvägen

**4 Domkyrkan** Idag omgiven av höga träd med sikt över fälten mot Östrabo ligger Växjödomen invid den ursprungliga sjöstranden. Kyrkans äldsta delar är från 1100-talet. Sin nuvarande storlek och form har den fått vid ett flertal om- och tillbyggnader. Vid den senaste restaureringen 1956-60 av arkitekt Kurt von Schmalensee återskapades västtornets dubbelspiror. Den invändiga ornamentiken (huvudsakligen från 1800-talet) togs då bort. Nu diskuteras åter en restaurering.





1 En välkänd och framträdande siluett med drag från 1800-talets putshusstad är fasaderna utmed Kronobergsgatan. De väl proportionerade, inom bestämda ramar varierade tvåvåningshusen med luckor emellan är från olika tider. De nyaste, de båda hörnfastigheterna i kv Lejonet är från 1980-talet.

2 De nya husen i Kv Lejonet 5 samtalar med sin 70 år äldre granne tvärs över Sandgårdsgatan. Kraftiga takgesimser bär upp himlen som ett valv över gaturummet.

3 Rutnätsstadens äldre bebyggelse karaktäriseras av väl arbetade detaljer och särskild omsorg om portar och hörn, här representerat av Erik Lallerstedts riksbanks- och telegrafhus från 1909 (syns även längs tv på bild 1).

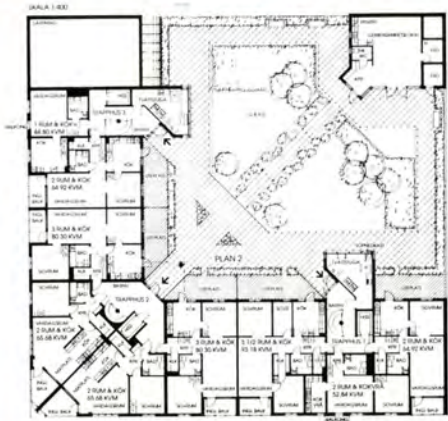
## Lejonet 1, 1981

Arkitekt Skanska gm Peter Visme  
Byggherre Skanska  
Byggare Skanska Bygg AB

## Lejonet 5, 1987

Arkitekt Contekton gm Gunnar Roneus  
Byggherre Växjöhem AB  
Byggare ByggEk

5,6



## 7 Kv Vinaman 6, 1990

Huset, som är fem våningar högt inrymmer butiker i markplanet och bostäder i de övriga fyra. Butiksvåningens naturstensklädda fasader har gestaltats med omsorg och de indragna och inglasade balkongerna sluter fasaden mot gatan, samtidigt som de ger den en vertikal indelning. Den gemensamma gården har fått en omsorgsfull behandling. Ett trevligt inslag i gårdsmiljön är gårdshuset med gemensamhetslokal för de boende. Projektet är ett tydligt exempel på det under 80-talet växande intresset för den mångfunktionella staden, med olika verksamheter och boende integrerat.

Arkitekt  
Byggherre  
Byggare

AoT Arkitektur och Teknik AB gm Greger Dahlström  
Konsumentkooperationens Pensionskassa  
PEAB



## Kv Munken 13 Teatertorget, 1990

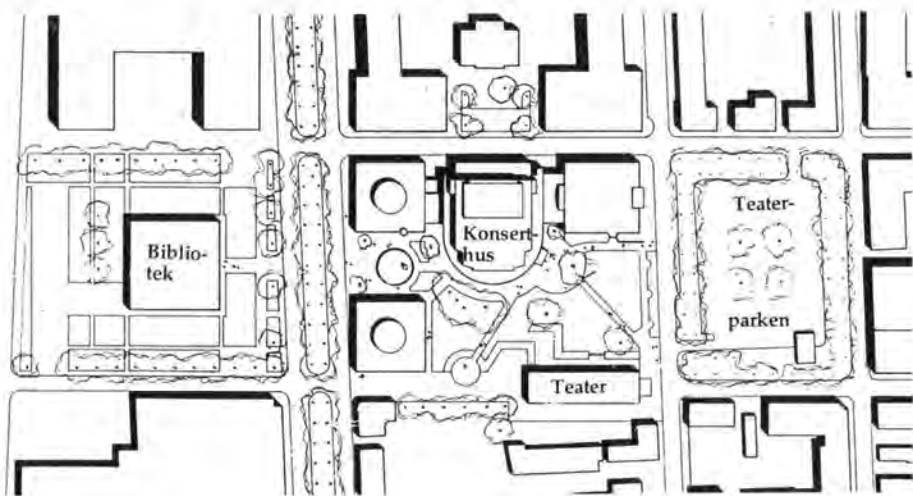
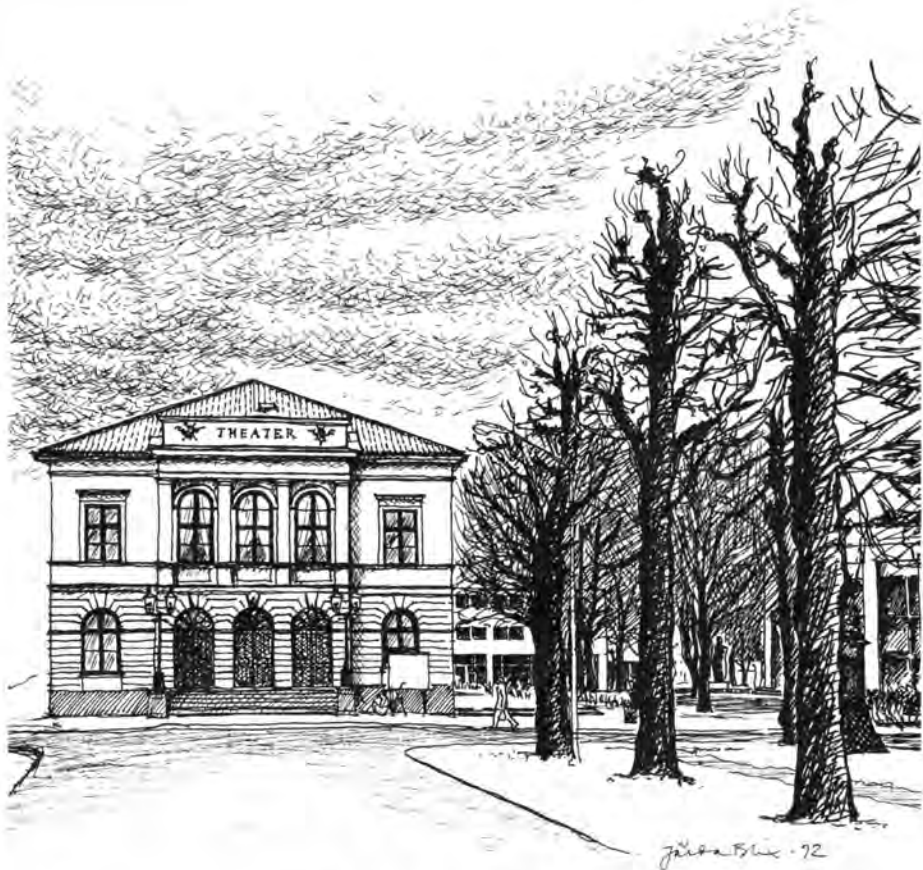
8

Ett infill-projekt med nybyggnader mellan 2 st Q-märkta hus, där anpassning utan nostalgi har varit ett motto vid utformningen. Kvarteret består av ett bryggeri från 1900 och ett restaurerat bostadshus från 1880 som tillsammans med nybyggnader innehåller affärslokaler, kontor, restaurang och bostäder. Tilldelat 1990-års byggnadspris av Växjö kommun.

Arkitekt  
Byggherre  
Byggare

Wibroe Arkitekter gm Ib Wibroe, Henrik Wibroe och Stellan Elvinsson  
Dackes Fastighets AB  
Skanska Bygg AB







## Teatertorget, kv Badhuset

9

Teatertorget är omgivet av dubbla rader pyramidklippta lindar. Torget utnyttjas hårt som parkeringsplats. Det har ändå en lugn småstadskaraktär som både harmonierar med och står i en spännande kontrast till områdets båda pärlor i kv Badhuset: teatern som ligger som ett smycke i Norrgatans fond och det nya konsert- och kongresshuset. Träd, planteringar, markbeläggning och arkitektur binder samman en sekvens av upplevelserika stadsrum, som även flyter in i byggnaderna. Sekvensen avslutas av landsbiblioteket i fonden av parkrummens mittaxel mittemot skulpturfontänen "Legend i glas", av Vicke Lindstrand

## Växjö Teater, 1849

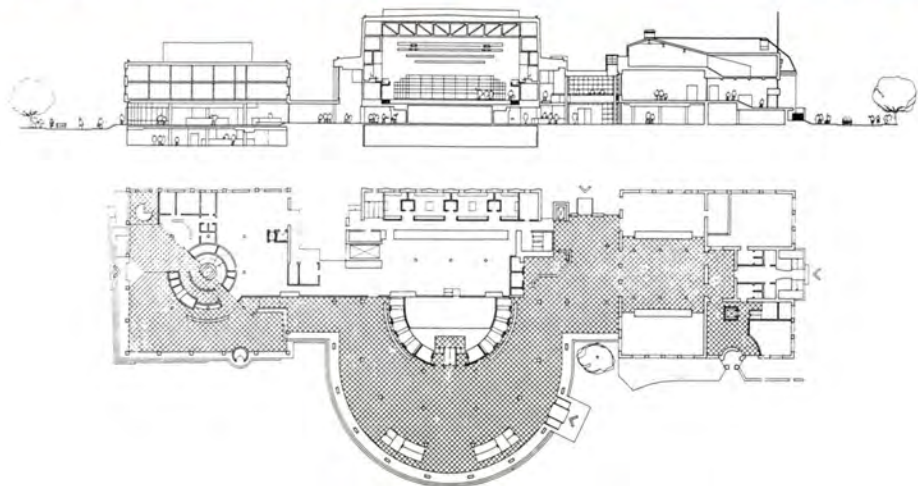
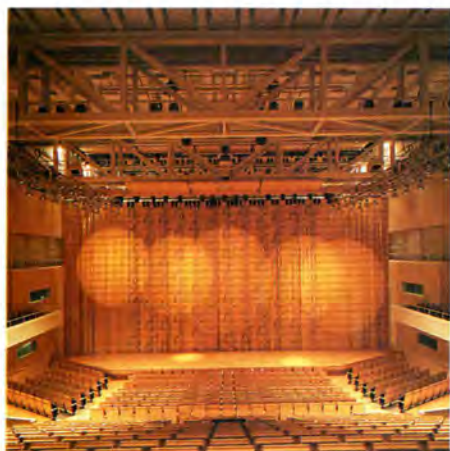
10

Den näst äldsta av landets 13 hovteatrar på landsorten Den slätputsade teaterbyggnaden har en monumental sammanhållen byggnadsvolym. Fasaderna artikuleras med klassiska formelement. Salongens guldfärgade dekor koncentreras till radernas barriärer och avantlogernas inramning.

Arkitekt	Theodor Ankarsvärd
Byggherre	Växjö Teateraktiebolag
Byggare	Murarmästare Jonas Malmberg







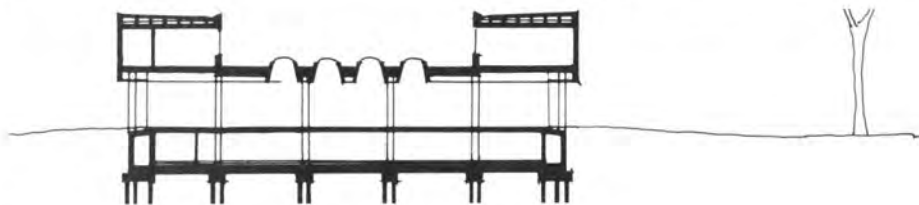
## Växjö Konsert- & Kongresshus, 1991

11

Resultatet av en inbjuden svensk arkitekttävling. Juryn vitsordar förslaget för dess fina samspel med den nuvarande stadsbilden, genom sin gruppering och sina stiliga byggnadsvolymer med tidlös karaktär utan tillfällighetsinslag.

Konserthuset bildar, tillsammans med konferensdel och konstutställning i det ombygga badhuset från 1910, en restaurangdel och en hotelldel, en hel kulturanläggning.

Arkitekt	Wibroe, Blasberg & Jais-Nielsen , handläggare Mats White och Henrik Wibroe
Inredningsarkitekt	Wibroe, Blasberg & Jais-Nielsen
Landskapsarkitekt	Växjö kommun gm Mårten Segerberg
Byggherre	Växjö Konsert & Kongresshus AB (Sparbanken Kronan och NCC AB)
Byggare	NCC Bygg AB



## 12 Landsbiblioteket, 1965

Landsbiblioteket är en unik solitär. Den har rena grundformer och välavvägda proportioner. Byggnaden framstår i sin kraftfulla enkelhet som en klassisk skulptur, ett böckernas tempel. Övervåningen ger för ögat intryck av en massiv väldig skiva som skenbart svävar över den uppglasade nedervåningen, lätt uppburen av de smäckra pelarna. Den enkla formen får liv genom materialverkan från skiftningarna i övervåningens fasadskivor i marmor och genomsikten i bottenvåningens glaspartier, inramade av gedigna koppjarprofiler.

Arkitekt

Erik Uluots

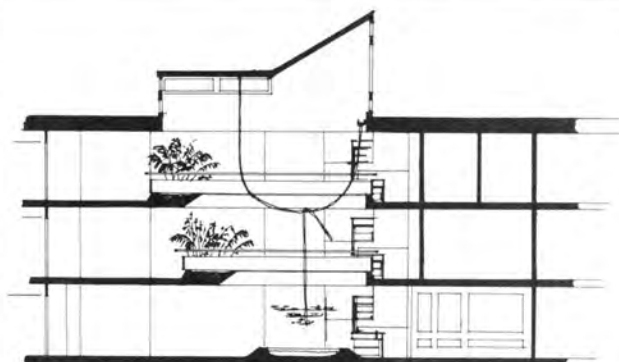
Byggherre

Växjö Stifts- och landsbibliotek (nuv ägare Vöfab)

Byggare

Skånska Cementgjuteriet





## Länsstyrelsen, 1977

13

Länsstyrelsens förvaltningsbyggnad representeras här av den i tre våningar genomgående entréhallen, där dagsljuset från översta våningens höga fönster förs ned i ett öppet ljusschakt. Ann Wolffs skulptur i järn och glas binder samman och skapar spänning i den stora rymden. Grönska samt ljusa, gedigna och tåvånliga material (mycket trä) gör det behagligt att röra sig i hallens olika plan. Förvaltningslokalerna som även rymmer skattemyndigheten, tingsrätten och lantmäteriet grupperas runt entréhallen. Med många besökande och stort behov av kontakter mellan dem som arbetar i huset betyder den vackra entréhallen och de ljusa och öppna kommunikationsytorna mycket för byggnadens funktion och för trivseln på arbetsplatsen. Entrén ombyggd 1990.

Arkitekt  
Byggherre  
Byggare

Engstrand & Speek Arkitektkontor gm Hans Speek  
Byggnadsstyrelsen  
AB Nils P Lundh



14

## Växjösjön

Vackra platser har ofta en sak gemensamt, där finns det vatten. Växjösjön är med sitt centrala läge viktig både som friluftsområde och för Växjö stadsbild. Dessutom finns en rad intressanta byggnader/anläggningar som formats av närheten till sjön.





## Strandvägsallén, 1879

15

Rutnätsstaden avslutas mot sjön med en pampig allé i fyra rader. Raderna är inte helt parallella utan närmar sig varandra mot söder för att öka känslan av en oändlig lång allé, ett sk skenpersektiv.

## Järnvägsbron, 1992

16

Efter en massiv folkopinion ändrades vägplanerna i denna del av staden. Den tänkta betongbron blev en stålbro och trafikljus och breda korsningar byttes ut mot en rondell. Resultatet blev en vacker och smäcker bro, fler sparade träd och utblickar mot sjön.

Arkitekt  
Byggherre  
Byggare

Erland Ullstad, Växjö kommun  
Banverket i samverkan med Växjö Kommun  
Skanska



## 17 Skogsudden, 1969

Kontorshuset är ett ovanligt fint exempel på den storskalighet som präglade den här tiden. Byggnaden reser sig som en solitär från ett gräsfält inne i skogen. Dess böjda fasader och lätta och luftiga tak ger huset karaktär.

Arkitekt	Geza Hortay
Byggherre	Södra Skogsägarna
Byggare	Skånska Cementgjuteriet

## 18 Simhallen, 1971

Byggnaden blickar ut över Växjösjön med sina stora glaspartier. Utifrån ser man den kvällstid som en lykta som speglar sig i vattnet. Inifrån kan man simma och samtidigt blicka ut över sjön och naturen. Miljön inomhus är utformad som en trädgård.

Arkitekt	Åke Lindqvist
Byggherre	Växjö kommun
Byggare	BPA



## Kampen, 1992

Resultaten av en regional stadsplanetävling inför jubileumsutställningen 1992. De offentliga parkrummen runt sjön har bevarats och förstärkts. De sju kvarteren sluter sig mot Teleborgsvägen och öppnar sig mot sjön. Hushöjderna två till fem våningar accentuerar topografien. Parkeringarna är nära bostäderna och dolda från vägen.

**Stadsplan**

VBB arkitekter gm Ingegerd Essén, Johan Lind, Gert Stetter och Göran Svantesson

## Kv Strandsnäcken 5, 1992

Vid utformningen av kvarteret har man tagit maximal hänsyn till tomtens goda förutsättningar, med sjöutsikt och sydvästsluttning. Helheten hålls ihop av speciell och konsekvent arkitektur, som trots volymernas storlek är småskalig.

**Arkitekt**

VBB arkitekter gm Johan Lind

**Landskapsarkitekt**

VBB arkitekter gm Göran Svantesson

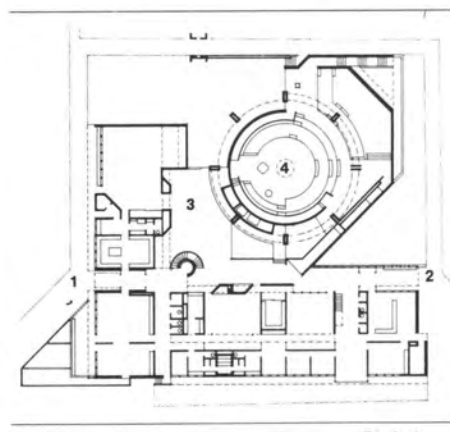
**Byggherre/Byggare**

RIAB

19

20







## Mariakyrkan, 1979

21

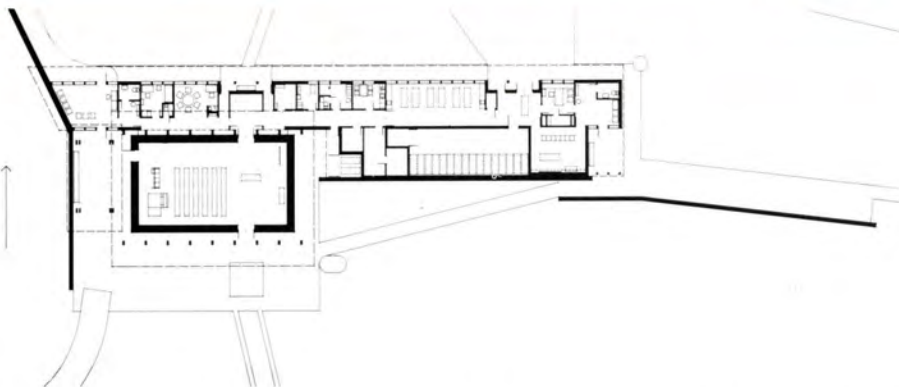
Kyrkan är församlingskyrka i Skogslyckans församling. Den uppfördes efter en allmän arkitekttävling som genomfördes 1974. Arkitekterna bakom det vinnande förslaget beskrev det som ett försök att tillämpa och förena två historiska huvudprinciper inom kyrkbyggnad - vägkyrkans och centralkyrkans.

När man som besökare närmar sig kyrkan möts man av en tvåvånings vinkelbyggnad. Denna inrymmer församlingslokalerna. Innanför dessa ligger kyrksalen som ett slutet centriskt rum under en halvsfärisk kupol. I takkupolen finns en ljusslits som högst upp slutar i en större lanternin. Genom denna faller dagsljuset och ger en varierande och ibland dramatisk belysning av kyrkorummet beroende på klockslag, väderlek och årstid. Mellan den runda kyrksalen och församlingslokalerna har arkitekterna skapat ett rikt skulpturalt och vackert belyst "kyrkotorg". Liksom forna tiders kyrkbacke fungerar det som mötesplats både för gudstjänstbesökare och deltagare i de övriga aktiviteterna i församlingslokalerna. Förutom en finstämd dagsljusbehandling uppvisar Mariakyrkan ett omsorgsfullt detaljarbete med de få material som kommit till användning. För sitt arbete med kyrkans golv tilldelades arkitekterna 1983-års stenpris. Motiveringen löd: För ett vackert ändamålsenligt och med konstnärlig inlevelse utnyttjande av natursten.

Arkitekter	Richard Brun och Thomas Hellqvist i samarbete med Jan Ahlin och Bernt Nyberg
Inredningsarkitekt	Karl Lindgren Arkitektkontor AB
Byggherre	Växjö Kyrkliga Samfällighet
Byggare	BPA







## Hovshaga kyrkogård och kapell, 1983

22

Kyrkogården invigdes 1983 och är resultatet av en allmän arkitekttävling, som avgjordes redan 1976. Anläggningen ligger fint inpassad i omgivningen, i övergången mellan det öppna småländska kulturlandskapet och skogen. Samtliga byggnader i anläggningen är uppförda med murar av betongsten, väggar av trä med skivor av plywood och bärande konstruktioner av limträ. Trots enkelheten beträffande form och materialbehandling uppvisar anläggningen en noggrannhet i detaljerna som gör den till en omsorgsfullt gestaltad arkitektonisk helhet, där också samspelet med naturen övertygar.

**Arkitekter**

Greger Dahlström Arkitektkontor gm Greger Dahlström och  
Lars Landin

**Byggherre  
Byggare**

Växjö Kyrkliga Samfällighet  
ByggEk



23

## Skogslyckans församlingshem, 1972

Församlingshemmet som är byggt i anslutning till Skogslyckans kyrkogård vid Sandsbrovägen är ett bra exempel på en anläggning som "smälter" in i terrängen, med sin terrassering, form, material och färger.

Även idag känns huset tidsenligt i både exteriör och interiör, med stora lutande taktytor och markanta taksprång samt en omsorgsfull detaljering.

Arkitekt	Mogens Barsöe & Ib Wibroe Arkitekter
Inredningsarkitekt	Uno Dahlén Designer
Landskapsarkitekt	TLAB Bertil Dahl
Byggherre	Domkyrkoförsamlingen i Växjö
Byggare	Jansson & Co (Svenska Väg) ABV-NCC





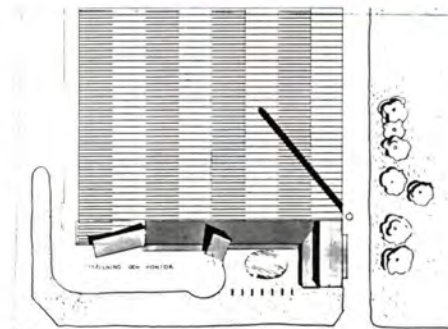
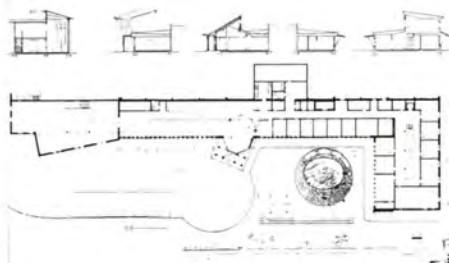
## Kapell St Sigfrids Folkhögskola, 1955

24

Kapellet är ett gammalt timrat magasin som flyttats från annan plats på Kronobergs Kungsgård. Renoveringen är varsamt gjord med tydliga spår av husets tidigare användning men med nya tillägg. Kapellet har interiört fått färg och form genom de olika kyrkliga attributens utformning. Taket skimrar rött, målat i tempera där det vilar på de kraftiga takstolarna. Rummet har 4 magnifika smidda ljuskronor, smyckade med trä och guld. Till kapellet hör en fristående klockstapel.

Arkitekt/Inredning/Konstnärlig utsmyckning

Professor Erik Lundberg



## 25 Lamhults Möbel AB, 1987

Industrihus tillbyggt med förstorade utställningslokaler. Entrégården skapades genom att flytta ut och snedställa utställningsdelens fasad något. Man kunde behålla de ursprungliga fönstren, och vann kontakt mellan utställningens två plan genom ett nytt högt rum innanför fasaden. Vidare gavs gårdsrummet karaktär genom en ny snedställd entrébyggnad. Denna har också till uppgift att stödja nästa gårdsrum, kontorsgården. Låga skärmtak omger denna parafra på ett småländskt gårdstun.

I utställningsdelen fungerar det nya höga rummet som ljusfördelare till de båda utställningsplanen. I kontorets nya del har en central hall försetts med överljus via en vidgad trappöppning.

Arkitekt

AA Arkitektateljén AB gm Jan M Berg, Maria Knyphausen-Berg och Johan Schmalensee

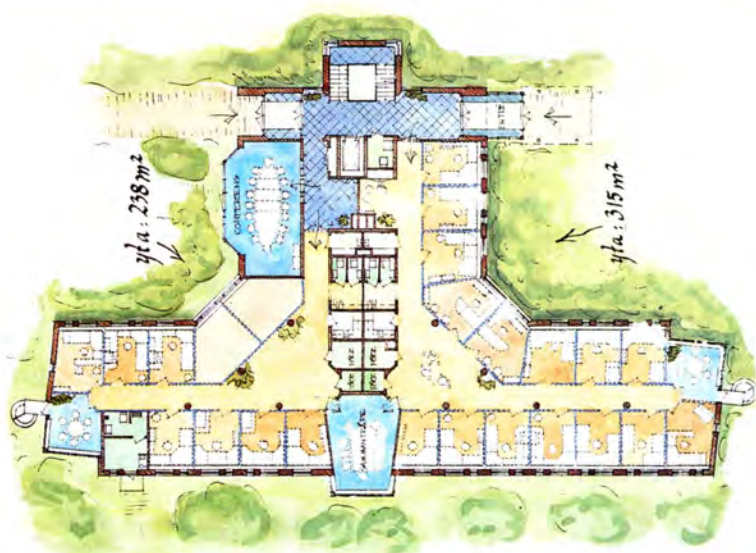
Byggherre

Lamhults Möbel AB

Byggare

JP Bygg AB





## Kv Tvinnaren, 1991

26

Detta smäckra kontorshus ger en karaktäristisk siluett inom Västra Industriområdet, som håller på att utvecklas till ett mer differentierat arbetsområde. Fasadmaterial är rött tegel med markerad taklist, vita och blå färgaccenter och stora glasade partier. Huset erbjuder ljusa kontorslokaler med flexibelt utnyttjande. Byggnaden är projekterad för en möjlig framtida tillbyggnad åt norr.

Arkitekt  
Byggherre  
Byggare

Lindstam Arkitekter  
NCC Fastigheter  
NCC Bygg AB



FASAD MOT ÖSTER



SEKTION

27

## Kv Smedjan 2, Teleborg, 1991

Anläggningen som inrymmer Växjöhem's områdesadministration samt drift- och underhållsavdelning för Teleborg, består av två lika stora kvadratiska byggnader. Husen ger trots stora skillnader i funktionsinnehåll ett väl sammanhållet arkitektoniskt intryck. Skärmtak och träplank är omsorgsfullt gestaltade. I material och kulörval anpassar sig husen till det på 70-talet uppförda stadsdelscentrumet.

Arkitekt  
Byggherre  
Byggare

Wibroe Arkitekter AB gm Gert Stetter  
Växjöhem AB  
BPA Bygg



## Katedralskolans aula, 1958

28

Originell, unik aulabyggnad där exteriören anger vad interiören innehåller. Byggnaden har ett känsligt och exponerat läge invid infarten från öster och nära den öppna marken vid Östrabo. Den glasade fasaden reflekterar himlens ljusspel. Aulan har gradängar invändigt med trappande tak. Skolbyggnadens profilering ligger i aulans utformning då övriga byggnadskroppar har en mer allmän karaktär och är kraftigt förändrade jämfört med den ursprungliga utformningen.

Arkitekt  
Byggherre  
Byggare

Åke E Lindqvist  
Växjö Kommun (nuv ägare Vöfab)  
Skånska Cementgjuteri





## Centrallasarettet i Växjö

Sedan början av 1980-talet genomförs en omfattande omdaning. Stora delar av bygnadsbeståndet bytes ut och nya till- och ombyggnader tas i bruk efter hand.

### 29 Infektionskliniken, 1985

Byggnaden utgör, med sin placering utanför det egentliga sjukhuskvarteret, en övergång mellan den täta kvartersbebyggelsen inom sjukhusområdet och den omkringliggande, mer öppna, bebyggelsestrukturen. Den har därför utformats som en friliggande byggnad och placerats med hänsyn till befintlig vegetation. Entrépartiet mot Värendsgatan har givits en framträdande skulptural utformning som anpassar byggnaden till omgivningens skala. Entréhallens utsmyckning är utförd av Kenneth Johansson.

<b>Arkitekt</b>	HLLS arkitektkontor i Växjö AB gm Krister Johansson
<b>Inredningsarkitekt</b>	Karl Lindgren Arkitektkontor AB
<b>Landskapsarkitekt</b>	TLAB, Bertil Dahl
<b>Byggherre</b>	Landstinget Kronoberg
<b>Byggare</b>	Skanska





## Entréhall, cafeteria , 1990

30

Entréhallens utformning är resultatet av en ombyggnad av befintlig entéhall med tillhörande utrymmen. Tidigare allför trånga och mörka lokaler har omvandlats till en ljus och rymlig "butiksgata". Den konstnärliga utsmyckningen är utförd av Göran Gidenstam.

## Personalmatsal, 1988

Den luftiga lokalen med hög takhöjd är, liksom den intilliggande gästmatsalen, delvis utsmyckad med inredningsdetaljer från den 1890-talsvilla som tidigare låg på platsen. Agneta Svensk har stått för den konstnärliga utsmyckningen.

**Arkitekt**

HLLS arkitektkontor i Växjö AB gm Krister Johansson

**Inredningsarkitekt**

Reinholtz & Rennemark (entréhall och cafeteria)

HLLS gm Krister Johansson och Ralph Lekander (personalmatsal)

**Landskapsarkitekt**

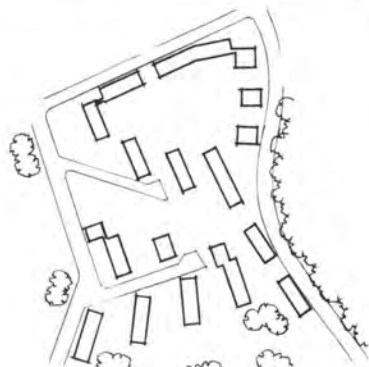
TLAB gm Bertil Dahl

**Byggherre**

Landstinget Kronoberg

**Byggare**

Tecnova



## 31 Ringsberg/Hovs kulle, 1950

Kvarteret ligger mycket vackert inpassat i svår terräng. Husplaceringens goda anpassning till topografi och vegetation ger en oregelbunden stadsplan med vackra park- och gårdsrum. Karaktären hålls samman av enkla huskroppar med en del fina detaljer. Dock har på delar av Hovskulle fasadernas ursprungliga karaktär förändrats genom renovering.

### *Hovs kulle*

Arkitekt HSB Airi Viertokangas  
Byggherre HSB

### *Ringsberg*

Arkitekt ARTON arkitektkontor/Erik & Henry Andersson  
Byggherre Växjöhem AB



## Punkthus, Lassaskog 5, 1954

32

Bostadshusen i Lassaskog är ett av de första projekten i Sverige där stora förtillverkade betongelement användes. Arkitekten Ralph Erskine har här påvisat att det finns möjlighet till nyskapande formgivning även inom ramarna för en industrialiserad byggproduktion. De ursprungliga, för husen så karaktäristiska balkongerna, som var upphängda i betongbalkar med stålvaror, var man av konstruktiva skäl tvungen att byta ut på 70-talet. Numera är balkongerna upplagda på bärande betongramar och har fått balkongfronter av korrugerad plåt. Husen är idag inbäddade i grönska och framstår som föregångare till den produktionsanpassade funktionalism som senare under miljonprogrammets dagar urartade till slentrianmässig massproduktion.

Arkitekt  
Byggherre  
Byggare

Ralph Erskine  
Växjöhem  
Skånska Cementgjuteriet



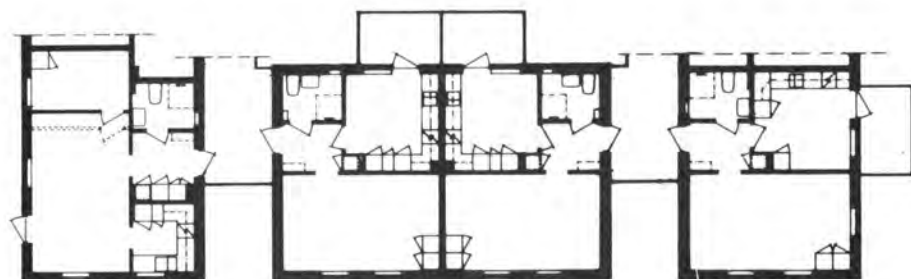
### 33 Kv Lyan, etapp II, Studentbostäder, 1990

Projektet är ett förtätningsprojekt och har i material, volymer och fasader anpassats till den ursprungliga kalksandstensbebyggelsen. Huset är i tre våningar med källare i den nordöstra delen. Huset rymmer totalt 97 studentrum fördelade på 15 grupper. Varje grupp består av 5-8 rum med gemensamt kök och dagrum. Varje grupp har fått sin identitet genom olika planlösningar och olika klara färger. I entréhallen understrykes de olika våningsplanens skilda karaktärer genom den konstnärliga utsmyckningen. Varje våningsplan har sin tvättstuga och i källaren finns motionsrum och bastu.

**Arkitekt**  
**Landskapsarkitekt**  
**Byggherre**  
**Byggare**  
**Inredningsarkitekt**  
**Konstnärlig utsmyckning**

HLLS arkitektkontor i Växjö AB gm Mats Elgström  
HLLS arkitektkontor i Växjö AB  
Växjöbostäder  
NCC  
Reinholtz & Ronnemark gm Kerstin Ronnemark.  
Kenneth Johansson, Arne Persson och Roger Svensson





## Kv Lyan, etapp I, studentbostäder, 1988

34

De mycket smala tvåvåningshusen, (6,33 resp 7,60 m), är placerade runt två gårdar med samtliga lägenhetsentréer på markplan eller loftgång vända mot de små intima och ombonade gårdarna. Tanken är att gårdarna skall bli naturliga mötes- och umgängesplatser. Husen rymmer totalt 52 smålägenheter. De flesta lägenheterna är på ca 40 m<sup>2</sup> och rymmer 1 rum och kök eller 2 rum och kokvrå. Flera olika varianter förekommer. Lägenheterna håller en hög materialstandard, då omflyttningen är mycket stor och för många är det den första lägenheten. På väggen sitter t ex målad glasfiberväv och badrummen är helt kakelklädda.

Arkitekt  
Landskapsarkitekt  
Byggherre  
Byggare

HLLS arkitektkontor i Växjö AB, gm Mats Elgström  
HLLS arkitektkontor i Växjö AB  
Växjöbostäder  
ByggEk



## 35 Kv Hackan söder, 1991

Resultatet av en idétävlaning med målsättningen att området skall utveckla och förnya boendet i stadslig miljö med varierande hushöjder. Området består av hus med sluten karaktär mot gatan och öppna gårdar mot parken i sydväst. Utformningen har anknytning till funktionalismens grundtankar och teorier. Den konstnärliga utsmyckningen är en kraftig färgsättning, utförd i samarbete mellan husens arkitekter och konstnärer.

Arkitekt

FFNS gm C-Å Bergström, M Edenhed, O Tengroth och O Karlsson

Landskapsarkitekt

FFNS i samarbete med Christer Olsson

Stadsplan

Arkoplan gm Lotta Lindstam

Byggherre

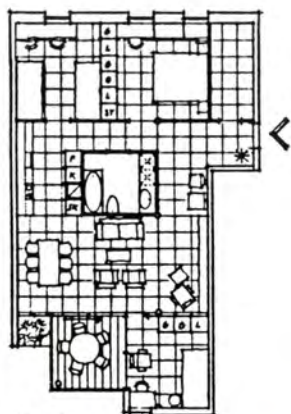
GB Förvaltnings AB

Byggare

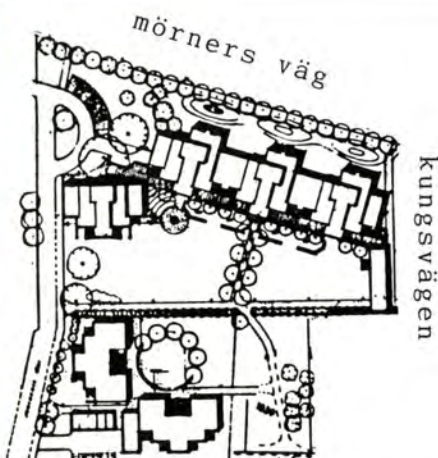
Göran Bengtsson Byggnads AB

Konstnär

Eric och Eva Hörtnagl



C+1 98 m<sup>2</sup>



## Kv Hackan norr, 1990

36

Resultatet av en idéävling om framtidens bostadskvarter till Bo- & Miljöutställningen och Växjö's 650-årsjubileum. Strävan har varit att skapa en stadsmässig miljö, med hänsyn tagen till tomtens speciella förutsättningar. Idén bygger på, som i staden, att husen är placerade utmed kvarterets kanter. Detta bildar början till gaturum. I kvarterets mitt en öppen stor oas. Detta bildar gårdsrum. Husen har en tydlig fram- och baksida, varierar i höjd och har ett markerat entréparti. Allt enligt stadens regler. Åtminstone är det början till en stad.

Arkitekt  
Landskapsarkitekt  
Stadsplan  
Byggherre  
Byggare

Wibroe Arkitekter gm Ib & Henrik Wibroe  
TLAB, Bertil Dahl  
Arkoplan gm Lotta Lindstam  
Fastighetsbolaget Adonis  
BPA Bygg AB



## 37 Kv Slånbäret, 1987

Växjö's första kollektivbostadsområde. De anspråkslösa huskropparna, putsade i ljusa färger, får sin karaktär genom träbalkonger och takförsedda trappor vid entréerna, vända mot det gemensamma gångstråket. Detta binds samman med en pergola och vidgar sig till en gård framför gemensamhetshuset (Gemhuset). Detta används för matlag, dag- och fritidshem, kulturcafé mm. De gemensamma utrymmena har kunnat byggas inom ramen för normal belastning genom att lägenhetsytan minskats ca 10 procent mot normalt. De 38 lägenheterna upplåts med kooperativ hyresrätt. Gemhuset och utemiljön sköts av hyresgästerna.

Barnfamiljerna överväger i området. Eftersom andelen smålägenheter är hög bor man trångt, och nu diskuteras komplettering i form av några tornrum.

Arkitekt  
Byggherre  
Byggare

K-konsult, Olof Thedin (plan) Agneta Carlström (hus)  
Växjöhem AB  
Skanska AB





## Hovs Gårdar, kv Hovs Skola, 1991

38

Hovs Gårdar är resultatet av en anbudstävling, som genomfördes hösten 1988. Kvarteret är bebyggt med fyra gårdar, som klättrar längs slutningen mot det planare partiet högst upp. Byggnaderna har utformats med enkla huskroppar i varierande våningshöjder, som understryker och profilerar höjdskillnaderna i området.

Husgrupperna bildar trivsamma skyddade gårdsbildningar. Gårdarna ligger orienterade mot söder. Varje gård har ett eget vårdträd. Centralt i området finns ett kvartershus med bl a festlokal, hobbyrum, gästrum och bastu. Kvartershuset är "festligt" utformat med högt i tak och höga fönster. I kvarteret finns också ett enplanshus med sex lägenheter för sk gruppboende.

Arkitekt	HLLS arkitektkontor i Växjö AB gm Mats Elgström
Landskapsarkitekt	TLAB, Bertil Dahl
Byggherre	Växjöhem AB
Byggare	ByggEk



## 39 Kv Mjölner 18, 1990

Bostadsområdet "Bäckaslövsbacken" är ett av de stadsförnyelseprojekt som genomfördes i Växjö under 80-talet. På området fanns tidigare Nya Växjö Mekaniska Verkstad. I dag finns här 130 lägenheter varav några är avsedda för seniorboende, en dagcentral samt ett kulturhistoriskt värdefullt hus som inrymmer kvartersrestaurang och bostad. Stora ansträngningar gjordes i byggskedet för att bevara så mycket som möjligt av den befintliga vegetationen. I dag två år efter färdigställandet ger området ett inbott intryck. Bebyggelsen i området är grupperad kring två gårdar. Hustyperna är av två slag: punkthus i 4-6 vån och lamellhus i två vån. Fasaderna har en varierad gestaltning med fina fönsterproportioner. Färgsättningen är ovanlig med delvis vitmålade tegelytor mot rött eller rödgult tegel. Balkongerna är av betong och prefabricerade. Området uppvisar många av de baskvaliteter, som var karaktäristiska för mycket av 40- och 50-talets svenska bostadsproduktion, men som gick förlorade under miljonprogrammets dagar.





**Arkitekt** Bergström & Nilsson Arkitekt  
kontor, gm Anne-Christine Bergström-  
Nilsson och Nils Nilsson.

**Landskapsarkitekt** Claes Florgård

**Byggherre** Fastigheter Mjölner HB

**Byggare** Erik W Johansson AB



40

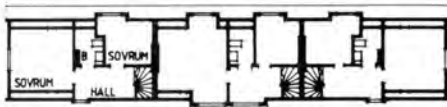
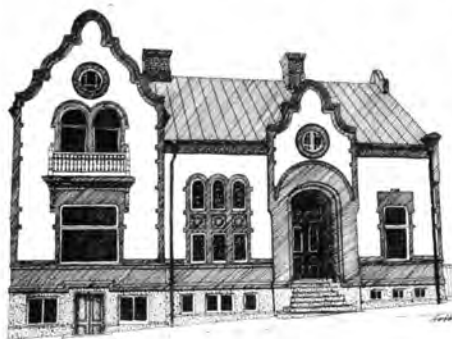
## Bostadshus, Kv Svea, 1989

Den ökade efterfrågan på lägenheter i centrumnära lägen ledde under 1980-talet till en förtätning av stadsdelarna kring centrum. Det nyuppförda huset i kv Svea är ett sådant "infill-projekt". I exteriören har en anpassning till ett befintligt hus från strax före sekelskiftet eftersträfvats. Anpassningen består främst i en likhet i volymer, fönsterproportioner och materialval. De konstruktiva lösningarna och detaljerna berättar däremot om en modern byggt teknik.

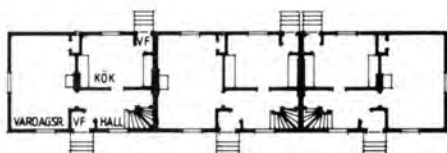
Arkitekt  
Byggherre  
Byggare

VBB Arkitekter gm Gert Stetter  
Fastighets AB Hjalmar Petri  
B Walldoff Bygg AB





PLAN AV ÖVERVÅNING



PLAN AV BOTTENVÅNING

## Villor, Radhus och Markbostäder

### Kv Gripen nr 3, Norra Esplanaden 7, 1898

41

Gatuhus, ursprungligen uppfört som bostadshus. Senast utnyttjat som kontor/lager. Byggnaden karaktäriseras av sina rikt artikulerade fasader i jugendinspirerad stil samt en dekorativt utformad veranda.

Arkitekt L Keuman

### Kv Viken Nr 7, Vallgatan 15, 1920-tal

42

Förnäm villa i nyklassisk stil. Enkla men väl genomarbetade detaljer, speciellt takfotens underslag. Mycket palladiansk i sitt uttryck.

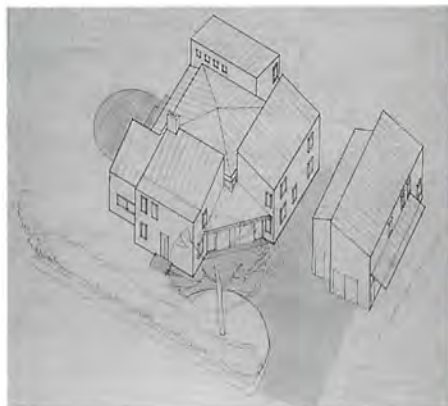
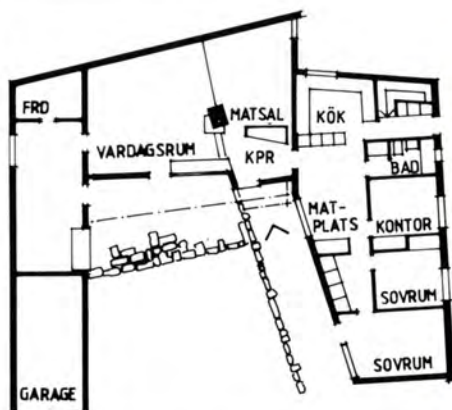
Arkitekt Paul Boberg

### Kv Frigg, Oden och Nornan på Söder, 1920

43

Växjö's äldsta radhus. Arkitekturen är influerad av engelsk radhusarkitektur och trädgårdsstadsidealet ute i Europa. Husen som renoverades pietetsfullt 1984 har en välbeverad nyklassisk exteriör.

Arkitekt Paul Boberg, renovering: K-Konsult, gm Nils G Petterson



#### 44 Kv Rosen nr 7, 1955

Enfamiljshus ritat av den kände arkitekten Ralph Erskine. I likhet med de flesta av Erskines projekt är husets placering på tomten mycket omsorgsfullt studerad.

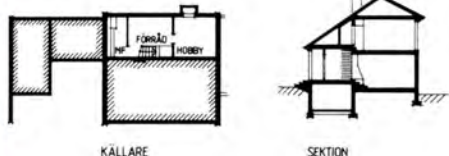
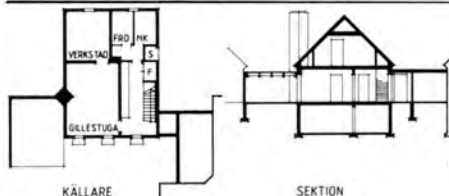
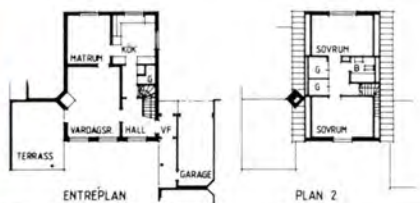
Trots sitt skenbart anspråklösa yttre väcker huset intresse hos den uppmärksamme betraktaren. En otidionell exteriör gestaltning ger löfte om en spännande interiör såväl beträffande ljusföring som rumssamband.

Arkitekt Ralph Erskine gm Bengt Blasberg

#### 45 Villa Ståhl, Lammhult, 1980

Enfamiljshus med stark individuell prägel, där den moderna tvåbyggnadstekniken utnyttjats till fulla. Såväl exteriör som interiör vittnar om arkitektens medvetenhet om detaljernas betydelse för helheten.

Arkitekt Jan Berg



## Solstaden, 1949-54

46

Kv Almen, Oxeln, Kastanjen, Linden. Området har karaktären av en trädgårdsstad och såväl situationsplanen som husen uppvisar kvalitéer utöver det normala. Husen som är kedjehus är enhetligt gestaltade. Genom att utnyttja topografin har det trots detta lyckats arkitekten att skapa gaturum med variation och intimitetskänsla. Husens planlösningar är enkla och funktionella. Exteriörerna uppvisar en del intressanta detaljer.

Arkitekt

Bent-Jörgen Jörgensen

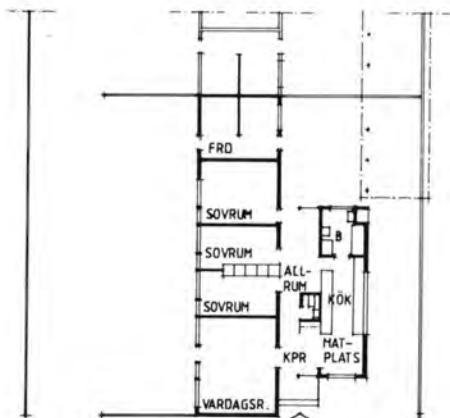
## Kv Doppingen, 1952

47

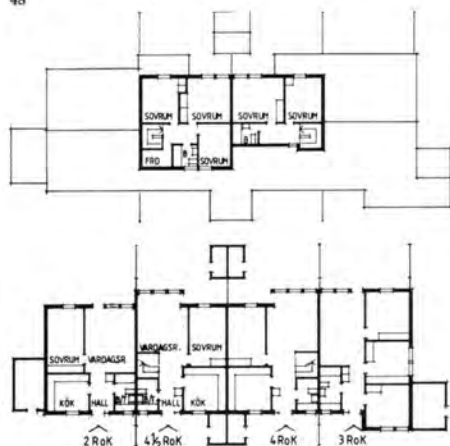
Husen som är kedjehus gränsar till samma grönområde som Solstaden. De har en annan planlösning med en asymmetrisk sektion som ger en hög fasad mot parkrummet och en låg mot gatan. I övrigt uppvisar de samma kvalitéer som Solstadens hus.

Arkitekt

Bent-Jörgen Jörgensen



48



49

## 48 Kv Skogslyckan 1, Ponderosa, 1961

Arkitekt Lennart Bergström arkitektkontor  
Byggherre HSB:s brf Skogslyckan

## 49 Kv Stora Fridhem, kv Vaktstugan, 1983

Arkitekt Wibroe Arkitekter gm Ib Wibroe  
Byggherre HSB  
Byggare NCC

## 50 Kv Herresalen 8, 1982

Arkitekt Mogens Barsöe Ark.kontor  
gm Mogens Barsöe och Thomas Broman



## 51 Kv Biskopsängen, 1987

Arkitekt AoT gm Torbjörn Bjerhagen  
Byggherre Riksbyggens brf Växjöhus nr 11  
Byggare Bygg Paul

## 52 Kv Björkängen, 1991

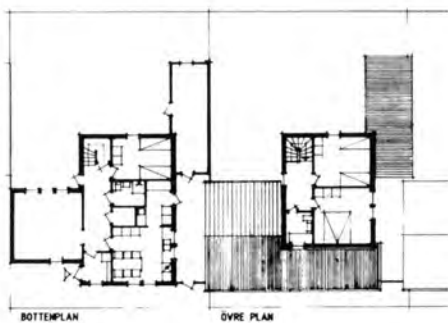
Arkitekt AoT gm Torbjörn Bjerhagen och  
Anders Ekholm  
Byggherre Riksbyggens brf Växjöhus nr 13  
Byggare PEAB Entreprenad Väst AB,

Byggherre Växjö kommun  
Byggare JCC





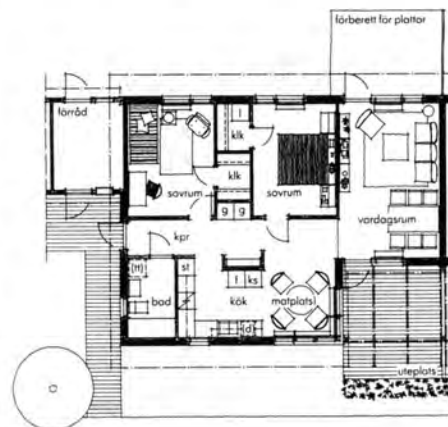
50

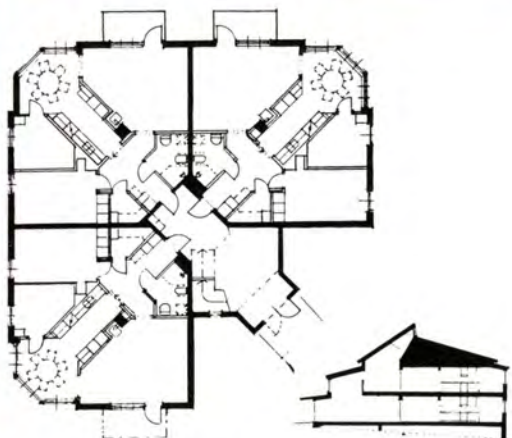


51



52





## 53 Tävelsås Kyrkby, kv Strandärten, 1990

Den nya bostadsbebyggelsen i den småländska kyrkbyn 10 km söder om Växjö, växte fram enligt bybornas önskemål och aktiva medverkande. Bebyggelsen växte fram under en lång process. Traditionellt har bostadshusen i Tävelsås varit gula och gula är också de närmaste grannhusen i norr. Men under processens gång beslöts att husens grundfärg skulle vara milt blå, att det gula skulle återkomma i fönster och i olika variationer i trapphusen. Den uppnådda förtätningen blev 18 lägenheter i storlekar 2-4 rum och kök samt en separat ekonomibyggnad i en våning med källare.

**Arkitekt**

Stiftelsen Markens Arkitektkontor gm Lars Danielsson och Tomas Broman.

**Landskapsarkitekt**

Lars Krantz, Rosendals Trädgårdar

**Konstnärlig utsmückning**

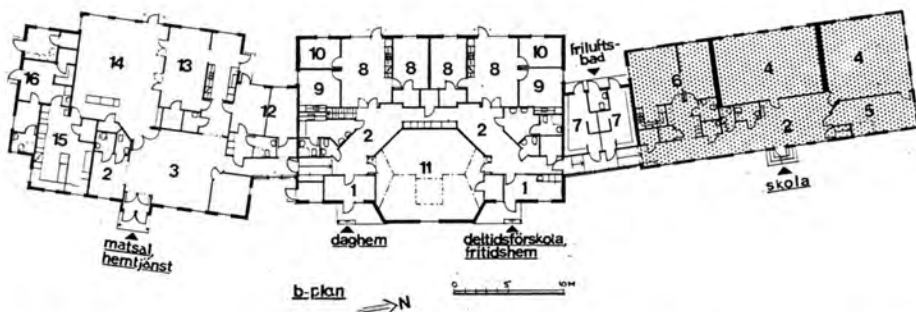
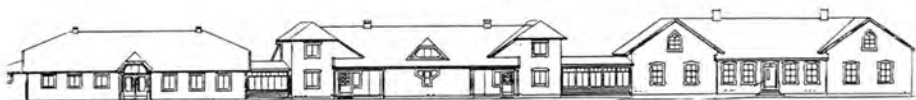
Skilleby Ateljé

**Byggherre**

Värendshus AB

**Byggare**

PEAB Entreprenad Väst AB



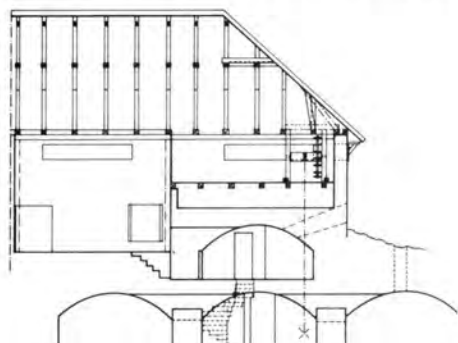
## Tävelsås kyrkby, kv Vårärten, 1991

54

Tillbyggnad av skola. En integrerad enhet för skola, barnomsorg och äldreomsorg "under ett tak". Omklädningsrum för sommarens friluftsbad har också fått plats inom tillbyggnaden.

Arkitekt  
 Inredningsarkitekt  
 Textil/färg  
 Landskapsarkitekt  
 Konstnärlig utsmyckning  
 Byggherre  
 Byggare

Stiftelsen Markens Arkitektkontor  
 Viveca Py Maase  
 Liselotte Jörgensdotter  
 Lars Krantz, Rosendals Trädgårdar och Hans Bartos  
 Stiftelsen Färgbygge  
 Varendshus AB  
 ByggEk



## 55 Råppe Bryggeri, Bergqvara, 1840-talet

Tillhör Bergqvara Gård. Troligen uppfört på 1840-talet där ett brännvinsbränneri legat sedan 1640-talet (i nykterhetens intresse). Tyska bryggare inkallades (på 1850-talet Krönlein, på 1860-talet Pohl). Bryggeriet nedlades på 1890-talet. I början av 1900-talet iordningställdes ett rum till s k "luffarhotell", där kringvandrare kunde erbjudas nattlogi. På 1920-talet iordningställdes ett stort utrymme till bibliotek och föreläsningssal. Båge dessa aktiviteter upphörde i samband med andra världskrigets utbrott 1939. Då förhyrde "kronan" lokalerna för lagring av hästskor och söm fram till ungefär 1950. Numera är en liten del uthyrd som lager till arrendatorn av Råppe såg. Nytt tak av tegel omkring 1970 - tidigare taksticker. Uppmätt av Reinholtz & Ronnemark.

Byggherre

Greve Knut-Axel Posse



# VÄXJÖARKITEKTERNA,

medlemmar 1991-92

Mogens Barsöe  
John Bendixen  
Eva Bjerler  
Järda Blix  
Dana Brinkeback

Sara Hyltén-Cavallius  
Kristen Johansson  
Mats Johnsson  
Tore Klarén  
Lars Larsson

Per Reinholtz  
Gunnar Ronéus  
Kerstin Ronnemark  
Karl-Erik Rosén  
Boel Ruuth

Ernst Gustav Broder  
Staffan Bülow-Hübe  
Agneta Carlström  
Bertil Dahl  
Tore Danielsson

Sture Larsson  
Johan Lind  
Karl Lindgren  
Lotta Lindstam  
Martin Lindstam

Katinka Schartau  
Gert Stetter  
Eva Sundin  
Göran Svantesson  
Olof Thedin

Mats Elgström  
Jörgen Ellfors  
Ingegerd Esséen  
Siv Karlsson  
Gunnel Henriksson

Pär Lindström  
Ingrid Löfqvist  
Ola Malm  
Jan-Olof Olsson  
Jack Pattison

Erland Ullstad  
Henrik Wibroe  
Ib Wibroe  
Sven-Ingvar Åkesson

## ADRESSER,

med mer information om svensk arkitektur

SAR, Svenska Arkitekters  
Riksförbund  
Norrländsgatan 18  
S-111 43 STOCKHOLM  
08/679 72 30

LAR, Landskapsarkitekternas  
Riksförbund  
Wirwachs malmgård, Ansgariegatan 5  
S-117 27 STOCKHOLM  
08-720 66 88

SIR, Svenska Inredningsarkitekters  
Riksförbund  
Wirwachs malmgård, Ansgariegatan 5  
S-117 27 STOCKHOLM  
08/668 39 20

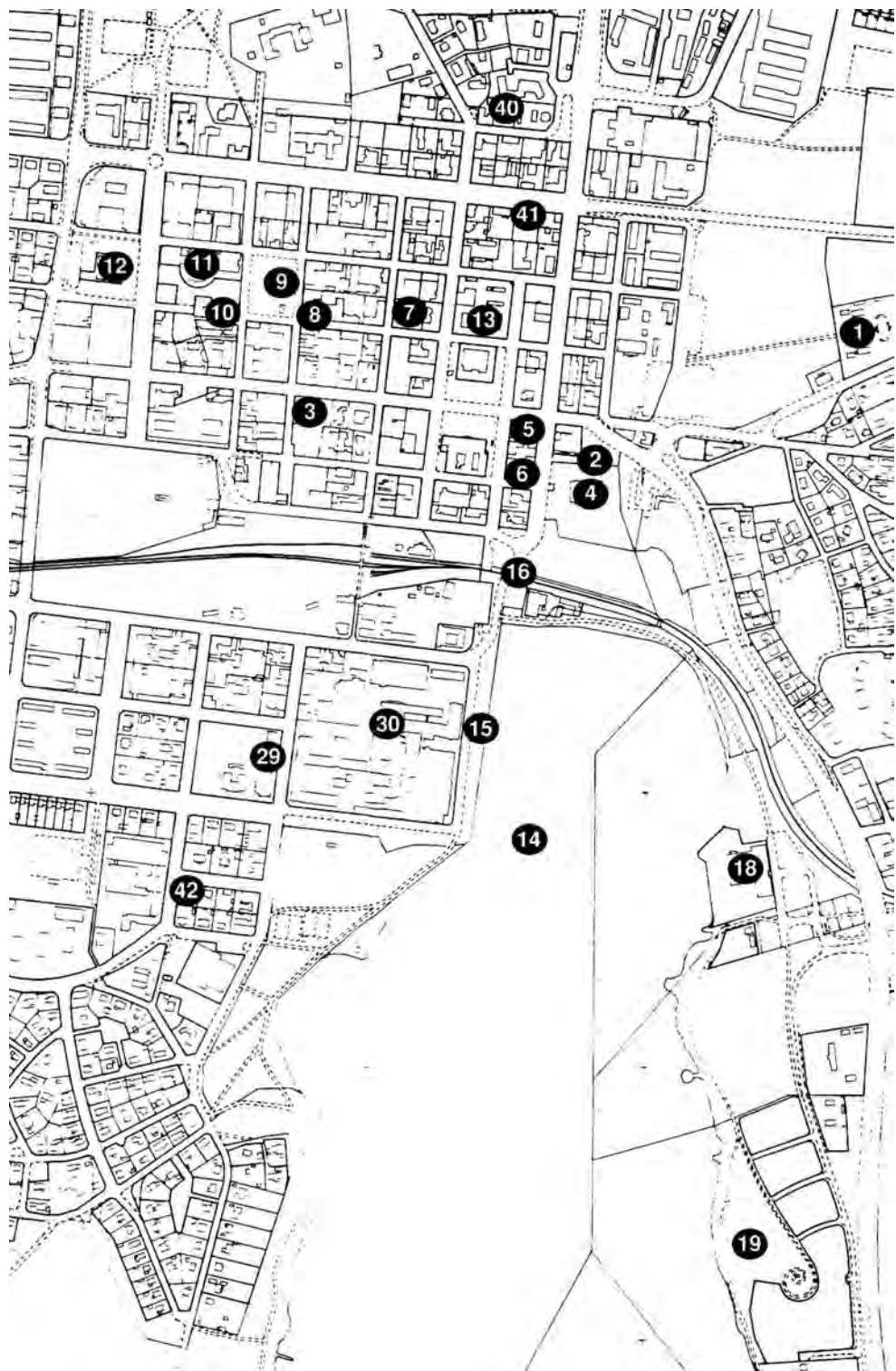
Arkitekturmuseet  
Skeppsholmen  
S-111 49 STOCKHOLM  
08-679 75 10

## FOTOGRAFER,

förutom medverkande arkitekter/byggherrar

sid 6 Hans Boman  
sid 10 Ole Jais-Nielsen  
sid 11 Per Wahlgren  
sid 23 Lars-Erik Tobiasson  
sid 28 Bernt Brolin

sid 31 Ur Mats Egelius bok om  
Ralph Erskine  
sid 38-39 Alf J Gustafsson  
sid 46 Marie Andrén  
sid 46 Lars-G Ohlsson



# SPONSORFÖRTECKNING

BPA

DACKES

HJALMAR PETRI AB

KF GÖTA

LAMMHULTS MÖBEL

LANDSTINGET KRONOBERG  
Utbildnings- & kulturförvaltning

RIKSBYGGEN

SVENSKA KYRKAN

ST SIGFRIDS FOLKHÖGSKOLA

SÖDRA SKOGSÄGARNA

VÄRENDSHUS AB

VÄXJÖHEM AB

VÖFAB

*Vi tackar ovanstående,  
som bidragit till att göra denna  
publikation möjlig.*

VÄXJÖARKITEKTERNA

