

SKÖTSELPLAN

NATURRESERVATET GREVARYDS ÄNG

I VÄXJÖ KOMMUN



Syfte med naturreservatet

Syftet med naturreservatet är att bevara och vårda de höga naturvärdena och kulturlandskapet samt främja friluftsliv och naturupplevelser. Naturmiljöer och arter knutna till trädbärande betesmarker, gamla träd, barr- och blandskogar samt kulturlandskapet ska vårdas, bevaras och återställas.

Syftet uppnås genom att:

- områdets skyddsvärda naturmiljöer bevaras genom föreskrifter som förhindrar produktionsinriktat skogsbruk och exploatering,
- trädmiljöer bevaras med grova och gamla träd, en variationsrik struktur och med god förekomst av död ved. Yngre bestånd vårdas så att de kan utvecklas mot naturliga blandskogar,
- trädklädd betesmark med örtrik flora betas eller slås och åkermark hålls öppen,
- livsmiljöer kan nyskapas för att värna skyddsvärda arter,
- naturmiljöerna sköts så att det finns ett flertal väl framkomliga stigar och rörelsestråk med hänsyn till naturvärdena,
- uppehållsplatser, anordningar och anläggningar skapas eller underhålls för att främja en bredd av friluftsliv och upplevelsevärden.

Beskrivning av området

Grevaryds äng ligger i södra utkanten av Lammhult. Området är varierat där själva kärnområdet i nordväst utgörs av flacka, trädklädda betes- och hagmarker med grova ekar och björkar. Det finns även inslag av rönn, bok, oxel, al, vildapel, lind och fågelbär.

Den östra delen av området utgörs av brukade vallar och åkrar, där det centralt i området finns spår av en äldre gård; Grevaryds gård.

Den södra delen av området utgörs av bland- och barrskogar i flack terräng, i sydväst finns en liten göl med omgivande sumpskog. Skogarna varierar i ålder mellan 15-100 år. Även här finns spår av äldre gård, Nyholm.

I norra och södra delarna angränsar området till verksamheter och verksamhetsmark som ägs av privata aktörer.

Området har höga naturvärden främst knutna till de välhävda trädklädda betesmarkerna. Floran är bitvis rik med ett flertal rödlistade och ovanliga arter, däribland olika orkidéer. Även trädvärdena är höga i form av de gamla ekarna. Variationen i trädskiktet bidrar också till den biologiska mångfalden i området. Åkermarkerna i nordöstra delen är viktiga för arter knutna till öppna landskap och biotoper som stenmurar och kantzoner. Dessa marker har även kulturhistoriska värden då de utgör viktiga rester av det äldre jordbrukslandskapet i Lammhult och är av betydelse för landskapsbilden, med resterna av Grevaryds gård i centrum.

De biologiska värdena i skogarna i den södra delen varierar från låga till höga. De högsta skogliga naturvärdena finns i den sydvästra delen i närheten av gölen med gammal barrskog och sumpskog, här växer bland annat den ovanliga arten vågig sidenmossa. Området är välanvänt för rekreation för Lammhultsbor som bland annat använder vägen som går genom ängarna och mindre skogsvägar i södra delen för promenader. Endast några otydliga stigar finns i skogen, och det saknas andra anordningar eller anläggningar för friluftsliv. Goda parkeringsmöjligheter finns centralt i området längs en äldre stickväg tagen ur bruk.

Reservatet berörs av MSA-område för Hagshults övningsflygplats. Ett MSA-område är ett påverkansområde kring en flygplats som utgör riksintresse för totalförsvarets militära del.

Angränsande i väster till naturreservatet går Södra stambanan vilken utgör riksintresse för järnväg.

Historisk och nuvarande markanvändning

Grevaryds äng är en rest från ett historiskt landskap med anor från medeltiden. Området ligger på en nord-sydlig moränhöjd, så kallad drumlin, som starkt präglar terrängen kring Lammhults södra delar. Berggrunden består av främst av ådergnejsomvandlad vulkanit och överlagras av en relativt stenfattig morän.

Drumlinhöjdens sluttningar både mot öster och väster har sedan lång tid bestått av ekbevuxna ängar. Rester av dessa ekängar finns kvar i Lammhults samhälle och i Grevaryds äng. Strax norr om Grevaryd äng finns en hällkista sannolikt från stenåldern.

Första gången Grevaryd nämns i skriftliga källor är 1546, då "Greffwarydt". År 1530 drog Gustav Vasa in gården till staten och den tillhörde kronan fram till 1646. Mellan åren 1651 och 1682 var Grevaryd ett säteri och därefter införlivades fastigheten med Lammhults Gård. Från 1677 och en tid framöver fanns det gästgiveri på Grevaryd.

På en lantmäterikarta från 1811 kallas Grevaryds äng för "äng i västra lyckan". Fram till idag har området varit i obruten hävd antingen via slåtter eller med bete. Växjö kommun förvärvade gården i början av 1970-talet. Redan 1975 fanns planer på att göra Grevaryd till kommunalt grönområde och tidigt 2000-tal var ärendet om att göra området till naturreservat aktuellt första gången.

I nordöstra delen av reservatet ligger idag resterna av det som var Grevaryds gård. Samtliga byggnader revs under senare delen av 1900-talet men strukturer finns kvar av gårdens trädgård.

Nuvarande markanvändning inom naturreservatet består av bete med får i norr, vallodling på åkermark samt skogsbruk i söder.



Områdets naturvärden

Nedan beskrivs områdets biologiska värden. Artlista för reservatet återfinns i bilaga C. I skötselplanen används vedertagna förkortningar för rödlistningskategorier enligt Rödlistade arter i Sverige 2020 (Artdatabanken 2020).

Hagmarksområdena i norr har ek och björk som dominerande trädarter, men även rönn, bok, oxel, al, vildapel och fågelbär förekommer. Den största eken har en omkrets på ca 370 cm, men i övrigt förekommer inga jätteträ. På den största eken växer signalarten fällmossa. Området har stor potential att bli en ännu värdefullare ekmiljö, då det finns en hel del jätteeckar på andra platser i Lammhult, vilket skapar ett starkare kärnområde för arter knutna till äldre ekar. Endast lite död ved finns i reservatet, bland annat i form av ett torrträd av ek.

Buskskiktet i hagmarkerna är glest och består av en, hassel, olvon och brakved. Floran är rik med förekomst av orkidéer, framför allt grönvit nattviol och Jungfru Marie nycklar, tidigare har även tvåblad noterats. Andra intressanta växter är svinrot, slättergubbe, sydlundarv, smörbollar, darrgräs, hirsstarr, ängsskallra och jungfrulin. Även svampfloran är relativt rik med bland annat snövit bläcksvamp på hästspillning och gul vaxskivling. Långvarig hävd med fårbeta har inneburit att den rika kärlväxtfloran har utarmats något, och de mest hänsynskrävande arterna har inte påträffats det senaste decenniet.

Tidigare inventeringar (Ivarsson, 2015) har visat att ekhagarna, i synnerhet den östra, har mycket höga naturvärden. Även i Naturvårdsprogram för Kronobergs län (1989) lyfts ängarna vid Grevaryd fram för sin värdefulla flora.

Naturvärdena i skogarna varierar från låga till höga. De högsta skogliga naturvärdena finns i den sydvästra delen i närheten av gölen med gammal barrskog och sumpskog, här växer bland annat den ovanliga arten vågig sidenmossa. Mitt i reservatet finns ett område där skogen föll i stormen Gudrun 2005 vilket innebär att det på platsen idag är ung slyskog av främst björk och gran med låga naturvärden.



Inom reservatet finns således områden som idag har lägre naturvärden, men med förutsättningar att utveckla högre värden på sikt.

Sammantaget finns det goda möjligheter att bevara och utveckla naturvärdena i området med utgångspunkt från de mer värdefulla miljöerna.

Friluftsliv och tillgänglighet

Området används idag främst som utflyktsmål och för promenadrundor för Lammhultsbor.

I dagsläget saknas friluftsanordningar förutom enklare stigar och skogsvägar som besökare kan nyttja.

Tillgängligheten till området är god då det ligger i direkt anslutning till Lammhults tätort. Reservatet nås enklast via Varendsgatan.

Parkeringsmöjligheter finns i området längs befintlig vägstruktur.

De främsta upplevelsevärdena i Grevaryds äng enligt Grönstrukturprogram för Lammhult är områdets rofylldhet, artrikedom och kulturhistoria.

Inventeringar och dokumentation

Arvidsson, M. et.al. (2016). Grönstrukturprogram för Lammhult 2016. Växjö kommun.

Christoffersson, I. (1989) Kronobergs natur - Naturvårdsprogram för Kronobergs län. Länsstyrelsen i Kronobergs län.

Ivarsson, T. (2015). Naturvärdesbedömning Lammhult.

Ivarsson, T. (2023). Artinventering Grevaryds äng. *Pågående*

Johansson, C. E. (1975). En inägorapsodi. Miljö och människa i Småland, Smålands Författarsällskaps skriftserie 5.

Johansson, E. (2004). Grevaryds äng blir naturreservat. I Varend och Sunnerbo, Volym 2/2004.

SLU Artdatabanken (2020). Rödlistade arter i Sverige 2020. SLU, Uppsala.

Utöver denna dokumentation har även uppgifter från Artportalen inarbetats.

Skötsel

Naturreseptet är indelat i 4 skötselområden. Skötselområdena utgår från aktuell naturtyp, markanvändning och framtida skötsel mål, se skötselplanekartan nedan samt på sida 17.

Skötselområden:

- Friluftsliv
1. Ekhagar
 2. Åkermark
 3. Blandskog
 4. Barrskog
 5. Grevarvds gård



Figur 1. Utsnitt ur skötselplanekarta som återfinns i sin helhet på sida 17.

Generella riktlinjer och åtgärder

Vid körning med maskiner är det viktigt att det är god bärighet. Att köra nära gamla träd är förbjudet om skaderisk på trädrötter föreligger. Vid all körning är det också mycket viktigt att inte köra sönder död ved som nedfallna grova grenar, lågor, torrakor eller högstubbar.

Vid avverkningar ska generellt alla avverkade stamdelar av lövträd och tall grövre än 15 cm diameter lämnas som död ved, liggande eller

stående. Rishögar med grenar och toppar av ädellöv, asp och sälg ska i huvudsak lämnas, gärna i solexponerade lägen. Grova och döda träd, grenar eller stamdelen som hämtas utanför området får läggas i faunadepåer i naturreservatet. Död ved får flyttas inom reservatet.

Alla lövträd och tallar som dör naturligt ska generellt sett lämnas kvar inom områdets gränser. Gran under 50 cm i brösthöjdsdiameter får däremot tas ut ur området speciellt vid spridningsrisk av granbarkborre. Även andra åtgärder får vidtas för att begränsa spridningen av granbarkborre eller andra skadeinsekter för att minimera risken för reservatets besökare. Mängder som överstiger gränsen för död färsk ved enligt skogsvårdslagen (5 m³ sk) får upparbetas och föras ut från området om det påverkar friluftslivet negativt. Barkborredödade träd ska dock inte tas bort slentrianmässigt eftersom detta både medför förlust av multnande ved samt förlust av granbarkborrens naturliga fiender.

Stigar och andra anordningar hålls snarast möjligt fria från nedfallna och hängande träd.

Veteranisering av träd får genomföras för att skapa värdefulla strukturer, substrat och mikromiljöer som i normalfallet först bildas vid hög trädålder. Frihuggning av träd får genomföras i syfte att gynna enskilda träd och skapa livsmiljöer för trädlevande arter som gynnas av ljusinstrålning.

För att undvika störning av fåglar och annat djurliv bör röjning och avverkning undvikas under perioden 1 april till 31 juli. Perioden kan behöva utökas vid förekomst av särskilda arter. Vid sen vinter kan perioden senareläggas.

Blommande buskar och småträd såsom hagtorn, nypon, apel, fågelbär, hägg, rönn, olvon och slån ska gynnas.

Småvatten för groddjur och andra specifika livsmiljöer får skapas för att gynna särskilda arter.

Invasiva främmande arter (både EU-klassade och ej EU-klassade arter) som exempelvis kanadensiskt gullris, jättebalsamin, park- och jätteslide, jätteloka, blomsterlupin och tysklönn ska bekämpas inom området.

Friluftsliv

Beskrivning:

Området används idag i huvudsak av Lammhultsbor. I norra och västra delen av reservatet finns vägar och mindre stigar som används till promenader. I skogen saknas anlagda stigar och vissa delområden är svårframkomliga på grund av tät vegetation. Övriga friluftsanordningar saknas i dagsläget.



Bevarandemål:

- Området är via sitt stig- och vägsystem lättillgängligt både att ta sig till samt att röra sig inom.
- Tydlig och välkomnande entré.
- Uppehållsplatser och anordningar för friluftslivet ska locka fler besökare att uppleva naturen.
- Information om området och dess naturvärden ska finnas.

Skötselåtgärder:

- Rastplatser, bänkar, stigar, grillplatser, parkeringar och andra anordningar anläggs. Symbolerna på sida 18 visar förslag på placeringar. Anläggning ska ske med följande utgångspunkter.
 - a. Entrén centralt i reservatet bör innehålla en informationsskylt med karta, parkering, riktningangivelser samt sophantering och om det bedöms lämpligt torrdass. Det kan även finnas mindre entréer till reservatet som minst innehåller informationsskylt med karta.
 - b. Stigar markeras och röjs samt anläggs med lämpliga underlag. Rastbänkar placeras på lämpliga platser längs stigarna. Om stigar passerar stängsel ska det finnas grindar eller stättor. Det ska också finnas tydliga riktningvisare och hänvisningsskyltar.
 - c. En folder kan tas fram som beskriver naturreservatet.
 - d. Åtgärder görs för att göra utvalda platser och stråk mer

tillgänglighetsanpassade.

- e. Minimera störningen på växt- och djurliv vid anläggning och skötsel.
- Regelbunden tillsyn och underhåll av friluftsanordningar, inklusive skötsel av marken närmast dessa platser med röjning.
- Träd och grenar som bedöms utgöra en risk i anslutning till stigar, vägar och anordningar ska åtgärdas.

Barnperspektivet

Området ska genom lättillgänglig information, stigar och rastplatser med mera vara en tillgänglig, lärorik och spännande miljö för barn att vistas i.

REMISS

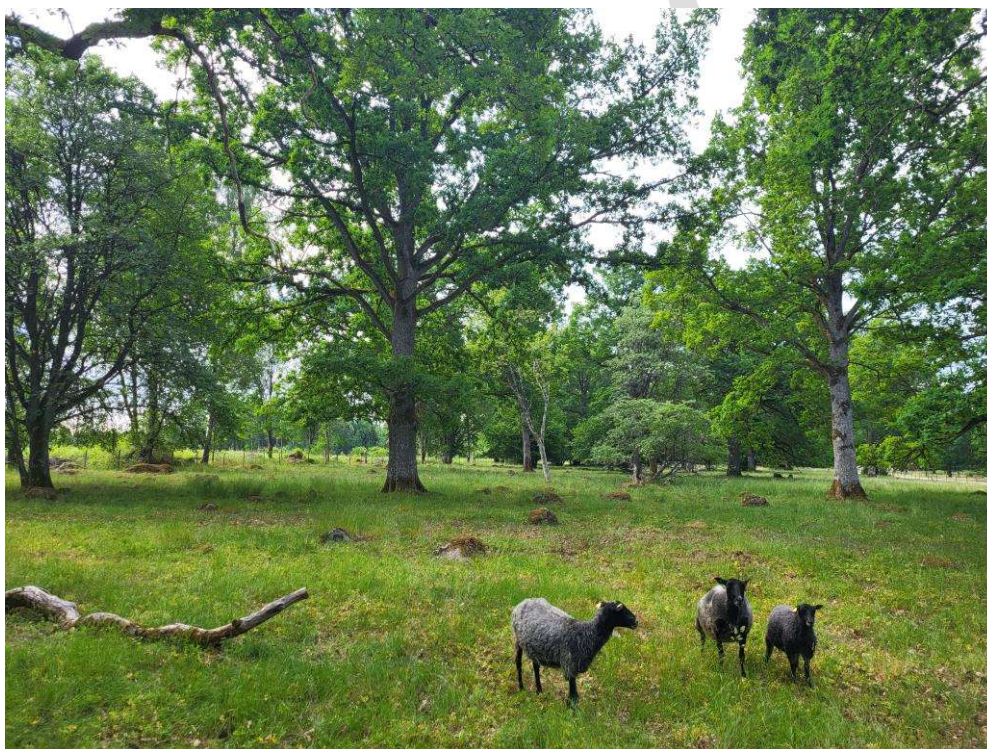
Skötselområden (se karta sida 17)

1. Ekhagar (8 ha)

Beskrivning:

Hagar som i trädskiktet domineras av ek, men med inslag av många andra träd och buskar som hassel, en, bok, rönn, oxel, al, vildapel, fågelbär och björk. Markfloran är rik av karaktäristiska ängsväxter. Några stenmurar och rester av stenmurar förekommer. En äldre väg korsar skötselområdet diagonalt och kan till viss del fortsatt användas som stig.

Betesmarken på västra sidan av Värendsgatan har kortare historik som betesmark och därav mer trivial flora och yngre trädskikt. Ytan var skogbevuxen av blandskog fram till slutet av 1990-talet då marken började betas.



Bevarandemål:

- Vålövad ekhage med grova solbelysta eksolitärer och efterträdare till dessa. Inslag av andra träd och buskar ska finnas däribland en, bok, oxel, al, vildapel och fågelbär.
- Det ska finnas inslag av döda och döende lövträd.
- Rik ängsflora.
- Ekhangarna ska ha höga upplevelsevärden som en äldre hagmark erbjuder.

Skötselåtgärder:

- Bete med nöt eller får. Andra djurslag kan vara aktuellt efter överenskommelse med reservatsförvaltaren.

- Betetrycket ska vara anpassat för att bevara och utveckla områdets naturvärden.
- Vid behov får slätter, bränning och röjning ersätta eller komplettera bete.
- Betesmarken röjs återkommande för att undvika att sly etablerar sig.
- Tillskottsutfodring av betesdjur får ej ske annat än efter överenskommelse med reservatsförvaltaren. Plats väljs för att minimera skada på träd och floravärden.
- Gödsling får ej ske.
- Faunadepåer och stenrösen får placeras ut och byggas.
- Friställning av ekar ska ske, främst i västra delen av skötselområdet.

2. Åkermark (4,3 ha)

Beskrivning:

Skötselområdet består främst av åkermark som idag brukas som vall. De öppna markerna är av vikt för landskapsbilden och speglar det öppna landskapet historiskt.

Bevarandemål:

- Öppna åkermarker.

Skötselåtgärder:

- Åkermarkerna hålls öppna genom jordbruk.
- Åkermarkerna får användas som betesmark.
- Åkerrenar och bryn får innehålla blommande träd och buskar.

3. Blandskog (3,9 ha)

Beskrivning:

Området domineras av 15-årig ungskog som etablerats efter stormen Gudrun 2005. Vegetationen är i huvudsak mycket tät med låg framkomlighet. Trädskiktet domineras av björk och gran med inslag av andra lövträd och tall. Äldre träd saknas i stor utsträckning.

Bevarandemål:

- Blandskog med en variation av björk, ek, rönn med inslag av gran och tall.
- Död ved förekommer av olika trädslag, åldrar och nedbrytningsgrader.
- Framkomligheten i skötselområdet ska generellt vara god.

Skötselåtgärder:

- Naturvårdsröjningar genomförs för att öppna upp beståndet och skapa en större trädslagsvariation.
- I kantzoner gynnas lövträd och buskar för att skapa bryn.
- Åtgärder mot granbarkborreangrepp får göras.
- Området får omföras till betesmark eller annan artrik gräsmark. Detta gäller speciellt de områden som angränsar till andra hävdade områden. I betesmark eller annan artrik betesmark ska det finnas sprida lövträd, tall och buskar.

4. Barrskog (3,7 ha)

Beskrivning:

Barrskog av naturskogskaraktär där fuktigheten varierar inom skötselområdet. Gran är dominerande trädslag med inslag av tall av olika åldrar men också björk och klibbal. Vårig sidenmossa och gammelgranslav finns i området. Kring en göl i söder är inslaget av lövträd större.

I södra delen av skötselområdet finns ett mer homogent område med granskog planterat på 1970-talet. I söder finns även lämningar av en äldre gård, Nyholm, vilket några äldre ädellövträd vittnar om.

Centralt i skötselområdet finns en liten göl. I fältskiktet dominerar ris så som blåbär och lingon men även en del örter förekommer t.ex. skogsstjärna.



Bevarandemål:

- Barrträdsdominerade skog med naturskogskaraktär som hyser gamla träd, flerskiktad struktur samt god trädslags- och åldervariation.
- Lövträdsandelen ska vara max 25 %.
- Död ved förekommer av olika trädslag, åldrar och nedbrytningsgrader.
- Lövträd och buskar förekommer i gläntor och bryn.

Skötselåtgärder:

- Skogen sköts eller tillåts fritt utvecklas så att den får en naturskogskaraktär med höga naturvärden. I södra delen av skötselområdet får mer riktade naturvårdsinsatser göras för att styra utvecklingen mot naturskog.
- Åtgärder mot granbarkborreangrepp får utföras.
- I bestånd med liten tillgång på multnande ved kan högstubbar och lågor skapas eller läggas ut.
- Tall och lövträd får frihuggas från gran.
- I kantzoner gynnas lövträd och buskar för att skapa bryn.

5. Grevaryds gård (0,4 ha)

Beskrivning:

Skötselområdet innefattar den äldre trädgården som tillhört Grevaryds gård. Den förra ägaren av Grevaryds gård, Allan Nicklasson (1928–2017), var botaniskt intresserad och har skapat mycket av den speciella trädgårdsmiljö som finns kvar idag.

Trädgården innehåller bland annat rader av fruktträd, en hängalm, olvon och plymspirea men även parkslide och praktlysing, där de senare är oönskade arter i naturreservatet. En avenbokhäck ramar in trädgården mot riksväg 30 och är viktig som platsskapande element.

Bevarandemål:

- Plats med vild markflora men med tydlig trädgårdskaraktär genom klippta häckar, gångar och sittplatser.
- Främja de historiskt inplanterade växterna och fruktlunden.
- Trädgården innehåller inga invasiva eller kraftigt spridningsbenägna trädgårdsarter.

Skötselåtgärder:

- Årlig klippning och puts av häck.
- Kantskärning av gångar.
- Fruktlunden hålls i raka rader med klippta gräsgångar.
- Bekämpa invasiva och kraftigt spridningsbenägna arter i trädgården.



Utmärkning av naturreservatet

Gränsutmärkning ska utföras motsvarande svensk standard och Naturvårdsverkets anvisningar efter att beslut om bildande av naturreservat har vunnit laga kraft. Gränsmarkeringar underhålls och förnyas vid behov. Miljövänligt material eftersträvas för gränsutmärkningsstolpar och skyltar.

Dokumentation

Förvaltaren ska årligen dokumentera utförda åtgärder genom att ange:

- skötselområde,
- utförd åtgärd,
- åtgärdens syfte,
- år och månad för åtgärdens utförande.

Uppföljning av bevarandemål

Förvaltaren ansvarar för uppföljning av bevarandemålen. Uppföljningen ska ligga till grund för en utvärdering av:

- om syftet med området har uppnåtts,
- om gynnsamt tillstånd har uppnåtts i området,
- om skötselmetoder behöver förändras,
- om en revidering av skötselplanen behövs. Revideringen berör i första hand mål och åtgärder.

Gynnsamt tillstånd råder inom ett område när de uppsatta bevarandemålen nåtts.

Ansvar för skötsel, tillsyn och uppföljning av skötselåtgärder och bevarandemål

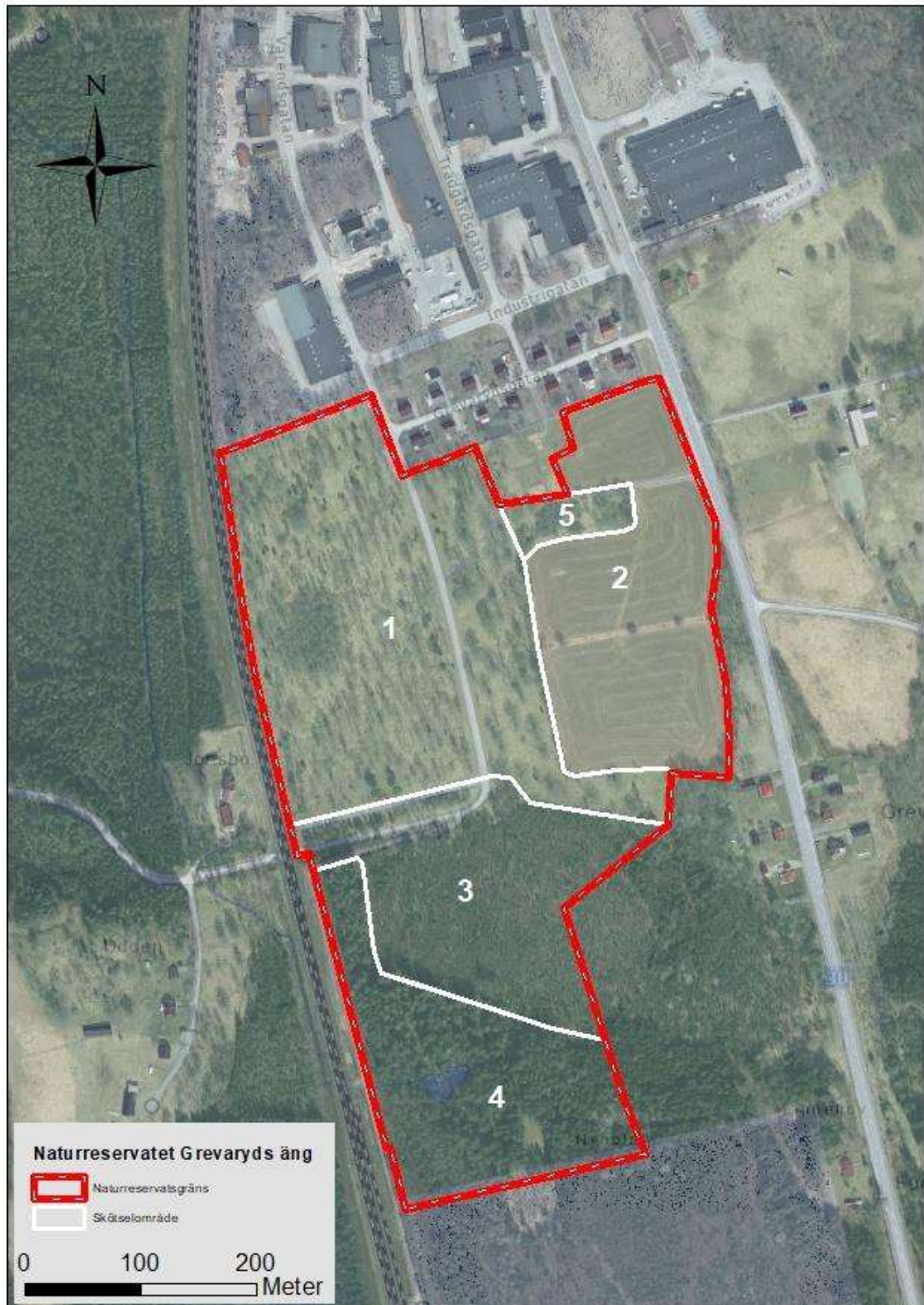
Växjö kommun har det övergripande ansvaret för förvaltningen av naturreservatet. Kommunen har i beslutet utsett samhällsbyggnadsnämnden till förvaltare av området i enlighet med 21 § förordningen om områdesskydd enligt miljöbalken (1998:1252). Förvaltaren har därmed ansvaret för att skötseln av området följer fastställd skötselplan. Växjö kommun har utsett miljö- och byggnämnden att utföra den operativa tillsynen i naturområde enligt miljöbalken 26 kap. Det innebär att det är dem som prövar dispenser och tillståndsansökningar enligt föreskrifterna och ska övervaka att föreskrifter, dispenser och tillstånd följs.

Reservatsförvaltaren får ge godkännanden till vissa åtgärder i enlighet med föreskrifterna och ansvarar för dokumentation och uppföljning av skötselåtgärder. Reservatsförvaltaren har det övergripande ansvaret för uppföljning och utvärdering av syften, bevarandemål och gynnsamt tillstånd.

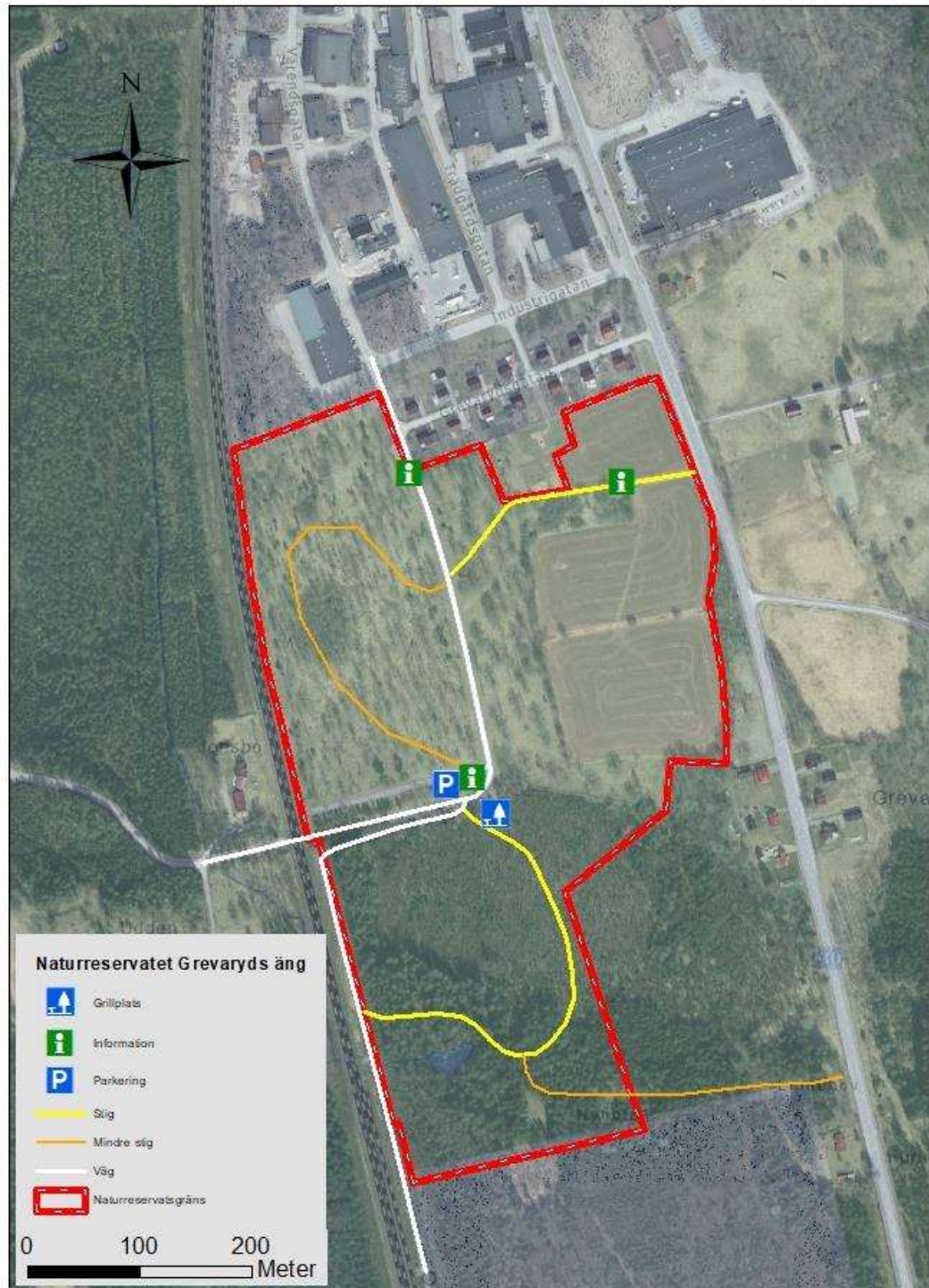
Bilagor

- a. Skötselområdeskarta, s 17
- b. Förslag på friluftsanordningar, s 18
- c. Särskilt skyddsvärda arter, s 19

Bilaga a. Skötselområdeskarta



Bilaga b. Förslag på friluftsanordningar



Bilaga c. Särskilt skyddsvärda arter

Inventering pågår. Listan kompletteras.

Rödlistade arter, signalarter och andra naturvårdsintressanta arter som bedöms som bofasta i naturreservatet rapporterade till Artportalen (perioden 1990-01-01 till 2023-08-16), som påträffats i artinventering 2023 eller som framkommit i övrigt underlag.

NT = Nära hotad, VU = sårbar, EN = starkt hotad, CT = akut hotad, S = signalart, NV = naturvårdsart

Kärlväxter		
Ask	<i>Fraxinus excelsior</i>	EN
Slättergubbe	<i>Arnica montana</i>	VU
Svinrot	<i>Scorzonera humilis</i>	NT
Grönvit nattviol	<i>Platanthera chlorantha</i>	NV
Jungfru Marie nycklar	<i>Dactylorhiza maculata</i>	NV
Mossor		
Vågig sidenmossa	<i>Plagiothecium undulatum</i>	NV
Fåglar		
Stare	<i>Sturnus vulgaris</i>	VU
Skrattmås	<i>Chroicocephalus ridibundus</i>	NT