

Dokumentation från intressentdialogen med HSV den 23 mars

16 personer deltog, varav 6 politiker och tjänstepersoner från Växjö kommun och 10 från HSV och dess medlemsföreningar. Utöver detta deltar föredragande tjänstepersoner och politiker vid sina särskilda programpunkter

Inledning och välkomna!

HSV:s ordförande Gudrun Rydh och hållbarhetsutskottets ordförande Pernilla Bodin (MP) hälsar alla välkomna till intressentdialogen! Alla för möjlighet att presentera sig.

1. Efterlevnadsstöd vid suicid

- Jörgen Gustavsson-Blommendahl, folkhälsosamordnare på utvecklingsavdelningen, presenterar efterlevnadsstöd och Krisrutin Emma.
- Det finns läns-gemensamma riktlinjen om efterlevnadsstöd vid suicid. Riktlinjen kom inom region Kronoberg 2021. Den innefattar ett flöde av händelser när suicid har skett. Inblandade i organisationen är SOS alarm, Polisen, Räddningstjänsten, SPES och Sjukhuskyrkan. Koordinatorer inom region Kronoberg får ett meddelande genom journalsystem att ett stöd ska erbjudas efter en akut situation, där erbjudan till anhöriga kommer in i ett tidigt skede.
- Syftet med denna läns-gemensamma riktlinje är att tydliggöra vilket stöd som ska erbjudas de närstående samt vem som ska ge det i såväl den akuta situationen som den efterföljande tiden.”
- Bild 3 i presentationen visar processbeskrivning för det akuta stödet. Första steget i processbeskrivningen involverar att SOS alarm kontaktar ambulans, polis och räddningstjänst. Krisstöd initieras och akutvård ges. Andra steget är att distriktsläkare kontaktas för konstaterande av dödsfall, samtidigt som platsen säkras och den fysiska miljön hanteras. Det tredje steget är att ett beslut om utredning tas av rättsmedicin. Fjärde steget är att kontakta bårbilen. Det femte steget innefattar att kalla in eventuella sjukhuspräst och lämna dödsbud till anhöriga, kontakta andra personer som kan vara ett stöd och lämna kontaktuppgifter till ansvarig polis som överlämnar folder om närståendestöd samt inhämtar samtycke för fortsatt efterlevandestöd. I det sista steget av det skuta stödet tar polisen kontakt med koordinator för fortsatt efterlevandestöd. Personal på bårhuset eller den läkare som konstaterat dödsfallet kan kontakta koordinator, via funktionsbrevlåda i journalsystemet.
- Bild 4 i presentationer beskriver processer for det fortsatta stödet. Tackar den anhörige ja till efterlevnadsstödet anordnas tid hos aktuell vårdcentral eller involverad behandlade. Det sker en individuell planering av stödet för de kommande 6 månaderna. Tackar den anhörige nej till efterlevnadsstödet blir den anhörige kontaktad igen inom 1 månad. Om ett efterlevnadsstöd fortfarande inte önskas erbjuds ett nytt telefonsamtal inom cirka 5 månader. En sista telefonkontakt till den

anhörige sker cirka 6 månader efter suicid, där det beslutas om att antingen påbörja efterlevandestödet eller avsluta kontakten med den anhörige.

- Det har inkommit ett medborgarförslag att implementera Krisrutin Emma i Växjö kommun.
- Krisrutin Emma är en rutin för att säkerställa uppsökande krisstöd till anhöriga efter suicid. Rutinen har utarbetats med anhörigas behov i centrum och utgår från kommunens befintliga resurser, polis, vårdcentral, socialtjänst, elevhälsa och så vidare.
- Växjö kommun kan inte införa "Krisrutin Emma" själv utan den behöver i så fall genomföras tillsammans med Region Kronoberg och övriga samarbetsaktörer. Därför bör, i ett första steg de befintliga länsgemensamma riktlinjerna för efterlevandestöd implementeras, i dialog med Region Kronoberg och övriga aktörer, och därefter vid behov uppdatera dessa.
- Kommunstyrelsen har gett uppdrag till kommunchefen att följa upp implementeringen av de befintliga länsgemensamma riktlinjerna för efterlevandestöd samt att resultatet återspeglaras till kommunstyrelsen i september 2023.

Frågor och svar

1. Hur ser statistik kring suicid ut i regionen?

Svar: Det beräknas vara ett 30-tal suicid i regionen. Med suicid blir det många som berörs av dem anhöriga och bekanta. Det leder till konsekvenser i förlängningen och är därför viktigt att det hanteras på ett bra sätt. Finns risk för smittrisk av suicid, där en suicid kan leda till fler suicider. Det finns en utveckling hos yngre, minskning hos äldre. Hos yngre mer impulsivt och hos äldre är det mer genomtänkt.

- Inspel från deltagare: Suicid-smittrisk är 40%.
- Inspel från deltagare: Ofta är det äldre män, i åldrarna 55-60.

2. Hur jobbar Växjö kommun med efterlevnadsstödet?

Svar: Kommunen har i uppdrag att redovisa hur det tänks att kommunen kan arbeta med efterlevnadsstöd. I september 2023 får vi reda på hur vi går vidare. Under tiden är det regionen som arbetar med efterlevnadsstödet.

3. Det kopplingsschema för efterlevnadsstöd är vit text på grönbakgrund. Det är svårt att läsa med färgkombinationen.

Svar: Ska framföra det till regionen.

4. Vart kommer Krisrutin Emma ifrån?

Svar: Emma var en tjej från Nyköping som hade en sjukdom. Hon tog sitt liv och efter det var det mamman som tog initiativ till Krisrutin Emma eftersom hon upplevde att det inte fanns ett skyddsnet. Nyköping började arbeta med en ny organisation, där socialtjänsten kom in tidigt i bilden som rutin.

5. Jag vet om ett fall där en ung tjej kom hem och fann sin sambo hängandes. Hon fick inte hjälp och fick själv skära i snöret för att få ner sin vederbörande från taket. Tjejen

har fortfarande inte fått stöd och fick själv söka hjälpa. Krisrutin Emma låter fint på pappret, men är viktigt att det fungerar.

Svar: Så hon efterfrågade hjälp själv? Ringde hon polisen? Förvånad om polisen inte kom. Det finns ett speciellt polisteam i Kronoberg som jobbar med det.

- Inspel från deltagare: Det finns valda koordinatörer i ett specialistteam där polisen själv bestämmer vem som är den närmaste anhöriga och inte dem anhöriga själva. I efterfrågan om stöd är det hälften av de anhöriga som tackar ja. Dem får också en broschyr med information, där SPES finns med. Viktigt att det finns möjligheter till att prata med någon som har varit med om samma sak, eftersom alla inte har ett behov av psykiatri. Det finns ett behov av andra instanser. Ta exemplet från Krisrutin Emma, där mamman till Emma blev strandsatt och undrade när kristeamet kommer. Mamman hade själv ett nätverk, men tänk om hon inte hade haft det nätverket och tänk om man inte fått hjälp när det är kris. I Nyköping kommun har det till och med erbjudits matdistribution till anhöriga med behov av hjälp. Det är viktigt att få in mångfald av olika instanser, inte bara psykologisk hjälp.

6. Finns Krisrutin Emma i hela Sverige?

Krisrutin Emma finns bara i några kommuner. Regions Kronobergs arbete sträcker sig över flera kommuner.

- Inspel från deltagare: Vi har sneplat på hur Kalmar län arbetar med efterlevnadsstöd, vi ska göra studiebesök i Kalmar på för länets 12 kommuner och få veta hur dem arbetar.

2. Arenastaden, Stig Svensson park

- Carolina Lundberg, landskapsarkitekt på drift- och förvaltningsavdelningen, presenterar arbetet med Stig Svenssons park vid Arenastaden.
- Carolina presenterar bakgrunden till inrättandet av Stig Svenssons park och vision Arenastaden från 2014 som tar avstamp i idrott och bostäder. Den innehåller en detaljplan av 4 bostadskvarter och en park. Gestaltningprogrammet är en process med förvaltningar, fastighetsägare och föreningsliv. Den nya lekplatsen har stöd i Lek-och aktivitetsplatsprogrammet.
- Bild 3 i presentationen visar Lek-och aktivitetsplatsprogrammet och dess riktlinjer som finns för en områdeslekplats.
- Situationsplanen för parkdelen är att parken till huvudkaraktären blir en grön och lugnare plats, med en öppen och oöm gräsyta att vistas på. En lekplats med rörelsetema och vatten, samt aktivitetsyta med bollplan, hinderbana och bouldering. På längre sikt picknickängar på kullen upp mot Värendsvallens västra läktare.
- Parken består av fyra olika delområden; längst i väster en sparad skogsdunge, därefter lekplats, aktivitetsplats och sedan gräsmatta inklusive en framtida möjlighet till picknicksängsdel. Mot norr, och delvis också mot väster, avgränsas parken av gc-vägens nya sträckning. Mot söder av befintliga bollplaner.

- På lekplatsen föreslås gungor, liten klätterlek, studs mattor, rörelselek, och en sandlåda med tillgång till vatten och hemliga fossil att gräva fram. Flera sittplatser, i sol och skugga, föreslås.
- Bild 6 i presentationen visar nuläget i Stig Svenssons park.

Frågor och svar

1. *Fråga: Kommer det finnas bollplank?*

Svar: Bollplank kommer tillbaka i trend. Blev ett bollplank i den nya parken.

2. *Fråga: Vad har ni gjort för att göra hinderbanan fysisk tillgänglig?*

Svar: Svårt att anpassa för alla eftersom behov ser olika ut. Hinderbanan är fokus på ålder 13 år och uppåt.

3. *Fråga: Hur kommer man in på gångvägen?*

Svar: Via dem lokala gatorna och vändplan.

4. *Fråga: Ska det byggas mer i området?*

Svar: Det finns en planering för 4 kvarter, en fjärdedel byggs just nu. Kan vara annat än bostäder.

5. *Fråga: Kan man köra in och parkera?*

Svar: Det finns lokala gator med vändplan, en vid blomsterlandet och en vid diskuskastningen. Annars kan man gå/cykla via gång och cykelväg.

6. *Blir det för mycket bostäder i området?*

Svar: Det kommer att vara ett område med bostäder och kontorsverksamhet. Det kan även finnas möjlighet till förskolor, vet inte än hur det kommer se ut med förskolor.

7. *Fråga: Det är många som kontaktar och reagerar på gummit att det luktar när det värms upp, tänker ni på det på ni bygger lekplatser?*

Svar: Att välja rätt fallskydd för material är svårt, det ultimata materialet finns inte. Enligt kemikalieinspektionens hemsida är gummi inte akut giftigt och ger inga långtidseffekter utifrån vad man vet.

8. *Hur ser det ut med att använda gamla bildäck?*

Svar: Jag tror att ingen får använda det.

9. *Fråga: Finns det möjlighet för lekpark utan gummi?*

Svar: De flesta parker har inte gummi. De nyare parkerna har det efter önskemål om tillgänglighet.

Material som används har olika fördelar och nackdelar. Spridsand är dyrt och svårt att byta ut.

Löv och träflis finns lokalt. Däremot är det svårare att rulla, springa och gå på. Finns även risk för svamp och att materialet förmultnar, vilket gör att materialet behövs att bytas ut ofta. För att öka hållbarheten i materialet finns dränering för att hålla det torrt och luftigt. Ihop-pusslande mattor tillverkas under tak och måste gutas på plats. För konstgräs behövs det dämpande pads och sand för att det inte ska blåsa i väg. Konstgräs finns det olika åsikter om, eftersom det finns olika varianter av konstgräs. Det kollas även på nya produkter inom gummi som är miljömärkta. Även materialet kork ek, däremot finns det problem med bindemedlet.

- Inspel från deltagare: Det är en aktiv diskussion om hur valet avvägs för att få bort farliga kemikalier och välja rätt. Det är en stor investering att byta konstgräsplaner.

10. Fråga: Du nämner att ni pratade med olika föreningar, hur valdes föreningarna och vilka pratade ni med?

Svar: Kontakten med föreningar valdes via kultur och fritidsförvaltningen. Vi vände oss till idrottsföreningar. Där pratade vi med Växjö Lakers, friidrotten och konståkningsklubben. Samtalen skedde under pandemin. Fanns önskemål om att kunna träna och värma upp utomhus, där gummi var ett önskemål.

11. Fråga: Hur jobbar ni med tillgänglighet?

Svar: Vi arbetar bland annat med tillgänglighet genom att se över gångytor och cykelytor, det har lutat för mycket och vi eftersträvar mindre lutning. Vi följer dem rekommendationer som finns, bland annat med olika underlag som asfalt i norr och grus i söder. Vi arbetar med att det ska finnas belysning och naturliga materialval. Anpassad med bord anpassad för rullstolsburna. Lekmöjligheter för rörelsehindrade. Vi har även arbetat med ett sandbord där det finns möjlighet att rulla runt hela plattytan, rulla in under och även mitt ut i sanden. Vi har även arbetat med en pump med dricksvatten och ramp för tillgänglighet. Det är även arbetat med skuggning för att inte bränna sig.

Problem finns med att det är en bullrig miljö, det anses dock inte vara alarmerande bullrigt. Det finns även möjligheter att springa och studsa utan att det är för nära en bilväg.

12. Fråga: Var arbetar ni med gång och cykelytor?

Svar: Ytor som arbetas med är utanför den presenterade bilden, både öster ut av parken och vid Värendefalls kanten. Vi följer dem rekommendationer som finns,

13. Fråga: Finns det stängsel eller staket mot storgatan?

Svar: Den är långt ner, men finns redan stängsel upp mot vägar. Byggs på så bollar inte skjuts in.

14. Fråga: Finns det tillgång till toaletter?

Svar: Nej, vi hoppas att det kommer finnas. Det finns men i slitet skick som inte är öppet men det finns potential.

15. Fråga: När är det klart för invigning?

Svar: Vi hoppas att det blir under våren men vi får se, det är lite väderberoende.

16. Fråga: Finns det begränsning på max personer som får att vistas i parken? För att undvika olyckor?

Svar: Det är en allmän yta, man brukar inte ha några begränsningar i sådana fall. Det är inget som har diskuterats.

17. Fråga: Finns det en begränsning på studsmattan?

Svar: 150 kg är en maximal gräns.

3. Digitalisering i hemvården

- Maria Rikardsson, omsorgschef på omsorgsförvaltningen, presenterar digitalisering i hemvården.
- Det finns 16 kommunala hemvårdsgrupper och nattpatrullen som samlar 980 omsorgstagare. Vi har cirka 500 medarbetare och 19 enhetschefer.
- Vi jobbar med att få trygga och självständiga invånare. Vi verkställer beslut som vi får. Vi jobbar med fast omsorgskontakt och genomförandeplan. Vårt mål med genomförandeplan och omsorgskontakt är att skapa en kontinuitet med personalen. En kontinuitet ger mer trygghet för omsorgstagarna. En gång i veckan har vi teamkonferens där olika professioner träffas. På temakonferenser deltar arbetsterapeut, undersköterskor, sjuksköterskor, fysioterapeut och även ibland omsorgstagarna. Vi jobbar med hemtjänstindex. Det kom förra året och det är en mätning av olika enkäter och mätningar. Resultat av alla enkäter samlas in i ett index som visar hur kommunen ligger till. Och vi jobbar med välfärdsteknik, som komplement till omsorgen.
- Vård och omsorg står inför utmaningen att antalet äldre ökar, liksom deras vård- och omsorgsbehov. Detta är inget nytt och vi är inte ensamma kring denna utmaning. Vi kommer behöva göra mer för fler med likvärdiga eller mindre resurser och bibehållen eller bättre kvalitet. Välfärdsteknik en möjliggörare att bibehålla eller öka trygghet, aktivitet, delaktighet eller självständighet för en person som har eller löper förhöjd risk att få en funktionsnedsättning.
- Bild 8 i presentationen visar olika digitaliseringsinsatser inom socialtjänstlagen, hälso- och sjukvårdslagen och medicinskt teknisk produkt
- Vi jobbar mot att få trygga och självständiga invånare och vi jobbar en del med Region Kronoberg får att uppnå målet.
- Bild 11 visar vilka digitala system har vi idag.
- Digitala lås tillför trygghet i och med att det är spårbart, exempelvis man kan se när låset användes och man kan spåra om det har använts oplanerat.
- Digital natttillsyn som är egentligen en trygghetskamera i rummet vid sängen. Innan kände vissa obehag eftersom det var någon som satt och kollade på en.
- Mobilt trygghetslarm fungerar i hela kommunen oavsett var man befinner sig, vanliga trygghetslarm funkar bara om du är hemma.
- Läkemedelsrobot signalerar när det är dags att ta medicin och portionerar ut det.
- Antalet produkter och tekniska lösningar accelererar i takt med antal leverantörer som ser potential inom området.

Frågor och svar

1. *Fråga: Om någon har behov av parfymfri personal hur löser ni?*

Svar: Man ska inte ha starka dofter på, vi har haft ärende där personen har varit känsligt mot tvättmedel eller doftande medel i håret. Grunden är att vi inte ska ha starka dofter på. Vi lyssnar och tar till oss om fallet uppstår. Det är viktigt att anmäla alla synpunkter.

2. *Fråga: Hur utbildar ni vikarie inför sommar, tex när det gäller parfym? Hur kan ni säkerställa att de följer utbildning och att de inte har parfym?*

Svar: Man möter ju kollegor och chefer så man kan märka av sådant och då kan chef påminna om att inte använda starka doftar.

3. *Fråga: Tvättar arbetarna arbetskläder hemma?*

Svar: Nej, de tvättas på arbetsplatsen.

4. *Fråga: Kan man råka ta dubbeldos om man ha läkemedelrobot?*

Svar: Nej, det är spärrat vid den tiden man ska ta medicin.

Anna Bondes Fond

- Gulliksson Jennie, administratör på omsorgsförvaltningen, informerar om Anna Bondes Fond.
- Stipendiaterna är avsedda för resor och rekreationer för personer med funktionshinder.
- För att ansöka vänder sig sökande till sin förening eller organisation som sedan föreslår stipendiat till omsorgsförvaltningen. Föreningen/organisationen får lämna två namnförslag för varje påbörjat 100-tal medlemmar som är bosatta i Växjö kommun. Ansökan görs via blanketten. Varje förening som lämnar namnförslag utser en representant att närvara vid lottdragningen. Under lottdragningen ges information om fonden samt avkastning.
- Efter lottdragningen kontaktar omsorgsförvaltningen vinnaren och utbetalningen sker så snart protokollet är justerat samt personernas konto redovisats.

Frågor och svar

1. *Fråga: Vissa år har man behövt redovisa bankkonto i ansökan, andra år behövde man inte det. Varför är det olika?*

Svar: Vid ansökningen vill vi ha all information.

2. *Fråga: Måste man vara bosatt i Växjö kommun för att söka Anna Bondes fond?*

Svar: Ja, man måste vara bosatt i Växjö Kommun för att söka.

3. *Fråga: Är det bara en gång i sitt liv som man kan ta del av Anna Bondes fond?*

Svar: Ja, vi kontrollerar att det inte är samma person som redan har fått det.

4. *Fråga: Vem var Anna Bonde?*

Svar: Anna Bonde var gift med Fredrik Bonde som uppförde Teleborgsslott.

5. *Fråga: Måste man vara med i förening att söka Anna Bondes fond?*

Svar: Ja det måste man vara.

6. *Fråga: Hur funkar det med GDPR och bankkonto?*

Svar: Information om kontonummer är inte offentlig även om handling är offentlig.

Efterlevandestöd vid suicid



Växjö
kommun



Samt



Länsgemensam riktlinje om efterlevandestöd vid suicid

Syfte och mål

Syftet med denna länsgemensamma riktlinje är att tydliggöra vilket stöd som ska erbjudas de närstående samt vem som ska ge det i såväl den akuta situationen som den efterföljande tiden.

Länsgemensam riktlinje om efterlevandestöd vid suicid

Inledning

Närstående till en person som har begått suicid befinner sig i en krissituation och har stort behov av stöd. Dels i den omedelbara situationen och dels perioden därefter. Beroende på personens egna resurser, nätverk och situation kan behovet av stöd se olika ut. Oavsett vilket stöd personen har behov av så innebär erfarenheten av att ha en närstående som begått suicid en bestående riskfaktor att själv suicidera. Att ge efterlevandestöd ska därför också ses som en suicidpreventiv handling.

Bakgrund

Efterlevandestödet i Kronobergs län bygger på ett stort engagemang från olika aktörer som exempelvis sjukvård, polis, sjukhuskyrka, räddningstjänst, kommun och frivilligorganisationer. Enstaka verksamheter kan ha dokumenterade rutiner för efterlevandestöd, men många saknar det vilket innebär stora variationer på vad som erbjuds. Exempelvis har det förekommit att pågående anhörigstöd har fått avbrytas tvärt då omsorgstagaren suiciderat, eftersom de närstående inte längre i juridisk mening är "anhöriga". Framförallt riskerar närstående till de personer som inte haft pågående kontakt med sjukvård eller kommun, att falla mellan stolarna.

Via Krissamverkan Kronoberg arrangeras bland annat "GUL-möten" (Gemensam Utvärdering Lärande) kontinuerligt där blåljusorganisationerna med flera träffas för samordning. Bland annat har det resulterat i en revidering av larmnoderna på SOS Alarm där även Räddningstjänsten numera larmas vid suicidlarm.

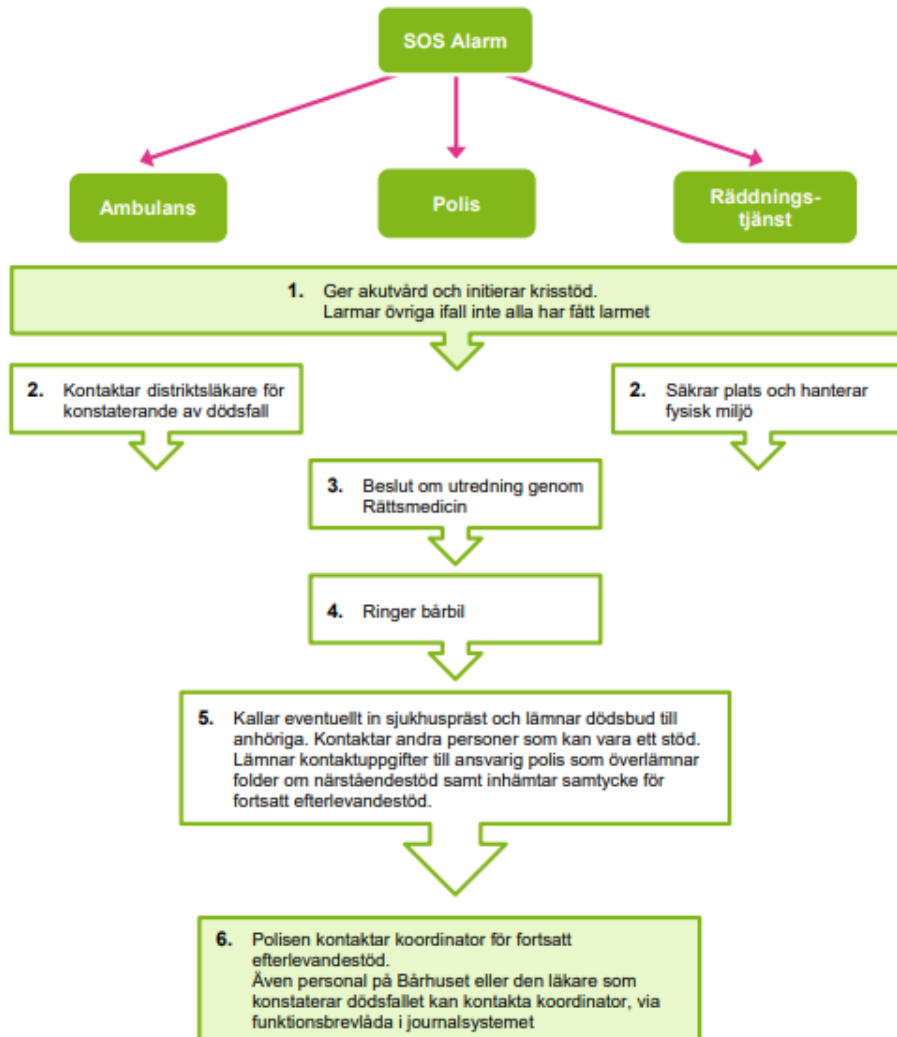
Det finns ingen tydlig reglering i lag om just efterlevandestöd, men enligt HSL ska insatser ges för att förebygga, utreda och behandla sjukdomar och skador (för barn finns dock särskilda skyldigheter, HSL 5 kap. 7§). Stödet ska anpassas efter individens behov där vissa behöver mer och andra mindre. En miniminivå på vad som erbjuds ska utgöra en bas och kan sedan utökas efter behov.



Växjö
kommun

Länsgemensam riktlinje om efterlevandestöd vid suicid

Processbeskrivning för det akuta stödet



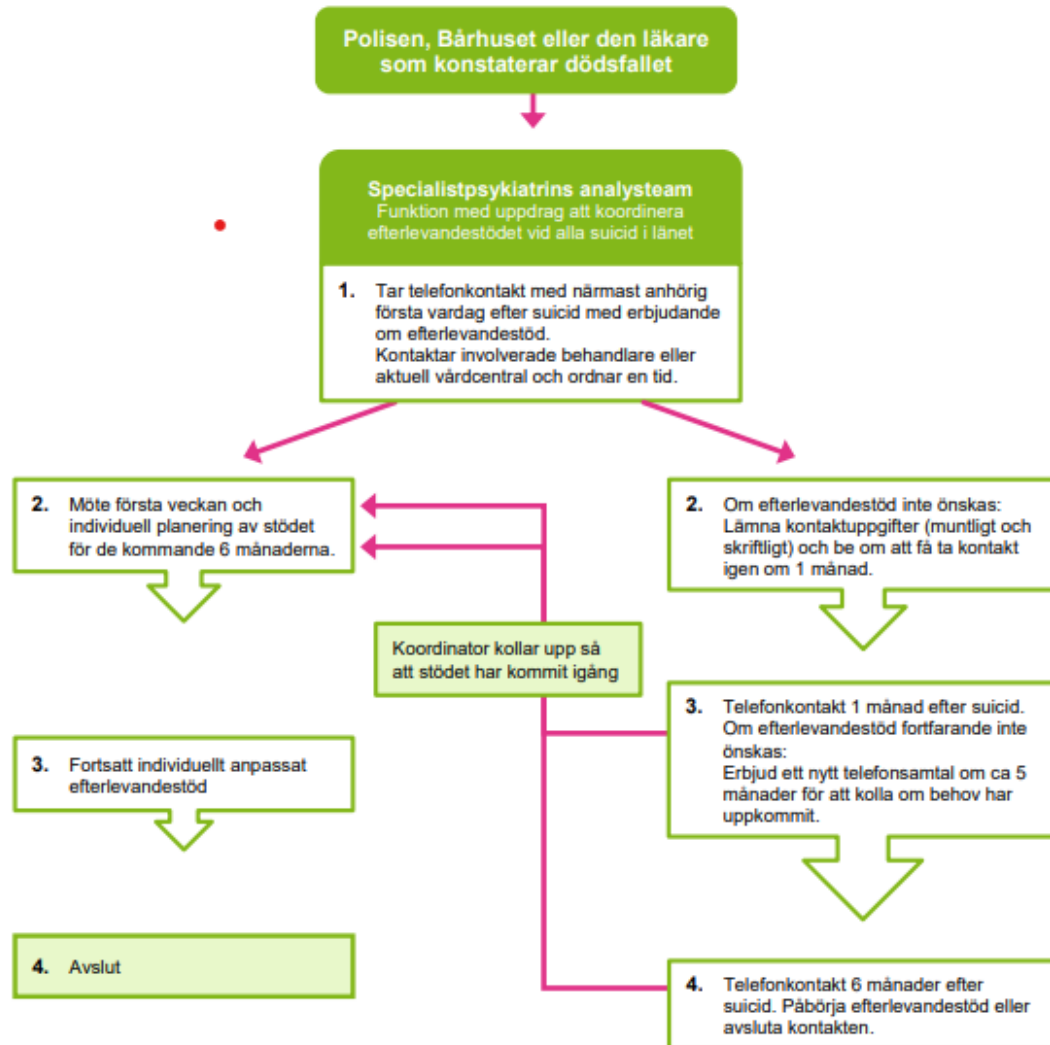
Samt



Växjö
kommun

Länsgemensam riktlinje om efterlevandestöd vid suicid

Processbeskrivning för det fortsatta stödet



Samt



Växjö kommun

Krisrutin Emma

Krisrutin Emma är en rutin för att säkerställa uppsökande krisstöd till anhöriga efter suicid. Rutinen har utarbetats med anhörigas behov i centrum och utgår från kommunens befintliga resurser, polis, vårdcentral, socialtjänst, elevhälsa och så vidare.

I ett medborgarförslag föreslår organisationen SPES (Suicidprevention Efterlevandestöd) att Växjö kommun implementerar "Krisrutin Emma" för att säkerställa stöd och hjälp till anhöriga efter ett inträffat suicid/själv mord.



KS-beslut Krisrutin Emma

1. Växjö kommun kan inte införa "Krisrutin Emma" själv utan den behöver i så fall genomföras tillsammans med Region Kronoberg och övriga samarbetsaktörer. Därför bör, i ett första steg de befintliga läns gemensamma riktlinjerna för efterlevandestöd implementeras, i dialog med Region Kronoberg och övriga aktörer, och därefter vid behov uppdatera dessa.
2. Kommunstyrelsen uppdrar till kommunchefen att följa upp implementeringen av de befintliga läns gemensamma riktlinjerna för efterlevandestöd samt att resultatet återspeglas till kommunstyrelsen i september 2023.



Stig Svensson Park

- Arenastadens lekplats

2023-03-23 C. Lundberg



Växjö
kommun

Bakgrund

- Vision Arenastaden, idrott och bostäder
- Detaljplan 4 bostadskvarter och en park
- Gestaltningsprogram – process med förvaltningar, fastighetsägare och föreningslivet
- Stöd i Lek- och aktivitetsplatsprogrammet



Lek- och aktivitetsplatsprogrammet

Riktlinje områdeslekplats

placering	På allmänplatsmark inom "PARK" enligt detaljplan Om möjligt i anslutning till park, service, knutpunkt, mellan olika områden
avstånd	500 m från bostaden / ca 10 min trafiksäker promenadväg
antal	1 st per 1000 invånare
storlek	2000 kvm friyta*
målgrupp	olika åldrar, framförallt boende i närområdet
Innehåll	gunglek, sandlek, klättra/hoppa, sitta/äta, hänga/träffas, åka, fantasilek/naturelek, springa, belysning
ansvar	Placering och storlek i planeringskede: BN (KS, TN) Innehåll och drift: TN

* friyta = lekytan inklusive eventuell park, natur, torgmiljö utan barriärfunktion

kommentar: ju fler av riktlinjerna gällande placering, innehåll etc som uppnås, desto mer lekväde enligt bilaga 1 inventeringschecklista. Ligger sedan till grund för TF:s handlingsplan för vilka lekplatser som ska prioriteras för upprustning/reinvestering, eller rustas ned.



Situationsplan

Parkdelen:

- Huvudkaraktären blir en grön, lugnare plats
- öppen, oöm gräsyta att visas på
- lekplats med rörelsetema och vatten
- aktivitetsyta med bollplan, hinderbana, och bouldering
- på längre sikt picknickängar på kullen upp mot Värendsvallens västra läktare.

Mellanrummen

Blir en fortsättning på den karaktär som finns i Arenastadens östra delar. Ytor får fler funktioner: träningsytor och plats för vistelse adderas. Rumslighet och

gott lokalklimat skapas genom att tillföra grönska, möblering och variation i markmaterialen.

- Sport och aktivitet adderas och befintliga aktiviteter synliggörs
- fasader öppnas upp om möjligt
- träningsytor som samspelar med områdets idrottsprofil adderas i utemiljön
- Stråken görs tryggare, trivsammare och gestaltas för ökad orienterbarhet:
- Norra entréområdet får torgkaraktär
- Passagen under byggnaden ljusas upp
- Trafksituationen ses över med målet om bilfria zoner samt god framkomlighet för nödvändiga transporter
- På sikt bör en tydligare koppling mellan anläggningarna i öster och parkdelen i väster skapas



Parken

Parken består av fyra olika delområden; längst i väster en sparad skogsdunge, därefter lekplats, aktivitetsplats och sedan gräsmatta inklusive en framtida möjlighet till picknicksängsdel.

Mot norr, och delvis också mot väster, avgränsas parken av gc-vägens nya sträckning. Mot söder av befintliga bollplaner.

Skogsdungen utvecklas över tid till en parkskogskaraktär. Trädskikt dominerat av tall och ek (gran bort). Befintliga mindre stigar sparas och/eller kompletteras. Gc-vägen gör intrång i skogsavsnittet och för att ändå behålla trädvolym och artrikedom kompenseras med nya träd och ett nytt bryn mot öster, ovanpå det kullandskap som anläggs för att hantera områdets massor. Här ska också finnas plats för en större koja och lek.

På lekplatsen föreslås gungor, liten klätterlek, studs mattor, rörelselek och en sandlåda med tillgång till vatten och hemliga fossiler att gräva fram. Flera sittplatser, i sol och skugga, föreslås.



14



1 & 2



4 & 5



6



7



8



9



10



12



11



13



15



16



17



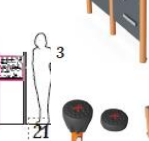
18



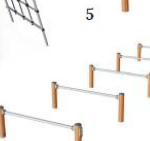
20



21



3



5



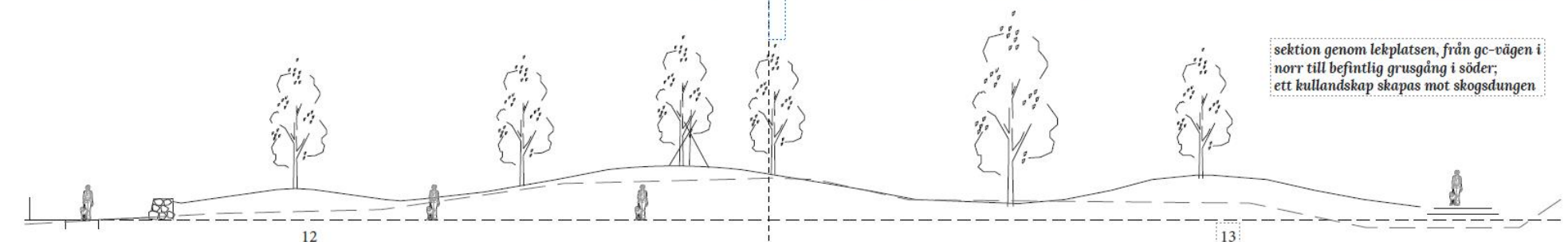
6



7



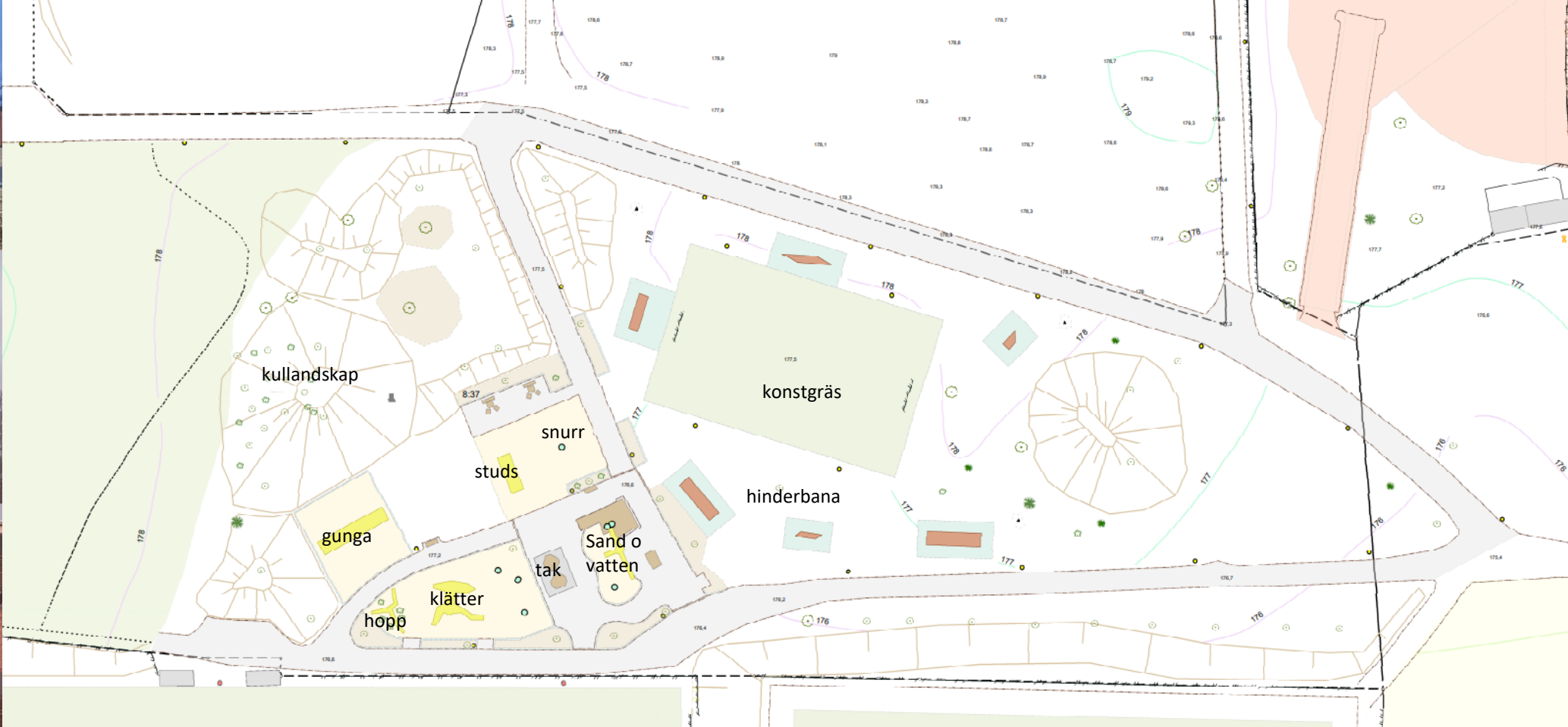
8



sektion genom lekplatsen, från gc-vägen i norr till befintlig grusgång i söder; ett kullandskap skapas mot skogsdungen



Växjö kommun



Information

Intressentdialog 20230323

Omsorgsförvaltningen



Växjö
kommun

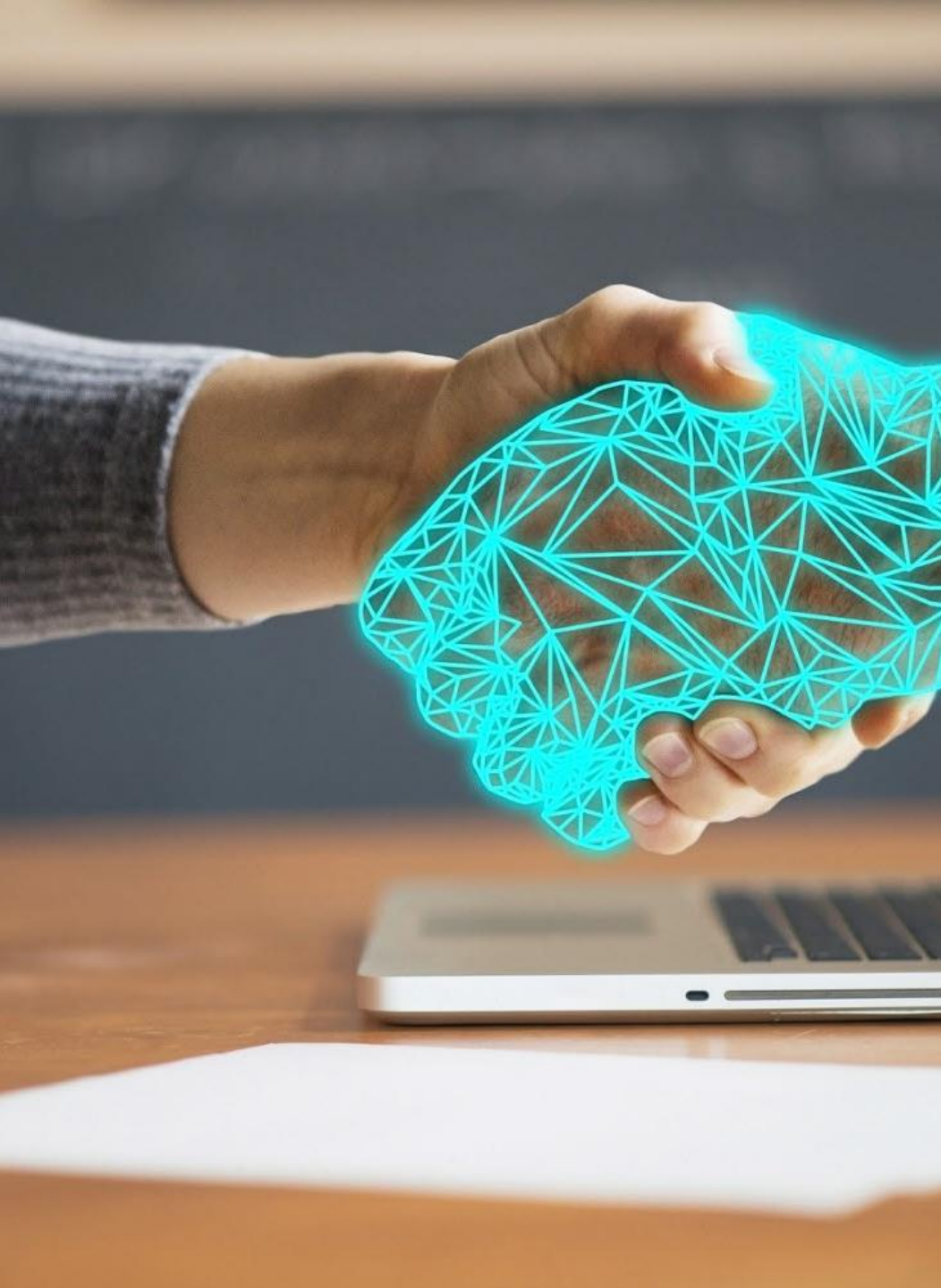
Hemvården

- 16 Hemvårdsgrupper och Nattpatrullen
- 980 omsorgstagare, strax under 40 000 SoL-timmar i månaden
- 19 enhetschefer
- Cirka 500 medarbetare



- Verkställighet
- Insatserna
- Fast omsorgskontakt
- Genomförandeplan
- Kontinuitet
- Team-konferenser
- Hemtjänstindex
- Välfärdsteknik





Digitalisering och välfärdsteknik

Framtidens teknik i omsorgens tjänst idag och imorgon



Växjö
kommun

Digitalisering = Människa + Process + Teknologi

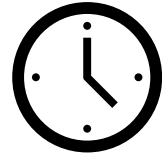
- Med digitalisering kan vi **höja servicenivån, tryggheten och delaktigheten** hos invånarna samtidigt som **effektiviteten och kvaliteten höjs**. ”Digitalt när det går, fysiskt om det behövs” Arbetet kring digitalisering lyfts ofta fram som helt **avgörande** för att uppnå en god och nära vård och omsorg.
- Arbetet med digitalisering kräver **ny kunskap, anpassad organisation, delaktighet och medskapande**. Men även **god uthållighet och en vilja och förståelse** från alla inblandade. **Med ett tydligt fokus på dem vi är till för.**



Nyttor med digitaliseringen



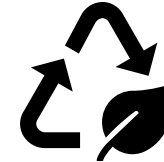
Kvalitet/Säkerhet



Tillgänglighet/Service



Personal



Transporter/Miljö

Med digitalisering kan vi **höja servicenivån, tryggheten och delaktigheten** hos invånarna samtidigt som **effektiviteten och kvaliteten höjs** på ett **hållbart sätt**.

”Digitalt när det går, fysiskt om det behövs”



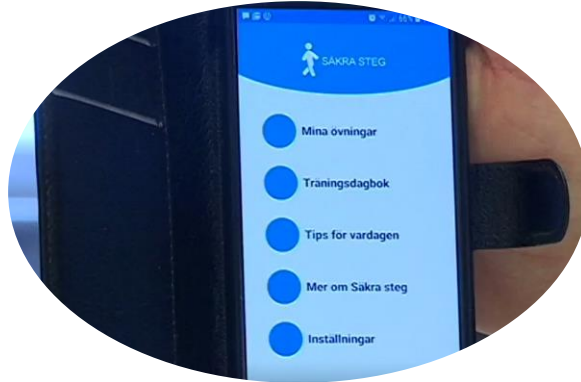
Växjö
kommun

Välfärdsteknik en möjliggörare

Bidra till att bibehålla eller öka trygghet, aktivitet, delaktighet eller självständighet för en person som har eller löper förhöjd risk att få en funktionsnedsättning.



Kvalitet
Trygghet Säkerhet



Aktivitet
Hälsa



Delaktighet



Självständighet

Omsorgstagare - Anhöriga



Växjö
kommun

Välfärdsteknik en möjliggörare

SoL

Trygghetslarm
(Ordinärt boende)

Påkallandelarm
(Särbo)

E-tillsyn

Mobila trygghetslarm

Digital samvaro

HsL

Skyddsåtgärder
(Dörrlarm, GPS-klocka,
rörelselarm, EP-larm,
röstlarm etc)

Läkemedelsrobot

Egenmonitorering

MTP

EP-larm
Neats- produkter
Läkemedelsrobot

Välfärdsteknik en möjliggörare

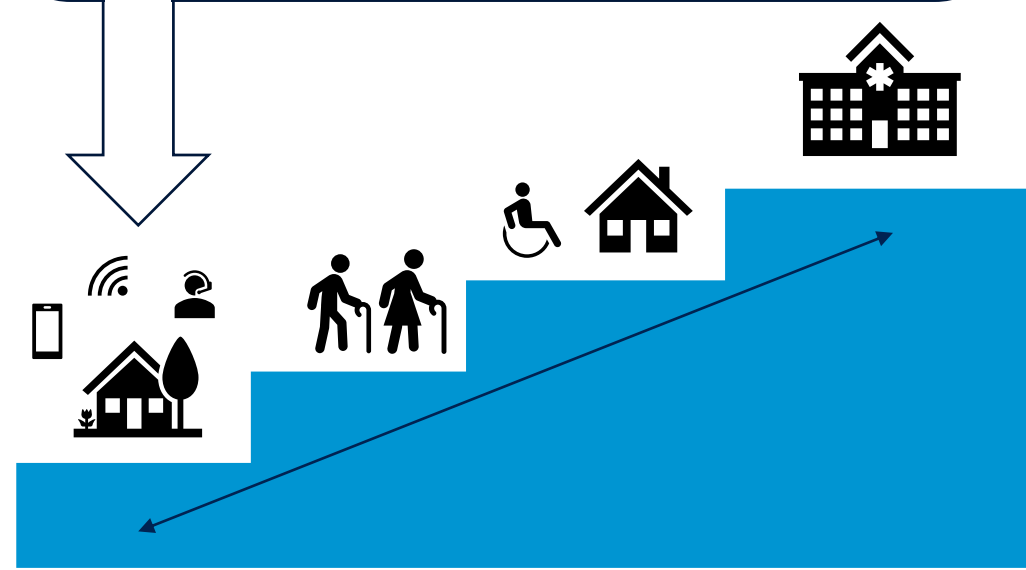


Kvalitet,
Trygghet,
Säkerhet

Aktivitet

Delaktighet

Självständighet



Trygga och självständiga invånare



Orsak/Varför

Vi behöver utveckla nya former för att bedriva vård och omsorg för att kunna möta framtida behov.

Öka möjligheten för personer med behov av vård och omsorg och deras anhöriga att kunna vara trygga och självständiga i sin vardag så länge som möjligt

Aktiviteter

Göra hjälpmedel och ny teknik mer tillgänglig för onvånare

- Bo Tryggt – visningslägenhet
- Digitaliseringsombud
- Information och utbildning
- Ökad andel välfärdsteknik



Resurser

Säkerställa behovet av resurser för en effektiv och tillgänglig support

- Samlade utvecklingsresurser
- Samlad support & förvaltning
- Ändamålsenliga lokaler och utrustning.
- Pilot teknikfunktion

Konsekvenser

Ökat kvarboende

Förbättrad service, trygghet och kvalitet

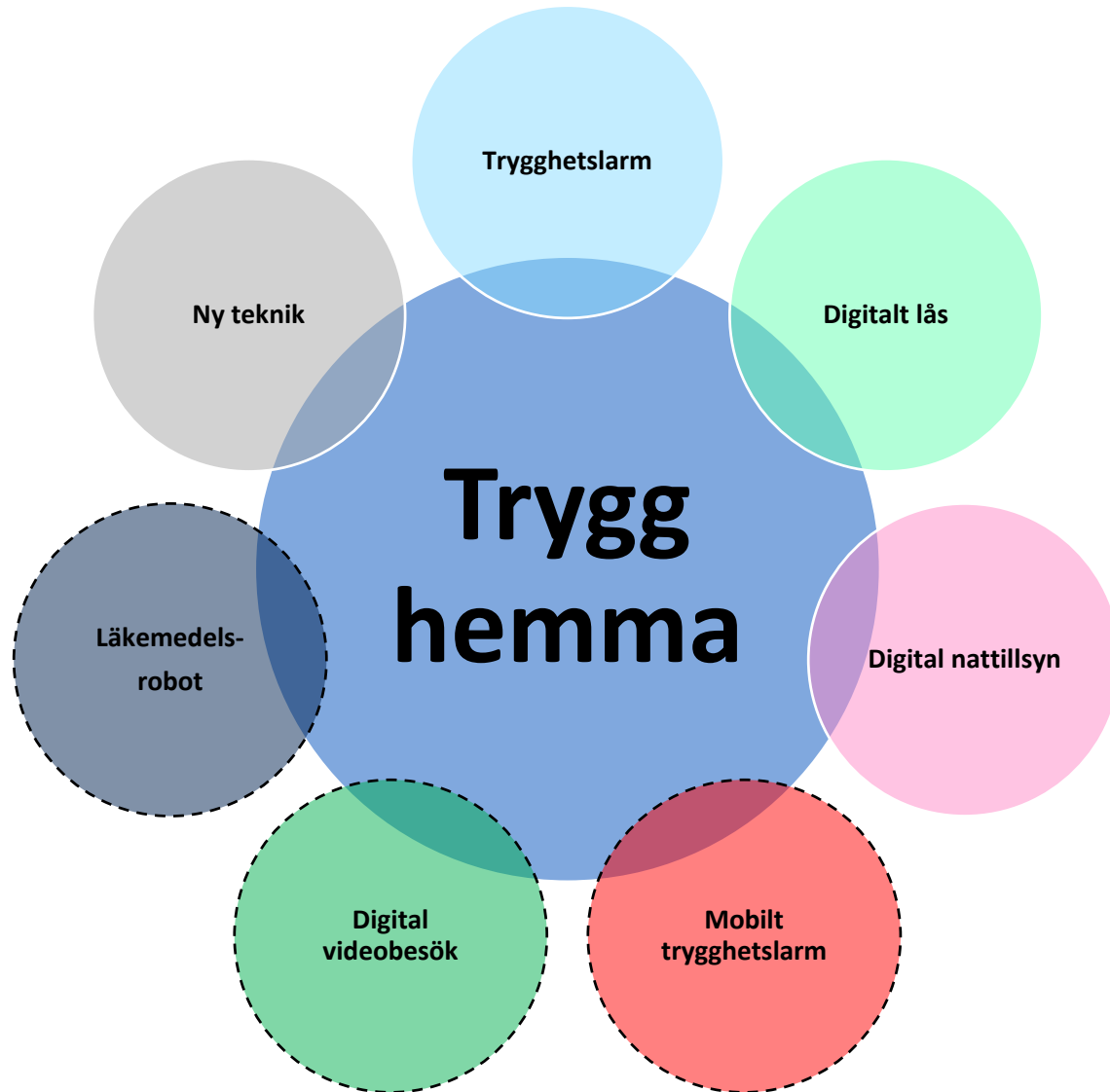
Ökat självständighet

Förbättrad möjlighet till kontakt och kommunikation

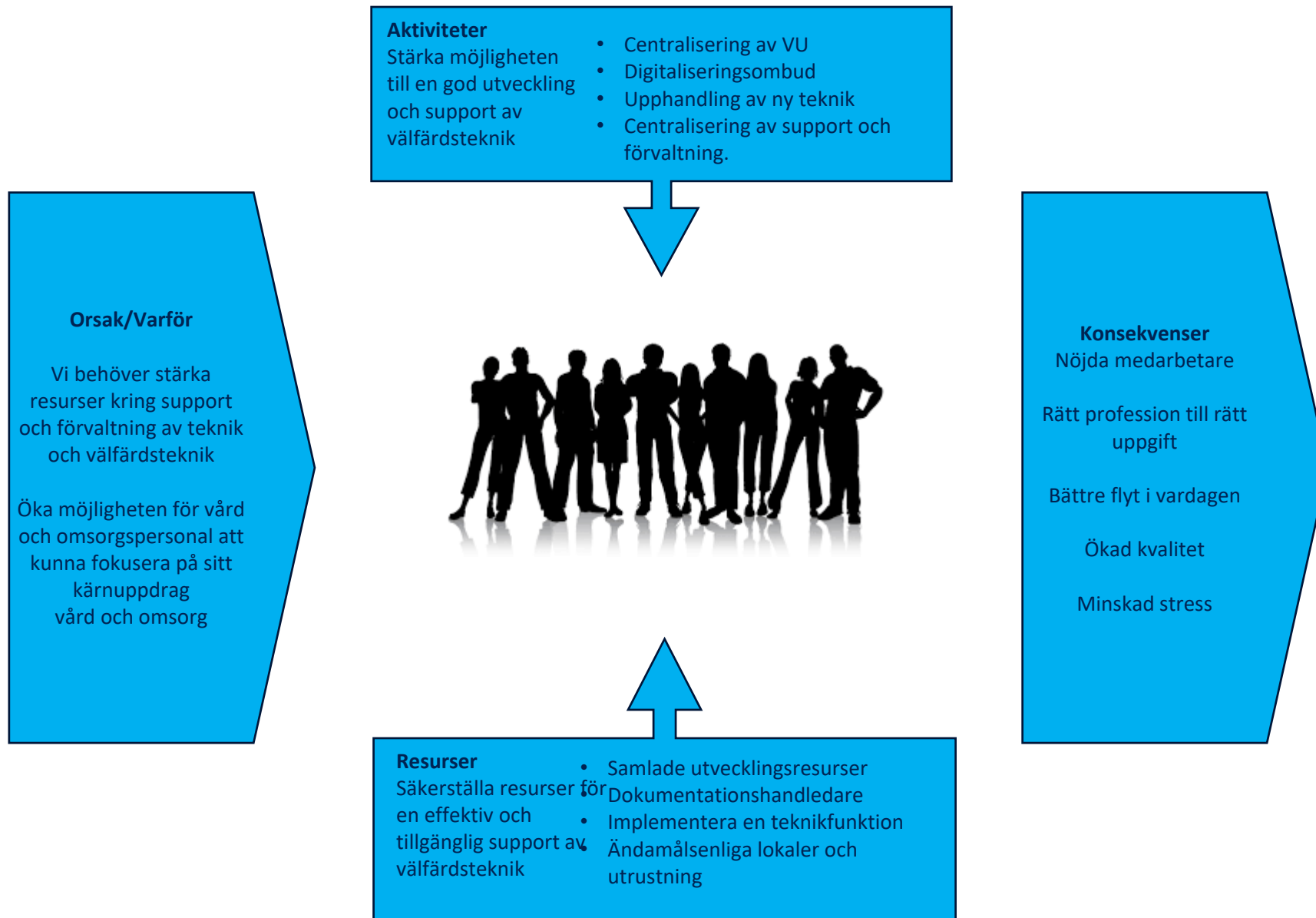
Ökad aktivitet och delaktighet



Trygg hemma



Nöjda medarbetare som trivs och mår bra



Teknikområden & leverantörer

Välfärdsteknik område	Produkter	Leverantör	Antal
Digitala trygghetslarm			1 760 st.
Digitala lås			2 600 st.
HsL-larm			1 375 st.
GPS-klocka			51 st.
E-tillsyn			40 st.
Mobila trygghetslarm			30 st.
Läkemedelsrobot			14 st.
Internlarmsystem			30 st.



Stiftelsen Anna Bondes fond



Växjö
kommun

Information

Enligt stadgarna är stipendiaterna avsedda för resor och rekreationer för personer med funktionshinder

Rekreation betyder på latin, ge nytt liv

Bland annat vila, vederkvickelse samt stärkande eller upplivande miljöombyte för att återhämta krafter



Hur går ansökningen till?

- Sökande vänder sig till sin handikappföreningen eller organisation som sedan föreslår stipendiater till omsorgsförvaltningen.
- Föreningen/organisationen får lämna två namnförslag för varje påbörjat 100-tal medlemmar som är bosatta i Växjö kommun.
- Ansökan görs via blankett senast 2023-03-30
- Varje förening som lämnar namnförslag utser en representant att närvara vid lottdragningen.
- Lottdragningen äger rum 20 april kl. 13.30 i kommunhuset.
- Under lottdragningen ges information om fonden samt avkastning.



- Efter lottdragningen skickar omsorgsförvaltningen ut ett personligt brev för att meddela de som erhållit stipendium.
- Utbetalningen sker så snart protokollet är justerat samt personernas konto redovisats.
- Protokollet skickas ut till samtliga föreningar som lämnat förslag till lottdragningen.



- All information kring Anna bondes fond finns på vår hemsida

www.vaxjo.se

[Söka pengar från fonder och stiftelser - Växjö kommun \(vaxjo.se\)](#)



Frågor?

- Hur kan vi möta er organisationer på bästa sätt?

