

Vision Trummen i Europas grönaste stad

Dokumenttyp Styrande dokument	Dokumentnamn Vision Trummen i Europas grönaste stad	Fastställt/Upplättad Kommunstyrelsen 2012-06-05 § 198	Senast ändrad i dnr: 2013-10-23 Dnr KS/2012:366
Dokumentansvarig Samhällsbyggnads- nämnden		Tidigare ändringar	Giltighetstid
Dokumentinformation			



Vision Trummen

i Europas grönaste stad

Antagen av kommunstyrelsen 2012-06-05

Arbetsgrupp

Växjö kommun

Kristina Thorvaldsson, planeringschef
Henrik Wibroe, stadsarkitekt
Pehr Ånelius, planarkitekt
Ewa Eklind-Blomkvist, stadsträdgårdsmästare
Göran Svantesson, landskapsarkitekt
Thomas Karlsson, näringslivschef

Linnéuniversitetet

Per Brolin, universitetsdirektör
Christel Olsson, avdelningschef Lokal- och service-
avdelningen

Videum

David Svensson, VD
Patrik Hjelm, fastighetschef

VEAB

Ann-Marie Stålberg, VD
Lars Ehrlén, affärsområdeschef Kraft och Värme

Landstinget Kronoberg

Conny Axelsson, fastighetschef

Växjö Kommunföretag AB

Lars Sjökvist, vVD

Hyresbostäder i Växjö AB

Kenneth Faaborg, VD

Studentkåren, Linnéuniversitetet

Erica Engdahl, vice kårordförande

Arkitektbolaget

Olof Thedin, SAR/MSA
Ola Malm, SAR/MSA



Innehåll

Varför en gemensam vision?	5
Sju motorer med en plan	6
Trummen i dag	8
Trummen imorgon – hjärtat i Europas Grönaste stad	9
Möjligheter 1: Funktioner och verksamheter	11
Möjligheter 2: Stråk och kommunikationer	13
Möjligheter 3: Vatten och grönska	14
Möjligheter 4: Bebyggelsens utformning	16
Karta över området	18
Fortsatt arbete	19

Träbron över Skirviken binder samman gångstråket runt Trummen.

Foto: Mats Samuelsson, Göran Svantesson, Henrik Wibroe
Illustrationer: Arkitektbolaget, Växjö

Varför en gemensam vision?

Vi som har tagit fram visionen är fastighetsägare och verksamhetsutövare runt sjön. Vi har i bred dialog tagit fram en bild som visar hur vi vill utveckla områdena runt sjön Trummen till att bli "Hjärtat i Europas grönaste stad". Alla verksamheter eller intressen i området påverkar varandra. Genom att föra dialog kring en gemensam vision vill vi väcka intresse och förståelse för att vi måste utveckla området med en gemensam bild som utgångspunkt.

Visionen är tänkt som ett underlag för kommande planprogram och detaljplaner i området. Den är däremot inget plandokument enligt PBL.

Vision Trummen *är vår gemensamma vision.*

Visionen i korthet

Trummen är trots sitt centrala läge i Växjö en undanskymd plats. De västra delarna har successivt vävts in i staden genom Linnéuniversitetets expansion och trähusbyggnationen i Välle Broar. Den östra sidan av sjön är fortfarande en relativt outnyttjad del av staden. Närheten till den rättspsykiatriska avdelningen på Sigfridsområdet och Sandviks verksamhetsområde har påverkat hur växjöborna kan nyttja denna del av staden. Träbron över Skirviken och promenadslingan runt sjön har bidragit till att allt fler upptäcker de fina miljöerna.

Linnéuniversitetets campus i Växjö är ett väldefinierat och innehållsrikt område med bostäder, universitetets verksamheter, science park och service. Campusområdet har bidragit starkt till att universitetet etablerat sig som ett av de starkaste i Sverige. När högskolan en gång etablerades låg den långt utanför centrum. I takt med att staden växer och blir tätare minskar det mentala avståndet.

Vi behöver integrera campus tydligare i staden genom att skapa starkare samband och flöden.

Kunskapsintensiva företag vill gärna lokalisera sin verksamhet till delar av staden som kan erbjuda dess anställda innovativa miljöer. Vi har goda möjligheter att utveckla campus, Videum Science Park, Sigfridsområdet och Brände udde till attraktiva kunskapsmiljöer som kan locka företag att etablera sig och utvecklas i Växjö.

Sammantaget finns fantastiska möjligheter för Linnéuniversitetet att till större del utvecklas som en del av staden. Här finns möjligheter att skapa och stärka synergieffekter mellan olika verksamheter runt Trummen. Här kan vi skapa nya innovativa, attraktiva kunskapsmiljöer för att stärka och manifesteras Trummen som hjärtat i Europas grönaste stad.

Flygbild över Sigfrids- och Sandviksområdet, campus och Välle Broar.



Sju motorer med en vision

Området avgränsas av Teleborgsvägen, gamla Tingsrydsvägen, riksväg 27 och Campus.



Innovativt distrikt

Stadsmiljö med en hög andel forskning och utveckling. Utformas med spännande arkitektur och mötesplatser både inom- och utomhus.

Markägare runt Trummen

- Växjö kommun
- VEAB
- Videum AB
- Landstinget Kronoberg
- Hyresbostäder i Växjö AB
- CampusHem AB
- Studentbostäder i Växjö AB

Linnéuniversitetet är tillsammans med fastighetsägarna en självklar motor i området. Under de närmaste åren står många av fastighetsägarna inför förändringar i sina verksamheter. De planer och intentioner som respektive fastighetsägare har påverkar de andra direkt eller indirekt. Det innebär samtidigt ökade möjligheter för dessa motorer att samverka.

Planen – ett innovativt distrikt

Teleborgs centrum med Linnéuniversitetet är en av de fyra noderna i den flerkärniga stad som beskrivs i översiktsplanen för Växjö stad. Här ser vi möjligheter att utveckla en profil som ett så kallat innovativt distrikt.

Linnéuniversitetet satsar på grundutbildning och forskning

Linnéuniversitetet kommer även fortsättningsvis att satsa på att utveckla sin grundutbildning och forskning. Expansionen inom grundutbildning förväntas dock att ske i en något lugnare takt än tidigare. För Växjö är det viktigt att utveckla Linnéuniversitetet till ett stadsintegrerat campusuniversitet. Den nyinstiftade Kampradstiftelsen kommer säkert att betyda mycket för universitetets utveckling på sikt.

Sandviksverket är en viktig del av Växjös miljöarbete.



Några av Linnéuniversitetets planer:

- Har som långsiktigt mål att etablera en teknisk högskola i Växjö.
- Har planer på att utveckla utbildning och forskning inom medicinområdet i samarbete med Lunds universitet.
- Troligt att fokus i Växjö blir mot rehabilitering och beteendevetenskap.

Videum Science Park

Videum har till uppgift att bebygga och förvalta Linnéuniversitetets fastigheter. Organisationen ska också ta tillvara och utveckla den kunskapsmiljö och -potential som finns i och kring Linnéuniversitetet. Visionen är att skapa regionens främsta miljö för kunskaps- och tillväxtföretag.

Landstinget Kronoberg välkomnar nya funktioner

Landstinget Kronoberg arbetar med att utveckla Sigfridsområdet. I de västra delarna utmed Teleborgsvägen kommer Hyresbostäder i Växjö fortsätta att bygga bostäder. Den östra delen vigs för den rättspsykiatriska regionkliniken. I centrumbyggnaden finns vuxenpsykiatri och rehabiliteringskliniken.

- På sikt kommer Landstinget Kronoberg att behöva nya lokaler.
- Den mark som man inte behöver för sin verksamhet kommer man att sälja.
- Landstinget Kronoberg är positiva till att göra Sigfridsparken mer tillgänglig för allmänheten.

Växjö Energi AB utvecklar kraft

Sandviksverket är där man har producerat huvuddelen av Växjös fjärrvärme sedan år 1974. Det är en industriell verksamhet som alltid kommer att innebära en viss mån av störningar som buller, damm och lukt. Så länge vi inte bygger bostäder direkt i närheten av verket går det dock att hantera störningarna.

- Planerar att starta drift av nästa kraftblock, Sandvik 3, i slutet av år 2014.
- Kraftblock 3 kan kompletteras med en anläggning för att förgasa biobränsle till drivmedel.
- Investeringen i Sandvik 3 är en potential för framtida utveckling av bioenergiteknik inom andra områden. Här finns en naturlig och självklar koppling till Linnéuniversitetet både fysiskt och forskningsmässigt.

Trummen i dag

Bakom barriärer

Trummen och campusområdet upplevs på många sätt som avskärmat från resten av staden. Det beror bland annat på att verksamheter som Sandviksverket och Sigfridsområdet har varit, och är till viss del fortfarande, avskärmade från sin omgivning. Dessutom fungerar viktiga kommunikationsleder även som tydliga barriärer, till exempel Teleborgsvägen, järnvägen och gamla Tingsrydsvägen.

De senaste 15 åren har campus och sträckan mot centrum utvecklats mycket. Välle Broars trähusbyggnation börjar fylla igen glappet mellan centrum och campus. Fortfarande finns dock ett mentalt avstånd mellan campus och övriga delar av Växjö stad.

Från vassgrön till spegelblank sjö

Sjön Trummen var den första av Växjö sjöar som man restaurerade.

Sjön gick från i princip totalt igenväxt till öppen vattenyta. Vattenkvaliteten har dock inte förbättrats i den takt som man förväntade sig. Växjö kommun vill koppla staden närmare till sina sjöar och vill därför förbättra vattenkvaliteten. Just nu undersöker Växjö kommun om det är möjligt att föra över vatten från Helgsjön till Trummen. Det skulle på sikt bidra till bättre genomflöde och bättre vatten.

Ett nytt parkstråk

Växjösjön är i dag Växjö stadspark. Växjö kommun arbetar just nu med att utveckla detta parkstråk runt Trummen. Bron över Skirvikens har gjort det möjligt att gå och cykla runt sjön. Sigfridsparken har blivit en naturlig del av parkstråket. På Trummens östra strand, över Brände udde, Skirbron och campus går cykelslingan "Växjö runt". Den gör att allt fler hittar vägen ut mot Teleborgs naturreservat, söder om campus.

Parkstråket runt Trummen är en del av Växjö stadspark.



KARIN STUDERAR PÅ TEKNISKA HÖGSKOLAN

Karin studerar sedan 4 år på den tekniska högskolan vid Linnéuniversitetet. Hon är nöjd med sin utbildning och trivs i Växjö.

Ett stenkast från hennes institution på Brände udde ligger det företag där hon kommer att göra sitt examensarbete. Som student på campus är det "nära till allt".

Studentrummet, institutionen och utbudet av service och nöjen, allt finns på campus.

Hon som alltid idrottat kan enkelt springa runt Trummens och Växjösjöns fina parkstråk flera gånger i veckan. Snart går flyttlasset närmare centrum och den nya lägenheten på Sigfridsområdet.

Runt Trummen kan vi skapa stadsmiljöer som kombinerar bebyggelse, park och dagvattenhantering.



Vision, hjärtat i Europas grönaste stad

En strategisk plats

Vi ser sjön Trummen som hjärtat i Europas grönaste stad. Grunden i Växjö's miljöarbete har en direkt geografisk koppling till sjön.

Restaureringen av sjöarna, naturreservaten, fjärrvärmens och trähusbyggnaden är signum för Europas grönaste stad.

Linnéuniversitetet har en strategisk plats vid sjöns södra strand, mitt emellan Välle Broar och Sandviksverket. De tre platserna runt Trummen symboliserar grunden för Växjö's miljöarbete. Ett arbete som bygger på att hitta synergieffekter mellan olika verksamheter och att utveckla dessa med hjälp av forskning, utbildning och med praktisk tillämpning.

Trästad startade på Välle Broar

Vi fortsätter satsningen på träbyggande på Välle Broar runt Trummen. Här kombinerar vi en attraktiv företagsmiljö med nydanande och världsledande forskning på träbyggnad. Lokala och regionala byggföretag får möjlighet att utveckla sitt kunnande i träbyggande tillsammans med Linnéuniversitetet och Videum.

Forskning och utveckling

Brände udde blir en naturlig plats för en framtida teknisk högskola. Här utvecklar Veab och Linnéuniversitetet tillsammans verksamhetsanknuten forskning och utbildning inom teknik och bioenergi. Tillsammans drar de nya företag till området som etablerar Brände udde som nytt teknikcentrum i staden.

Hälsa

Människors hälsa, både fysiskt och mentalt, är en viktig och ständigt aktuell fråga. Det är även en viktig aspekt för social hållbarhet. Sigfridsområdets läge vid Trummens norra strand är därför en oerhörd tillgång. I centrum finns Trummen, en stadssjö med rent vatten, biologisk mångfald och myllrande folkliv. Sjön som visar på en hållbar samhällsplanering i praktiken.

Det visar att det är möjligt att infoga social hållbarhet som en faktor i Europas grönaste stad. Linnéuniversitetets fakultet med medicinsk inriktning har ett nära samarbete med Landstinget Kronoberg. Sigfridsparken, parkstråket runt Trummen och Teleborgs naturreservat ger unika möjligheter för tillämpad forskning inom rehabområdet.

Nya funktioner och verksamheter

MORGONDAGENS TRUMMENBOR

DANIEL ÖPPNAR SALONG PÅ CAMPUS

Om några veckor öppnar **Daniel** sin frisörsalong på campus. Den kommer att ligga centralt i området och ligger i den nya byggnad som innehåller både institutionslokaler, student- och forskarbostäder samt lokaler för olika typer av service. Att campus har fått en tätare central bebyggelse har stärkt campuslivet. Längs det centrala stråket finns den service som man behöver som student och anställd vid universitetet.

MORGONDAGENS TRUMMENBOR

JASMINAS FÖRETAG EXPANDERAR PÅ VIDEUM

Jasminas teknikföretag är mitt uppe i en stark expansion. På kort tid har hon rekryterat 12 nya medarbetare. Genom goda kontakter med Linnéuniversitetet har hon kunnat anställa många nytexaminerade. Många sökande har även kommit från andra delar av landet. När Videum Science Park kunde erbjuda unika lokaler vid Trummens strand var valet enkelt. Här kan Jasmina utveckla företaget med andra företag i en attraktiv miljö. Företagare och anställda träffas, inspirerar och driver på varandra att utvecklas.

Sandvik 3 lyfts fram

Brände udde ihop med områden intill Trummen och Barnsjön omfattar stora ytor där staden kan utvecklas. Brände udde har länge fungerat som ett slags skyddsområde för Sandviksverket. Kraftvärmeverket är en mycket viktig del av Europas grönaste stad. I takt med att Växjö uppmärksammats som Europas grönaste stad har områdets symbolvärde framträtt alltmer. Det är viktigt att lyfta den gestaltningsmässiga kvalitén för både ny och befintlig bebyggelse på Sandviksområdet.

Förtätat campus i parklandskap

Campusområdet innehåller kvalitéer som det är viktigt att bevara och stärka. En av Linnéuniversitetets framgångsfaktorer är campusområdet. Här blandas bostäder och universitetslokaler i ett parklandskap. Här finns möjlighet att skapa ett tydligare centrum genom att förtäta bebyggelsen runt universitetstorget i korsningen mellan Georg Luckligs väg och PG Vejdes väg. Man skulle kunna samordna byggnader med institutioner, bostäder och lokaler i samma fastighet kan på sikt ge mer service i området.

Företag och bostäder i Videum Science Park och Välle Broar

Området med Videum Science Park och Välle Broar är nyckeln till hur vi lyckas med att binda samman centrum med universitetsområdet. Den södra delen, söder om Trummenvägen, är avsatt för att utveckla Videum Science Park. Här finns attraktiva mötesplatser för nya företag, sprungna ur forskningen vid Linnéuniversitetet. Den norra delen, Limnologen Syd, har förutsättningar att bli ett av Växjös mest attraktiva bostadsområden. Här löper en kanal längs bebyggelsens östra kant. Den betyder mycket för upplevelsen av

Centrala delen av campus kan kompletteras med fler byggnader.



Videum Science Park ska fortsätta utvecklas till en innovativ kunskapsmiljö.



Trummen och sambandet med Växjösjön.

Det mentala avståndet mellan centrum och campus kommer att bli mindre. Vi arbetar med såväl funktion/innehåll som med att utveckla den fysiska miljön för att integrera campus i stadsväven:

- Vi måste skapa synergieffekter mellan befintlig och ny verksamhet.
- Vi måste koppla park-, grön- och naturområden tydligt till varandra.
- Vi måste ha attraktiva stråk kopplade till torg och platser för de som går och cyklar. Det handlar både om att stärka befintliga och skapa nya stråk.

Näringsliv och företagande

Styrkan i Videum Science Park är dels att det ligger nära Linnéuniversitetet, dels de möjligheter som finns i samverkan mellan företagen i Videum Science Park och akademien. Genom att samverka på ett bra sätt skapar företagen goda förutsättningar att inhämta kunskap. Det kan samtidigt säkerställa företagets framtida behov av kompetens, medan akademien får tillgång till ett dynamiskt och kunskapsinriktat näringsliv. Genom denna samverkan skapas en attraktion för unga välutbildade människor att vara med och utveckla framtidens Växjö. Visionen är att vi tillsammans med Inkubatorn i Kronoberg ska arbeta för att det ska utvecklas och komma fram fler tillväxtorienterade tjänsteföretag nära Linnéuniversitetets ämnes- och forskningsområden.

Möjligheterna för Videum ligger i att fläta samman akademien – staden – näringslivet såväl fysiskt som innehållsmässigt:

- Att genom goda kanaler stärka samverkan mellan de tre områdena och därmed skapa en positiv dynamik för framtidens Växjö.
- Att bidra till att Växjö är en tillväxt-HUB i södra Sverige år 2040.

Funktioner och verksamheter

Videum kan med fördel etablera branscher i Videum Science Park som verkar i linje med Linnéuniversitetets profilområden. Därmed skapar vi en dynamisk miljö där både forskningen och näringslivet kan tjäna på en tätare samverkan mellan de båda parterna.

I takt med att Videum Science Park växer och kommer det också att behövas mer service i området. Dessa servicefunktioner kommer att etableras efter hand som området växer för att tillgodose de behov som finns både i Videum Science Park och hos Linnéuniversitetet.

Rehabilitering på Sigfridsområdet

Sigfridsområdet ligger ett stenkast från centrum vid Trummens strand. Det är ett av Växjös bästa lägen. Landstinget Kronoberg kommer de närmaste åren att utveckla sin verksamhet i området mot olika former av rehabilitering. En förtätning måste utgå från parkens förutsättningar. Parkens funktion som upplevelse- och rehabiliteringspark kan stärkas genom att komplettera området med rehabiliteringsverksamhet och forskning.

Närheten mellan rehabverksamhet, Sigfridsparken, stadsparken runt Trummen och Teleborgs naturreservat ger unika möjligheter till utveckling.

Stråk och kommunikationer

Ett av de viktigaste verktygen för att knyta ihop de olika delarna av en stad är stråken.

Gång- och cykelvägar

Gång- och cykelvägarna mellan de olika stadsdelarna och mellan campusområdet och Växjö centrum måste vara gena, trygga och trivsamma. Teleborgsvägen, Tingsrydsvägen och järnvägen är barriärer. De gör det svårare för gående och cyklister som rör sig från campus genom Sigfridsområdet och centrum. Naturliga höjdskillnader mellan stadsdelen Öster och Sigfridsområdet gör att det är möjligt att passera under järnvägen och Tingsrydsvägen från Alegatan. Vi kan göra de passager som finns under Teleborgsvägen mer attraktiva och funktionella.

Tågstopp vid Brände udde

Ett tågstopp vid Brände udde kan bli en motor i utvecklingen av

området. Det skulle också kunna göra så att man upplever området som en utökning av campus. Platsen ligger nära både Sandviksverket och Linnéuniversitetet. Här finns goda förutsättningar för en innovativ företagsmiljö. Förverkligandet av ett tågstopp beror helt på kapacitetsutvecklingen på kust-till-kustbanan. Målsättningen är att inte bygga bort den fysiska möjligheten för ett förverkligande av tågstoppet på sikt.

Bussar

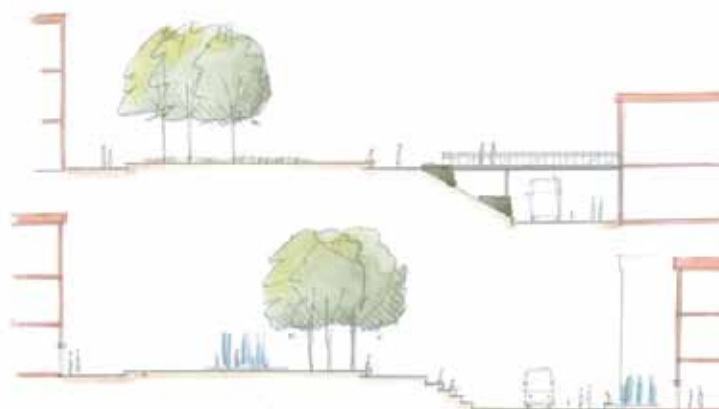
För att skapa effektiva bytespunkter i staden krävs på sikt justeringar i befintlig linjetrafik. En sådan bytespunkt finns vid korsningen Teleborgsvägen och PG Vejdes väg. På lång sikt behöver det därför bli möjligt att köra busstrafik centralt genom campus vid universitetsplatsen.

Tillgänglighet österifrån

Det är i dag svårt att komma till campus österifrån. Därför behöver vi diskutera en ny anslutning till campus från det hållet. Frågan är dock problematisk och skulle innebära ett stort intrång både i befintliga fastigheter och i naturmiljön. Målsättningen måste vara att inte bygga bort möjligheten för en framtida anslutning mellan Tingsrydsvägen och campus.

Trummenvägens anslutning till Teleborgsvägen är också entrén till universitetet norrifrån. Hur vi gestaltar bebyggelsen på bägge sidor av entrégatan kommer att betyda mycket för hur man upplever hela campus.

Sektionerna visar en möjlig lösning för hur bussen kan ledas förbi centralbyggnaden och Universitetsplatsen.



Vatten och grönska

I den attraktiva staden vävs vatten och grönska samman med bebyggelsen. Stadsparken runt Växjösjön och Trummen är en viktig faktor för att integrera campus tydligare i staden. Stranden och parkerna ger ett varierat stråk med park och naturpartier. Stråket har en naturlig koppling både till Teleborgs naturreservat i söder och Bokhultets naturreservat i väster. Grönska, vatten och bebyggelse är klokt sammansmälta vilket skapar ett område där man kan umgås, uppleva och vara i naturen.

Teleborgs slott är vackert beläget vid Trummens södra strand. Med sin hotell- och konferensverksamhet är slottet viktigt för regionens och stadens turism.



Sjö och våtmark

Skirvikens våtmark är en levande organism för studenter och andra intresserade natur- och vattenmänniskor att utforska. Om vi ska kunna bevara Skirviken måste det vatten som tillförs Trummen vara lika rent som regnvatten. Målet är en sjö där ekosystemet fungerar samtidigt som den blir hjärtat i en attraktiv stadsmiljö, bo- och kunskapsplats.

Slotts- och gårdsmiljöer

Campus är en del av landskapet. Här finns slotts- och gårdsmiljöer, alléer, rösen, äldre trädmiljöer, strandvallen, utblickar och rörelsestråk. Campus blir helt unikt genom kontrasten mellan de moderna torgmiljöerna centralt i området, Teleborgs slott med sin trolska slottspark, Trummen och dess stränder, och naturreservatets natur och kulturmiljöer. Vid Trummens södra strand i anslutning till campus kan man utveckla verksamheter som trivs i vatten till exempel båt- och kanotklubb.

MORGONDAGENS TRUMMENBOR

ZORAN FORSKAR OM REHABMETODIK

Zoran jobbar inom landstingets rehabverksamhet och har sin arbetsplats på Sigfridsområdet. Här har han sedan några år kombinerat arbetet med en forskartjänst vid Linnéuniversitetets fakultet med medicinsk inriktning. Han utvecklar nya rehabmetoder i Trummens parkmiljöer som kan tillämpas direkt inom landstingets verksamhet.



—
Växjö Land Art är ett idéprojekt där stråket runt Trummen berikas med storskalig landskapsarkitektur – Land Art.



Land Art Arena

Vi utvecklar Trummen Land Art Arena med interaktiv konstinstallationer runt sjön. Kanalen under Teleborgsvägen förbinder Trummen med Växjösjön och stärker stråket runt de båda sjöarna.

Park och vatten

En av Sigfridsområdets stora kvalitéer är den centrala parken. Det är en vacker välskött engelsk park med stora uppväxta träd. Parken öppnar sig mot vattnet i söder på samma sätt som parken i universitetsområdet öppnar sig mot vattnet i norr. Inom miljöpsykologin pekar forskning på att park och natur ger bättre koncentrationsförmåga och ökad mental styrka. I Sigfridsområdets parker och runt Trummen finns möjligheter för landstingets rehabiliteringsverksamhet och universitetets grundutbildning och forskning att



samverka. Söder om campus ligger Teleborgs naturreservat med sitt vackra stadsnära kulturlandskap. Parkstråket runt Trummen binder på ett fint sätt samman parker och naturreservat med Växjösjön och centrum. Trummen är en viktig symbol för Växjös miljöstrategiska arbete.

När vi utvecklar staden och parkmiljöerna runt sjön måste vi ha en dagvattenhantering i världsklass så att vattenkvaliteten på sikt kan förbättras.

—
När grönskan och den byggda miljön smälter samman kan fantastiska miljöer skapas.



Bebyggelse med hög arkitektonisk kvalitet

Park och arkitektur

Vi ska ta tillvara Trummens karaktär med uddar och fyllda vikar. Uddarna har stora kvalitéer med gammal grönska och spännande byggnader. Byggnaderna längs Trummens stränder ska genomgående hålla hög arkitektonisk kvalitet.

Vi förtätar Sigfridsområdets norra del, utmed Teleborgsvägen, med ny bebyggelse. Den detaljplan som finns i områdets södra del gör det möjligt att bygga med stor kontakt med vattnet. Nyckeln till ett attraktivt område är att varsamt foga samman ny bebyggelse med

den parkmiljö som finns i området. Genom att släppa fram bebyggelse öster om allén skapar vi ett tydligt parkrum som öppnar sig ner mot sjön.

Sandvik 3

Sandvik 3 kommer i hög grad att prägla både den södra infarten till Växjö från riksväg 27. Det kommer även att prägla intrycket av Trummens östra strand sedd från gångstråken väster om sjön. Anläggningen måste utformas med stor omsorg. Även den bebyggelse som tillkommer längs Trummens östra strand och Brände udde måste vara av hög klass. Vi måste utforma bebyggelsen så att den fungerar tillsammans med Veabs tillkommande bebyggelse. Marken närmast Trummen kan frigöras för nya stads- och parkmiljöer genom förskjutning av gamla Tingsrydsvägen i sidled.

Veab har visionen att omforma hela anläggningen med sina tre verk. Tillsammans skulle de kunna markera att Växjö som Europas grönaste stad ligger i framkant vad gäller byggnads- och miljöteknik.

Närheten mellan park och vatten ger fantastiska möjligheter att skapa unika byggnader i trä.



ANDREAS BYGGER HUS I TRÄ

Andreas bygger och förvaltar fastigheter med tydligt fokus på trä. Växjö kommuns tydliga trästrategi har gett honom en unik möjlighet för hans företag att aktivt delta och utveckla träbyggnadstekniken. Det nära samarbetet mellan företag, universitet och kommun har stärkts. Träbyggnadssatsningen har utökats till området runt Trummen och är tongivande i stadsmiljön runt sjön. Inom kort invigs en ny kontorsbyggnad på Brände udde, intresset från företagen i regionen är stort.

Trähus

Välle Broar och området kring Trummen är Sveriges i särklass största satsning på att bygga hus i trä. Det är ett långsiktigt forskningsprojekt med samarbete med bland andra Linnéuniversitetet, träindustrin och skogskoncernen Södra. Här utvecklar man ständigt helt nya metoder för träbyggande när man bygger bostäder och institutioner. Man forskar och utformar nya former av intressanta byggnadsverk för universitetets, Vidéums, och nyetablerade företags verksamheter. För konstruktörerna och arkitekterna innebär detta



nya utmaningar och möjligheter till nya arkitektoniska uttryck. För entreprenörer innebär det nya utmaningar och nytt kunnande. Vi kommer att bygga vidare hela visionen om Trummen på denna kunskap.

Stadsliv och kulturmiljö

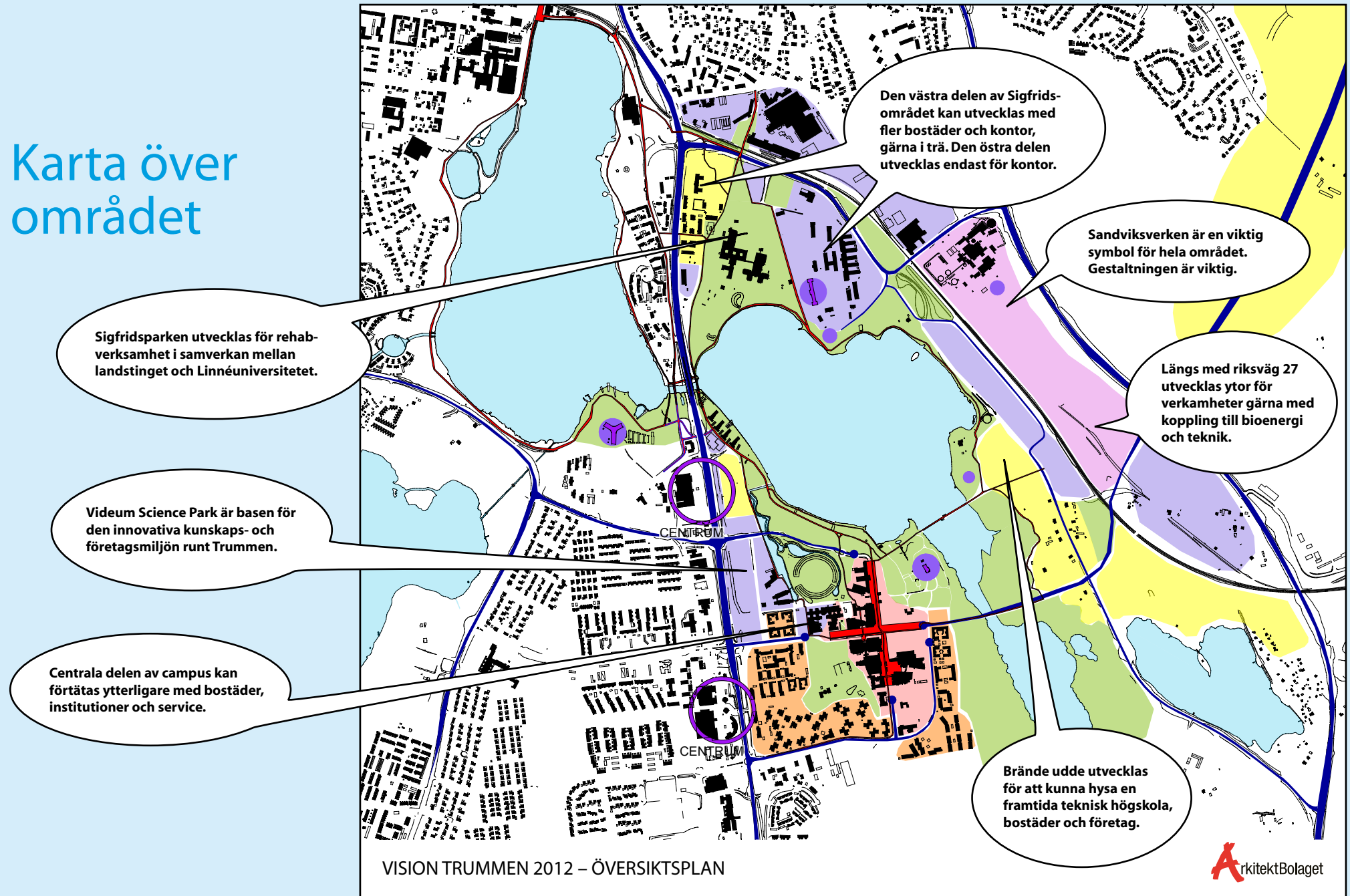
Vi kommer att kunna utveckla stadslivet längs hela Trummens västra strand. Längs med Teleborgsvägen kommer det att finnas öppna platser, täta gaturum och bra kommunikationer. Här kommer den urbana trästaden att möta landskapet på ett kraftfullt sätt. En stadsdel, medvetet planerad för ett långsiktigt hållbart samhälle, resurssnålt och med begränsad klimatpåverkan.

Kring Italienska palatset och vid Brände udde finns i dag fantastiska kulturmiljövården som vi ska ta tillvara. Det blir arkitekternas utmaningen att hitta ett uttryck som samspelar med platsens byggnader och landskap.

Sigfridsområdet innehåller många karaktärsbyggnader som är en viktig del av kulturmiljön runt Trummen.



Karta över området





Fortsatt arbete

Arbetet för att nå Vision Trummen är långsiktigt och bygger på bred samverkan. Vi har i detta dokument ett antal gemensamma utgångspunkter för det fortsatta arbetet.

Gemensamma utgångspunkter

- Campus kan förtätas längs ett centralt stråk runt Universitetsplatsen, Trummenvägen och Georg Luckligs väg. Vi ska på sikt möjliggöra för busstrafik för att optimera tillgängligheten för hållbara transporter. Vi ska arbeta för att nya byggnader har en blandning av institutionslokaler, bostäder och service.
- Brände udde är platsen för ett framtida tekniska högskola. En sådan etablering måste ske tillsammans med byggnation av bostäder och företagslokaler. Vi får inte bygga bort möjligheten att i framtiden bygga en tågstation i anslutning till Brände udde. Företagsetableringarna bör ha koppling till teknik och bioenergi för att stärka kopplingen mellan Veabs verksamhet och Linné-universitetets forskning och utbildning.
- Sigfridsområdet kan kompletteras med bostäder i den västra delen och verksamhetslokaler i den östra. Centralt ligger parken som med sin inriktning på rehabilitering knyter landstingets verksamhet till Linnéuniversitetets forskning och utbildning. Sigfridsparkens tydliga koppling till parkstråket runt Trummen och Växjösjön samt till Teleborgs naturreservat i söder är en viktig grund för rehabverksamhetens behov av rekreativa och vackra park- och naturmiljöer.
- Videum Science Park är grunden i de innovativa kunskaps- och företagsmiljöerna runt Trummen. Här växer en dynamisk stadsmiljö fram som kombinerar företagslokaler med bostäder och service. Den arkitektoniska kvalitén ska vara hög med stor omsorg om parker, torg och gator. Bebyggelsen ska ha ett tydligt träfokus.

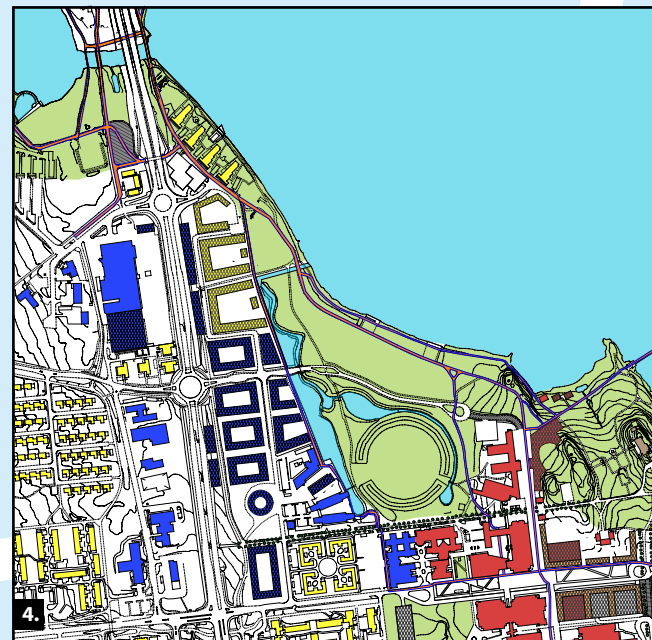
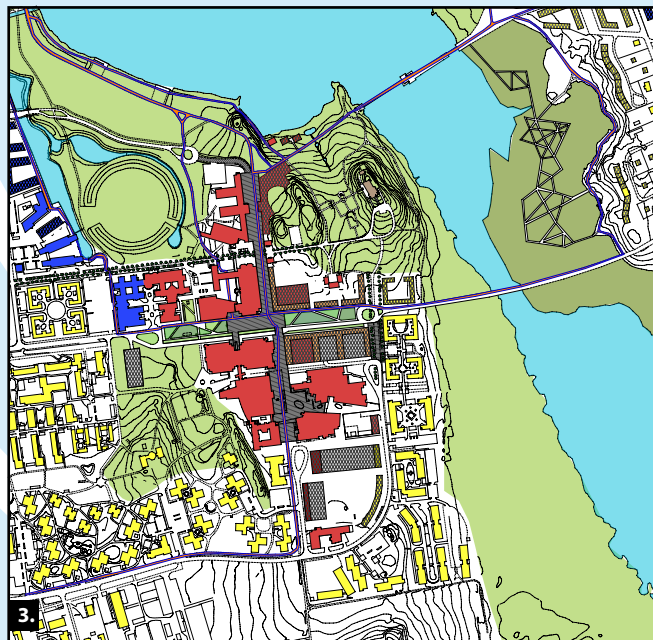
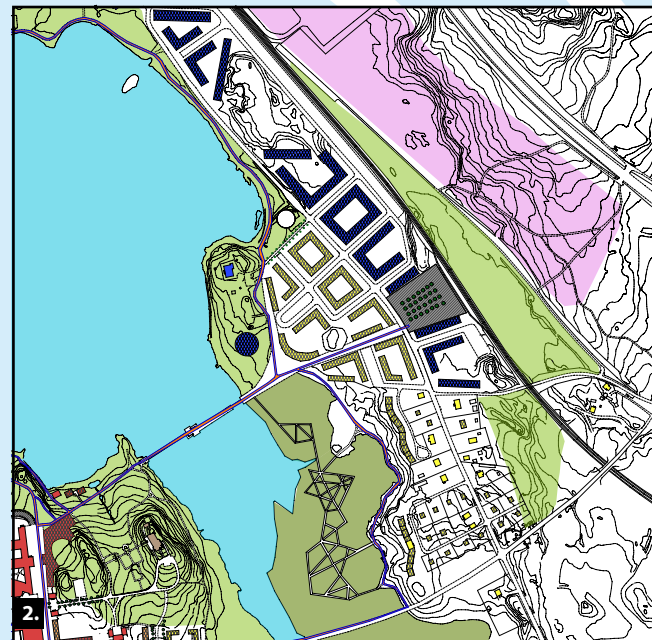
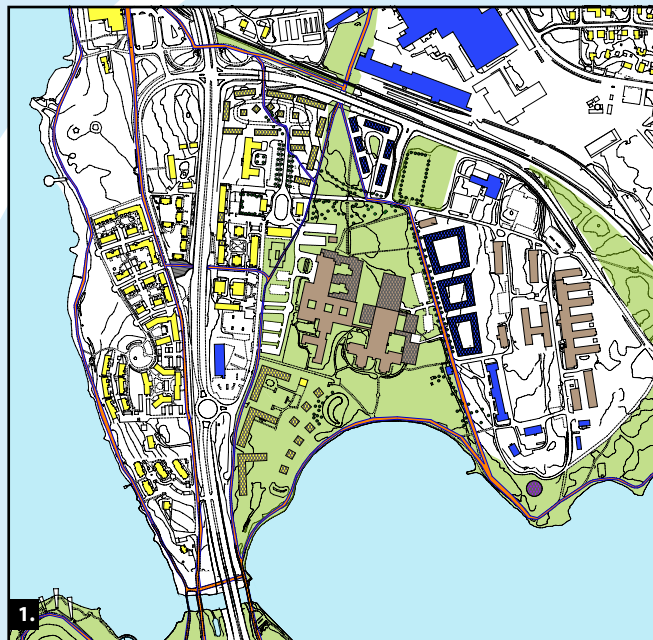
- Områdets integrering i staden kräver bättre och tydligare gång- och cykelstråk. En koppling under järnvägen, mellan Alegatan på öster och Sigfridsparken i söder bör genomföras på sikt. Kanalen under Teleborgsvägen kommer märkbart att förbättra den upplevelsemässiga kopplingen mellan Växjösjön och Trummen. Vi ska bevaka så att en framtida möjlig anslutning mellan gamla Tingsrydsvägen och campus inte byggs igen.

Samarbete

Arbetet med Vision Trummen ska hela tiden utvecklas, kompletteras och revideras. Parterna ska träffas minst två gånger om året för gemensam diskussion och information om pågående projekt och samarbeten. Vi ska utveckla dialogen med andra aktörer i området. Kommunledningsförvaltningens planeringskontor ansvarar för samordningen av arbetet.

Idéskisser

1. Sigfridsområdet
2. Brände udde
3. Campus
4. Videum Science Park



Planeringskontoret, Box 1222, 351 12 Växjö • Tel. 0470 - 410 00 • www.vaxjo.se