

# Grönstrukturprogram för Gemla-Öja

<b>Dokumenttyp</b> Styrande dokument	<b>Dokumentnamn</b> Grönstrukturprogram för Gemla Öja	<b>Fastställt/Upprättad</b> Kommunstyrelsen 2016-12-06 § 473	<b>Senast ändrad i dnr:</b> 2016-12-06  Dnr KS/2016-00044
<b>Dokumentansvarig</b> Samhällsbyggnadsnämnden		<b>Tidigare ändringar</b>	<b>Giltighetstid</b> Tills vidare
<b>Dokumentinformation</b>			

# Grönstrukturprogram för Gemla-Öja



Godkänt i Kommunstyrelsen 2016-12-06.

# Innehållsförteckning

<b>Inledning</b>	<b>3</b>	<b>Biologisk mångfald och grönska</b>	<b>14</b>
Läsanvisning	3	Naturvärden	14
Bakgrund, syfte och målgrupp	3	Viktiga naturtyper i Gemla-Öja	16
Grönstrukturprogrammets roll	4	Spridningskorridor	17
Omfattning och avgränsning	4	Riktlinjer för fortsatt planering	17
Processen	4		
Fortsatt arbete	4	<b>Klimatutjämning</b>	<b>18</b>
		Översvämningsrisker från sjöar, vattendrag och vid skyfall	18
<b>Övergripande mål och principer för Gemla-Öjas gröna struktur</b>	<b>5</b>	Grön och naturlig hantering av översvämning och dagvatten	18
Kompletterande övergripande mål	5	Grönska för ett bra lokalklimat	18
Utvecklingsprinciper	5	Riktlinjer för fortsatt planering	19
<b>Friluftsliv och rekreation</b>	<b>7</b>	<b>Kulturhistoria och identitet</b>	<b>20</b>
Tillgänglighet till grönområden	7	Landskapets utveckling i Gemla-Öja	20
Områden värdefulla för rekreation	9	Värdefulla kulturmiljöer i Gemla-Öja	22
Gröna stråk och kompletterande promenadstråk	11	Riktlinjer för fortsatt planering	22
Barn och ungas användning av Gemla-Öjas grönområden	11	<b>Odling och betesmarker</b>	<b>24</b>
Upplevelsevärden	12	Riktlinjer för fortsatt planering	25
Sjö- och vattenrelaterat friluftsliv	12		
Riktlinjer för fortsatt planering	12	<b>Samlad bild av de gröna värdena</b>	<b>26</b>
		Kända konflikter med övrig planering	26

## **Projektledare**

**Maria E. Arvidsson**, kommunledningsförvaltningen  
(t.o.m. juli 2015 och fr.o.m. augusti 2016)

**Sofie von Elern**, kommunledningsförvaltningen  
(fr.o.m. juli 2015 t.o.m. juli 2016 )

## **Projektgrupp**

**Stina Klyft**, stadsbyggnadskontoret

**Lars Andersson**, tekniska förvaltningen (t.o.m. juni 2015)

**Martin Unell**, tekniska förvaltningen (fr.o.m. augusti 2015)

**Anette Fransson**, kultur- och fritidsförvaltningen

## **Övriga medverkande**

Naturinventeringar: Tobias Ivarsson

Kulturhistoriska beskrivningar: Karl-Johan Krantz

## **GIS-ansvarig handläggarkartan**

Karl Magnusson, Stadsbyggnadskontoret  
Kartunderlag: © Lantmäteriet, Geodatasamverkan,  
© Stadsbyggnadskontoret, Växjö kommun

## **Layout**

Kristina Gustafsson, kommunikationsenheten  
Sofie von Elern, kommunledningsförvaltningen

## **Fotografier**

Sofie von Elern, Maria E. Arvidsson, Stina Klyft,  
Tobias Ivarsson

## Läsanvisning

”Grönstrukturprogram för Gemla-Öja” är en vision för Gemla och Öjas gröna miljöer och ett planeringsunderlag för den fortsatta utvecklingen av orterna. Programmet utgör en beskrivning och en analys av de många funktioner och värden som är knutna till Gemla och Öjas gröna miljöer och lyfter på så sätt fram de gröna miljöernas värde i orterna och i dess nära omgivning. ”Grönstrukturprogram för Gemla-Öja” ska läsas tillsammans med ”Grönstrukturprogram för Växjö stad 2013”. En stor del av det kunskapsunderlag som ligger till grund för Grönstrukturprogram för Gemla-Öja” redovisas i grönstrukturprogrammet för staden. Avvägningen mellan de olika intressen som är knutna till Gemla och Öjas grönstruktur å ena sidan, och andra markanvändningsintressen å andra sidan, görs inte i grönstrukturprogrammet utan i nästa steg, d.v.s. i översiktsplaner, detaljplaner samt i bygglovshandlingen.

**Inledningen** beskriver grönstrukturprogrammets roll, funktion, omfattning och avgränsningar.

**Övergripande mål och principer för Gemla och Öjas gröna miljöer** anger riktningen för utveckling-

en av Gemla och Öjas gröna miljöer med utgångspunkt i de utvecklingsprinciper som fastställts i Grönstrukturprogrammet för Växjö stad och i tidigare styrdokument som t.ex. översiktsplan, landsbygdsprogram och miljöprogram. Utvecklingsprinciperna har anpassats till Gemla och Öjas karaktärer, läge och funktion som kommundelscentra och som en av kommunens större tätorter utanför Växjö stad.

Precis som i grönstrukturprogrammet för Växjö stad beskrivs de gröna miljöerna och dess värden utifrån fem perspektiv: **Rekreation och friluftsliv, Biologisk mångfald och grönska, Klimatutjämning, Kulturhistoria och identitet** samt **Odling och betesmarker**. De fem perspektiven beskrivs utifrån Gemla och Öjas förutsättningar och för varje perspektiv anges riktlinjer för utveckling av de gröna miljöerna i Gemla och Öja. För ytterligare kunskap om hur de olika perspektiven bidrar till hållbarhet och attraktivitet hänvisas till Grönstrukturprogram för Växjö stad 2013.

Slutligen ges en **Samlad bild av de gröna värdena** där även kända konfliktsituationer med annan planering lyfts.

# Inledning

## Bakgrund, syfte och målgrupp

2013 antogs ett nytt grönstrukturprogram för Växjö stad av kommunstyrelsen. Programmet belyser grönstrukturens många värden och beskriver dem ur fem perspektiv; Friluftsliv och rekreation, Biologisk mångfald och grönska, Klimatutjämning, Kulturhistoria och identitet samt Odling och betesmarker. Programmet är ett gemensamt planerings- och kunskapsunderlag för kommunens olika förvaltningar. För att få ett bättre planerings- och kunskapsunderlag som stöd till bl.a. planering av landsbygdsutveckling i strandnära lägen samt till fortsatt planering för

utveckling av kommunens större tätorter gavs uppdraget att ta fram liknande grönstrukturprogram för Ingelstad, Rottne, Braås, Lammhult, Åryd och Gemla.

Grönstrukturprogrammen riktar sig framförallt till kommunala tjänstemän och förtroendevalda som handlägger respektive beslut i plan- och byggärenden, lokaliseringsärenden och andra ärenden som direkt eller indirekt berör tätorternas gröna miljöer samt utveckling och förvaltning av dem. Kartmaterialet till grönstrukturprogrammen kommer att arbetas in i kommunens

GIS-baserade handläggarkarta för att vara lättillgängligt som ett gemensamt planeringsunderlag, framförallt för berörda tjänstemän på olika förvaltningar. Underlaget ska underlätta en sammanvägd bedömning och ett förvaltningsövergripande förhållningssätt i den fortsatta planeringen. Det GIS-baserade underlaget kommer att uppdateras kontinuerligt avseende t.ex. förändrad användning av utpekade områden med gröna värden, status på rekreationsområden och gröna stråk och nya naturvärdesinventeringar. Uppdateringar av underlaget kommer inte påverka ställningstaganden och riktlinjer i grönstrukturprogrammet.

En viktig målgrupp är också intresseorganisationer och föreningar samt markägare som är intresserade av och engagerar sig i utvecklingen av tätorternas gröna miljöer. Strategier, riktlinjer och utvecklingsförslag i tätorternas grönstrukturprogram förväntas inte enbart uppfyllas av kommunen utan även på initiativ av lokala drivkrafter. Samarbeten mellan kommunen, förningslivet och berörda markägare eftersträvas.

### **Grönstrukturprogrammets roll**

Programmet utgör ett kunskapsunderlag utifrån det gröna perspektivet med åtföljande vägledande riktlinjer för att bevara dessa värden långsiktigt i linje med hushållningen med naturresurser. Grönstrukturprogrammet ger en översiktlig indikation om vilka gröna värden som identifierats i orten och kan komma att påverkas av en förändring, t.ex. om ett område ska exploateras. Konflikter med andra intressen kan förekomma, men behöver inte utesluta det ena eller andra. Grönstrukturprogrammet gör inte några ställningstaganden mot andra allmänna intressen. Avvägningen mellan den övergripande grönstrukturen och andra intressen görs i nästa steg, d.v.s. i översiktsplaner, detaljplaner samt i bygglovsprocessen. Det kan innebära att delar av grönstrukturprogrammet kommer att prövas för att lyftas in i översiktsplanen vid kommande revidering.

### **Omfattning och avgränsning**

”Grönstrukturprogrammet för Gemla-Öja” omfattar Gemla och Öja tätorter med närmaste omland. Programmet behandlar i första hand kommunal park- och naturmark. För att ge en helhetsbild av Gemla och Öjas grönstruktur har viktiga park- och naturområden också på privat mark vägts in liksom andra intressanta områden som t.ex. torgmiljöer, skolgårdar och odlingslandskap. Kommunen har dock ingen rådighet över de gröna värdena på privatägd mark och därför är det viktigt med en utökad samverkan och dialog med markägarna för att uppfylla grönstrukturprogrammets ambitioner och utvecklingsförslag som inkluderar såväl planering, förvaltning och skötsel samt eventuella avtal.

### **Processen**

Under 2014 och 2015 har inventeringar, enkäter och medborgardialoger utförts med fokus på tätorternas gröna miljöer. Materialet har därefter sammanställts i programmet ArcGIS. Därefter har materialet analyserats och övergripande utvecklingsprinciper för de fem perspektiven - Friluftsliv och rekreation, Biologisk mångfald och grönska, Klimatutjämnning, Kulturhistoria och identitet samt Odling och betesmarker - arbetats fram.

### **Fortsatt arbete**

Om grönstrukturprogrammets mål, riktlinjer och utvecklingsförslag ska nås bör en handlingsplan för grönstrukturprogrammet tas fram. Handlingsplanen eller handlingsplanerna bör omfatta såväl Växjö stad som de sex tätorterna och ange tydliga prioriteringar, tidplaner, ansvar och investeringar som kan kopplas till budget och verksamhetsplanering.



# Övergripande mål och principer för Gemla-Öjas gröna struktur

De övergripande mål som finns i lokala, regionala och nationella styrdokument är vägledande för grönstrukturprogrammets övergripande mål och principer för hur de gröna miljöerna bör ses och utvecklas. I ”Grönstrukturprogrammet för Växjö stad” har övergripande mål från kommunens översiktsplan, miljöprogram och regionala, nationella och internationella mål och handlingsplaner identifierats och utgjort ett underlag för grönstrukturens utvecklingsprinciper. De övergripande mål och utvecklingsprinciper som fastställts för stadens grönstruktur berör även Gemla-Öja och utgör grunden för utvecklingsprinciperna för Ingelstads gröna struktur. Utvecklingsprinciperna har anpassats efter Gemla-Öjas karaktär, läge och funktion som kommundelscentra och en av kommunens större landsbygdsorter samt till de kompletterande övergripande mål som finns i den fördjupade översiktsplanen för Gemla-Öja och i Landsbygdsprogrammet för Växjö kommun.

## Kompletterande övergripande mål

Skogen, det öppna kulturlandskapet och ån är stora kvalitéer i Gemla. Målbilden, det framtida tillståndet vi strävar efter, för Gemla-Öja inbegriper en utveckling som resulterar i; Att utmed Helige Å finns flera platser med grillplats, vindskydd, ytor för spontan lek samt stigar. Att ett större besöksområde med bland annat sittplatser, grillplats, camping och någon form av övernattningsplats finns på Holmen mitt i Helige å. Att elljusspåret och Granvallen kopplats samman med upplysta motionsspår som gör att det känns tryggt även under årets mörka delar. (Fördjupad översiktsplan för Gemla-Öja, 2013) Attraktionskraft och livskvalitet på landsbygden bidrar till att den bofasta befolkningen utanför Växjö stad ökar. Attraktionskraft skapas bland annat genom ett rikt kultur- och fritidsliv och ett starkt engagemang och gemenskap i kombina-

tion med den småländska naturen. Ren luft, rent vatten, rogivande natur, tystnad och odling är några av landsbygdens värden som bidrar till god livskvalitet. (Landsbygdsprogrammet, 2013)

## Utvecklingsprinciper

### God tillgång till attraktiva parker och naturområden

Närheten och tillgängligheten till parker och naturområden ska i utvecklingen av Gemla-Öja betraktas som en kvalitet, attraktionsfaktor och möjlighet till att bidra till mötesplatser och ett rikt friluftsliv, både i befintliga områden och i utbyggnadsområden. Befintliga natur- och kulturvärden ska säkerställas och en variation av upplevelsevärden och aktiviteter som är attraktiva för människor av olika ålder, kön, etnicitet, funktionshinder och intresse ska eftersträvas när de gröna miljöerna utvecklas.

### Ett sammanhängande grönt nätverk

Den övergripande strukturen av gröna stråk som knyter samman grönområden, sjöar och bostadsområden ska utvecklas och kompletteras för att stärka Gemla-Öjas gröna karaktär. De gröna stråken bidrar till att öka den biologiska mångfalden och möjliggör rekreation även längs längre sammanhängande sträckor. De gröna stråken ska utvecklas för att stärka visuella samband och bidra till en intressant, varierad och upplevelserik miljö.

### Ett rikt växt- och djurliv i Gemla och Öja

Den biologiska mångfalden ska ses som en naturresurs, en tillgång och ett långsiktigt ansvar som bör stärkas då Gemla-Öja utvecklas. Områden med höga naturvärden bör särskilt tryggas och möjligheterna till arters spridning mellan olika delar av tätorten och det omgivande landskapet ska säkerställas.



### **Landskapet lägger grunden för Gemlas och Öjas karaktär och attraktivitet**

När Gemla-Öja utvecklas ska det befintliga landskapet med dess natur- och kulturvärden bevaras och förstärkas. Vid utveckling av Gemla-Öja bör särskilt närheten till naturen samt odlings- och betesmarker ses som en kvalitet och om möjligt bevaras.

### **Gemlas och Öjas kulturhistoriska värden och identitet ska tas tillvara och utvecklas**

Kulturmiljön spelar en viktig symbolisk, historisk och social roll för Gemlas och Öjas invånare och har stora upplevelsevärden. Gemlas och Öjas karaktär och identitet tas tillvara genom att kulturmiljöer ses som en resurs och värdefull tillgång som i högre grad lyfts fram och levandegörs.

### **Tillgängliga strandmiljöer och sjöar**

Tillgängligheten till Gemlas och Öjas sjöar och vattendrag, Helige å och Gemlasjön, avseende rekreation och rörligt friluftsliv ska öka, med hänsyn till att strandzoner tas tillvara och används på ett sätt som är långsiktigt hållbart för biologisk mångfald och risker för översvämningar.

### **Avsätta och skapa grönytor för hållbarhet och attraktivitet**

Grönskan ska ses som en grundbult för ett hållbart och attraktivt Gemla-Öja. Utöver attraktion, rekreation och biologisk mångfald bidrar grönsstrukturen och landskapet till klimatutjämnning i ett förändrat klimat och lokal produktion från odling och betesmarker i både liten och större skala.

### **Fler träd i Gemla och Öja**

I takt med Gemlas och Öjas utveckling ska befintliga träd värnas och trädbeståndet ska långsiktigt utökas. Särskilt äldre träd i Gemla-Öja och i omgivande landskap, med dess biologiska och kulturhistoriska värden, ska långsiktigt värnas.

### **Dialog, samverkan och kunskapspridning**

När vi utvecklar Gemla-Öjas gröna struktur ska vi ta tillvara på brukarnas engagemang, inspirera privata fastighetsägare och utveckla samverkan med privata markägare och lokala aktörer. Utvecklingen ska såväl gynna som dra nytta av lokalt föreningsliv och lokala kunskapskällor.

# Friluftsliv och rekreation

I detta kapitel behandlas Gemla och Öjas grönområdens olika värden för friluftsliv och rekreation. Värdefulla områden för rekreation och nätverket av gröna stråk, befintliga och förslag på nya, har kartlagts och analyserats med utgångspunkt i tillgänglighet, användning, funktion och upplevelsevärden för att ge en vägledning för grönstrukturens långsiktiga utveckling.

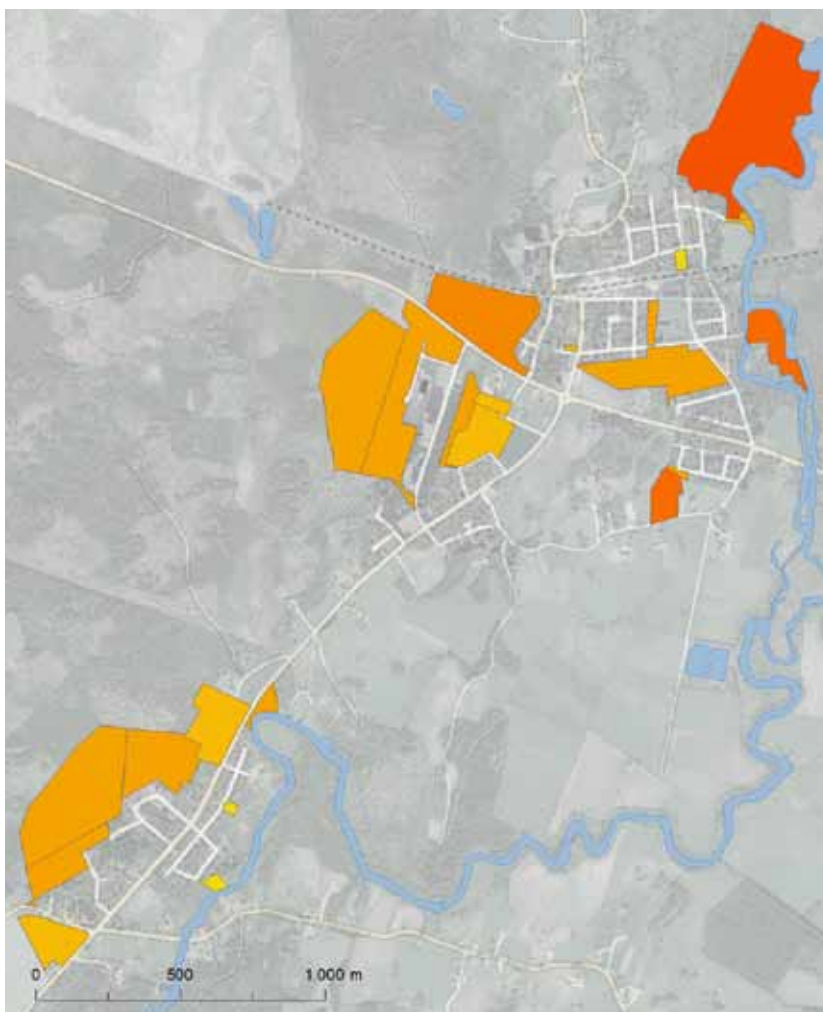
## Tillgänglighet och avstånd till grönområden

Den direkta närheten till grön bostadsmiljö, parker och naturområden är en av Gemla och Öjas stora kvaliteter. Avstånd till grönområden är viktigt att beakta vid förtätning och utbyggnad av orten. För att ett grönområde ska besökas ofta måste det vara lätt att nå från bostaden. Inom 50 meter från bostaden bör det finnas en mindre park, eller gröning, omfattande 0,1-0,5 hektar, med sittmöjlighet, lätt skugga och lekmöjlighet för små barn. Ofta ligger gröningen på kvarters-

mark. Gröningar är viktiga mötesplatser med en strukturerande och orienterande funktion, och är framförallt viktiga för barn och äldre som inte orkar röra sig så långt. Inom 300 meter från bostaden och skolan bör det finnas en park eller ett naturområde med rekreativt värde som är större än en hektar. Dessa grönområden har en social funktion och är viktiga som en plats för möten, för kvällspromenaden, för barnens lek och gemenskap eller för att rasta hunden. Avståndet 300 meter är den sträcka som forskning har visat att de flesta är beredda att till vardags ta sig till fots för att komma till en mindre park eller naturområde. I Gemla och Öja har så gott som alla som bor i orten mindre än 300 meter till en park eller ett naturområde med rekreativt värde. Dessutom är närheten till natur i omgivningen generellt god. Tillgängligheten till grönområden längs gröna stråk behöver dock utvecklas på en del platser.

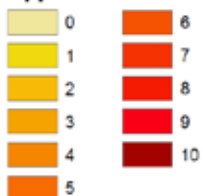






Kartan visar en summering av antalet upplevelsevärden som identifierats i Äryds parker och naturområden.

#### Upplevelsevärden



#### Upplevelsevärden

I "Grönstrukturprogrammet för Växjö stad" (2013, s 35) presenteras tio upplevelsevärden som är viktiga för att skapa attraktiva platser för rekreation. Upplevelsevärdena utgörs av frihet och rymd, skogskänsla, rofylldhet, vildhet, artrikedom, samvaro, lekfullhet, kulturhistoria, allmänningen samt friluftsliv och aktivitet. Precis som för staden har upplevelsevärden utgjort en del i den inventering av Gemla och Öjas grönområden som pekats ut som värdefulla för

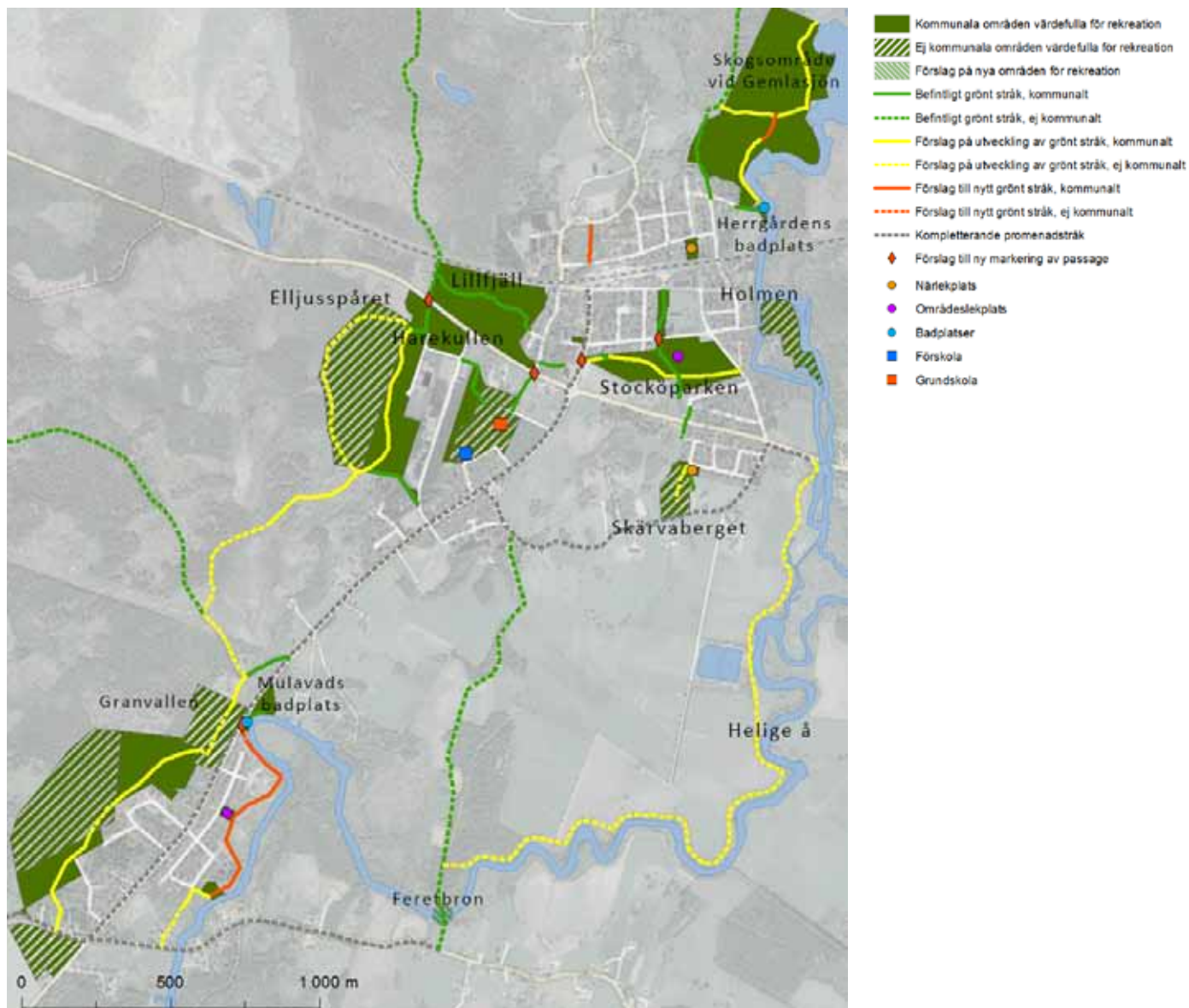
rekreation. Upplevelsevärdena beskriver parken eller naturområdet men är också ett sätt att visa på områdets rekreativa värde. De gröna miljöer som erbjuder en variation av upplevelsevärden är ofta de miljöer som upplevs ha ett högt rekreativt värde och lockar ofta fler besökare av olika åldersgrupper, kön, etnicitet och intresse. En variation av upplevelsevärden är värdefullt såväl inom ett och samma grönområde som mellan olika områden. I kartan presenteras en summering av antalet upplevelsevärden som identifierats i de inventerade grönområdena. En utgångspunkt för utveckling av Gemla och Öjas gröna rekreationsområden är att sträva efter att berika variationen av upplevelsevärden i ett grönområde eller i flera närliggande grönområden.

#### Områden värdefulla för rekreation

De områden som identifierats som värdefulla för rekreation i Gemla och Öja är de miljöer som ger möjlighet till möten för samvaro och gemenskap samt aktiviteter för återhämtning, motion och lek. Områdena omfattar såväl parker och naturområden som lek- och aktivitetsplatser för barn och ungdomar. Även skolans utemiljö är en betydelsefull samlingsplats, såväl skoltid som fritid. Här beskrivs de grönområden som identifierats som de viktigaste för Gemla och Öja för en större målgrupp besökare. Områdets värde och funktion idag såväl som framtida utvecklingsriktning beskrivs. Även områden som bedömts viktiga att utveckla för att få ett högre rekreationsvärde beskrivs. För mer information om grönområdena som bedömts som värdefulla för rekreation hänvisas till handläggarkartan som är tillgänglig för kommunens tjänstemän och förtroendevalda.

#### Stocköparken

Stocköparken ligger centralt i Gemla. Parken domineras av stora öppna gräsytor som i söder övergår i lövskog. En större damm finns i parken och ett vattendrag sträcker sig genom skogen. I parken finns boulebanor med klubbstuga, grillplats, grusplan och områdeslekplats. Två gångstråk leder genom området, Kärleksstigen och Lyckostigen. Området är mestadels flackt



Kartan visar värdefulla rekreationsområden och gröna stråk, såväl befintliga som nya.



men med en stor höjd av berg i dagen. Fuktig lövskog tyder på perioder av stark vattenpåverkan. Parken kan verka överdimensionerad genom de stora klippta gräsytor. Marken ägs av Växjö kommun.

*Upplevelsevärden:* rofylldhet, allmänning, lekfullhet

*Förslag på utveckling:* Stocköparken har goda möjligheter att få ett högre rekreationsvärde och utvecklas som gemlabornas park och som en målpunkt för skola och förskola genom att förädla de kvaliteter som finns och utveckla gångstråken såväl genom parken som till omgivningen. Vid utveckling av parken är det viktigt att se den som en helhet. Visuella kvaliteter kan utvecklas t.ex. genom att öppna upp kring vattendraget så att vattnet blir synligt och göra i ordning och belysa dammen. Grusplanen kan rustas upp eller anpassas till andra önskemål. För att stärka upplevelsevärdet lekfullhet kan lekplatsen kompletteras t.ex. med en motorikbana. Naturpedagogik kan främjas genom att utveckla t.ex. Kärleksstigen till en naturstig med pedagogiska informationsskyltar, sätta upp insektsbon och ställa om skötseln av någon av gräsytor till äng. I samband med utbyggnad av nya lägenheter norr om parken kommer fler äldre troligtvis använda och ta sig genom parken. Därmed vore det bra att även bredda kärleksstigen så att den blir mer tillgänglig.



### Elljusspåret

I västra Gemla finns ett elljusspår som ligger i en lätt kuperad produktionsskog. Läget i Gemlas utkant intill verksamhetsområdet gör att elljusspåret upplevs avsidet bostadsbebyggelsen men också att det finns möjlighet att röra sig vidare i skogsmark. Två entréer, i norr och i söder, finns med viss information. Anslutande gångvägar och stigar finns i norr, söder och väster, bland annat mot skolan (men då måste Industrivägen passeras) och mot idrottsplatsen Granvallen. Söder om elljusspåret planeras det för nya bostäder. Halva spåret ägs av Växjö kommun och halva är privatägt.

*Upplevelsevärden:* Rofylldhet, rymd, friluftsliv och aktivitet

*Utvecklingsinriktning:* Området kan utvecklas och bli en målpunkt för fler genom att stärka upplevelsevärdet friluftsliv och aktivitet samt koppla området tydligare till omgivningen. Det kan t.ex. göras genom att anpassa elljusspåret bättre till skidåkning genom gallring av skogen så att spåret breddas och därmed lättare blir snötäckt. Den omgivande skogen bör skötas som rekreationsskog. Elljusspåret södra entré kan vara en lämplig plats för ett utegym. För att lättare hitta till området föreslås entréerna till elljusspåret tydliggöras, både i norr och i söder. En tydligare stig mot Granvallen bör också utvecklas vilken kopplar området till såväl idrottsplatsen som till befintliga och planerade bostadskvarter. Stigen kan behöva få en något ändrad sträckning

eftersom den nuvarande går genom området för den planerade bebyggelsen söder om elljusspåret.

### **Lillfjäll**

Norr om elljusspåret och Växjövägen finns ett skogsområde, Lillfjäll, som till större del består av kuperad barrskog. Stigar stäcker sig genom området mot bostadsbebyggelsen i öster. För flera årtionden sedan hade området en skidbacke med skidlift. Backen håller nu på att växa igen med sly. Marken ägs av Växjö kommun.

*Förslag på utvecklingsinriktning:* Lillfjäll föreslås utvecklas som ett område för friluftsliv och aktivitet, framförallt vintertid t.ex. genom att möjliggöra en större pulkabacke. För att nå målet krävs röjning av sly och borttagning av stenar. Belysning och grillplats kan komplettera. En säkrare passage över Växjövägen föreslås för att stärka kopplingen till elljusspår, skolområdet och bostäder i södra Gemla och Öja.

### **Hembygdsgården Harekullen**

Hembygdsgården Harekullen ligger på en höjd intill Gemla skola. Området är mestadels öppet med åker- och ängsmarker i öster och klippt gräsmatta i anslutning till Leksaksmuseet och hembygdsgården Harekullens huvudbyggnad. Stora solitärträd växer kring hembygdsgården och dess komplementbyggnader medan den öppna ängen vid ängsladan inramas av tätare lövskog och trädgrupper. Ett mindre gångstråk går längsmed ängsladan och förbinder skolan med elljusspåret. Informationsskyltar med historia kring området finns på flera platser. Marken ägs av Öja Sockens hembygds- och kulturminnesförening.

*Upplevelsevärden:* rofylldhet, kulturhistoria, samvaro

*Förslag på utveckling:* Hembygdsgården är en viktig kulturhistorisk mötesplats vars karaktär bör bevaras.

### **Skärvaaberget**

Ett brant berg med fin utsikt (som dock be-

gränsas något av vegetationen) över det öppna kultur- och odlingslandskapet. Berget har en vild och spännande karaktär med smala stigar och blandad vegetation. Marken är privatägd.

*Upplevelsevärden:* vild, rymd, lekfullhet, atrikedom

*Förslag på utveckling:* Skärvaabergets karaktär och upplevelsevärden i form av atrikedom och vildhet bör värnas. En tydligare stig upp på berget skulle göra det lättare för fler att ta del av den intressanta platsen. Genom att gallra i vegetationen på någon enstaka plats kan platsen stärkas som utsiktsplats men en vacker vy över kultur- och odlingslandskapet.

### **Holmen**

Holmen är en ö i Helige å med stark närvaro av vattnet. Ön är ett tidigare industriområde där rester från industrianläggningarna finns kvar idag. En kvarn finns vid den västra åfåran vid bron som leder över till Holmen från Kvarnvägen. En öppen gräsyta finns i bron förlängning, i övrigt är Holmen bevuxen med varierad lövskog med höga naturvärden. Holmen är idag privatägd. Marken har privata markägare.

*Upplevelsevärden:* kulturhistoria, atrikedom

*Förslag på utveckling:* Området har i Översiktsplanen för Gemla-Öja pekats ut som LIS-område för natur och rekreation i form av strandnära verksamheter. Det kan vara ett lämpligt område för utveckling av turist- eller besöksverksamhet, t.ex. med bastu, camping, grillplats, övernattnings i form av mindre stugor, café. Kanotläggningsmöjligheterna bör ses över för att undvika de strömma partierna förbi Holmen. Utveckling ska ta hänsyn till områdets höga naturvärden, eventuella markföreningar (i samråd med Miljö- och hälsoskyddsnämnden) och strandskyddsdispens ska sökas. Området ska fortsätta upplevas som allmänt tillgängligt.

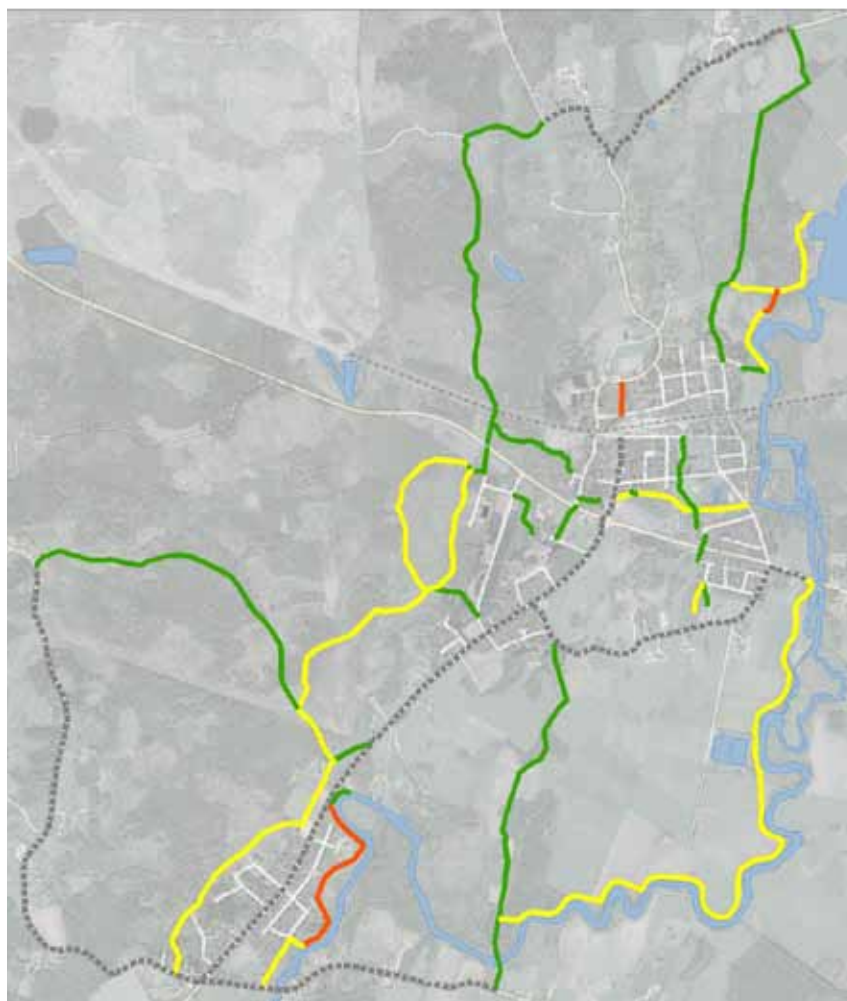
### **Platser vid Helige å och Gemlasjön**

Helige å slingrar sig öster om Gemla och Öja.



Kartan visar befintliga och förslag på nya gröna stråk samt värdefulla kompletterande promenad- och cykelstråk i omgivningarna kring Gemla och Öja.

- Befintligt grönt stråk
- Förslag på utveckling av grönt stråk
- Förslag till nytt grönt stråk
- \*\*\*\*\* Kompletterande promenadstråk



Ån kantas främst av våtmarker odlad mark och träridåer av al. Naturvärdena är höga. Helige å är en stor tillgång för boende i Gemla-Öja och som besöksmål. Ån utgör en del av kanotleden Väreledensleden. Idag finns dock relativt få platser att ta sig ner till ån för gående. Framförallt är det vid Herrgårdens badplats, Holmen, Feretbron, Mulavads badplats ån blir någorlunda tillgänglig. Vid Mulavads badplats finns även en tillgänglighetsanpassad fiskebrygga. Vid Gemlasjön finns en fiskebrygga, grillplats och fågeltorn som dock är relativt svåra att ta sig till p.g.a. skicket på befintliga stigar. Mycket av marken kring Helige å är privatägd men delar ägs av Växjö kommun.

*Upplevelsevärden:* samvaro, allmänning, friluftsliv och aktivitet, rofylldhet

*Förslag på utveckling:* Grönområdena kring ån föreslås utvecklas och skötas med målet att stärka kontakten mellan Helige å och samhället. Kontakten stärks framförallt genom att öka tillgängligheten till ån med hänsyn till åns och strandzonens naturvärden. Gröna promenadstråk längs ån bör stärkas och kompletteras. Utveckling av befintliga stigar föreslås längs invallningen mellan Feretbron och Växjövägen och vid Herrgårdens badplats och Gemlasjön. Ett nytt stråk föreslås mellan Mulavads badplats och Öja båtplats. Fler sittplatser, grillplatser och vindsydd bör anläggas i anslutning till ån för att stärka friluftslivet, exempelvis på ön Holmen och vid Feretbron. Det finns även behov av att se över möjligheterna till kanotläggning. Mulavads badplats bör upprustas och utvecklas utifrån



ett barn- och ungdomsperspektiv. En tydligare koppling mellan Mulavads badplats och Granvallen bör utvecklas genom markering av passage över vägen.

### **Gröna stråk och kompletterande promenadstråk**

Gemla och Öjas grönområden, parker och omgivande skogs- och odlingslandskap länkas samman till en sammanhängande grönstruktur med hjälp av gröna stråk av varierande skala och karaktär. Utveckling av gröna stråk föreslås framförallt längs Helige å och i skogsområdet väster om Gemla och Öja. De gröna stråken ska erbjuda grönska och naturupplevelse i miljö som upplevs offentlig, trygg och ostörd. De bör planeras så att viktiga målpunkter och samlingsplatser samt skolor och förskolor ligger i anslutning till stråken. För mer information om gröna stråk och dess utformning hänvisas till Grönstrukturprogram för Växjö stad.

Till den övergripande strukturen av gröna stråk är det viktigt att ta hänsyn även till andra stråk som är viktiga för promenader och cykelturer. Dessa stråk sträcker sig ofta längre ut, utanför tätorten. Genom medborgardialog har viktiga promenadstråk som gemla- och öjaborna använder till vardags identifierats. Dessa stråk kan skilja sig från de gröna stråken genom att de inte har en lika tydlig grön karaktär eller att de sträcker sig utmed vägar med biltrafik av varierande intensitet. Dock är de fortfarande viktiga komplement till de gröna stråken genom att möjliggöra längre sammanhängande rundor för t.ex. promenader eller cykling och bidrar till upplevelse av det omgivande odlings- och kulturlandskapet. Vid planeringen av gröna stråk är det viktigt att försöka knyta an till övriga promenadstråk som används. I Gemla-Öja arbetar Gemla samhällsråd aktivt med att upprätta och underhålla motionsleder i tätorternas omgivningar vilket bör stödjas.

### **Barn och ungas användning av Gemla och Öjas grönområden**

Offentliga miljöer som park- och naturområden

och aktivitetsytor är viktiga för barn och unga som platser att mötas, umgås, leka och idrotta på. Viktiga platser för detta är t ex lekplatser, spontanytor, badplatser, skolgården och uppehållsplatser. Även idrottplatsen Granvallen är en viktig plats att mötas på. I kartmaterialet för Rekreation och friluftsliv pekas lekplatser av karaktärerna närlekplats och områdeslekplats ut, samt badplatser. För vidare information om vad de olika karaktärerna av lekplatser bör erbjuda och hur lekplatser kan planeras för att vara attraktiva för alla barn och även ungdomar och vuxna hänvisas till "Program för Växjö kommuns lekplatser".

Skolor och förskolor använder ofta park- och naturområden i sin verksamhet. I direkt anslutning till Gemla skola finns ett skogsområde som används flitigt av barnen. En enkätundersökning av vilka andra park- och naturområden som Gemlas skola och förskola besöker och hur de använder dem har även gjorts som del av underlaget till grönstrukturprogrammet. Av svaren framkom att de områden som framförallt används är Elljusspåret, Stocköparken, Hembygdsparken, Skärvaberget med lekplats samt grönstråk och grönområden vid Feret. Dessa grönområden kompletterar skol- eller förskolegården samt ger möjlighet till miljöombyte. Det är viktigt att tillgängligheten och säkerheten från skolor och förskolor till grönområden och lekplatser är god vilket ska säkras genom den övergripande strukturen av gröna stråk och lägutmarkerade områden.

### **Sjö- och vattenrelaterat friluftsliv**

Det sjö- och vattenrelaterade friluftslivet i Gemla-Öja är framförallt kopplat till Helige å som sträcker sig förbi orterna och bl.a. utgör en del av kanotleden Väreledens leden. Kanotleden har utvecklingspotential genom att utveckla befintliga och nya rastplatser samt se över möjligheterna till kanotläggning, framförallt vid Holmen där vattnet är strömt. Fiske sker idag i Helige å och i Gemlasjön och kan också stärkas genom utveckling av rastplatser samt de förslag som ges för att tillgängliggöra Helige å och Gemlasjön bättre. Badplatser finns vid Herrgårdsvägen och

Mulavad. Även Törnåkrabadet som ligger vid sjön Salen en bit söder om Öja är en populär badplats för gemla- och öjaborna.

### Riktlinjer för fortsatt planering

- Ett varierat utbud av grönområden med god tillgänglighet ska eftersträvas. Vid förtätning och utbyggnad av Gemla-Öja är det viktigt att säkra att tillgången och närheten till gröna rekreationsområden från bostäder och skolor förblir god. Planering av större utbyggnadsområden bör därför inkludera utveckling av nya parker eller rekreationsmöjligheter i närliggande natur. Vid nybyggnation ska följande grönytestandard eftersträvas:
  - Inom 50 meter från bostaden ska en gröning, eller mindre närpark, omfattande minst 0,1-0,5 ha finnas med sittmöjlighet, lätt skugga samt lekmöjlighet för småbarn.
  - Inom 300 meter från bostaden ska en park eller naturområde med rekreativt värde omfattande minst 1 ha finnas. *Ansvar: PLK (ÖP + bevaka), SBK (DP), i samarbete med TF, KoF*
- De kommunala grönområdena ska skötas och utvecklas på ett sätt som gör dem variationsrika, attraktiva och skapar trygghet samtidigt som biologisk mångfald främjas. Det kan vara att gynna lövträd, gamla träd och ängsytter och röja utmed stigar, men lämna vissa tätare partier av växtlighet för lek och djurliv. *Ansvar: TF*
- Gemla och Öjas grön- och rekreationsområden ska utvecklas för att stärka attraktivitet och funktion som plats för möten, vistelse och aktivitet för såväl invånare som besökare. En generell utgångspunkt för utveckling är att sträva efter att berika variationen av upplevelsevärden i området. Utveckling bör i första hand prioriteras vid Stocköparken. Även möjligheterna att utöva sjö- och vattenrelaterat friluftsliv bör stärkas med fokus på Helige å och Gemlasjön. *Ansvar: TF och KoF, i samarbete med lokala föreningar och markägare*
- God tillgänglighet ska präglade flera av Gemla och Öjas grön- och rekreationsområden. Framförallt gäller detta angränsningarna och närområdet, men även specifika mål punkter som utsiktsplatser eller särskilda slingor i området ska vara tillgängliga för allmänheten. Anpassning av tillgängligheten krävs så att äldre, funktionshindrade, rullatorer, barnvagnar, cyklar mm inbegrips. Prioriterade platser att utveckla tillgänglighet är Stocköparken och till Helige å. *Ansvar: TF och KoF*
- Gröna stråk bör utvecklas och kompletteras, framförallt för att tillgängliggöra sjöarna bättre. De utpekade gröna stråken bör upplevas offentliga och planeras så att viktiga målpunkter och samlingsplatser samt skolan och förskolan inbegrips. I utbyggnads/förtättningsområden bör nya stråk och gröna länkar utvecklas så att de ansluter till Gemla-Öjas övergripande gröna nätverk. *Ansvar: TF, i samarbete med KoF, PLK, lokala föreningar och markägare; Hänsyn: SBK*
- Säkra passager över större vägar bör säkerställas utifrån förslag till markeringar av passager i den övergripande grönstrukturen. *Ansvar: TF*
- Gemlas och Öjas lekplatser är viktiga för såväl lek och möten, för skola och privat. Tillgängligheten till lekplatser förstärks genom säkra passager tvärs trafikerade vägar och gröna stråk. Lekplatserna bör i sig utvecklas i syfte att skapa varierande lekmöjligheter för barn i olika åldrar och vara jämställda för flickor och pojkar och för barn med funktionsnedsättning. För mer information hänvisas till Program för Växjö kommuns lekplatser. *Ansvar: TF*
- Om områden med värdefulla rekreativa kvaliteter tas i anspråk bör kompensationsåtgärder vidtas. Kompensation bör i första hand ske i närheten av området och kan utgöras av att stärka kvaliteten på ett närliggande rekreationsområde eller att utveckla de rekreativa funktioner/värden som går förlorade på annan plats. *Ansvar: PLK (ta fram metod), i samarbete med SBK, TF, KoF*

# Biologisk mångfald och grönska

Att bevara och gynna biologisk mångfald är viktigt för att värna naturens ekosystem. Ekosystemen bidrar i sin tur med en rad funktioner och tjänster, ofta kallade ekosystemtjänster, som vi människor direkt eller indirekt har nytta av. Det kan vara allt ifrån fotosyntes och kretslopp av näringsämnen, till pollinering av grödor och påverkan på luftkvalitet samt till att skapa goda förutsättningar för rekreativa miljöer som ger positiva hälsoeffekter. Att ändra på ekosystem kan få förödande konsekvenser som ofta är svåra att förutspå. Stor försiktighet om hur vi hanterar biologisk mångfald bör därför råda.

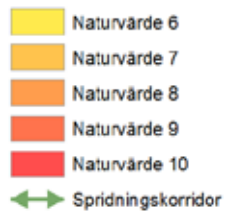
Det här gröstrukturprogrammet presenterar en sammanställning över områden med höga naturvärden samt viktiga naturtyper och spridningskorridorer. I tätorter som Gemla och Öja har en rik biologisk mångfald på många platser utvecklats och gynnats genom människans historiska nyttjande av landskapet. Detta kan kallas det biologiska kulturarvet vars långsiktiga fortlevnad och utveckling förutsätter eller påverkas positivt av brukande och skötsel.

## Naturvärden

Som underlag till planeringen av Gemla-Öjas gröstruktur med fokus på biologisk mångfald och grönska har naturinventeringar utförts i och runt en stor del av Gemlas och Öjas natur och gröna miljöer (Ivarsson, 2014). Områdenas naturvärden har bedömts på en skala från 1-10. Ett står för mycket låga och tio för mycket höga biologiska värden. Naturvärden över sex betraktas som skyddsvärda miljöer ur ett biologiskt perspektiv. Således är det de miljöer som tilldelats naturvärde sex eller högre som redovisas i gröstrukturprogrammet. Naturvärdesrapporten i sin helhet är tillgänglig för tjänstemän och förtroendevalda via handläggarkartan för att ge mer information om varje delområde. Det är viktigt att beakta att naturvärdena inom ett område kan skilja sig från en plats till en annan och vara såväl lägre som högre jämfört med det naturvärde området har fått som helhet. Även mindre enskilda områden och naturelement, som inte identifierats här, kan inrymma höga naturvärden. Naturvärdena utpekade i gröstrukturprogrammet ger en övergripande indikation, men inför planläggning kan dock mer detaljerade naturinventeringar behövas, t.ex. för att avgöra gränsdragning av exploatering.

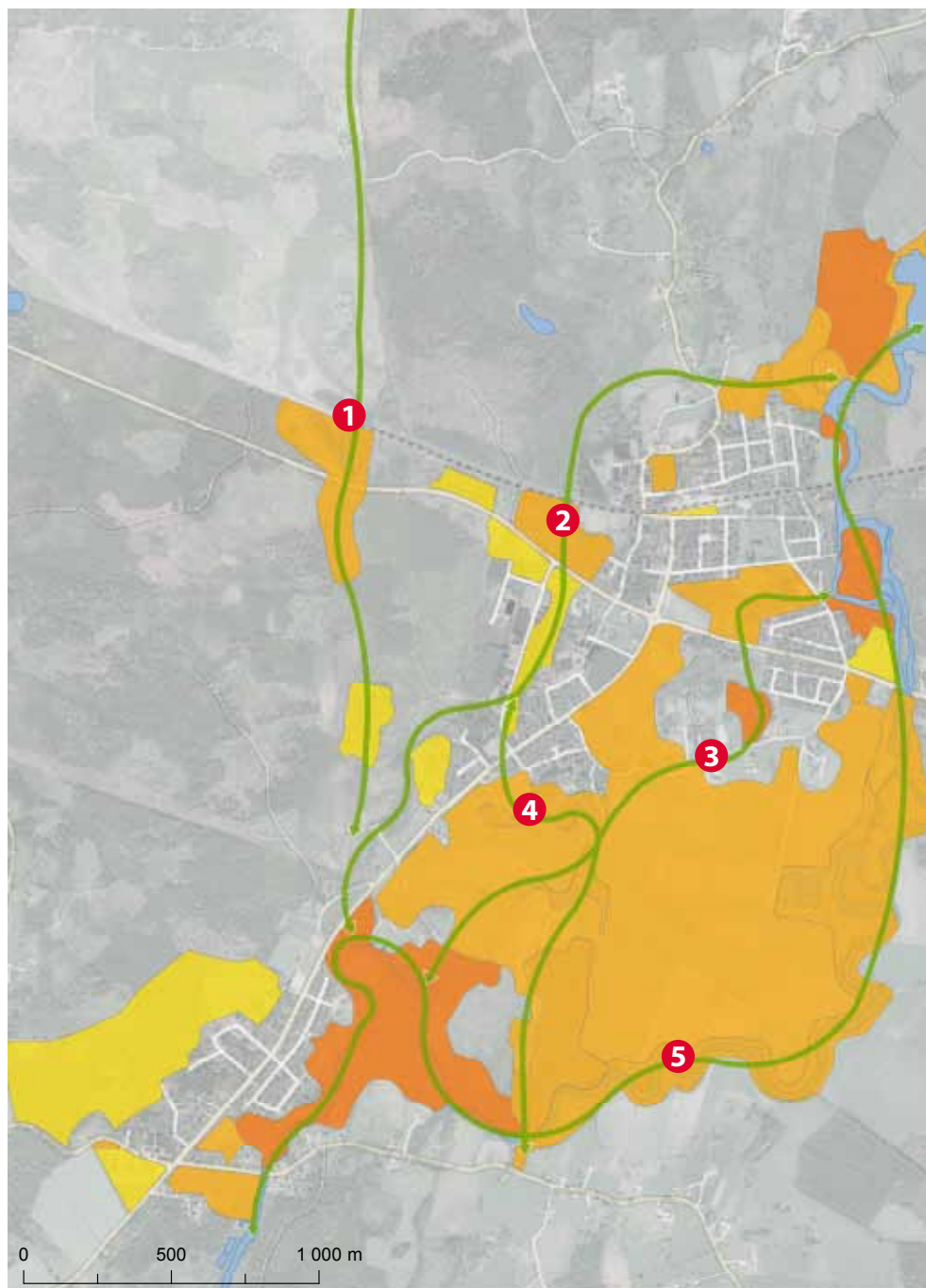


## Höga naturvärden



### Spridningskorridorer:

1. Eksjön - västra Gemla - Helige å  
Prioriterade naturtyper är rinnande vatten och triviallövskog.
2. Gemla säteri - industriområdet - Getaskärv  
Prioriterade naturtyper är öppet kulturlandskap, äldre ädellövträd och triviallövskog.
3. Holmen - Skärvaberget - Getaskärv  
Prioriterade naturtyper är öppet kulturlandskap, äldre ädellövskog och triviallövskog.
4. Getaskärv - Feret  
Prioriterade naturtyper är öppet kulturlandskap, äldre ädellövträd och triviallövskog.
5. Helige å  
Prioriterade naturtyper är rinnande vatten, triviallövskog och äldre ädellövskog.





### Viktiga naturtyper i Gemla-Öja

I Växjö stad har 13 prioriterade naturtyper identifierats. Vid naturinventeringarna i Gemla och Öja har åtta av dessa naturtyper identifierats som viktiga för tätorten. Nedan beskrivs kort de prioriterade naturtyperna i Gemla och Öja samt åtgärder för att långsiktigt gynna dem. I Grönstrukturprogrammet för Växjö stad (2013, s 56-75) finns ytterligare information om hur naturtyperna kan värnas.

#### Rinnande vatten

Rinnande vatten är bland de värdefullaste miljöerna i Växjö kommun. Helige å rinner genom Gemla och Öja och sätter en mycket stor prägel på landskapet. I ån finns bl a utter, den starkt hotade tjockskaliga målarmusslan, den märkliga skinnbaggen vattenfis samt fiskar som färna. Trollsländefaunan är rik med krävande arter som mindre sjötrollslända, sandflodtrollslända och stenflodtrollslända. Längs stränderna till ån finns den rödlistade växten rödlänke samt den sällsynta besöksötemalen. Genom att lämna ån orörd och låta strandzonen huvudsakligen utvecklas fritt gynnas naturtypen.

#### Blomrika marker

De värdefullaste blomrika markerna finns i södra delen av Öja, främst i närheten av kyrkan. Här återfinns exempelvis de båda rödlistade arterna våddsandbi och mindre bastardsvärmare. Det är viktigt att markerna fortsatt hävdas och inte gödglas. Blomrikedomen skulle dessutom kunna bli än större och mer spridd under året med senare lagd bete eller slätter, inklusive vägkantsslätter.



#### Öppet kulturpåverkat landskap

Det öppna åkerlandskapet vid Skärvet är stort och har en värdefull fågelfauna. Bland annat häckar sånglärka, storspov och stenskvätta. I närheten häckar även glada. Skötsel genom aktivt jordbruk gynnar naturtypen. Där inte huvudsyftet är att producera foder och mat, kan blomrika marker skapas genom årlig slätter.

#### Äldre ädellövträd

En ganska viktig naturtyp i området Gemla-Öja. Främst förekommer värdefulla ädellövträdmiljöer längs Skärvavägen. Dessutom finns en värdefull ädellövskog i vid Helige å i norra delen av Gemla vid Herrgårdens badplats. För att värna naturtypen är det viktigt att träden inte avverkas, men även t ex grävning eller kompaktering inom trädens rotskyddszone samt igenväxning kan leda till att träden dör eller får försämrade vitalitet. Om grova träd avverkas, t.ex. av säkerhetsskäl, ska de läggas i biodepå.

#### Äldre barrskog

Vissa högre naturvärden knutna till gran och tall har hittats, exempelvis i skogsområdet mellan Växjövägen och järnvägen väster om bebyggelsen med flera äldre tallar och förekomst av blomkålsvamp. Väster om Gemlasjön finns en värdefull skog med skogsbete och död ved av gran samt förekomst av brandticka. För att gynna naturtypen är det viktigt att spara gamla träd och död ved.





### **Triviallövskog**

De värdefullaste triviallövskogarna finns i anslutning till Helige å. Här förekommer exempelvis mindre hackspett. För att gynna naturtypen är det viktigt att spara gamla träd och död ved.

### **Ängssvampsmarker**

Några få ängssvampsmarker har hittats i Gemla-Öja. I en hagmark norr om bebyggelsen i Gemla hittades den ovanliga musseronvaxskivlingen. Den rödlistade scharlakansröda vaxskivlingen påträffades vid gården Eka väster om Öja kyrka. Svamparna är beroende av god hävd och att ingen näring tillförs.

### **Brynmiljöer**

Fina brynmiljöer finns främst i betesmarker, tidigare betesmarker och i kanten mot åkrar. Hassel är ganska vanlig och lockar till sig den rödlistade nötkräkan under höst och vinter. Blommande träd och buskar bör alltid gynnas i skötseln av grönytor för att värna brynmiljöer.

### **Spridningskorridorer**

Spridningskorridorer är viktiga för att ge möjlighet för växt- och djurlivet att förflytta sig mellan områden med höga naturvärden. På så sätt stärks naturområdenas kapacitet att klara av förändringar och att bli livsmiljö för nya arter. I Gemla och Öja är det nära till naturen i tätorternas omgivning och mellan tätorterna. Denna natur bidrar till goda spridningsmöjligheter. Strandzonen kring Helige å utgör en särskild viktig spridningskorridor. Även natur- och grönområden inom tätorterna är viktiga för arters spridning. I kartmaterialet för Biologisk mångfald och grönska på sid 16 har de viktigaste spridningskorridorerna för Gemla-Öja identifierats. I kartmaterialet för Biologisk mångfald och grönska har de viktigaste spridningskorridorerna genom samhället identifierats. Naturinventeringen som gjorts i samband med grönstrukturprogrammet tillsammans med skogsstyrelsens inventering av nyckelbiotoper och sumpskogar samt länsstyrelsens inventering av våtmarker och ängs- och betesmarker ligger till grund för bedömningen av

spridningskorridorer. De prioriterade naturtyper som är kopplade till respektive spridningskorridor nämns. Ytterligare fördjupning kring spridningskorridorer finns att läsa i Grönstrukturprogrammet för Växjö stad i kapitlet Biologisk mångfald och grönska.

### Riktlinjer för fortsatt planering

- Gemla-Öjas åtta prioriterade naturtyper ska långsiktigt vårdas, bevaras och på lämpligt sätt utvecklas. *Ansvar: TF, Hänsyn: PLK, SBK*
- Spridningskorridorer ska långsiktigt stärkas, bevaras och utvecklas. *Ansvar: TF, Hänsyn: PLK, SBK*
- Vid utveckling av rekreationsstråk i strandzoner vid sjöar och vattendrag och vid utveckling av LIS-områden (Landsbygdsutveckling i strandnära läge) ska hänsyn till platsens naturvärden och goda livsvillkor för växt- och djurlivet bevaras närmast strandlinjen enligt lagstiftning. *Ansvar: SBK i samarbete med TF*
- Med hänsyn till naturvärdena bör tillgängligheten till naturområdena stärkas så att möjlighet ges att uppleva den biologiska mångfalden. Pedagogisk information om områdena kan öka förståelsen för värdet av biologisk mångfald. *Ansvar: TF, i samarbete med KoF*
- Vid exploatering, såväl vid planläggningskede, byggskede och ledningsdragningskede, bör de biologiska värdena identifieras och utvärderas, och särskild hänsyn bör tas för att tillvarata och utveckla dessa värden långsiktigt i tätorten såväl som i det omgivande landskapet. *Ansvar: PLK, SBK och TF*
- Om områden med värdefulla biologiska kvaliteter ändå tas i anspråk eller på annat sätt påverkas av en åtgärd bör kompensationsåtgärder vidtas. Kompensation bör i första hand ske i närheten av området och kan exempelvis innebära att stärka och utveckla vissa biotoper och arter, men behöver utredas i varje specifikt fall. *Ansvar: PLK (ta fram metod), i samarbete med SBK, TF, KoF*

# Klimatutjämning

De gröna miljöerna är viktiga byggstenar i ett långsiktigt hållbart samhälle för att minska effekterna av ett förändrat klimat och extrema vädersituationer. Grönstrukturen kan t ex hantera dagvatten och översvämningar, ge svalka vid höga temperaturer, skydda från skadlig UV-strålning och bidra med en luftrenande funktion. Att integrera gröna miljöer i de bebyggda delarna av Gemla och Öja gör inte bara tätorterna mer attraktiva, rekreativvänliga och artrika, utan även mer hälsosamma, flexibla och robusta ur olika synvinklar.

## Översvänningsrisker från sjöar, vattendrag och vid skyfall

Stora områden runt Helige å, som ligger i anslutning till Gemlas och Öjas tätortsbebyggelse, kan komma att påverkas av översvämningar vid höga vattennivåer och vattenflöden. I kartmaterialet för klimatutjämning visas den översvänningskartering som gjorts för beräknade högsta flöden i Mörrumsån, som Helige å utgör en del av. Eftersom en stor del av området mellan Gemla och Öja, som utgörs framförallt av odlad åker, är invallad och pumpas ut till Helige å, kan översvämningar av områdena inom beräknat högsta flöde även ske vid måttliga vattennivåer och vattenflöden. Det kan t ex ske om någon av invallningsföretagens pumpar stannar eller om isbildningar stoppar upp flödet i ån. Översvämningar har redan skett vid ett par tillfällen. Genom en ökad nederbörd till följd av klimatförändringar kan dagens översvänningsrisk påverkas och bli större. I Gemla och Öja tätorter finns även vissa områden som har en förhöjd risk för översvämning vid skyfall (idag så kallade 100-årsregn). Vissa av områdena med översvänningsrisk vid höga vattennivåer och vattenflöden samt vid skyfall ligger inom befintlig bebyggelse. Fortsatt exploatering av de områden som ligger inom översvänningsrisk bör undvikas. Särskilt viktigt är att undvika ny bebyggelse inom de invallade områdena.

## Grön och naturlig hantering av översvämning och dagvatten

Grönområden vid sjöar och vattendrag har en stor betydelse för att hantera höga vattennivåer och på så sätt undvika översvämning av viktig infrastruktur och bebyggelse. Det finns dessutom potential att utveckla områden i strandzoner med översvänningsrisk till attraktiva rekreativområden.

Gröna miljöer av olika slag är även värdefulla för att undvika översvämningar av dagvatten vid kraftiga regn. Detta eftersom mark med naturlig vegetation och lucker jord kan bromsa upp och infiltrera vatten. Där det inte finns tillräckligt med gröna miljöer är öppna magasin ett annat sätt att hantera dagvatten. Öppna magasin har en fördröjande effekt på dagvattnet. Samtidigt kan de utformas så att de även får ett estetiskt mervärde och blir ett positivt tillskott för den biologiska mångfalden. Beroende på utformning och läge kan de också ha en betydelse för att rena dagvattnet innan det når grundvatten, sjöar och vattendrag.

I kartmaterialet för klimatutjämning har områden för framtida dagvattenhantering i form av öppna magasin pekats ut. Detta är en första bedömning av områden som kan vara lämpliga att undanta från exploatering eller annan bebyggelse för att säkra behovet av nödvändiga ytor för hantering av dagvatten i framtiden. De utpekade områdena för öppna dagvattenmagasin ligger oftast i gröna områden. Varje område måste dock utredas vidare för att avgöra om platsen kan ge en önskad effekt. Det kan också finnas fler områden än de som har pekats ut som kan vara aktuella för framtida dagvattenhantering.

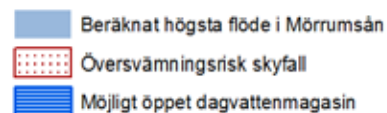
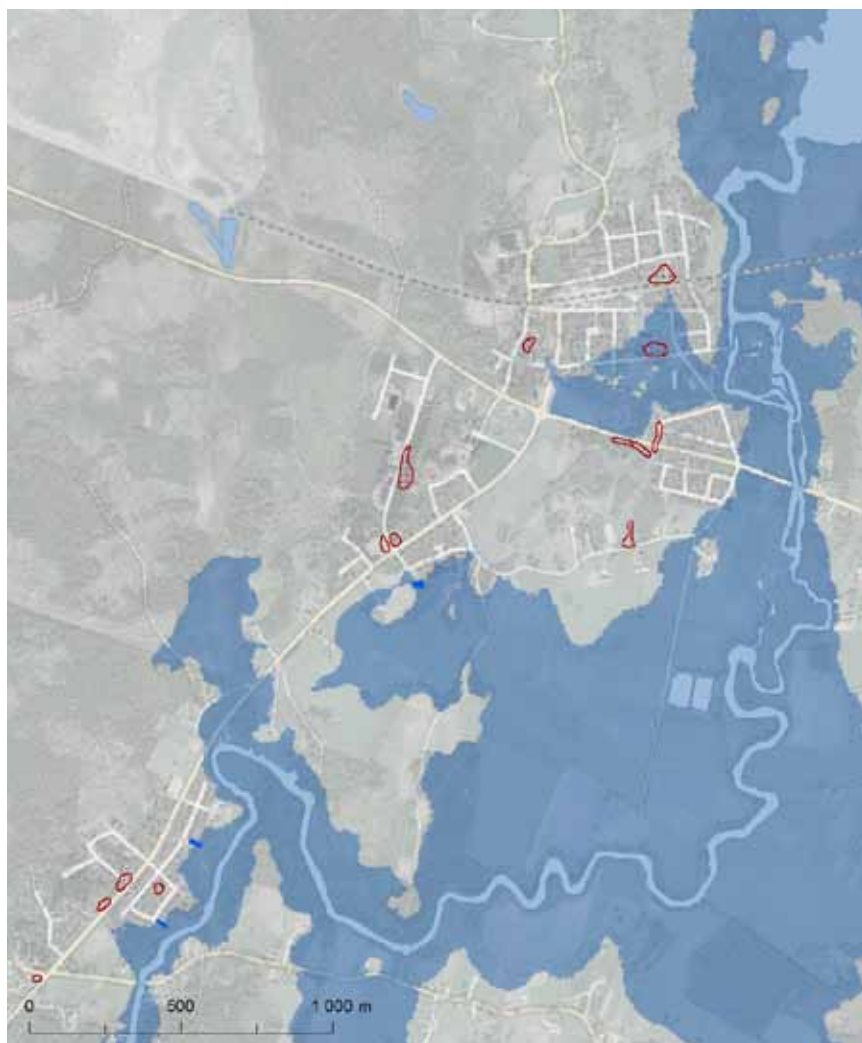
## Grönska för ett bra lokalklimat

Vegetation har en grundläggande roll för klimatet och arters livsförutsättningar genom att binda koldioxid och producera syre. Träd och andra

gröna ytor har även en viktig roll och funktion när det gäller lokalklimatet genom att skapa bättre luftkvalitet, lufttemperatur och vindklimat samt ge skugga och skydd mot UV-strålning. På så sätt bidrar vegetationen till en hälsosammare och behagligare miljö att vistas i. Barn, äldre och sjuka är särskilt sårbara befolkningsgrupper när det gäller t ex höga temperaturer och UV-strålning. Att integrera träd och annan grönska i de utemiljöer som används mycket av barn och äldre, t ex vid förskolor, skolor, äldreboenden, särskilda boenden och vårdboenden bör därför ses som en viktig fråga i utvecklingen av Gemla och Öja.

### Riktlinjer för fortsatt planering

- Gröna ytor är värdefulla för att undvika översvämningar. Detta är något som ska tas hänsyn till vid exploatering. Områden med översvämningrisk bör lämnas som park och naturmark.  
*Ansvar: SBK, i samarbete med TF, PLK*
- Områden utpekade för framtida dagvattenhantering ska tryggas från exploatering.  
*Ansvar: TF i samarbete med SBK, PLK*
- Öppna magasin och andra vattenanläggningar som behövs för att motverka effekter av klimatförändringar och extrema vädersituationer ska utformas så att de uppfyller inte endast en tekniskt väl fungerande lösning, utan även skapar en estetiskt tilltalande helhetsmiljö samt stödjer den biologiska mångfalden. Vidare utredning kring lokalisering, utformning, kapacitet och dimension av framtida dagvattenmagasin med mera krävs i varje enskilt fall.  
*Ansvar: TF*
- Vid utveckling av utemiljöer på skolor, förskolor, äldreboenden, särskilda boenden och vårdboenden bör anpassning till att skapa ett gott och hälsosamt lokalklimat genom träd och annan vegetation vara prioriterat. *Ansvar: Vidingehem eller annan fastighetsägare*
- Träd och annan vegetation på park- och naturmark intill skolor, förskolor, äldreboenden, särskilda boenden och vårdboenden bör värnas.  
*Ansvar: TF Hänsyn: SBK, PLK*





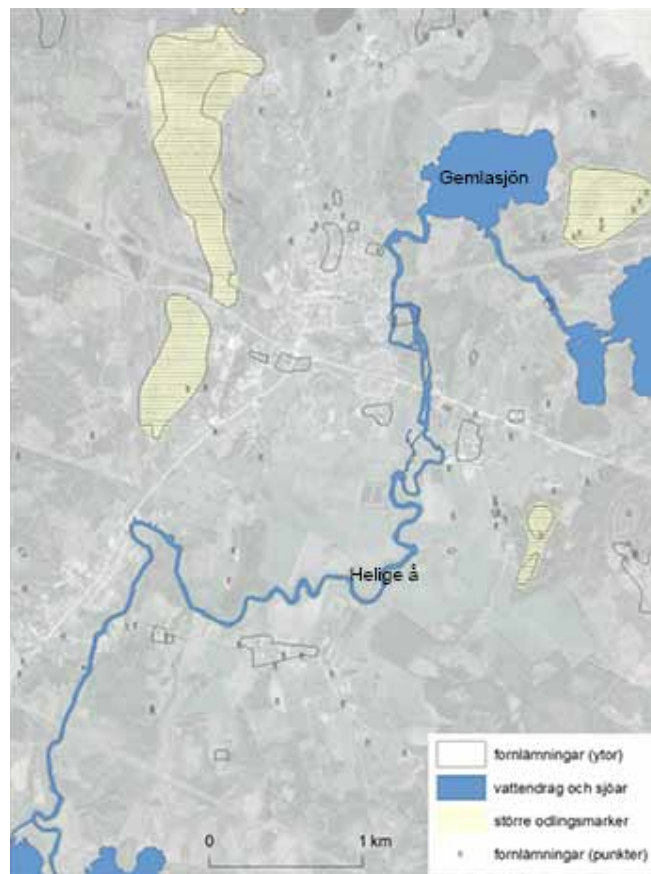
# Kulturhistoria och identitet

Många gröna miljöer i Gemla och Öja har en viktig kulturhistorisk betydelse. De speglar utvecklingen av landskapet och orten med mer eller mindre tydliga kulturspår, som är viktiga att kunna förstå och tolka. Kulturhistoriska miljöer är också en betydelsefull resurs som bör tas tillvara, lyftas fram och även brukas. Kontinuitet över tiden är viktigt för identiteten av en ort. I avsnittet för Kulturhistoria och identitet beskrivs landskapets utveckling under olika tidsepoker samt vilka kulturhistoriska spår från utvecklingen som präglar dagens Gemla och Öja.

## Landskapets utveckling i Gemla och Öja

### Forntid

Vatten och översvämningsmarker lockade jägare och fiskare till trakten. Boplatser etablerades i anslutning till vattnet, vid Getaskärv och Gemla Bos- och Svengårdar. Tidiga odlingsmarker etablerades långt ifrån översvämningsmarkerna och dagens vattendrag. Dessa områden är idag rika på röjningsrösen som spår från tiden.



Schematisk karta över forntidens Gemla



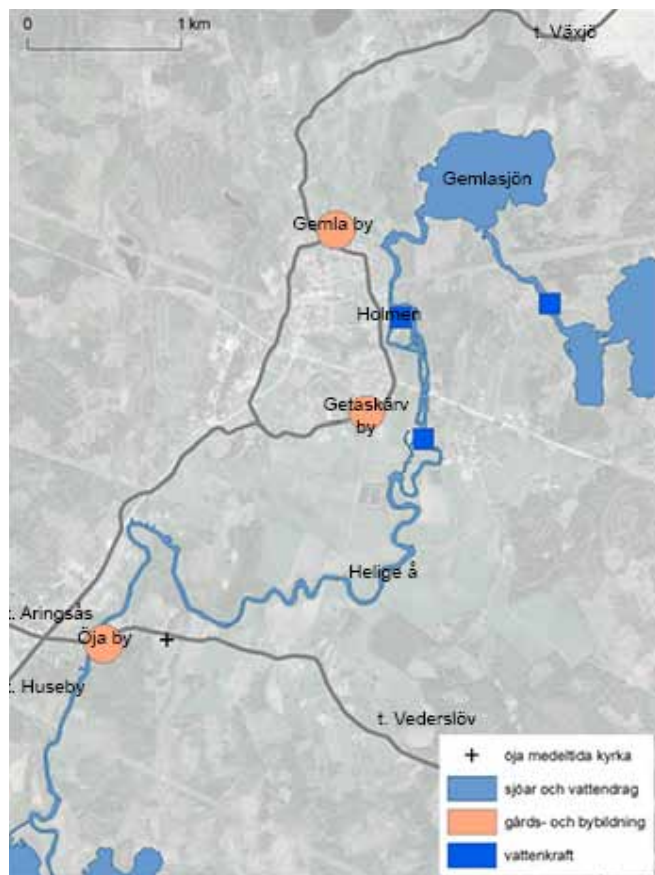
### Medeltid till 1800-tal

Kombinationen av rinnande vatten och brukbar mark skapade förutsättningar för etablering av byarna Gemla, Getaskärv och Öja. Öja kyrka uppfördes troligen redan på 1200-talet. Kvarndrift etablerades vid Holmen och gav 1745 starten till den första industrin i trakten, med fokus på leksakstillverkning. Under 1700-talet startades pappersbruk och gjuteri vid Gemla herrgård.

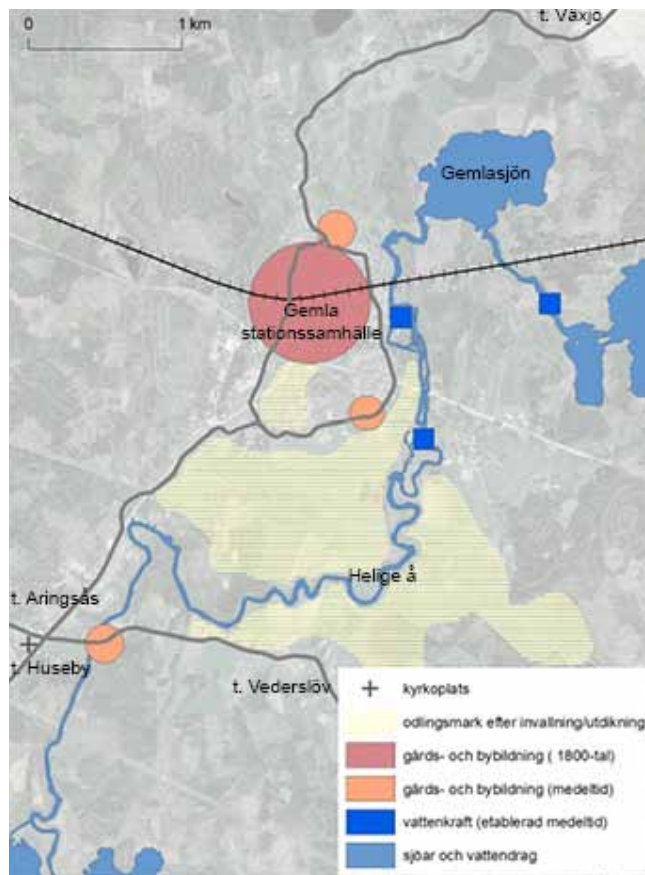
### Sent 1800-tal till modern tid

Laga skifte genomfördes vilket effektiviserade jordbruket och förändrade landskapet med mer sammanhållna jordbruksmarker och delvis utskiftade byar. Sankmarkerna vid Helige å dikades ut och vallades in vilket skapade nya jordbruks-

marker. En ny kyrka uppfördes i Öja under 1850-talet, vilken placerades i den befolkningsmässiga tyngdpunkten och korsningen mellan landsvägarna. Den första skolan startades intill kyrkan. Järnvägen mellan Växjö och Alvesta byggdes och Gemla station invigdes 1865. Järnvägen medförde bättre kommunikationer och gav förutsättningar för etablering av industrier och utveckling av stationssamhället med bostäder, verksamheter och handel. Gemla är särskilt känt för sin leksakstillverkning som startade 1866. Under 1900-talet kom föreningslivet att sätta präg på bygden, bl a genom arbetarrörelsen som uppförde idrottsplatsen Granvallen och Folkets park. 1937 bildades Öja hembygdsförening som förvaltar hembygdsgården Harekullen.



Schematisk karta över medeltidens till 1800-talets Gemla



Schematisk karta över Gemla sent 1800-tal till modern tid

### Viktiga kulturmiljöer i Gemla-Öja

Från att ha varit en jordbruksbygd utvecklades Gemla genom vattenkraften och järnvägen till en industri- och fabriksbygd. Från båda dessa perioder finns det kvar kulturhistoriska miljöer som är viktiga för Gemlas och Öjas identitet. Särskilt viktiga platser att värna är miljöerna kring hembygdsgården Harekullen, ön Holmen med dess rester av industrianläggningar,

stationshusmiljön samt området som omger skärningen mellan vägen mot Öja by och Helige å med det tidigare sockencentrumet och ruinerna från den medeltida kyrkan. Sydväst om Öja finns bruksmiljön Gransholm som är utpekad i Länsstyrelsens kulturmiljöprogram. 1850-talskyrkan i Öja och dess begravningsplats utgör en del av kulturmiljön Bruksholm.



nslag i landskapet som stengärdesgårdar, röjningsrösen och gårdsalléer som är spår från människans historiska nyttjande av landskapet är värdefulla gröna kulturelement och så kallat biologiskt kulturarv som bidrar till förståelsen av landskapets historiska struktur och karaktär.

### Riktlinjer för fortsatt planering

Inför planläggning bör de kulturhistoriska värdena identifieras och beskrivas, och särskild hänsyn bör tas för att tillvarata kulturhistoriskt värdefulla gröna miljöer långsiktigt i Gemla och Öja och det omgivande landskapet. *Ansvar: SBK i samarbete med PLK, KoF, TF*

Vid utveckling och skötsel av park- och naturområden bör intressanta fornlämningar och det biologiska kulturarvet bevaras, värdas och lyftas fram genom lämpliga skötselåtgärder och informationssatsningar. *Ansvar: TF, i samarbete Länsstyrelsen, lokala föreningar och privata markägare*

Visuella samband i landskapet bör upprätthållas och stärkas, särskilt vyer över det öppna kultur-



och odlingslandskapet. *Ansvar: PLK och TF, Hänsyn: SBK*

Kulturhistoriska gröna områden förmedlar Gemla och Öjas historia på ett intressant sätt och har stor pedagogisk potential, och kan med fördel utnyttjas bättre i undervisning, i föreningslivet och i olika kulturella sammanhang. *Ansvar: KoF, UBF, lokala föreningar*





# Odling och betesmarker

Närheten till naturen och landsbygden utgör en del av Gemla och Öjas identitet och attraktionskraft. Jordbruks- och betesmarker är både i nutid och har historiskt varit viktiga inslag i orternas landskap och identitet. Tidigare var odling och djurhållning en förutsättning för att kunna försörja sig. Men även idag är lokal produktion av föda, både i liten och större skala, en del av ett hållbart samhälle. Därför är odlingsbar mark och betesmark i tätorten och i det omgivande landskapet en viktig del av grönstrukturprogrammet.

Betesmarker är betydelsefulla för grönstrukturen genom att de bidrar till den öppna landskapskaraktären och har stora kvaliteter när det gäller upplevelsevärden, biologisk mångfald och i många fall även kulturhistoriska värden. Naturbetesmarker har en lång historisk kontinuitet av bete och skapar därmed förutsättningar för en rad hävdberoende ängssvampar, växter och insekter som fjärilar och bin. Om betet upphör växer marken igen av mer kraftigväxande arter.

Odling i mindre skala har den senaste tiden fått ett uppsving i samband med ökad uppmärksamhet och medvetenhet om råvarornas ursprung och kvalitet. Förutom den uppenbara nyttan av att producera föda, är odling positivt som en so-

cial och kontaktskapande aktivitet där alla åldrar kan delta. Odling kan vara ett sätt att skapa nya platser där människor trivs och engagerar sig, och på så sätt bidra till nya traditioner. Områden för odling och betesmark som är tillgängliga för allmänheten att beskåda eller vistas i berikar också en plats upplevelsevärde, oavsett om man är delaktig i aktiviteterna eller inte.

I Gemla och Öja har många invånare tillgång till en egen trädgård att odla i. Men det finns också invånare som bor i lägenhet med ingen eller liten tillgång till möjlig odlingsyta, eller som för sociala värden skulle kunna tänkas vilja bruka mark genom att ha en egen kolonilott eller genom gemensamma odlingsinitiativ. För grönstrukturprogrammet har därför ett potentiellt område för odlingslotter på kommunal mark identifierats genom en första inventering, på åkermarken mitt emot Macken, vid Stocköparken och vid Herrgårdens badplats. För att realisera odlingslotter behöver först möjligheter att ge tillgång till vatten utredas vidare varpå intresse från medborgare, föreningar eller andra aktörer att odla behöver undersökas.





### Riktlinjer för fortsatt planering

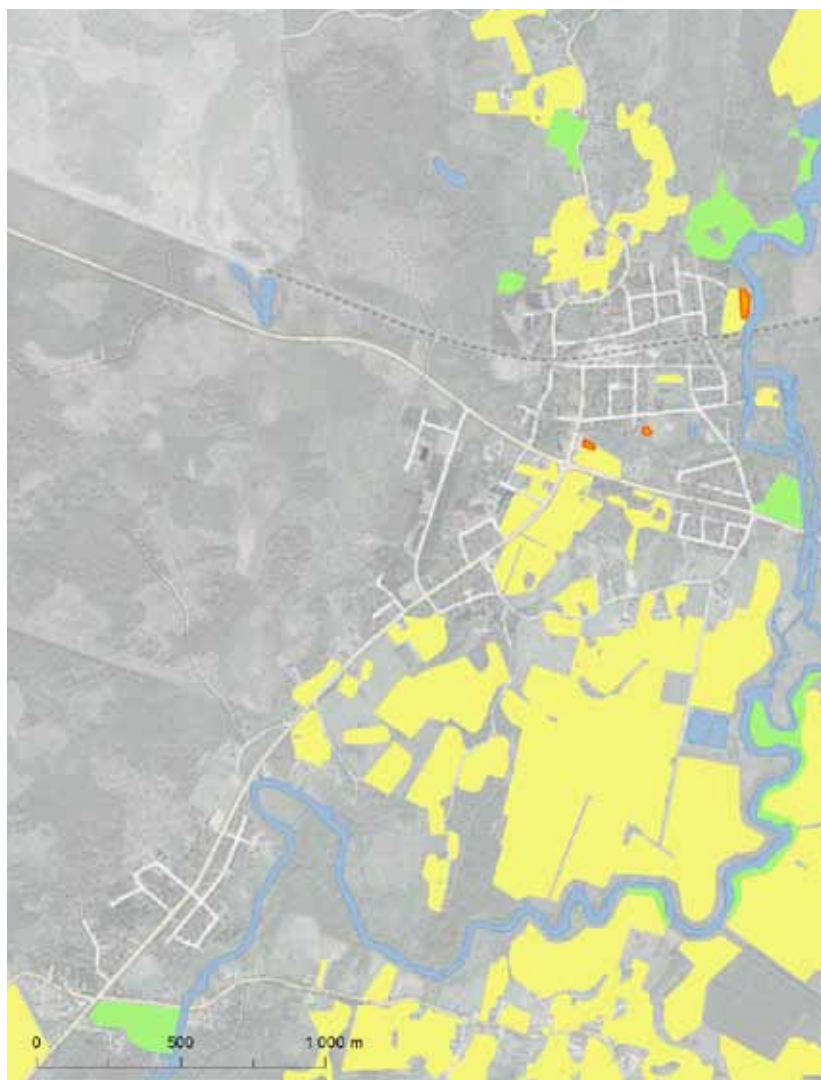
Odlings-, slätter- och betesmark utgör en kvalitet i landskapet och tätorten, och denna funktion bör bevaras och gynnas. *Ansvar: PLK och TF, i samråd med privata markägare, Hänsyn: SBK*


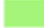

Initiativ till utökad odling och djurhållning på kommunal mark är positivt, och bör om möjligt tillgodoses och stöttas. *Ansvar: PLK (odling), TF (djurhållning)*

Vid identifiering av ytor för odling på kommunal mark ska möjligheterna att ge tillgång till vatten utredas och en avvägning mot andra kvaliteter på platsen göras. För att potentiella odlingslotter ska realiseras behöver det finnas ett tydligt intresse hos medborgare, föreningar eller andra aktörer till att starta upp odling. Dessutom bör möjlighet till eventuell odlingsbod, kompost och stängsel utredas. *Ansvar: PLK, i samarbete med TF*

Möjlighet för gemensam trädgårdskompostlösning för boende i Gemla och Öja bör utredas. *Ansvar: TF, i samarbete med MoH*

Skolor och förskolor bör uppmuntras odla på sin skolgård som ett positivt inslag i utemiljön och i den pedagogiska verksamheten. *Ansvar: UBF, i samarbete med Vidingehem eller annan fastighetsägare*



-  Potentiella ytor för odlingslotter på kommunal mark
-  Betesmark
-  Odlad åker enligt fastighetskartan

# Samlad bild av de gröna värdena

Kartan på nästa sida är en sammanvägning av de fem olika perspektiv som presenterats i Grönstrukturprogrammet för Gemla-Öja. Kartan visar de områden som pekats ut som värdefulla för rekreation, den ungefärliga sträckningen av befintliga och föreslagna gröna stråk, områden där höga naturvärden har identifierats, kulturhistoriskt värdefulla miljöer, områden med risk för översvämningsrisk från sjöar, vattendrag och skyfall samt öppna obebyggda ytor bestående av åker och betesmark. Tanken med kartan är att kunna ge en snabb överblick över vilka värden kopplat till grönstruktur som identifierats i orterna och kan komma att påverkas av en förändring, t.ex. om ett område ska exploateras. Eftersom ingen avvägning mot andra intressen har gjorts i grönstrukturprogrammet, innebär inte de utpekade områdena med gröna värden att en annan framtida markanvändning utesluts.

Viktigt att beakta är att ytor som visar värden för rekreation, biologisk mångfald och kulturhistoria är generaliserade. De indikerar att det finns höga värden i området men vid åtgärder där hela eller delar av området ska tas i anspråk krävs en mer specifik bedömning av vilka konsekvenser detta kan innebära.

## Kända konflikter med övrig planering

### Pågående planläggning för Öpestorp 3:4

Detaljplanen ska möjliggöra nya småhustomter och förskola. Delar av området har naturvärde 6 och området utgör del av en spridningskorridor. Genom området sträcker sig idag en stig som kopplar elljusspåret till Granvallen. Vid exploatering bör hänsyn tas till platsens naturvärden och betydelse för spridningskorridoren samt möjligheten att ta sig mellan elljusspåret och Granvallen. Samrådsversionen av detaljplanen bevarar delar av området som naturmark vilket ger förutsättningar till att bevara dess betydelse som spridningskorridor och möjlighet till grönt stråk mellan Granvallen och elljusspåret.

### Nyexploateringsområde Harekullen 1:8 m.fl

Området för tätortsbebyggelse utpekade i den fördjupade översiktsplanen för Gemla-Öja är idag åkermark med naturvärde 7. Ev. exploatering bör ta hänsyn till naturvärdena. Bedömningen i översiktsplanen är att området tål att exploateras utan väsentlig påverkan av den öppna landskapsbilden. De största värdena kopplade till öppet odlingslandskap och tätortsnära landsbygd finns vid Getaskärv utmed Skärvavägen och vid de invallade områdena vid Helige å, var pågående markanvändning föreslås bevaras.

### Nyexploateringsområde sydöst om skolan

Området för tätortsbebyggelse utpekade i den fördjupade översiktsplanen för Gemla-Öja är idag åkermark och utgör därmed ett värdefullt inslag av öppet landskap. De största värdena kopplat till öppet odlingslandskap och tätortsnära landsbygd bedöms dock finnas vid Getaskärv utmed Skärvavägen och vid de invallade områdena vid Helige å.

### Nyexploateringsområde Svarta vägen nord-väst

Området för tätortsbebyggelse utpekade i den fördjupade översiktsplanen för Gemla-Öja utgörs idag av åkermark och ett rekreativt stråk. Ev. planläggning bör möjliggöra till fortsatt grönt stråk mellan Svarta vägen och Kvarnvägen.

### Nyexploateringsområde mitt emot Macken

Området för tätortsbebyggelse utpekade i den fördjupade översiktsplanen för Gemla-Öja utgörs idag av åkermark med översvämningsrisk från Helige å (Mörrumsån). Området är sedan tidigare planlagt för centrum- och handelsändamål. Översvämningsriskerna innebär att exploatering bör undvikas, eller åtminstone ske med stor hänsyn till översvämningsrisken och de geotekniska förutsättningarna. Området är också utpekade som potentiellt för odlingslotter, vilket ev. kan vara kompatibelt med ny bostadsbebyggelse.

### Nyexploateringsområde söder om Granvallen

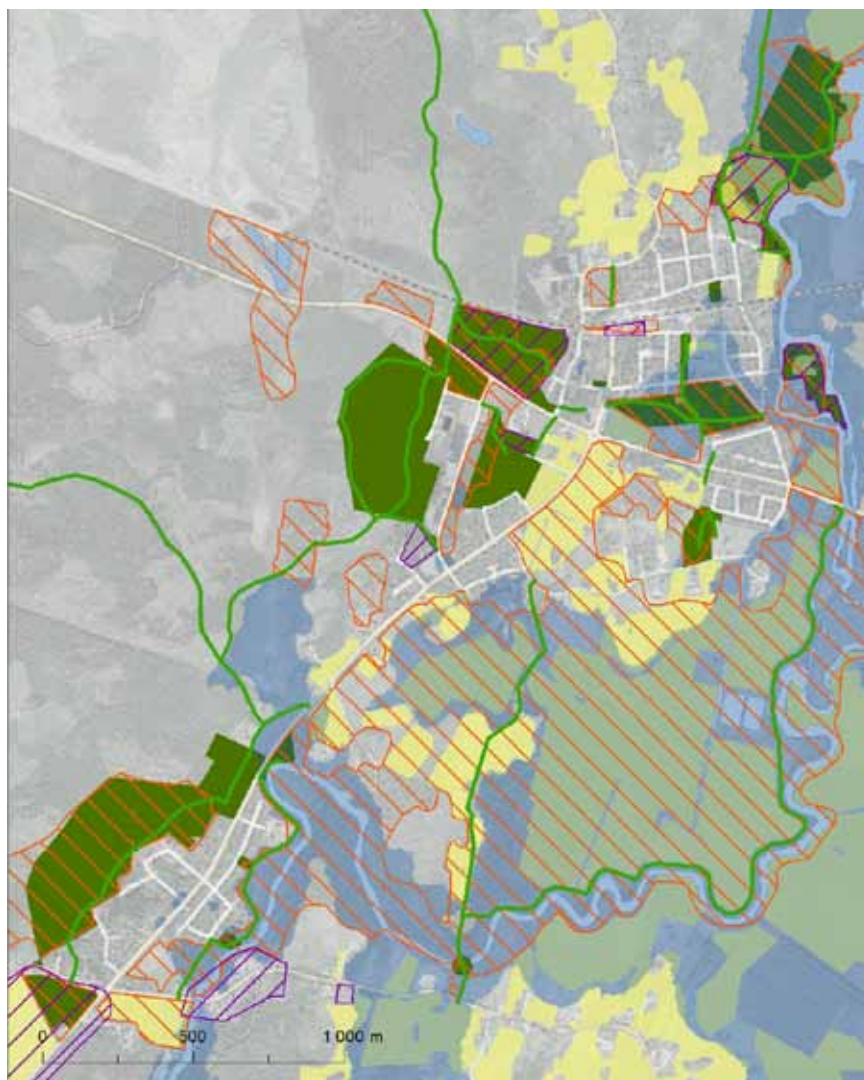
Området för tätortsbebyggelse utpekat i den fördjupade översiktsplanen för Gemla-Öja är ett skogsområde intill idrottsplatsen som har pekats ut som värdefullt för rekreation och har naturvärde 6. Vid exploatering bör förutsättningarna för en god koppling till skogen från tätortsbebyggelsen och idrottsplatsen bevaras och hänsyn bör tas till naturvärdena.







### LIS-område Herrgårdsvägen

LIS-området för tätortsbebyggelse utgörs idag av åkermark och är beläget intill badplatsen vid Herrgårdsvägen och är ett värdefullt område för rekreation. Vid åns strandlinje finns höga naturvärden (naturvärde 8 samt spridningskorridor) och delar av marken riskerar att översvämmas vid höga vattenflöden. Vid exploatering ska en fri passage lämnas längs strandlinjen. Ny bebyggelse bör anpassas till terrängen och värna siktlinjer mot ån från befintlig bebyggelse. Området är också utpekat som potentiellt för odlingslotter, vilket ev. kan kombineras med ny bostadsbebyggelse.

### LIS-område Bergagärdet

LIS-området för tätortsbebyggelse är i grönstrukturprogrammet utpekat som betesmark med naturvärde 7 i anslutning till kulturmiljön vid Öja kyrka och Öja by. Vid exploatering bör hänsyn tas till naturvärdena och en fri passage ska lämnas vid Helige å. Det är viktigt att bebyggelse anpassas till kulturmiljön, se mer information i den fördjupade översiktsplanen för Gemla-Öja (2013) och Öja Bergagärdet - kulturhistorisk bakgrund (Smålands museum rapport 2012:15).



-  Områden värdefulla för rekreation
-  Gröna stråk
-  Höga naturvärden (6-10)
-  Kulturhistoriskt värdefulla miljöer
-  Översvämningsrisk
-  Åker och betesmark









*Europas grönaste stad*

Planeringskontoret

Box 1222  
351 12 Växjö  
tel 0470-410 00  
[www.vaxjo.se](http://www.vaxjo.se)



Grönstruktursprogrammet  
har delfinansierats med  
statligt bidrag till lokala  
naturvårdsprojekt (LONA)