

# Grönstrukturprogram för Lammhult

<b>Dokumenttyp</b> Styrande dokument	<b>Dokumentnamn</b> Grönstrukturprogram för Lammhult	<b>Fastställt/Upprättad</b> Kommunstyrelsen 2016-12-06 § 472	<b>Senast ändrad i dnr:</b> 2016-12-06  Dnr KS/2016- 00618
<b>Dokumentansvarig</b> Samhällsbyggnads- nämnden		<b>Tidigare ändringar</b>	<b>Giltighetstid</b> Tills vidare
<b>Dokumentinformation</b>			

# Grönstrukturprogram för Lammhult



Godkänt i Kommunstyrelsen 2016-12-06.

# Innehållsförteckning

<b>Inledning</b>	<b>3</b>	<b>Biologisk mångfald och grönska</b>	<b>16</b>
Läsanvisning	3	Naturvärden	16
Bakgrund, syfte och målgrupp	3	Viktiga naturtyper i Lammhult	18
Grönstrukturprogrammets roll	4	Spridningskorridor	19
Omfattning och avgränsning	4	Riktlinjer för fortsatt planering	19
Processen	4		
Fortsatt arbete	4	<b>Klimatutjämning</b>	<b>20</b>
		Översvämningsrisker från sjöar, vattendrag och vid skyfall	20
<b>Övergripande mål och principer för Lammhults gröna struktur</b>	<b>5</b>	Grön och naturlig hantering av översvämning och dagvatten	20
Kompletterande övergripande mål	5	Grönska för ett bra lokalklimat	20
Utvecklingsprinciper	5	Riktlinjer för fortsatt planering	21
<b>Friluftsliv och rekreation</b>	<b>7</b>	<b>Kulturhistoria och identitet</b>	<b>22</b>
Tillgänglighet till grönområden	7	Landskapets utveckling i Lammhult	22
Områden värdefulla för rekreation	8	Värdefulla kulturmiljöer i Lammhult	24
Gröna stråk och kompletterande promenadstråk	12	Riktlinjer för fortsatt planering	24
Barn och ungas användning av Lammhults grönområden	13	<b>Odling och betesmarker</b>	<b>26</b>
Upplevelsevärden	13	Riktlinjer för fortsatt planering	27
Sjö- och vattenrelaterat friluftsliv	14		
Riktlinjer för fortsatt planering	14	<b>Samlad bild av de gröna värdena</b>	<b>28</b>
		Kända konflikter med övrig planering	28

## **Projektledare**

**Maria E. Arvidsson**, kommunledningsförvaltningen (t.o.m. juli 2015 och fr.o.m. augusti 2016)

**Sofie von Elern**, kommunledningsförvaltningen (fr.o.m. juli 2015 t.o.m. juli 2016)

## **Projektgrupp**

**Stina Klyft**, stadsbyggnadskontoret

**Lars Andersson**, tekniska förvaltningen (t.o.m. juni 2015)

**Martin Unell**, tekniska förvaltningen (fr.o.m. augusti 2015)

**Anette Fransson**, kultur- och fritidsförvaltningen

## **Övriga medverkande**

Naturinventeringar: Tobias Ivarsson

Kulturhistoriska beskrivningar: Karl-Johan Krantz

## **GIS-ansvarig handläggarkartan**

Karl Magnusson, Stadsbyggnadskontoret  
Kartunderlag: © Lantmäteriet, Geodatasamverkan,  
© Stadsbyggnadskontoret, Växjö kommun

## **Layout**

Kristina Gustafsson, kommunikationsenheten  
Sofie von Elern, kommunledningsförvaltningen

## **Fotografier**

Sofie von Elern, Maria E. Arvidsson, Stina Klyft,  
Tobias Ivarsson

## Läsanvisning

”Grönstrukturprogram för Lammhult” är en vision för Lammhults gröna miljöer och ett planeringsunderlag för den fortsatta utvecklingen av Lammhult. Programmet utgör en beskrivning och en analys av de många funktioner och värden som är knutna till Lammhults gröna miljöer och lyfter på så sätt fram de gröna miljöernas värde i orten och i dess nära omgivning. ”Grönstrukturprogram för Lammhult” ska läsas tillsammans med ”Grönstrukturprogram för Växjö stad 2013”. En stor del av det kunskapsunderlag som ligger till grund för Grönstrukturprogram för Lammhult” redovisas i grönstrukturprogrammet för staden. Avvägningen mellan de olika intressen som är knutna till Lammhults grönstruktur å ena sidan, och andra markanvändningsintressen å andra sidan, görs inte i grönstrukturprogrammet utan i nästa steg, d.v.s. i översiktsplaner, detaljplaner samt i bygglovshandlingen.

Inledningen beskriver grönstrukturprogrammets roll, funktion, omfattning och avgränsningar.

Övergripande mål och principer för Lammhults gröna miljöer anger riktningen för utvecklingen av

Lammhults gröna miljöer med utgångspunkt i de utvecklingsprinciper som fastställts i Grönstrukturprogrammet för Växjö stad och i tidigare styrdokument som t.ex. översiktsplan, landsbygdsprogram och miljöprogram. Utvecklingsprinciperna har anpassats till Lammhults karaktär, läge och funktion som kommunelscentra och som en av kommunens större tätorter utanför Växjö stad.

Precis som i grönstrukturprogrammet för Växjö stad beskrivs de gröna miljöerna och dess värden utifrån fem perspektiv: Rekreation och friluftsliv, Biologisk mångfald och grönska, Klimatutjämning, Kulturhistoria och identitet, samt Odling och betesmarker. De fem perspektiven beskrivs utifrån Lammhults förutsättningar och för varje perspektiv anges riktlinjer för utveckling av de gröna miljöerna i Lammhult. För ytterligare kunskap om hur de olika perspektiven bidrar till hållbarhet och attraktivitet hänvisas till Grönstrukturprogram för Växjö stad 2013.

Slutligen ges en Samlad bild av de gröna värdena där även kända konfliktsituationer med annan planering lyfts.

## Inledning

2013 antogs ett nytt grönstrukturprogram för Växjö stad av kommunstyrelsen. Programmet belyser grönstrukturens många värden och beskriver dem ur fem perspektiv; Friluftsliv och rekreation, Biologisk mångfald och grönska, Klimatutjämning, Kulturhistoria och identitet samt Odling och betesmarker. Programmet är ett gemensamt planerings- och kunskapsunderlag för kommunens olika förvaltningar. För att få ett bättre planerings- och kunskapsunderlag som stöd till bl.a. planering av landsbygdsutveckling i strandnära lägen samt till fortsatt planering för

utveckling av kommunens större tätorter gavs uppdraget att ta fram liknande grönstrukturprogram för Ingelstad, Rottne, Braås, Lammhult, Åryd och Gemla.

Grönstrukturprogrammen riktar sig framförallt till kommunala tjänstemän och förtroendevalda som handlägger respektive beslutar i plan- och byggärenden, lokaliseringsärenden och andra ärenden som direkt eller indirekt berör tätorternas gröna miljöer samt utveckling och förvaltning av dem. Kartmaterialet till grönstrukturpro-

grammen kommer att arbetas in i kommunens GIS-baserade handläggarkarta för att vara lättillgängligt som ett gemensamt planeringsunderlag, framförallt för berörda tjänstemän på olika förvaltningar. Underlaget ska underlätta en sammanvägd bedömning och ett förvaltningsövergripande förhållningssätt i den fortsatta planeringen. Det GIS-baserade underlaget kommer att uppdateras kontinuerligt avseende t.ex. förändrad användning av utpekade områden med gröna värden, status på rekreationsområden och gröna stråk och nya naturvärdesinventeringar. Uppdateringar av underlaget kommer inte påverka ställningstaganden och riktlinjer i grönstrukturprogrammet.

En viktig målgrupp är också intresseorganisationer och föreningar samt markägare som är intresserade av och engagerar sig i utvecklingen av tätorternas gröna miljöer. Strategier, riktlinjer och utvecklingsförslag i tätorternas grönstrukturprogram förväntas inte enbart uppfyllas av kommunen utan även på initiativ av lokala drivkrafter. Samarbeten mellan kommunen, föreningslivet och berörda markägare eftersträvas.

### **Grönstrukturprogrammets roll**

Programmet utgör ett kunskapsunderlag utifrån det gröna perspektivet med åtföljande vägledande riktlinjer för att bevara dessa värden långsiktigt i linje med hushållningen med naturresurser. Grönstrukturprogrammet ger en översiktlig indikation om vilka gröna värden som identifierats i orten och kan komma att påverkas av en förändring, t.ex. om ett område ska exploateras. Konflikter med andra intressen kan förekomma, men behöver inte utesluta det ena eller andra. Grönstrukturprogrammet gör inte några ställningstaganden mot andra allmänna intressen. Avvägningen mellan den övergripande grönstrukturen och andra intressen görs i nästa steg, d.v.s. i översiktsplaner, detaljplaner samt i bygglovsprocessen. Det kan innebära att delar av grönstrukturprogrammet kommer att prövas för att lyftas in i översiktsplanen vid kommande revidering.

### **Omfattning och avgränsning**

Grönstrukturprogrammet för Lammhult omfattar Lammhults tätort med närmaste omland. Programmet behandlar i första hand kommunal park- och naturmark. För att ge en helhetsbild har även viktiga park- och naturområden på privat mark vägts in samt andra intressanta områden för det gröna perspektivet, t.ex. togrmiljöer, skolgårdar och odlingslandskap. Kommunen har dock ingen rådighet över de gröna värdena på privatägd mark och därför är det viktigt med en utökad samverkan och dialog med markägarna för att uppfylla grönstrukturprogrammets ambitioner och utvecklingsförslag som inkluderar såväl planering, förvaltning och skötsel samt eventuella avtal.

### **Processen**

Under 2014 och 2015 har inventeringar, enkäter och medborgardialoger utförts med fokus på tätorternas gröna miljöer. Materialet har därefter sammanställts i programmet ArcGIS. Därefter har materialet analyserats och övergripande utvecklingsprinciper för de fem perspektiven - Friluftsliv och rekreation, Biologisk mångfald och grönska, Klimatutjämnning, Kulturhistoria och identitet samt Odling och betesmarker - arbetats fram.

### **Fortsatt arbete**

Om grönstrukturprogrammets mål, riktlinjer och utvecklingsförslag ska nås bör en handlingsplan för grönstrukturprogrammet tas fram. Handlingsplanen eller handlingsplanerna bör omfatta såväl Växjö stad som de sex tätorterna och ange tydliga prioriteringar, tidplaner, ansvar och investeringar som kan kopplas till budget och verksamhetsplanering.

# Övergripande mål och principer för Lammhults gröna struktur

De övergripande mål som finns i lokala, regionala och nationella styrdokument är vägledande för grönstrukturprogrammets övergripande mål och principer för hur de gröna miljöerna bör ses och utvecklas. I ”Grönstrukturprogrammet för Växjö stad” har övergripande mål från kommunens översiktsplan, miljöprogram och regionala, nationella och internationella mål och handlingsplaner identifierats och utgjort ett underlag för grönstrukturens utvecklingsprinciper. De övergripande mål och utvecklingsprinciper som fastställts för stadens grönstruktur berör även Lammhult och utgör grunden för utvecklingsprinciperna för Lammhults gröna struktur. Utvecklingsprinciperna har anpassats efter Lammhults karaktär, läge och funktion som kommunalscentra och en av kommunens större landsbygdsorter samt till de kompletterande övergripande mål som finns i översiktsplanen för Växjö kommun och i Landsbygdsprogrammet för Växjö kommun.

## Kompletterande övergripande mål

- Ledstjärnor för utvecklingen av tätorterna är bl.a. attraktiva boendemiljöer och centrumförnyelse. Bebyggelse i natursköna och sjönära lägen är kvaliteter som kan bidra till ökat byggande. Det är viktigt att ny bebyggelse utformas med hänsyn till natur- och kulturlandskapet. Centrumförnyelse bidrar till marknadsföring av orten och dess landsbygd. En centrumförnyelse bör utgå från befintliga värden och historiska spår och bör höja attraktiviteten (Från Växjö kommun Översiktsplan, 2005).
- Attraktionskraft och livskvalitet på landsbygden bidrar till att den bofasta befolkningen utanför Växjö stad ökar. Attraktionskraft skapas bland annat genom ett rikt kultur- och fritidsliv och ett starkt engagemang och gemenskap i kombination med den småländska naturen. Ren luft, rent vatten, rogivande natur,

tystnad och odling är några av landsbygdens värden som bidrar till god livskvalitet. (Från Landsbygdsprogrammet, 2013)

## Utvecklingsprinciper

### God tillgång till attraktiva parker och naturområden

Närheten och tillgängligheten till parker och naturområden ska i utvecklingen av Lammhult betraktas som en kvalitet, attraktionsfaktor och möjlighet till att bidra till mötesplatser och ett rikt friluftsliv. Befintliga natur- och kulturvärden ska säkerställas och en variation av upplevelsevärden och aktiviteter som är attraktiva för människor av olika ålder, kön, etnicitet, funktionshinder och intresse ska eftersträvas när de gröna miljöerna i Lammhult utvecklas.

### Ett sammanhängande grönt nätverk

Den övergripande strukturen av gröna stråk som knyter samman grönområden, sjöar och bostadsområden ska utvecklas och kompletteras för att stärka Lammhults gröna karaktär. Stråken bidrar till att öka den biologiska mångfalden och möjliggör rekreation även längs längre sammanhängande sträckor. De gröna stråken ska utvecklas för att stärka visuella samband och bidra till en varierad och upplevelserik miljö.

### Ett rikt växt- och djurliv i Lammhult

Den biologiska mångfalden ska ses som en naturresurs, en tillgång och ett långsiktigt ansvar som bör stärkas då Lammhult utvecklas. Områden med höga naturvärden bör särskilt tryggas och möjligheterna till arters spridning mellan olika delar av tätorten och det omgivande landskapet ska säkerställas.

### Landskapet lägger grunden för Lammhults karaktär och attraktivitet

När Lammhult utvecklas ska det befintliga land-



skapet med dess natur- och kulturvärden bevaras och förstärkas. Vid utveckling av Lammhult bör särskilt närheten till naturen, sjöar samt odlings- och betesmarker ses som en kvalitet och om möjligt bevaras.

#### **Lammhults kulturhistoriska värden och identitet skall tas tillvara och utvecklas**

Kulturmiljön spelar en viktig symbolisk, historisk och social roll för Lammhults invånare och har stora upplevelsevärden. Lammhults karaktär och identitet tas tillvara genom att kulturmiljöer ses som en resurs och värdefull tillgång som i högre grad lyfts fram och levandegörs.

#### **Tillgängliga strandmiljöer och sjöar**

Tillgängligheten till Lammhults sjöar avseende rekreation och rörligt friluftsliv ska öka, med hänsyn till att strandzoner tas tillvara och används på ett sätt som är långsiktigt hållbart för biologisk mångfald och risker för översvämningar.

#### **Avsätta och skapa grönytor för hållbarhet och attraktivitet**

Grönskan ska ses som en grundbult för ett

hållbart och attraktivt Lammhult. Utöver attraktion, rekreation och biologisk mångfald bidrar grönstrukturen och landskapet till klimatutjämnning i ett förändrat klimat och lokal produktion från odling och betesmarker i både liten och större skala.

#### **Värna träd i Lammhult**

I takt med Lammhults utveckling ska befintliga träd värnas och trädbeståndet ska långsiktigt utökas. Särskilt äldre träd i Lammhult och i omgivande landskap, med dess biologiska och kulturhistoriska värden, ska långsiktigt värnas.

#### **Dialog, samverkan och kunskapsspridning**

När vi utvecklar Lammhults gröna struktur ska vi ta tillvara på brukarnas engagemang, inspirera privata fastighetsägare och utveckla samverkan med privata markägare och lokala aktörer. Utvecklingen ska såväl gynna som dra nytta av lokalt föreningsliv och lokala kunskapskällor.

# Friluftsliv och rekreation

I detta kapitel behandlas Lammhults grönområdens olika värden för friluftsliv och rekreation. Värdefulla områden för rekreation och nätverket av gröna stråk, befintliga och förslag på nya, har kartlagts och analyserats med utgångspunkt i tillgänglighet, användning, funktion och upplevelsevärden för att ge en vägledning för grönstrukturens långsiktiga utveckling.

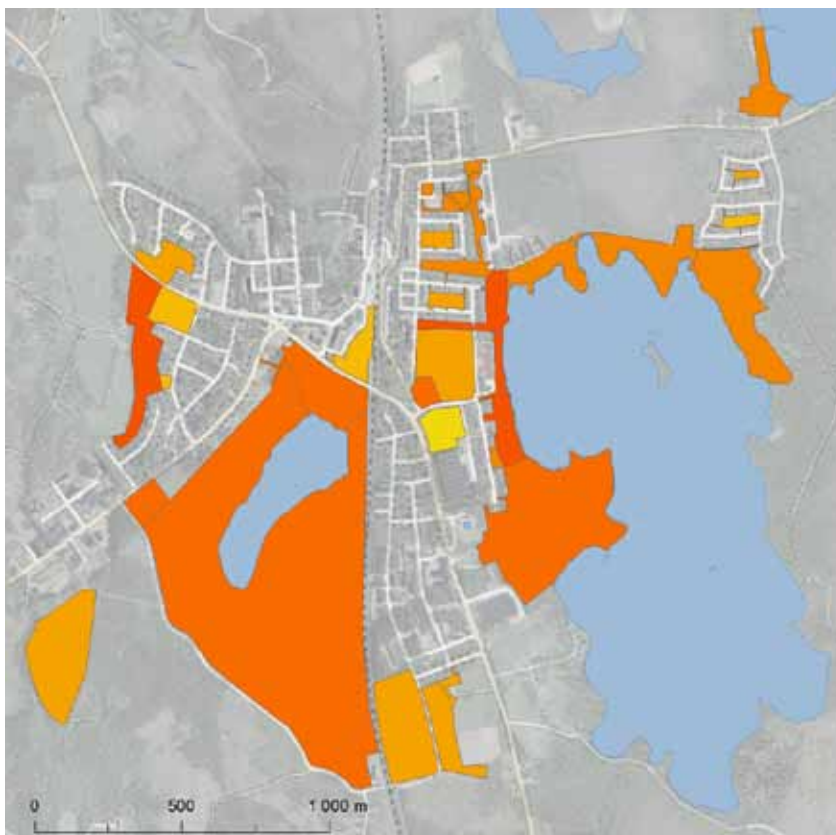
## Tillgänglighet och avstånd till grönområden

Den direkta närheten till grön bostadsmiljö, parker och naturområden är en av Lammhults stora kvaliteter. Avstånd till grönområden är viktigt att beakta vid förtätning och utbyggnad av orten. För att ett grönområde ska besökas ofta måste det vara lätt att nå från bostaden. Inom 50 meter från bostaden bör det finnas en mindre park, eller gröning, omfattande 0,1-0,5 hektar, med sittmöjlighet, lätt skugga och lekmöjlighet

för små barn. Ofta ligger gröningen på kvartersmark. Gröningar är viktiga mötesplatser med en strukturerande och orienterande funktion, och är framförallt viktiga för barn och äldre som inte orkar röra sig så långt. Inom 300 meter från bostaden och skolan bör det finnas en park eller ett naturområde med rekreativt värde som är större än en hektar. Dessa grönområden har en social funktion och är viktiga som en plats för möten, för kvällspromenaden, för barnens lek och gemenskap eller för att rasta hunden. Avståndet 300 meter är den sträcka som forskning har visat att de flesta är beredda att till vardags ta sig till fots för att komma till en mindre park eller naturområde. I Lammhult har så gott som alla som bor i orten mindre än 300 meter till en park eller ett naturområde med rekreativt värde. Områdena är dock inte alltid kommunal mark. Dessutom är närheten till natur i omgivningen generellt god.







Kartan visar en summering av antalet upplevelsevärden som identifierats i Åryds parker och naturområden.

#### Upplevelsevärden



Tillgängligheten till grönområden längs gröna stråk behöver dock utvecklas på en del platser.

#### Upplevelsevärden

I "Grönstrukturprogrammet för Växjö stad" (2013, s 35) presenteras tio upplevelsevärden som är viktiga för att skapa attraktiva platser för rekreation. Upplevelsevärdena utgörs av frihet och rymd, skogskänsla, rofylldhet, vildhet, artrikedom, samvaro, lekfullhet, kulturhistoria, allmänningen samt friluftsliv och aktivitet. Precis som för staden har upplevelsevärden utgjort en del i den inventering av Lammhults grönområden som pekats ut som värdefulla för rekreation. Upplevelsevärdena beskriver parken eller naturområdet men är också ett sätt att visa på områdets rekreativa värde. De gröna miljöer

som erbjuder en variation av upplevelsevärden är ofta de miljöer som upplevs ha ett högt rekreativt värde och lockar ofta fler besökare av olika åldersgrupper, kön, etnicitet och intresse. En variation av upplevelsevärden är värdefullt såväl inom ett och samma grönområde som mellan olika områden. I kartan presenteras en summering av antalet upplevelsevärden som identifierats i de inventerade grönområdena. En lämplig utgångspunkt för utveckling av Lammhults gröna rekreationsområden är att sträva efter att berika variationen av upplevelsevärden i ett grönområde eller i flera närliggande grönområden.

#### Områden värdefulla för rekreation

De områden som identifierats som värdefulla för rekreation i Lammhult är de miljöer som ger möjlighet till möten för samvaro och gemenskap samt aktiviteter för återhämtning, motion och lek. Områdena omfattar såväl parker och större naturområden som lek- och aktivitetsplatser för barn och ungdomar. Även skolans utemiljö är en betydelsefull samlingsplats, såväl skoltid som fritid. Här beskrivs de grönområden som identifierats som de viktigaste för Lammhult för en större målgrupp besökare. Områdets värde och funktion idag såväl som framtida utvecklingsriktning beskrivs. Även områden som har bedömts viktiga att utveckla för att få ett högre rekreationsvärde beskrivs. För mer information om grönområdena som bedömts som värdefulla för rekreation hänvisas till handläggarkartan som är tillgänglig för kommunens tjänstemän och förtroendevalda.

#### Järnvägsparken

Central park med stora klippta gräsytor, grusplan, hundrastgård och områdeslekplats som ligger utmed järnvägen, riksväg 30 och centrumbyggelsen. Trots det centrala läget är parken till stor del outnyttjad och upplevs otrygg och som en baksida till Lammhults centrum. Dessutom är parken bullerstörd genom närheten till järnvägen, Växjövägen och verksamheter i centrum. Parken används som marknadsplats vid Lammhultsdagen i juni. Marken ägs av Växjö kommun.



Kartan visar värdefulla rekreationsområden och gröna stråk, såväl befintliga som nya.

*Identifierade upplevelsevärden:* allmänning, lekfullhet

*Utvecklingsriktning:* Järnvägsparken har stort behov av att lyftas och föreslås utvecklas som en attraktiv, trygg och central mötesplats genom att fler upplevelsevärden skapas i området. Intressanta upplevelsevärden att utveckla i området är friluftsliv och aktivitet samt samvaro vilket kan göras t.ex. genom att anlägga en ny spontanidrottsyta som parkour- eller skejtpark och

att erbjuda nya platser för sociala möten och aktiviteter för människor av olika ålder, kön, funktionshinder och etnicitet. Vid utformning av parken och omgivande gator och stråk är ett viktigt mål att minska upplevelsen av en otrugg baksida. Utveckling bör ta hänsyn till de värdefulla insektsmiljöer som finns i området.

### **Ekegårdsudden**

Ett varierat skogsområde för friluftsliv och motion i sluttning mot sjön Lammen. Här finns

elljusspår och flera anslutande stigar. Områdets huvudentré är vid Hälsoarena Lammhult med Lammhultsbadet och orienteringsklubbens klubbstuga. Möjlighet att ta sig ner till vattnet finns framförallt vid grillplatsen längst ut på Ekegårdsudden samt vid granudden längre söderut. Mitt i området har tidigare funnits en camping med kvarvarande servicebyggnader och uppställningsplatser. Här finns även en boulevard. Området är utpekade i kommunens LIS-program för möjlighet till bostadsbebyggelse. Marken ägs av Växjö kommun.

*Identifierade upplevelsevärden:* rofylldhet, rymd, friluftsliv och aktivitet

*Utvecklingsriktning:* Upplevelsevärdet friluftsliv och aktivitet föreslås stärkas. Det kan göras genom att befintliga anordningar för friluftslivet, t.ex. elljusspår och grillplats rustas upp. Nya anläggningar som t.ex. utegym, naturparkourbana eller en motorikbana för barn kan komplettera. Entréer och informationsskyltar bör göras tydligare, särskilt för besökare som kommer ifrån Hälsoarena Lammhult. En ny stig bör anläggas för att koppla ihop friluftsområdet och den befintliga slingan "lammen runt". i söder som kopplar an till den. Vid en ev. utbyggnad av bo-



städer i det utpekade LIS-området (landsbygdsutveckling i strandnära läge) är det viktigt att beakta de strandnära rekreativiteterna genom ett respektavstånd mellan elljusspår och bebyggelse.

### **Strandstråket vid Lammen**

Ett promenadstråk längs sjön Lammen med fina vyer över vattnet. Vegetationen utgörs på flera platser av äldre lövträdsväxter. I södra delen går stråket genom en betesmark. I norra delen finns en klippt gräsyta med fotbollsmål för spontanidrott och en större gräsyta, stentorget, med en eldstad och god tillgänglighet till sjön. Gångvägen är bitvis grusad, bitvis asfalterad, och ansluter på flera ställen till gångvägar i närliggande grönområden och bebyggelse. I norr fortsätter stråket till Björnö, i söder till elljusspåret. Marken ägs av Växjö kommun.

*Identifierade upplevelsevärden:* rofylldhet, rymd, allmänning

*Utvecklingsriktning:* I området bör möjligheten vistelse, rörelse och samvaro längs stråket stärkas. För att öka social integration och samvaro föreslås grillplatsen vid stentorget utvecklas. Strandstråket bör bli mer tillgängligt och tryggt för äldre och funktionshindrade genom bättre framkomlighet och möjligheter till paus/vila i form av sittplatser och någon mer uppehållsplats vid vattnet. Åtgärder för att gynna tillgänglighet bör prioriteras i närheten av äldreboendet. Delar av stråket kan kompletteras med belysning, vilket lämpar sig bäst vid de delar som inte är betesmark. Eventuella konfliktsituationer för rekreativitet till följd av bete kan undvikas med framkomliga passager i anslutning till betesmarken och bättre information om djurhållning. Möjlighet till kanotläggning föreslås för att gynna möjligheterna för friluftsliv på sjön Lammen.

### **Lygnenrundan**

Ett variationsrikt skogsområde kring sjön Lygnen (lokalt kallat Lygnen) i direkt anslutning till Lammhults centrum. En upptrampad stig med

spänger vid blöta partier finns runt sjön med flera anslutningspunkter. Bitvis öppnar vegetationen upp sig och ger god vattenkontakt men möjligheterna att gå ned till vattnet är få då stora delar av sjön är omgärdad av sankmark. Entrén är centralt belägen men något otydlig på grund av uppvuxen vegetation. Marken är till större del privatägd, men området vid entréen vid centrum ägs av Växjö kommun.

*Upplevelsevärden:* rofylldhet, artrikedom, rymd, friluftsliv och aktivitet.

*Utvecklingsriktning:* Området är värdefullt som frilufts- och aktivitetsområde och har potential att vidareutvecklas som sådant genom att underhålla och förädla de upplevelsevärden som finns. Under 2015 har upprustning av rundan utförts på initiativ av samhällsföreningen genom utbyte av spänger som varit i dåligt skick samt anläggande av grillplats. Även entrén har rustats upp med en ny och tydligare skylt, men skulle kunna kompletteras med mer information om området. Ytterligare upprustningsbehov finns vid en del av den spängade sträckan. Utveckling av någon mer uppehållsplats vid sjön kan höja områdets rekreativvärde.

### **Grevarydys äng**

Kulturlandskap i liten skala med äldre ekar i betesmark öster om Väremsgatan. Väster om Väremsgatan betas marken också men här är skogen tätare. Mot järnvägen finns fuktigare partier med inslag av al. Ett rofyllt promenadstråk trots buller från både riksväg 30 och järnvägen. Den västra betesmarken är detaljplanerad för industri. Marken ägs av Växjö kommun.

*Identifierade upplevelsevärden:* rofylldhet, artrikedom, kulturhistoria

*Utvecklingsriktning:* Området har stor potential att utvecklas genom att förstärka dess upplevelsevärden och karaktär av kulturlandskap. Enkla åtgärder som kan stärka platsens befintliga värden är informationsskyltar, sittplatser för en kort paus/vila samt en enklare passage genom



stängslet som kan användas under perioder då området betas.

### **Allgunnen fritidsområde**

Vid sjön Allgunnen finns en populär badplats. Här finns även en båtplats med längre bryggor och en pir som ger möjlighet till att uppleva sjön. Ett lugnt område med fina vyer ut över Allgunnens skogsklädda stränder. I anslutning till området finns också två tennisbanor samt öppna gräsytor ända fram till stranden. Marken ägs av Växjö kommun.

*Identifierade upplevelsevärden:* rofylldhet, rymd, allmänning, friluftsliv och aktivitet

*Utvecklingsriktning:* Kopplingen mellan badplatsen och Lammhult tätort bör förbättras. En säkrare passage bör finnas över Asavägen mellan Björnö och badplatsen och områdets entré bör förtydligas. Badplatsen är i behov av upprustning, framförallt genom att rensa viken från stenar och tillföra mer sand på stranden. I mån av plats kan någon mer aktivitetsyta skapas.

### **Ljungsberget**

Ett kuperat skogsområde i östsluttning ned mot bebyggelsen. Södra delen utgörs av bokskog med god sikt inne i skogen, men med en sluten upplevelse mot omgivningen. Norrut blir inslag av andra lövträd vanligare. Här är buskskiktet tätare men med en öppnare karaktär mot omgivningen. Upplevs som ett populärt promenadområde med upptrampade stigar i alla väderstreck som förbinder bebyggelsen med kulturlandskapet i väster. Marken är privatägd.





*Identifierade upplevelsevärden:* rofylldhet, rymd, kulturhistoria, vild, artrikedom

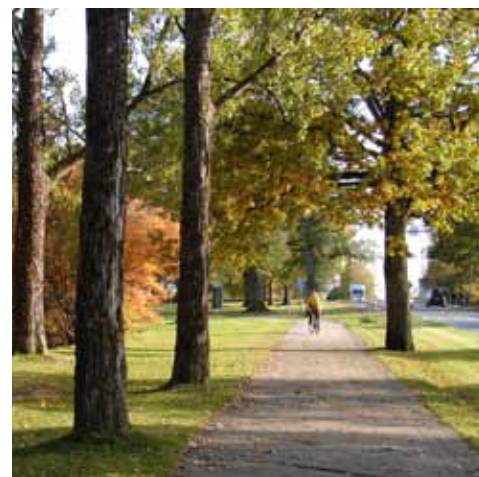
*Utvecklingsriktning:* Området bör bevaras som ett bostadsnära skogsområde där dess befintliga upplevelsevärden bibehålls. Stigsystemet kan förbättras och en bättre och säkrare passage över riksväg 30 föreslås.

### Grönområden vid Herrgårdsgatan

Mellan villa- och radhusbebyggelse intill Herrgårdsgatan finns flera större klippta gräsytor och parkmiljöer i österslutning. De stora grönytorna mellan bebyggelsen är tidstypiska för planeringsstrukturen för detta 60-talsområde. I området finns flera lekplatser. Tidigare stod Lammhults kända draklekskulptur här men som nu är flyttad och avstängd p.g.a. av säkerhetsrisk. En del asfalterade gångvägar går genom grönytorna, men de flesta är idag mycket slitna. I nord-sydlig riktning sträcker sig ett stråk med stora ekar

Kartan visar befintliga och förslag på nya gröna stråk samt värdefulla kompletterande promenad- och cykelstråk i omgivningarna kring Lammhult.

-  Befintligt grönt stråk
-  Förslag på utveckling av grönt stråk
-  Förslag till nytt grönt stråk
-  Kompletterande promenadstråk



i slänten mot bebyggelsen i öster. Här går en otydlig men välanvänd upptrampad stig. Marken ägs av Växjö kommun.

*Identifierade upplevelsevärden:* rofylldhet, allmänning, lekfullhet

*Utvecklingsriktning:* Området bör utvecklas som bostadsnära park genom att stärka befintliga upplevelsevärden och att nya värden som t.ex. samvaro adderas för att skapa en större spänning och variation i området. Exempel på åtgärder är att komplettera gräsytor med ny busk- och/eller trädvegetation, stenar och på någon plats kanske fler lekredskap och platser att umgås på. För att bidra till mer varierade upplevelse och rumslighet men också till ökad biologisk mångfald kan klipphöjden på gräsytor varieras. Vissa ytor kan ställas om till äng. En ny lekskulptur för att ersätta draken är på gång. Om intresse finns kan delar av område i anslutning till Lammen vara lämpligt för odlingslotter.

### Lejonbacken

I utkanten av samhället ligger Lejonbacken som tidigare använts som skidbacke med tillhörande lift. Idag används Lejonbacken främst för terränglöpning och backträning. Här hålls löploppet Trailrun i juni som arrangeras av Orienteringsklubben Norrvirdarna. Intill Lejonbacken har

Lions sin klubbstuga. Området erbjuder fina vyer, men idag förekommer en del slyvegetation i backen. Marken ägs av Växjö kommun.

*Identifierade upplevelsevärden:* rofylldhet, frihet och rymd, skogskänsla

*Utvecklingsriktning:* Området har potential att utvecklas vidare som ett friluftss- och aktivitetsområde med fokus på ungdomars behov. Exempel skulle kunna vara att utveckla en bana för downhill eller mountainbike. Backen bör röjas på sly. Kopplingen till samhället bör stärkas.

### Gröna stråk och kompletterande promenadstråk

Lammhults grönområden, parker och omgivande skogs- och odlingslandskap länkas samman till en sammanhängande grönstruktur med hjälp av gröna stråk av varierande skala och karaktär. Utveckling av gröna stråk föreslås framförallt i

anslutning till och runt sjöarna. De gröna stråken ska erbjuda grönska och naturupplevelse i miljö som upplevs offentlig, trygg och ostörd. De bör planeras så att viktiga målpunkter och samlingsplatser samt skolor och förskolor inbegrips. För mer information om gröna stråk och dess utformning hänvisas till Grönstrukturprogram för Växjö stad.

Till den övergripande strukturen av gröna stråk är det också viktigt att ta hänsyn till andra viktiga promenadstråk, som ofta sträcker sig en längre bit ut utanför tätorten. Genom medborgardialog har viktiga promenadstråk Lammhultsborna använder till vardags identifierats. Dessa stråk kan skilja sig från de gröna stråken genom att de inte har en lika tydlig grön karaktär eller att de sträcker sig utmed vägar med biltrafik av varierande intensitet. Dock är de fortfarande viktiga komplement till de gröna stråken genom att möjliggöra längre sammanhängande promenad-



rundor och bidrar till upplevelse av det omgivande skogs-, odlings- och kulturlandskapet. Vid planeringen av gröna stråk är det viktigt att även försöka knyta an till övriga promenadstråk som används.

### Barn och ungas användning av Lammhults grönområden

Offentliga miljöer som park- och naturområden och aktivitetsytor är viktiga för barn och unga som platser att mötas, umgås, leka och idrotta på. Viktiga platser för detta är t.ex. lekplatser, spontanytor, badplatser, skolgården och uppehållsplatser. Även idrottsplatsen Norrvalla är en viktig plats att träffas på. I kartmaterialet för Rekreation och friluftsliv pekas lekplatser av karaktärerna närlekplats och områdeslekplats ut, samt badplatser. För vidare information om vad de olika karaktärerna av lekplatser bör erbjuda och hur lekplatser kan planeras för att vara attraktiva för alla barn och även ungdomar och vuxna hänvisas till Program för Växjö kommuns lekplatser.

Skolor och förskolor använder ofta park- och naturområden i sin verksamhet. En enkätundersökning av vilka park- och naturområden som Lammhults skola och förskolor besöker och hur de använder dem har därför gjorts som del av underlaget till grönstrukturprogrammet för Lammhult. Av svaren framkom att de områden som framförallt används är Järnvägsparken, Herrgårdsparken, Lammhultsbadet, Ekegårdsudden, strandstråket vid nordvästra Lammen och lekplatser i närheten av Herrgårdsvägen. Dessa grönområden kompletterar skol- eller förskolegården med möjligheter till utflykter, lek, naturundervisning och miljöombyte i allmänhet. Det är viktigt att tillgängligheten och säkerheten från skolor och förskolor till grönområden och lekplatser är god vilket ska säkras genom den övergripande strukturen av gröna stråk och lågtrafikerade områden.

### Sjö- och vattenrelaterat friluftsliv

Lammhult omgärdas av flera sjöar i direkt eller nära anslutning till tätorten. Fiske sker främst i

Allgunnen och Kalven och till viss del i Lammen. Allgunnen är också den främsta sjön för bad med en populär badplats. Intressanta sjöar för fågelskådning är Lygnen och Kalven. Friluftslivet på sjön Lammen har potential att utvecklas genom att främja möjligheterna till paddla kanot och kajak. För att uppnå detta bör någon kanotiläggningsplats och eventuell utökning bryggor skapas vid Lammens västra strand.

### Riktlinjer för fortsatt planering

- Ett varierat utbud av grönområden med god tillgänglighet ska eftersträvas. Vid förtätning och utbyggnad av Åryd är det viktigt att säkra att tillgången och närheten till gröna rekreationsområden från bostäder och skolor förblir god. Planering av större utbyggnadsområden bör därför inkludera utveckling av nya parker eller rekreationsmöjligheter i närliggande natur. Vid nybyggnation ska följande grönytestandard eftersträvas:
  - Inom 50 meter från bostaden ska en gröning, eller mindre närpark, omfattande minst 0,1-0,5 ha finnas med sittmöjlighet, lätt skugga samt lekmöjlighet för småbarn.
  - Inom 300 meter från bostaden ska en park eller naturområde med rekreativt värde omfattande minst 1 ha finnas.*Ansvar: PLK (ÖP + bevak), SBK (DP), i samarbete med TF, KoF*
- De kommunala grönområdena ska skötas och utvecklas på ett sätt som gör dem variationsrika, attraktiva och skapar trygghet samtidigt som biologisk mångfald främjas. Det kan vara att gynna lövträd, gamla träd och ängsytor och röja utmed stigar, men lämna vissa tätare partier av växtlighet för lek och djurliv. *Ansvar: TF*
- Lammhults grön- och rekreationsområden ska utvecklas för att stärka attraktivitet och funktion som plats för möten, vistelse och aktivitet för såväl invånare som besökare. En generell utgångspunkt för utveckling är att sträva efter att berika variationen av upplevelsevärden i området och att området ska vara attraktivt för besökare av olika åldrar, kön, etnicitet, funktionshinder och intressen. Utveckling bör i första hand prioriteras vid Järnvägspark-

ken, Ekegårdsudden och Strandstråket. Även möjligheterna att utöva sjö- och vattenrelaterat friluftsliv bör stärkas med fokus på Lammen.

*Ansvar: TF och KoF, i samarbete med lokala föreningar och markägare*

- God tillgänglighet för alla ska prägla flera av Lammhults gröna- och rekreationsområden. Framförallt gäller detta angöringspunkterna och närområdet, men även specifika målpunkter som utsiktsplatser eller särskilda slingor i området ska vara tillgängliga för allmänheten. Anpassning av tillgängligheten bör inbegripa äldre, funktionshindrade, rullatorer, barnvagnar, cyklar mm. Prioriterade platser att utveckla tillgängligheten på är Strandstråket vid Lammen, delar av Ekegårdsudden, Järnvägsparken och fritidsområdet vid Allgunnen. *Ansvar: TF och KoF*
- Gröna stråk bör utvecklas och kompletteras, framförallt för att tillgängliggöra sjöarna bättre. De utpekade gröna stråken bör upplevas of-fentliga och planeras så att viktiga målpunkter och samlingsplatser samt skolan och förskolan inbegrips. I utbyggnads/förtättningsområden bör nya stråk och gröna länkar utvecklas så att

de ansluter till Lammhults övergripande gröna nätverk. *Ansvar: TF i samarbete med KoF, PLK, lokala föreningar och markägare; Hänsyn: SBK*

- Säkra passager över större vägar bör säkerställas utifrån förslag till markeringar av passager i den övergripande grönstrukturen. *Ansvar: TF*
- Lammhults lekplatser är viktiga för såväl lek och möten, för skola och privat. Tillgängligheten till lekplatser förstärks genom säkra passager och gröna stråk. Lekplatserna bör i sig utvecklas i syfte att skapa varierande lekmöjligheter för barn i olika åldrar och vara jämställda för flickor och pojkar och för barn med funktionsnedsättning. För mer information hänvisas till Program för Växjö kommuns lekplatser. *Ansvar: TF*
- Om områden med värdefulla rekreativa kvaliteter tas i anspråk bör kompensationsåtgärder vidtas. Kompensation bör i första hand ske i närheten av området och kan utgöras av att stärka kvaliteten på ett närliggande rekreationsområde eller att utveckla de rekreativa funktioner/värden som går förlorade på annan plats. *Ansvar: PLK (ta fram metod), i samarbete med SBK, TF, KoF*

KoF - Kultur- och fritidsförvaltningen  
MoH - Miljö- och hälsoskyddskontoret  
PLK - Planeringskontoret (Kommunledningsförvaltningen)  
SBK - Stadsbyggnadskontoret  
TF - Tekniska förvaltningen  
UBF - Utbildningsförvaltningen

Huvudansvarig är understruken





# Biologisk mångfald och grönska

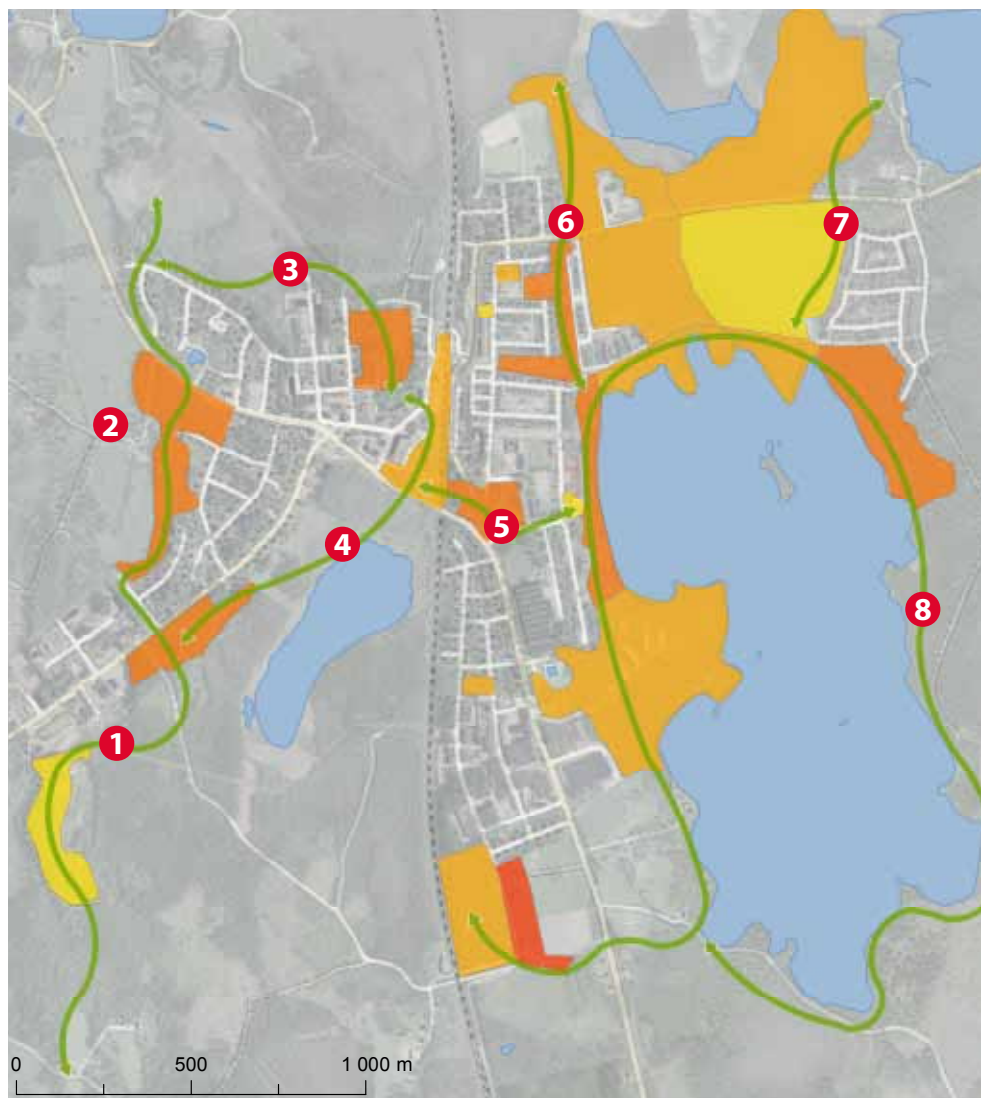
Att bevara och gynna biologisk mångfald är viktigt för att värna naturens ekosystem. Ekosystemen bidrar i sin tur med en rad funktioner och tjänster, ofta kallade ekosystemtjänster, som vi människor direkt eller indirekt har nytta av. Det kan vara allt ifrån fotosyntes och kretslopp av näringsämnen, till pollinering av grödor och påverkan på luftkvalitet samt till att skapa goda förutsättningar för rekreativa miljöer som ger positiva hälsoeffekter. Att ändra på ekosystem kan få förödande konsekvenser som ofta är svåra att förutspå. Stor försiktighet om hur vi hanterar biologisk mångfald bör därför råda.

I Grönstrukturprogrammet för Lammhult presenteras en sammanställning över områden med höga naturvärden samt viktiga naturtyper och spridningskorridorer. I en tätort som Lammhult har en rik biologisk mångfald på många platser utvecklats och gynnats genom människans historiska nyttjande av landskapet. Detta kan kallas det biologiska kulturarvet vars långsiktiga fortlevnad och utveckling förutsätter eller påverkas positivt av brukande och skötsel.

## Naturvärden

Som underlag till planeringen av Lammhults grönstruktur med fokus på biologisk mångfald och grönska har naturinventeringar utförts i och runt en stor del av Lammhults natur och gröna miljöer (Ivarsson, 2015). Områdenas naturvärden har bedömts på en skala från 1-10. Ett står för mycket låga och tio för mycket höga biologiska värden. Naturvärden över sex betraktas som skyddsvärda miljöer ur ett biologiskt perspektiv. Således är det de miljöer som tilldelats naturvärde sex eller högre som redovisas i grönstrukturprogrammet. Naturvärdesrapporten i sin helhet är tillgänglig för tjänstemän och förtroendevalda via handläggarkartan för att ge mer information om varje delområde. Det är viktigt att beakta att naturvärdena inom ett område kan skilja sig från en plats till en annan och vara såväl lägre som högre jämfört med det naturvärde området har fått som helhet. Även mindre enskilda områden och naturelement, som inte identifierats här, kan inrymma höga naturvärden. Naturvärdena utpekade i grönstrukturprogrammet ger en övergripande indikation, men inför planläggning kan dock mer detaljerade naturinventeringar behövas, t.ex. för att avgöra gränsdragning av exploatering.





## Höga naturvärden



## Identifierade spridningskorridorer

1. Västra Lammen, Ljungsberget - Lejonbacken  
Prioriterade naturtyper är äldre bokskog och äldre ädellövträd.
2. Norra Lammhult - Centrum  
Prioriterade naturtyper är äldre ädellövträd och äldre barrskog.
3. Hembygdsgården - Lygnen - Centrum  
Prioriterade naturtyper är äldre ädellövträd, sjöar och stränder, triviallöf.
4. Centrum - Herrgårdsparken - Lammen  
Prioriterade naturtyper är äldre ädellövträd och blomrika marker.
5. Nordvästra Lammen - idrottsplatsen Norrvalla  
Den prioriterade naturtypen är äldre ädellövträd.
6. Lammen - Björnö - Allgunnen  
Prioriterade naturtyper är myrmark och äldre barrskog.
7. Lammen runt - Grevaryds äng  
Den prioriterade naturtypen är triviallövskog.

## Rödlistade arter och andra intressanta arter som påträffats i Lammhult:

Nabbmaskros *Taraxacum prionum* VU  
Svarttandad maskros *Taraxacum duplidentifrons* VU  
Härklomossa *Dichelyma capillaceum* NT  
Åkerkulla *Anthemis arvensis* NT  
Slättergubbe *Arnica montana* VU  
Skogsalm *Ulmus glabra* CR  
Ask *Fraxinus excelsior* EN  
Gröngöling *Picus viridis* NT  
Spillkråka *Dryocopus martius* NT  
Stenknäck *Coccothraustes coccothraustes*  
Entita *Parus palustris*  
Stjärtmes *Aegithalos caudatus*

CR = Akut hotad, EN = Starkt hotad  
NT = Nära hotad, VU = Sårbar



Entitan är en fågel som regelbundet observeras i Lammhult.

### Viktiga naturtyper i Lammhult

I Växjö stad har 13 prioriterade naturtyper identifierats. Vid naturinventeringarna i Lammhult har sju av dessa naturtyper identifierats som viktiga för tätorten. Nedan beskrivs kort de prioriterade naturtyperna i Lammhult samt åtgärder för att långsiktigt gynna dem. I Grönstrukturprogrammet för Växjö stad (2013, s 56-75) finns ytterligare information om hur naturtyperna kan värnas.

### Blomrika marker

De mest värdefulla blomrika markerna finns vid järnvägsstationen, vid Lammhults kyrka/Herrgårdsparken och vid Grevaryd's äng. Bland annat finns rödlistade växter som slättergubbe, svarttandad maskros och nabbmaskros. Det är viktigt att markerna fortsatt hävdas och inte gödslas. Blomrikedomen skulle dessutom kunna bli än större och mer spridd under året med senarelagd bete eller slätter, inklusive vägkantsslätter.

### Äldre ädellövträd

En viktig naturtyp i Lammhult. Många grova ekar i parkmiljöer, som i Herrgårdsparken och vid Lammens västra strand. Grova lindar finns vid Ljungsberget och intill Lindens förskola. För att värna naturtypen är det viktigt att träden inte avverkas, men även t ex grävning eller kompaktering inom trädens rotskyddszon samt igenväxning kan leda till att träden dör eller får försämrade vitalitet. Om grova träd avverkas, t.ex. av säkerhetsskäl, ska de läggas i biodepå.

### Äldre bokskog

I Lammhult finns några små bokskogar som är intressanta, då de ligger i den norra delen av bokens naturliga utbredningsområde. Bokskogarna finns främst i västra delen av tätorten. Fina bokskogspartier finns västra delen av tätorten, som vid Ljungsberget och i området kring hembygdsgården. Naturtypen kan gynnas genom röjning av inslag av gran samt fri utveckling av rena bokbestånd.

### Äldre barrskog

I Lammhult finns idag inga högre naturvärden knutna till barrskog, men flera barrskogsområden som har potential att utveckla höga värden. För att gynna denna utveckling är det viktigt att spara gamla träd och död ved.

### Triviallövskog

De värdefullaste triviallövskogarna finns i fuktiga miljöer exempelvis öster om Ejdervägen. För att gynna naturtypen är det viktigt att spara gamla träd och död ved.

### Brynmiljöer

Fina brynmiljöer finns främst i parker, betesmarker och i glesa ädellövskogar. Blommande träd och buskar bör alltid gynnas i skötseln av grönytor för att värna brynmiljöer.

### Myrmark/kärr

I nordöstra delen av Lammhult finns några tallbevuxna myrar, exempelvis öster om Björnö såväl söder och norr om Asavägen. Genom röjning för att få en mer öppen myrkaraktär kan naturtypen gynnas. Det är också viktigt att bibehålla den naturliga hydrologin.

### Spridningskorridorer

Spridningskorridorer är viktiga för att ge möjlighet för växt- och djurlivet att förflytta sig mellan områden med höga naturvärden. På så sätt stärks naturområdenas kapacitet att klara av förändringar och att bli livsmiljö för nya arter. I Lammhult är det nära till den omgivande naturen och således fungerar denna i sig som en viktig spridningskorridor. Men även områden som

sträcker sig genom Lammhult längs sammanhängande naturområden och längs strandzoner är viktiga för arters spridning. I kartmaterialet för Biologisk mångfald och grönska på sid 17 har de viktigaste spridningskorridorerna genom samhället identifierats. Naturinventeringen som gjorts i samband med gröonstrukturprogrammet tillsammans med skogsstyrelsens inventering av nyckelbiotoper och sumpskogar samt länsstyrelsens inventering av våtmarker och ängs- och betesmarker ligger till grund för bedömningen av spridningskorridorer. De prioriterade naturtyper som är kopplade till respektive spridningskorridor nämns. Ytterligare fördjupning kring spridningskorridorer finns att läsa i Grönstrukturprogrammet för Växjö stad i kapitlet Biologisk mångfald och grönska.

### Riktlinjer för fortsatt planering

- Lammhults sju prioriterade naturtyper bör långsiktigt vårdas, bevaras och på lämpligt sätt utvecklas. *Ansvar: TF Hänsyn: PLK, SBK*
- Spridningskorridorer bör långsiktigt stärkas, bevaras och utvecklas. *Ansvar: TF Hänsyn: PLK, SBK*
- Vid utveckling av rekreativstråk i strandzoner vid sjöar och vattendrag och vid utveck-

ling av LIS-områden (Landsbygdsutveckling i strandnära läge) ska hänsyn till platsens naturvärden och goda livsvillkor för växt- och djurlivet bevaras närmast strandlinjen enligt lagstiftning. *Ansvar: SBK i samarbete med TF*

- Med hänsyn till naturvärdena bör tillgängligheten till naturområdena stärkas så att möjlighet ges att uppleva den biologiska mångfalden. Pedagogisk information om områdena kan öka förståelsen för värdet av biologisk mångfald. *Ansvar: TF i samarbete med KoF*
- Vid exploatering, såväl vid planläggningskede, byggskede och ledningsdragningskede, bör de biologiska värdena identifieras och utvärderas, och särskild hänsyn bör tas för att tillvarata och utveckla dessa värden långsiktigt i tätorten såväl som i det omgivande landskapet. *Ansvar: PLK, SBK och TF*
- Om områden med värdefulla biologiska kvaliteter ändå tas i anspråk eller på annat sätt påverkas av en åtgärd bör kompensationsåtgärder vidtas. Kompensation bör i första hand ske i närheten av området och kan exempelvis innebära att stärka och utveckla vissa biotoper och arter, men behöver utredas i varje specifikt fall. *Ansvar: PLK (ta fram metod), i samarbete med SBK, TF, KoF*



Värdefull bokskog vid Ljungsberget.

# Klimatutjämning

De gröna miljöerna är viktiga byggstenar i ett långsiktigt hållbart samhälle för att minska effekterna av ett förändrat klimat och extrema vädersituationer. Grönstrukturen kan t ex hantera dagvatten och översvämningar, ge svalka vid höga temperaturer, skydda från skadlig UV-strålning och bidra med en luftrenande funktion. Att integrera gröna miljöer i de bebyggda delarna av Lammhult gör inte bara tätorten mer attraktiv, rekreativ och artrik, utan även mer hälsosam, flexibel och robust ur olika synvinklar.

## Översvämningsrisker från sjöar, vattendrag och vid skyfall

Sjön Lammen har inte något större översvämningsrisk idag. Runt Lynnen är marken sank och höga vattennivåer är tidvis ett bekymmer. Det påverkar skogen och rekreativstråket, men utgör inte någon betydande risk för befintlig bebyggelse. Någon kartering över översvämningsrisk från sjöar och vattendrag kring Lammhult har inte tagits fram, men översvämningsrisken för bebyggelse anses överlag låg.

Som följd av klimatförändringar ökar mängden nederbörd vilket gör att översvämningsrisken på orten kan bli större vid skyfall (idag så kallade 100-årsregn). I kartmaterialet för klimatutjämning har områden med en förhöjd risk för översvämnning vid skyfall lagts in.

## Grön och naturlig hantering av översvämnning och dagvatten

Grönområden vid sjöar och vattendrag har en stor betydelse för att hantera höga vattennivåer och på så sätt undvika översvämnning av viktig infrastruktur och bebyggelse. Det finns dessutom potential att utveckla områden i strandzoner med översvämningsrisk till attraktiva rekreativområden.

Gröna miljöer av olika slag är även värdefulla för att undvika översvämnningar av dagvatten vid kraftiga regn. Detta eftersom mark med naturlig

vegetation och lucker jord kan bromsa upp och infiltrera vatten. Där det inte finns tillräckligt med gröna miljöer är öppna magasin ett annat sätt att hantera dagvatten. Öppna magasin har en fördröjande effekt på dagvattnet. Samtidigt kan de utformas så att de även får ett estetiskt mervärde och blir ett positivt tillskott för den biologiska mångfalden. Beroende på utformning och läge kan de också ha en betydelse för att rena dagvattnet innan det når grundvatten, sjöar och vattendrag.

I kartmaterialet för klimatutjämning har områden för framtida dagvattenhantering i form av öppna magasin pekats ut. Detta är en första bedömning av områden som kan vara lämpliga att undanta från exploatering eller annan bebyggelse för att säkra behovet av nödvändiga ytor för hantering av dagvatten i framtiden. De utpekade områdena för öppna dagvattenmagasin ligger oftast i gröna områden. Varje område måste dock utredas vidare för att avgöra om platsen kan ge en önskad effekt. Det kan också finnas fler områden än de som pekats ut som kan vara aktuella för dagvattenhantering.

## Grönska för ett bra lokalklimat

Vegetation har en grundläggande roll för klimatet och arters livsförutsättningar genom att binda koldioxid och producera syre. Träd och andra gröna ytor har även en viktig roll och funktion när det gäller lokalklimatet genom att skapa bättre luftkvalitet, lufttemperatur och vindklimat samt ge skugga och skydd mot UV-strålning. På så sätt bidrar vegetationen till en hälsosammare och behagligare miljö att vistas i. Barn, äldre och sjuka är särskilt sårbara befolkningsgrupper när det gäller t ex höga temperaturer och UV-strålning. Att integrera träd och annan grönska i de utemiljöer som används mycket av dessa grupper, t ex vid förskolor, skolor, äldreboenden, särskilda boenden och vårdboenden bör därför ses som en viktig fråga i utvecklingen av Lammhult.

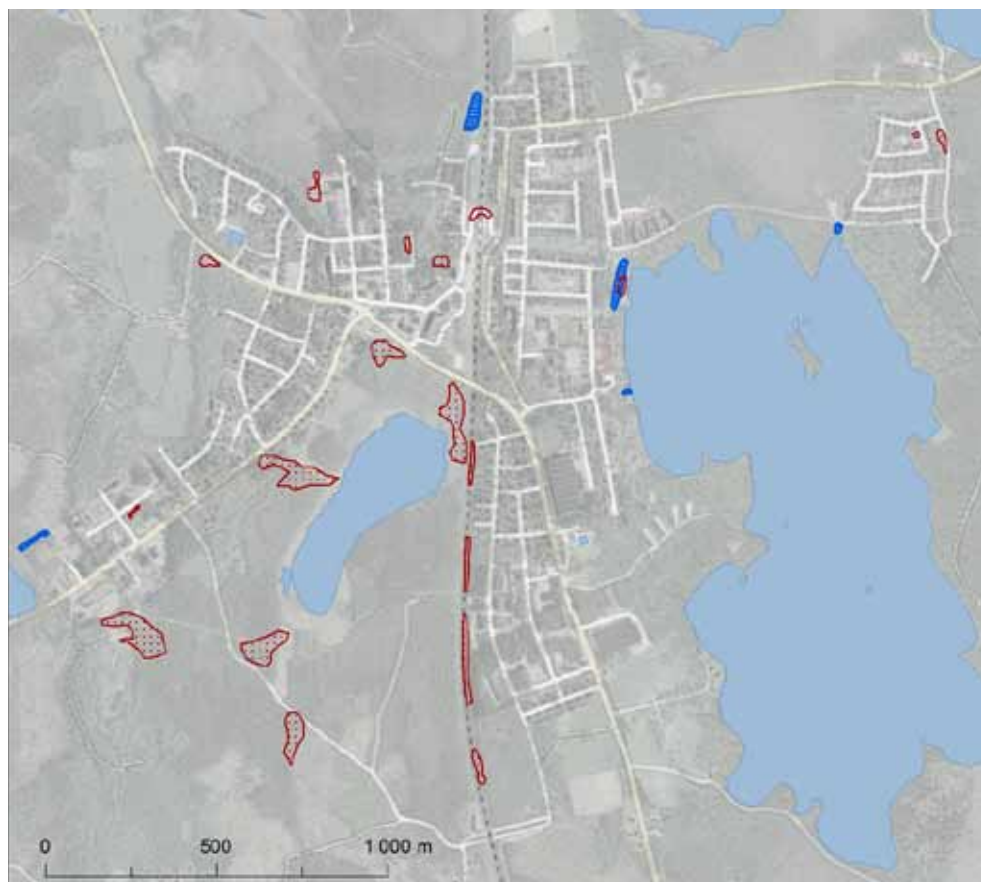
### Riktlinjer för fortsatt planering

- Gröna ytor är värdefulla för att undvika översvämningar. Detta är något som ska tas hänsyn till vid exploatering. Områden med översvämningsrisk bör lämnas som park och naturmark. *Ansvar: SBK, i samarbete med TF, PLK*
- Områden utpekade för framtida dagvattenhantering bör tryggas från exploatering. *Ansvar: TF, i samarbete med SBK, PLK*
- Öppna magasin och andra vattenanläggningar som behövs för att motverka effekter av klimatförändringar och extrema vädersituationer ska utformas så att de uppfyller inte endast en tekniskt väl fungerande lösning, utan även skapar en estetiskt tilltalande helhetsmiljö samt stödjer den biologiska mångfalden. Vi-

dare utredning kring lokalisering, utformning, kapacitet och dimension av framtida dagvattenmagasin med mera krävs i varje enskilt fall.

*Ansvar: TF*

- Vid utveckling av utemiljöer på skolor, förskolor, äldreboenden, särskilda boenden och vårdboenden bör anpassning till att skapa ett gott och hälsosamt lokalklimat genom träd och annan vegetation vara prioriterat. *Ansvar: Vidingeheim eller annan fastighetsägare*
- Träd och annan vegetation på park- och naturmark intill skolor, förskolor, äldreboenden, särskilda boenden och vårdboenden bör värnas. *Ansvar: TF Hänsyn: SBK, PLK*



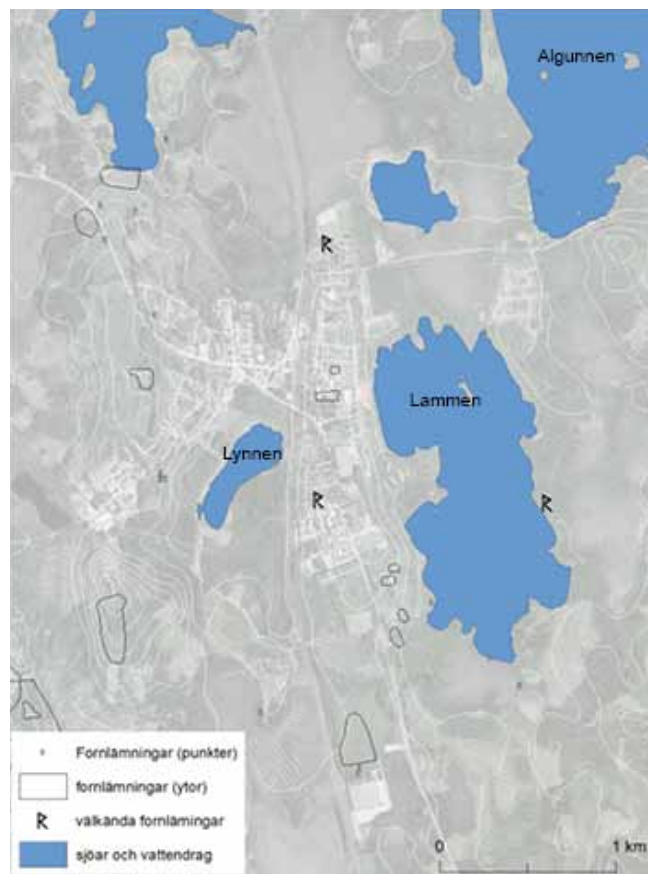
# Kulturhistoria och identitet

Många gröna miljöer i Lammhult har en viktig kulturhistorisk betydelse. De speglar utvecklingen av landskapet och orten med mer eller mindre tydliga kulturspår, som är viktiga att kunna förstå och tolka. Kulturhistoriska miljöer är också en betydelsefull resurs som bör tas tillvara, lyftas fram och även brukas. Kontinuitet över tiden är viktigt för identiteten av en ort. I avsnittet för Kulturhistoria och identitet beskrivs landskapets utveckling under olika tidsepoker samt vilka kulturhistoriska spår från utvecklingen som präglar dagens Lammhult.

## Landskapets utveckling i Lammhult

### Forntid

Lammen, Lynnen och Allgunnen hängde samman och var betydligt mer omfattande i sin utbredning. Tidigare sjöboten utgörs idag av mossmarker. Bosättningar och odlingsmarker etablerades på höjdryggarna intill vattnet. Trakten utgjorde utkanten av Värends centralbygd.



Schematisk karta över forntidens Lammhult

### Medeltid till 1800-tal

Gårdarna Grevaryd och Lammhult etablerades som byar med omgivande odlingsmark. Influenser kom från Nydala och Vadstena kloster och senare också från domkyrkan i Växjö. Sockenkyrka uppfördes i Aneboda på 1340-talet.

Både Grevaryd och Lammhults gård blev säterier med flera torp under sig under 1800-talet. Ett av torpen var nuvarande Ljungsborg.

### Sent 1800-tal till modern tid

Östra stambanan och Lammhult station invigdes på 1860-talet. Järnvägen gav förutsättning för start av träindustrier. Tack vare järnvägen blev småvägarna till Lammhult betydelsefulla och

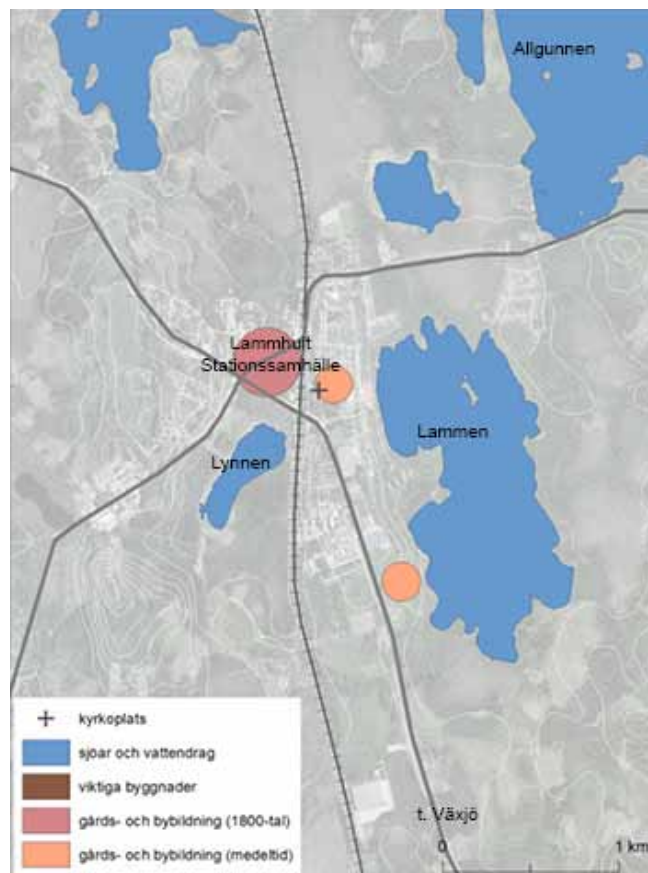
Lammhult blev mer av en centralort. Industrier, med särskilt fokus på möbeltillverkning, och stationssamhället byggdes ut.

1900-talet var starten för föreningsliv med IFK Lammhult och orienteringsklubben Norrvirdarna på 1930-talet, samt hembygdsföreningen 1949.

En ny kyrka uppfördes i Lammhult 1962-1964.



Schematisk karta över medeltidens till 1800-talets Lammhult



Schematisk karta över Lammhult sent 1800-tal till modern tid



### Värdefulla kulturmiljöer i Lammhult

Lammhults identitet, kultur och historia kan tydligast kopplas till den tradition som finns till möbler och design i regionen. Två tredjedelar av yrkesaktiva i Lammhult jobbar inom möbelbranschen, inom tillverkning, butik hantverk eller design. Företagsamhet på orten är av tradition stark och idag sker en tydlig samverkan inom näringslivet på orten.

Grönstrukturprogrammet fokuserar dock främst på naturrelaterade kulturvärden, som ofta utgår av spår från människans historiska nyttjande av landskapet, så kallat biologiskt kulturarv, och bidrar till förståelsen av landskapets struktur och karaktär. Exempel på sådana spår är stengärdesgårdar, odlingsrösen och gårdsalléer. Naturrelaterade kulturvärden i Lammhult som bör beaktas i planeringssammanhang är Grevarys äng med dess röjningsrösen, grönstråket utmed Lammens nordvästra strand med betesmark och äldre ekar, herrgårdsparkens trädmiljöer, hembygdsparken med byggnader, äldre ädellövträd och rekonstru-

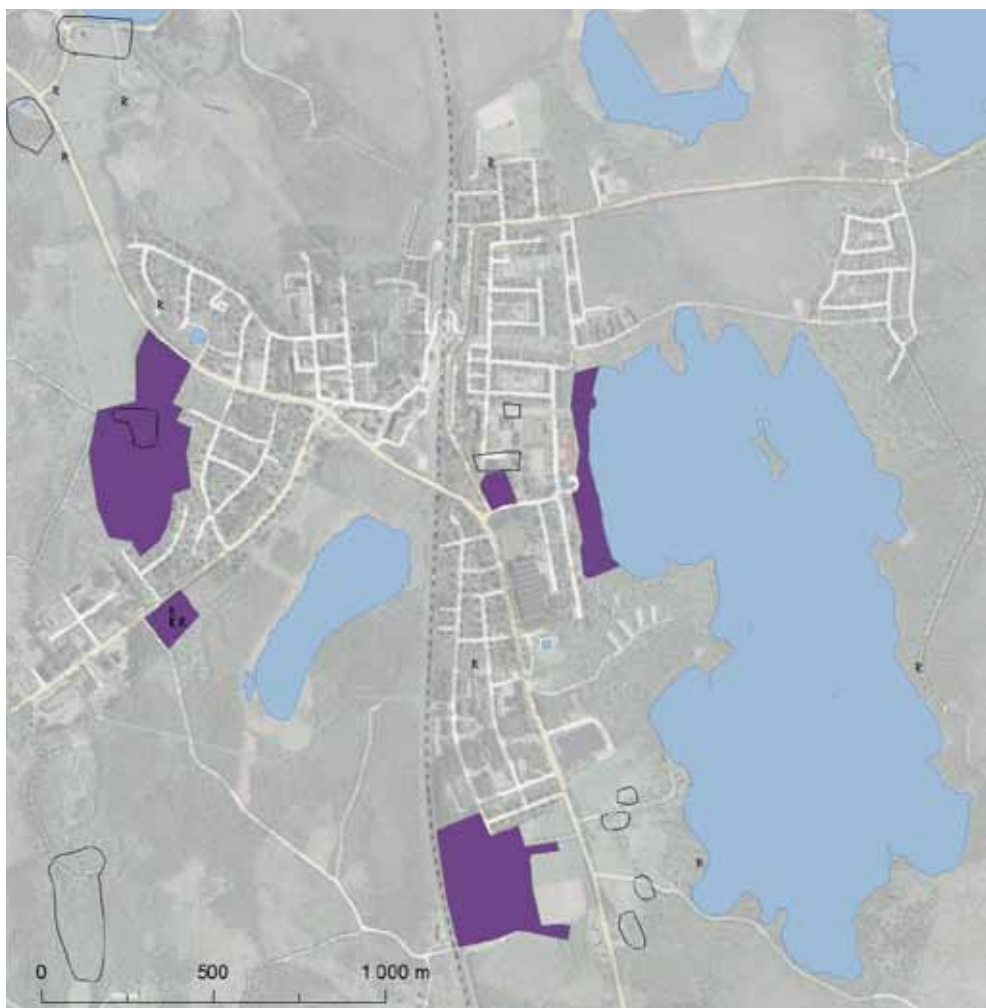


erad hållkista samt bokbestånden och inägomarken vid Ljungsberget. I kartmaterialet visas registrerade fornlämningar och områden med som identifierats som värdefulla gröna kulturmiljöer. För mer information om fornlämningar och gröna kulturelement hänvisas till Grönstrukturprogrammet för Växjö Stad.

### Riktlinjer för fortsatt planering

- Inför planläggning bör de kulturhistoriska värdena identifieras och beskrivas, och särskild hänsyn bör tas för att tillvarata kulturhistoriskt värdefulla gröna miljöer långsiktigt i Lammhult och det omgivande landskapet. *Ansvar: SBK i samarbete med PLK, KoF, TF*
- Vid utveckling och skötsel av park- och naturområden bör intressanta fornlämningar och det biologiska kulturarvet bevaras, värdas och lyftas fram genom lämpliga skötselåtgärder och informationsåtgärder. *Ansvar: TF i samarbete Länsstyrelsen, lokala föreningar och privata markägare*
- Visuella samband i landskapet bör upprätthållas och stärkas, särskilt vyer över sjöarna och inslagen av öppet kulturlandskap vid Ljungsberget och Grevarys äng. *Ansvar: PLK och TF, Hänsyn: SBK*
- Kulturhistoriska gröna områden förmedlar Lammhults historia på ett intressant sätt och har stor pedagogisk potential, och kan med fördel utnyttjas i undervisning, i föreningslivet och i olika kulturella sammanhang. *Ansvar: KoF, UBF, lokala föreningar*





k Fornlämningar (punkter)

□ Fornlämningar (ytor)

■ Kulturhistoriskt värdefulla miljöer

# Odling och betesmarker

Landsbygden med närheten till naturen och odlingslandskapet utgör en del av Lammhults dragningskraft. Landskapskaraktären kring samhället präglas framförallt av skogsbygd men kring höjdryggar i framförallt södra och västra Lammhult, vid Grevaryd och Ljungsberg, finns det fortfarande öppna odlings- och betesmarker som är viktiga inslag i ortens landskap och identitet. Tidigare var odling och djurhållning en förutsättning för att kunna försörja sig. Men även idag är lokal produktion av föda, både i liten och större skala, en del av ett hållbart samhälle. I grönstrukturprogrammet för Lammhult uppmärksammas därför odlingsbar mark och betesmark i tätorten och i det omgivande landskapet.

Betesmarker är betydelsefulla för grönstrukturen genom att de bidrar till den öppna landskapskaraktären och har stora kvaliteter när det gäller upplevelsevärden, biologisk mångfald och i många fall även kulturhistoriska värden. Naturbetesmarker har en lång historisk kontinuitet av bete och därmed skapat förutsättningar för en rad hävdberoende ängssvampar, växter och insekter som fjärilar och bin. Om betet upphör växer marken igen av mer kraftigväxande arter.

Odling i mindre skala har den senaste tiden fått ett uppsving i samband med ökad uppmärksam-

het och medvetenhet om råvarornas ursprung och kvalitet. Förutom den uppenbara nyttan av att producera föda, är odling positivt som en social och kontaktskapande aktivitet där alla åldrar kan delta. Odling kan vara ett sätt att skapa nya platser där människor trivs och engagerar sig, och på så sätt bidra till nya traditioner. Områden för odling och betesmark som är tillgängliga för allmänheten att beskåda eller vistas i berikar också en plats upplevelsevärde, oavsett om man är delaktig i aktiviteterna eller inte.



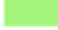

I Lammhult har många invånare tillgång till en egen trädgård att odla i. Men det finns också invånare som bor i lägenhet med ingen eller liten tillgång till möjlig odlingsyta, eller som för sociala värden skulle kunna tänkas vilja bruka mark genom att ha en egen kolonilott eller genom gemensamma odlingsinitiativ. Idag finns ett par aktiva odlingslotter intill Grevaryds äng. För grönstrukturprogrammet har även fler potentiella områden för odlingslotter på kommunal mark identifierats genom en första inventering, vid parkmark nordväst om Lammen. För att realisera odlingslotter behöver först möjligheter att ge tillgång till vatten utredas vidare varpå intresse från medborgare, föreningar eller andra aktörer att odla behöver undersökas.



## Riktlinjer för fortsatt planering

- Odlings-, slätter- och betesmark utgör en kvalitet i landskapet och tätorten, och denna funktion bör bevaras och gynnas. *Ansvar: PLK och TF, i samråd med privata markägare, Hänsyn: SBK*
- Initiativ till utökad odling och djurhållning på kommunal mark är positivt, och bör om möjligt tillgodoses och stöttas. *Ansvar: PLK (odling), TF (djurhållning)*
- Vid identifiering av ytor för odling på kommunal mark ska möjligheterna att ge tillgång till vatten utredas och en avvägning mot andra kvaliteter på platsen göras. För att potentiella odlingslotter ska realiseras behöver det finnas ett tydligt intresse hos medborgare, föreningar eller andra aktörer till att starta upp odling. Dessutom bör möjlighet till eventuell odlingsbod, kompost och stängsel utredas. *Ansvar: PLK, i samarbete med TF*
- Möjlighet för gemensam trädgårdskompostlösning för boende i Lammhult bör utredas. *Ansvar: TF, i samarbete med MoH*
- Skolor och förskolor bör uppmuntras odla på sin skolgård som ett positivt inslag i utemiljön och i den pedagogiska verksamheten. *Ansvar: UBF, i samarbete med Vidingehem eller annan fastighetsägare*



-  Befintliga odlingslotter på kommunal mark
-  Potentiella ytor för odlingslotter på kommunal mark
-  Betesmark
-  Odlad åker enligt fastighetskartan



# Samlad bild av de gröna värdena

Kartan på nästa sida är en sammanvägning av de fem olika perspektiv som presenterats i Grönstrukturprogrammet för Lammhult. Kartan visar de områden som utpekats som värdefulla för rekreation, den ungefärliga sträckningen av befintliga och föreslagna gröna stråk, områden där höga naturvärden har identifierats, kulturhistoriskt värdefulla miljöer, områden med risk för översvämningar från sjöar, vattendrag och skyfall samt öppna obebyggda ytor bestående av åker och betesmark. Tanken med kartan är att kunna ge en snabb överblick över vilka värden kopplat till grönstruktur som identifierats i orten och kan komma att påverkas av en förändring, t ex om ett område ska exploateras. Eftersom ingen avvägning mot andra intressen har gjorts i grönstrukturprogrammet, innebär inte de utpekade områdena med gröna värden att en annan framtida markanvändning utesluts.

Viktigt att beakta är att ytor som visar värden för rekreation, biologisk mångfald och kulturhistoria är generaliserade. De indikerar att det finns höga värden i området men vid åtgärder där hela eller delar av området ska tas i anspråk krävs en mer specifik bedömning av vilka konsekvenser detta kan innebära.

## Kända konflikter med övrig planering

### Detaljplan för Grevaryd 1:19 m.fl samt Grevaryd 1:8 m.m.

Detaljplanerna för industriändamål från 2009 resp. 1978 berör den västra delen av Grevaryds äng som grönstrukturprogrammet anger som värdefullt för rekreation, utgör betesmark med naturvärde 7, är del av en spridningskorridor samt har kulturhistoriska värden. Vid byggnation bör man ta hänsyn till naturvärdena.

### Detaljplan för Björnöområdet, Södra delen

Detaljplanen för bostadsändamål berör ett område med rekreativa värden, naturvärde 7 och spridningskorridor. I detaljplanen säreställs en

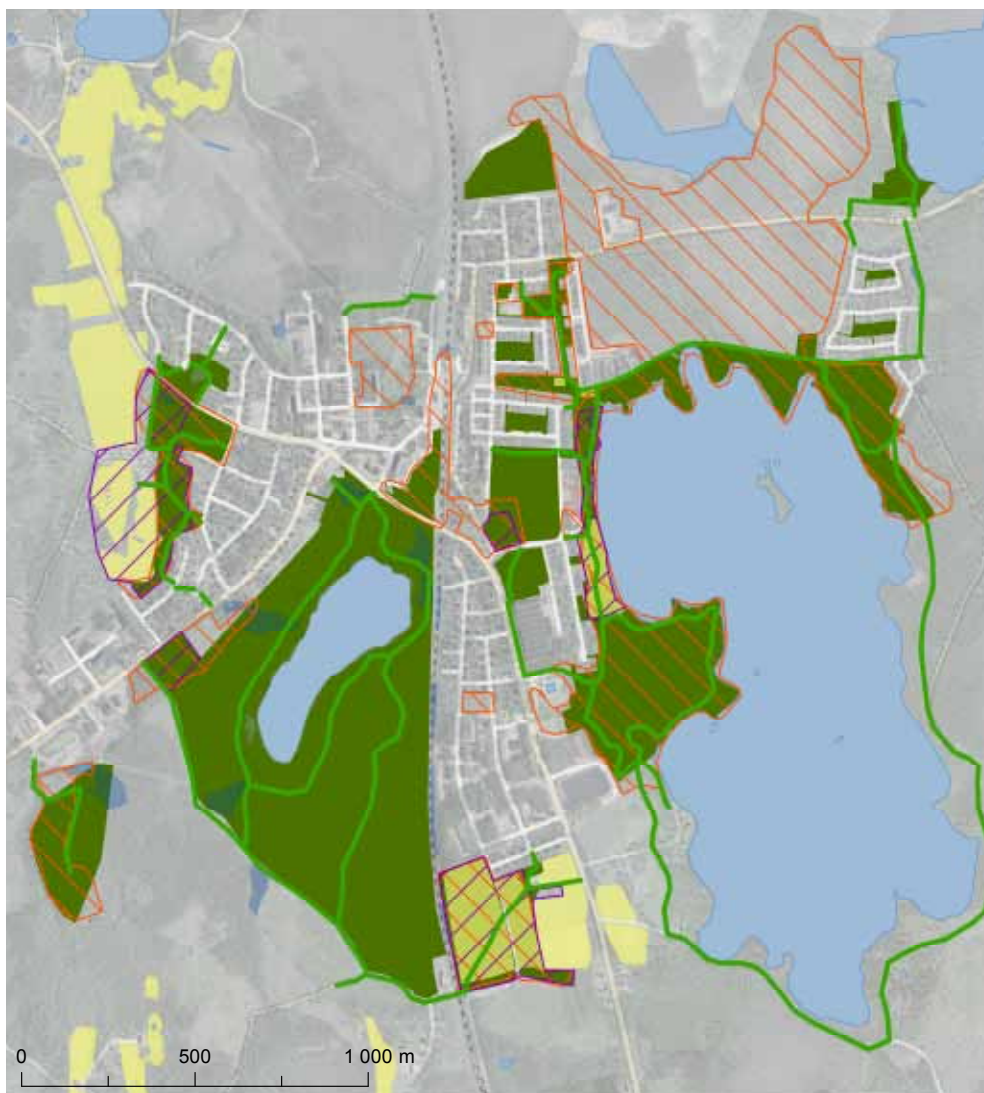
grön zon säkerställs närmast strandlinjen som skapar förutsättningar att bevara möjligheterna till en passage för rekreation och att fortsatta utgöra en spridningskorridor. Vid byggnation bör hänsyn tas till naturvärdena.

### Ekegårdsudden - LIS-område för bostäder

Grönstrukturprogrammet anger att området är värdefullt för rekreation, har naturvärde 7 och utgör en spridningskorridor. Vid planläggning är det viktigt att beakta de strandnära rekreativomöjligheterna genom ett respektavstånd mellan elljusspår och bebyggelse samt ta hänsyn till naturvärdena.

### Pågående arbete med fördjupad översiktsplan

En fördjupad översiktsplan för Lammhult håller på att tas fram. Översiktsplanen kommer att föreslå lämplig markanvändning utifrån avvägningar mellan olika intressen. Grönstrukturprogrammet utgör ett underlag till översiktplanen, men konflikter kan förekomma mellan översiktplanen och utpekade gröna värden i grönstrukturprogrammet på vissa platser om en annan markanvändning anses mer lämplig.



- Områden värdefulla för rekreation
- Gröna stråk
- Höga naturvärden (6-10)
- Kulturhistoriskt värdefulla miljöer
- Översvämningsrisk
- Åker och betesmark

Växjö  
kommun



*Europas grönaste stad*

Planeringskontoret

Box 1222  
351 12 Växjö  
tel 0470-410 00  
[www.vaxjo.se](http://www.vaxjo.se)



Grönstruktursprogrammet  
har delfinansierats med  
statligt bidrag till lokala  
naturvårdsprojekt (LONA)