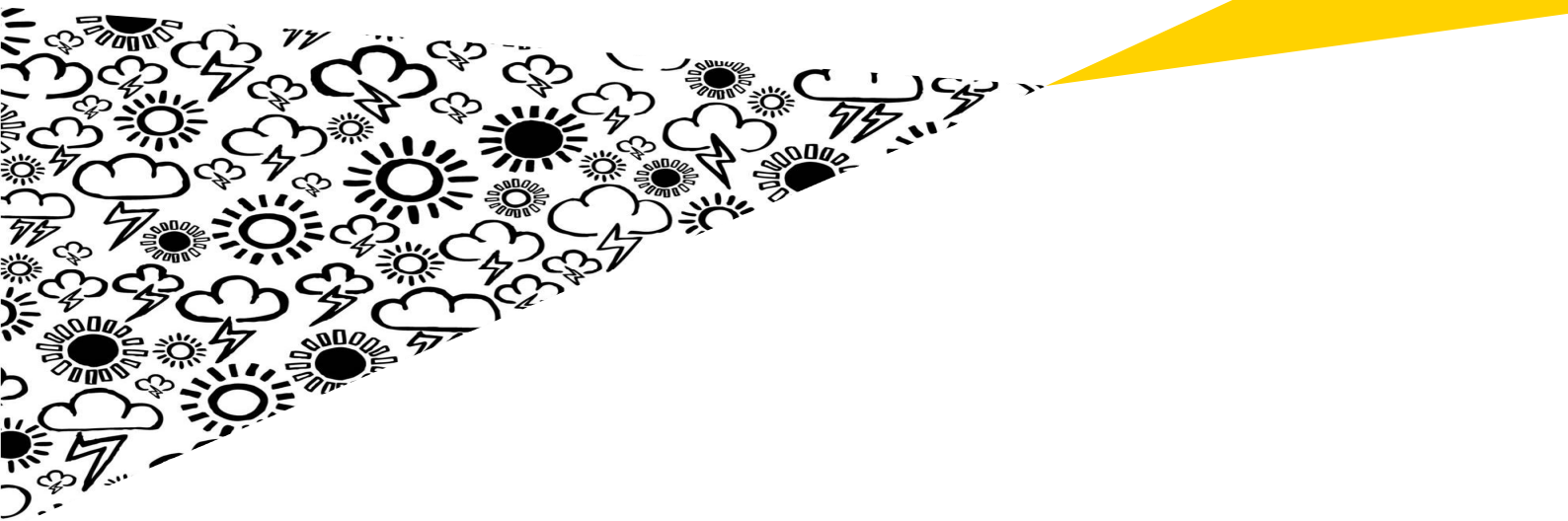


Växjö kommun

Granskning av kommunens hantering av riktade statsbidrag



Innehåll

1. Sammanfattning	3
2. Inledning	5
2.1. Bakgrund.....	5
2.2. Syfte och revisionsfrågor	5
2.3. Avgränsning	6
2.4. Revisionskriterier.....	7
2.5. Metod och genomförande.....	7
3. Beviljade bidrag per nämnd.....	8
3.1. Nämnden för arbete och välfärd	8
3.2. Omsorgsnämnden.....	8
3.3. Utbildningsnämnden.....	8
4. Nämnden för arbete och välfärd.....	10
4.1. Styrning, organisation och arbetsätt.....	10
4.1.1. Bidrag från Migrationsverket.....	10
4.1.2. Övriga statsbidrag	10
4.2. Ekonomisk redovisning och bokföring	11
4.2.1. Redovisning av bidrag från Migrationsverket.....	11
4.2.2. Redovisning övriga bidrag	12
4.3. Återredovisning till motpart	12
4.4. Återrapportering till nämnd	13
4.5. Intern kontroll	13
4.6. Stickprovskontroll	13
4.7. Bedömning	14
5. Omsorgsnämnden.....	15
5.1. Styrning, organisation och arbetsätt.....	15
5.1.1. Statsbidrag från Migrationsverket	16
5.2. Ekonomisk redovisning och bokföring	16
5.2.1. Statsbidrag från Migrationsverket.....	17
5.3. Återredovisning till motpart	17
5.4. Återrapportering till nämnd	18
5.5. Intern kontroll	18
5.6. Stickprovskontroll	19
5.7. Bedömning	19
6. Utbildningsnämnden.....	21
6.1. Styrning, organisation och arbetsätt.....	21
6.1.1. Bidrag från Migrationsverket.....	22
6.2. Ekonomisk redovisning och bokföring	22
6.2.1. Bidrag från Migrationsverket.....	22
6.3. Återredovisning till motpart	23
6.4. Återrapportering till nämnd	23
6.5. Intern kontroll	23
6.6. Stickprovskontroll	24
6.7. Bedömning	24

7. Bedömning	25
7.1. Svar på revisionsfrågorna.....	25
Bilaga 1 Källförteckning.....	2
Bilaga 2 Protokollsgenomgång	2
Utbildningsnämnden	2
Omsorgsnämnden	2
Nämnden för arbete och välfärd.....	3
Bilaga 3 Stickprovsgenomgång	3
Utbildningsnämnden	3
Omsorgsnämnden	3
Nämnden för arbete och välfärd.....	3

1. Sammanfattning

EY har på uppdrag av revisorerna i Växjö kommun genomfört en fördjupad granskning av riktade statsbidrag inom kommunen. Berörda nämnder är omsorgsnämnden, nämnden för arbete och välfärd och utbildningsnämnden. Storleken på erhållna bidrag per nämnd framgår av avsnitt 3. Den övergripande revisionsfrågan har varit huruvida nämnderna säkerställer att de har en tillräcklig kontroll över hantering av statsbidragen, från identifiering av möjligheten att söka statsbidrag till återrapportering gav utförda prestationer och eventuell återbetalning.

Övergripande bedömning

Vår övergripande bedömning är att de granskade nämnderna har upprättat en organisation och arbetssätt som möjliggör en ändamålsenlig hantering av statsbidrag. Rutinbeskrivningar har upprättats i den utsträckning som bedömts nödvändigt, och kompletteras vid behov av de instruktioner som lämnas av bidragsgivande myndighet. I många fall är dessa instruktioner mycket detaljerade. I de flesta fall styrs även former för återrapportering av den myndighet som utbetalar bidraget. Redovisning till nämnderna av statsbidrag utgör en del av den ordinarie ekonomiska uppföljningen som sker kontinuerligt. Vi anser att nämnderna genom befintliga uppföljningsrutiner och den kontinuerliga rapportering som sker till nämnderna av statsbidrag säkerställer former för en kontroll av statsbidrag.

Nämndernas presidium är vid intervjuerna mycket tydliga med att ansökta bidrag ska ligga i linje med fastlagda visioner, verksamhetsplaner och budgets. Våra intervjuer med tjänstemän stödjer denna slutsats och vi har inte i vår granskning av statsbidrag fått några indikationer på motsatsen.

Vi har konstaterat att kontrollmoment avseende statsbidrag från Migrationsverket har ingått i nämndernas interna kontrollplaner, den kommunövergripande delen, för 2014 och 2015. Inga avvikelser för kontrollmomentet har lyfts fram vid uppföljning av planerna. Kontrollaktiviteter kopplat specifikt till statsbidrag ingår inte i 2016 års planer, eftersom området av nämnderna inte har värderats som tillräckligt väsentligt utifrån riskanalys. Vår bedömning är att statsbidrag genom sin koppling till nämndernas intäkter och kostnader i viss utsträckning träffas av och inbegrips i förekommande internkontrollaktiviteter inom riskområdet ekonomi.

Det finns faktorer som gör att vi inte bedömer hanteringen som fullt ut ändamålsenligt. Det som ligger till grund för denna bedömning och våra förslag på fortsatt utvecklingsarbete anges för respektive nämnd nedan:

Kommunövergripande

Vår granskning och rapport påvisar att sättet att redovisa bidrag från Migrationsverket varierar mellan förvaltningarna. Detta är inte optimalt för kommunen på en övergripande nivå.

- Tillse att redovisning av bidrag från Migrationsverket redovisas på samma sätt i alla förvaltningar.

Nämnden för arbete och välfärd

Nämnden har inte ett samlat system för att fånga upp kostnader som nämnden har rätt att återsöka. I dagsläget hämtas information från olika handläggare och olika system. Intervjuade personer upplever dock att risken för att inte fånga upp kostnader som liten.

- Nämnden bör överväga att införa rutiner för att säkerställa att man återsöker alla kostnader man är berättigade till.

En konstaterad sårbarhet finns inom avdelningen för Vuxnas lärande där i princip all hantering är koncentrerad till en person.

- Tillse att den sårbarhet som konstaterats åtgärdas.

Ytterligare förbättringsmöjligheter är att

- Tydliggöra rutiner för när nämnden ska fatta beslut om att starta verksamhet som är beroende av bidrag.
- Tydliggöra rutinerna för den ekonomiska uppföljningen så att det tydligt framgår när det finns risk att bidragen inte täcker kostnader i budgeterad utsträckning.

Omsorgsnämnden

För omsorgsnämnden gör vi bedömningen att ett utvecklingsområde är att i större utsträckning planera insatser knutna till statsbidrag såväl som att utföra initiala lönsamhetsanalyser.

- Upprättande av grundmodeller för ändamålet, som oaktat kort tidsaspekt kan appliceras när statsbidrag annonseras.

I de fall när former och innehåll i återrapportering klargörs i ett sent skede från statens sida finner vi det vara viktigt att omsorgsnämnden säkerställer att förvaltningen är väl insatta i bidragskriterier och förutsättningar för bidrag. Detta för att få ledning i vad återrapporteringen kommer att omfatta, såväl som för att säkra genomförandet av ändamålsenliga insatser i projektet.

Ytterligare förbättringsmöjlighet är

- Att i ett lärande syfte sammanställa och analysera orsaker till att statsbidrag inte förbrukas tillfullo.

Utbildningsnämnden

Skolverkets ibland sena beslut om bidrag kan i undantagsfall leda till att aktiviteter startar innan bidrag har beviljats.

- Klargöra var gränsen går för att det ska krävas ett nämndsbeslut för att starta aktiviteter innan beslut om bidrag beviljas.

Förvaltningen har stramat upp redovisningen av statsbidrag, men det förekommer fortfarande att olika konteringskoder används. En god kontroll och en tillfredsställande uppföljning förutsätter stringens i redovisning av kostnader och intäkter för statsbidrag.

- Nämnden bör tillse att arbetet med att likforma redovisningen, med användande av projektnummer och aktivitetskoder, fortsätter och avslutas så fort som möjligt.

Vidare bedömer vi att, då verksamhet som finansieras med statsbidrag bedrivs i en relativt stor omfattning och även har påverkan på den ordinarie verksamheten.

- Information om statsbidragen kan sammanställas och redovisas på ett tydligare sätt till hela nämnden.

2. Inledning

2.1. Bakgrund

Revisorerna i Växjö kommun genomföra en fördjupad granskning av hanteringen av riktade statsbidrag inom kommunen.

De riktade statsbidragen har ökat i antal och i ekonomisk omfattning under 2000-talet. Enligt en kartläggning som SKL nyligen har genomfört uppgår bidragen till mer än 120 stycken 2016 – alla med sina egna regelverk och fördelningsprinciper. Denna form av ekonomiska bidrag är ett av många sätt för staten att styra verksamheter i önskad riktning och de används för att påverka hur huvudmännen gör prioriteringar inom sina verksamheter. Genom förstärkta ekonomiska resurser kan bidragen hjälpa till att skapa bättre förutsättningar för utveckling, lärande och goda resultat för verksamheternas huvudsakliga målgrupper/användare. Den stora omfattningen av statsbidrag för olika verksamheter ställer dock höga krav på huvudmännen i form av rutiner, strukturer och kompetens för att hantera statsbidragen, från identifiering av möjliga statsbidrag att söka till redovisning och uppföljning. En angelägen fråga är också i vilken utsträckning statsbidrag kan användas i planerat eller pågående utvecklingsarbete och i vilken mån bidragen styr kommunens prioriteringar. Ytterligare en viktig aspekt att ta hänsyn till är att det i vissa fall förekommer ett krav på medfinansiering från huvudmannens sida.

2.2. Syfte och revisionsfrågor

Granskningen ska undersöka om kommunen har en tillräcklig kontroll över hanteringen av statsbidragen, från identifiering av möjligheten att söka statsbidrag till återrapportering av utförda prestationer och eventuell återbetalning. Den övergripande revisionsfrågan är följande:

- ▶ Säkerställer nämnderna att kommunen har en tillräcklig kontroll över hanteringen av statsbidragen, från identifiering av möjligheten att söka statsbidrag till återrapportering av utförda prestationer och eventuell återbetalning?

Den övergripande revisionsfrågan har brutits ned i ett antal del- och underfrågor som framgår av nedanstående uppställning:

EY:s nedbrytning av revisionsfrågan	Underfrågor
Har nämnderna tillräckliga rutiner för identifiering av vilka statsbidrag som finns att söka inom respektive område?	<ul style="list-style-type: none"> ▶ Hur identifierar nämnderna vilka verksamheter som är relevanta att söka statsbidrag för? ▶ Finns det relevanta statsbidrag som nämnderna inte ansökt om, och i så fall varför? ▶ Görs det analyser av lönsamheten i att ansöka om statsbidrag?
Har nämnderna en ändamålsenlig ansvarsfördelning i arbetet med riktade statsbidrag?	<ul style="list-style-type: none"> ▶ Är det tydligt vem som ansvarar för vad?
Har nämnderna ändamålsenliga rutiner för att söka och återsöka statsbidrag?	<ul style="list-style-type: none"> ▶ Finns det rutiner och är de tydliga? ▶ Finns det system som stödjer arbetet med att söka och återsöka statsbidrag? ▶ Vilka statsbidrag har nämnderna sökt om och beviljats i perioden 2014-2016?
Har nämnderna ändamålsenliga rutiner för att återrapportera utförda prestationer?	<ul style="list-style-type: none"> ▶ Finns det rutiner och är de tydliga? ▶ Hur har återrapporteringen av beviljade statsbidrag skett i perioden 2014-2016?
Sker redovisningen av intäkter och kostnader på ett tillfredsställande sätt?	<ul style="list-style-type: none"> ▶ Hur sker periodisering av intäkter och kostnader? ▶ Hur säkerställs att intäkter och kostnader avseende riktade statsbidrag kan följas i redovisningen?
Ingår återsökning av riktade statsbidrag i nämndernas interna kontroll?	<ul style="list-style-type: none"> ▶ Vilka resultat har den interna kontrollen visat under 2014-2016? ▶ Genomför nämnderna andra kontroller avseende återsökning av statsbidrag?
Säkerställer nämnderna att statsbidragen används på ett ändamålsenligt sätt?	<ul style="list-style-type: none"> ▶ Har nämnderna rutiner för återbetalning av statsbidrag? ▶ Har det förekommit återbetalningar av statsbidrag i perioden 2014-2016, och i så fall på vilka grunder? ▶ Hur kopplas nämndernas hantering av statsbidrag ihop med pågående och planerade utvecklingsinsatser?

2.3. Avgränsning

Granskningen avser statsbidrag för nämnden för arbete och välfärd, omsorgsnämnden och utbildningsnämnden mellan åren 2014-2016. Verksamheter inom dessa nämnder är de huvudsakliga mottagarna av riktade statsbidrag. Ansökta och mottagna statsbidrag dessförinnan granskas ej. Växjö kommuns hel- eller delägda aktiebolag omfattas inte av granskningen.

2.4. Revisionskriterier

Med revisionskriterier avses bedömningsgrunder som används i granskningen för analyser, slutsatser och bedömningar. Revisionskriterierna kan hämtas ifrån lagar och förarbeten eller interna regelverk och riktlinjer. Kriterier kan också ha sin grund i jämförbar praxis eller erkänd teoribildning.

I denna granskning utgörs de huvudsakliga revisionskriterierna av:

- „ Förordningar gällande statsbidrag
- „ Redovisningslagstiftning
- „ Kommunala mål, riktlinjer och styrdokument

Förteckningen ska inte ses som fullständig och andra dokument av intresse kan komma att användas under granskningen. I granskningen ska de delar som är relevanta beaktas i undersökningen av revisionsfrågorna.

2.5. Metod och genomförande

Granskningen sker genom intervjuer med utvalda nyckelpersoner, dokumentstudier samt genom en processanalys för hur väl nämndernas processer för hantering av statsbidrag fungerar i praktiken.

Intervjuer har genomförts med personer i följande funktioner:

- „ Nämndernas presidium
- „ Förvaltningschef för respektive förvaltning
- „ Ekonomichef/redovisningschef
- „ Handläggare av statsbidrag

Exempel på dokument som har granskats:

- „ Rutiner avseende hanteringen av statsbidrag inom berörda nämnder
- „ Statistik och uppföljningsrapporter avseende sökta och beviljade statsbidrag

Granskningen har också omfattat en studie av nämndernas redovisning av intäkter och kostnader avseende riktade statsbidrag. Detta har utförts genom en genomgång av utdrag från kommunens ekonomisystem och vid behov i dialog med redovisningsansvariga. Därtill har 2-3 statsbidrag per nämnd granskats för att bedöma huruvida rutiner och riktlinjer efterlevs på ett tillfredsställande sätt.

Intervjuade funktioner och dokument som har granskats framkommer i bilaga 1, Källförteckning.

De intervjuade har beretts tillfälle att faktakontrollera rapporten.

3. Beviljade bidrag per nämnd

I nedanstående avsnitt redovisas vilka riktade statsbidrag som nämnderna har ansökt om och beviljats för perioden 2014-2016.

3.1. Nämnden för arbete och välfärd

Nämnden för arbete och välfärd har erhållit följande bidrag under perioden 2014 – 201608.

Motpart, mkr	2014	2015	2016 08
Skolverket	14,0	6,2	11,5
Migrationsverket	44,2	120,9	164,2
Övrigt	9,1	6,7	10,0

De huvudsakliga bidragen från Skolverket avser statsbidrag för yrkesinriktad vuxenutbildning.

3.2. Omsorgsnämnden

Omsorgsnämnden har erhållit följande bidrag under perioden 2014 – 201608. Återsökning från Migrationsverket för 2016, 7 miljoner, är en prognos.

Bidrag, mkr	2014	2015	2016
Ökad bemanning inom äldreomsorgen	-	7,8	16,1
PRIO – Psykisk ohälsa	2,3	3,2	1,8
Kunskapssatsning för baspersonal funktionshinderomsorg	-	-	1,5
Sammanhållen vård och omsorg om de mest sjuka äldre	9,8	-	-
Återsökning från Migrationsverket	5,2	5,4	7,0
E-hälsa	0,3	-	-
LOV	0,2	-	-
Omvårdnadslyftet (återbetalat)	0,5	-	-

3.3. Utbildningsnämnden

Utbildningsnämnden har erhållit följande bidrag under perioden 2014 – 201608.

Motpart, mkr	2014	2015	2016 08
Skolverket	43,9	53,4	43,5
Migrationsverket	1,5	22,6	7,5
Övrigt	11,2	9,6	10,8

Den största posten för övriga bidrag avser ett statsbidrag som utbetalas från Arbetsförmedlingen.

Från Skolverket ansöker nämnden bidrag för ett flertal olika projekt. Ett urval av de största projekten för 2015 och 2016 framgår av nedanstående tabell.

Beviljade/ansökta bidrag Skolverket, mkr	2015/20	2016/20
Matematiklyftet	2,1	-
Lågstadiesatsning	17,8	17,6
Mindre barngrupper	5,6	19,1
Maxtaxa	29,2	27,8
Maxtaxa, kvalitetssäkrade åtgärder	4,7	4,7
Fritidshemssatsningen	-	3,9
<u>Karriärstjänster</u>	11,7	12,4

4. Nämnden för arbete och välfärd

4.1. Styrning, organisation och arbetsätt

De statsbidrag som riktas mot nämnden för arbete och välfärd är huvudsakligen bidrag från Migrationsverket. Kommunen erhåller bidrag dels utan att ansökan lämnas in och dels efter ansökan hos Migrationsverket. De olika bidragen omfattar schablonberäknade bidrag för nyanlända, bidrag efter avtal, bidrag för antal boendeplatser och vissa särskilda prestationsbaserade ersättningar. Därtill kan kommunen ansöka om ersättning för kostnader såsom exempelvis extraordinära kostnader för barn och utredningskostnader. Utöver bidrag från Migrationsverket hanterar förvaltningen statsbidrag från Skolverket för bland annat yrkesinriktad gymnasial vuxenutbildning och lärlingsplatser.

Verksamheten avgör vilka bidrag som skall sökas. Från politiskt håll styrs verksamheten genom de mål som har formulerats i budget och det är således ingen detaljstyrning av området. Nämndens budskap till förvaltningen har varit att söka alla de bidrag de har rätt till, men att alltid väga de administrativa kostnaderna mot nyttan. Ytterligare krav som ställs är att arbetsformer ska kunna tas in i den ordinarie verksamheten, och att det finns medel/pengar för att bygga in det i den ordinarie verksamheten. Detta uppges av tjänstemän vara svårt att hantera i praktiken, men att man från förvaltningsledningens håll är tydlig med att aktiviteter som inte kan fortlöpa efter projekttidens slut ska undvikas.

4.1.1. Bidrag från Migrationsverket

Återsökningsprocessen för kostnader förknippade med flyktingverksamheten hanteras centralt hos förvaltningen arbete och välfärd av två handläggare på förvaltningskontoret. Handläggarna har ett nära samarbete med en av förvaltningens ekonomer som särskilt är inriktad på redovisning av statsbidragen. Övergripande ansvar för processen och redovisningen har förvaltningens förvaltningsekonom. Handläggarna har fått utbildning från Migrationsverket och från externa konsulter.

I samband med att förvaltningskontoret förstärkte återsökningsprocessen med ytterligare resurser upprättades förteckningar över vilka bidrag som kan sökas, och till dessa en kortare beskrivning av processens olika steg samt hur redovisning ska ske.

Den information som ligger till grund för sökning och återsökning av bidrag från Migrationsverket hämtar handläggarna från olika håll och olika system. Enhetschefer och socialsekreterare rapporterar till handläggarna, i verksamhetssystemet Viva återfinns vissa kostnader och från placeringslistor för institutionsplacerade barn noteras kostnader kopplade till dessa placeringar. Trots att det inte finns något samlat system för denna del i processen framkommer vid våra intervjuer att handläggare, förvaltningsekonom och avdelningschef bedömer risken för att inte fånga upp kostnader som kommunen är berättigade att söka bidrag för som liten.

Ansökan lämnas in av handläggarna i enlighet med anvisningar och blanketter från Migrationsverket. På Migrationsverkets hemsida framgår när ansökan ska lämnas in och vilka uppgifter som ska finnas med i denna.

4.1.2. Övriga statsbidrag

Den största delen av övriga riktade statsbidrag omfattar vuxenutbildningen. Andra avdelningar inom förvaltningen söker i begränsad omfattning bidrag och som exempel kan nämnas bidrag för kompetensutveckling för socialsekreterare och stimulansbidrag för att

anställa mer personal. Dessa medel söks från Socialstyrelsen av avdelningscheferna efter behandling i ledningsgruppen och efter godkännande av förvaltningschef.

Vuxnas lärande inom förvaltningen arbete och välfärd hanterar de utbildningar som riktar sig mot vuxna. Inom området finns ett flertal statsbidrag att söka. Kommunen har utsett avdelningschefen för Vuxnas lärande som kontaktperson till Skolverket. Avdelningschefen informerar tjänstemän om vilka bidrag som finns att söka, föreslår vilka som ska sökas och hanterar ansökan och redovisning till Skolverket. Formellt är det nämndens ordförande som är ansvarig för bidragen och är den person som skriver under ansökan. Vi har noterat en viss sårbarhet då det endast är en person som hanterar statsbidragen för vuxenutbildningen.

De bidrag som varit aktuella att söka är exempelvis för yrkesinriktad gymnasial vuxenutbildning (yrkesvux), teoretiska kurser gymnasienivå (komvux), yrkesförarutbildningar, och lärlingsutbildningar. Det mest omfattande bidraget är yrkesvux som söks årligen. Flera faktorer utgör underlag till beslut om att söka statsbidrag för en utbildning. Två av de viktigaste faktorerna är bedömning av behovet av olika yrken och utbudet av möjliga utförare av utbildningen. Denna bedömning görs av avdelningschefen tillsammans med näringslivet, fackliga organisationer och övriga intressenter i samhället. Det ska också ligga i linje med Skolverkets och regeringens bedömning av framtida behov inom olika yrkesområden.

Förvaltningen har inte upprättat några detaljerade riktlinjer nedtecknade för hur en ansökan hanteras. Detta styrs i detaljerad grad av Skolverket där det finns anvisningar och formulär som ska lämnas in. Information, beslut och blanketter återfinns på Skolverkets hemsida.

Kommunen beviljas bidrag för antal verksamhetspoäng som utbildningarna svarar mot. Beroende på vilken typ av utbildning som genomförs erhålls en summa per årsstudieplats. Förvaltningen försöker att ha en god framförhållning i planering av verksamheten, trots att vissa beslut om beviljade bidrag kan komma sent. Då flera av de utbildningar som erbjuds av kommunen köps externt upphandlas dessa med krav på att kommunen erhåller finansiering från Skolverket. Tjänstemän försöker också ha en kontinuerlig kontakt med olika utförare för att ha en flexibilitet i verksamheten. I de flesta fall påbörjas inga utbildningar innan kommunen har beviljats bidrag. Ett undantag från detta har gjorts i år där ansökan om bidrag ännu ej gjorts på grund av sen information från skolverket för en utbildning som ska starta i januari 2017. Skulle kommunen inte bli beviljade bidrag får nämnden fatta beslut om att ställa in utbildningen eller att finansiera den inom den ordinarie driftsbudgeten.

4.2. Ekonomisk redovisning och bokföring

4.2.1. Redovisning av bidrag från Migrationsverket

Redovisningen av bidrag från Migrationsverket följer en upprättad rutin och är anpassad efter vilken typ av bidrag som erhålls, söks eller återsöks. I balansräkningen går att urskilja fordringar på Migrationsverket beroende på vilket år som avses och vilken typ bidrag söks. I resultaträkningen använder förvaltningen ansvarskoder för att hänföra bidrag och kostnader till berörd verksamhet, i den mån det är möjligt.

Kostnadsersättning i form av schablonbidrag och bidrag för ensamkommande barn enligt avtal med Migrationsverket redovisas på en central enhet. Enheterna tillförs istället en kostnadsbudget som motsvarar ett budgeterat intäktskrav på central enhet. De intäkter som överstiger intäktskravet tillförs respektive enhet. Även intäkter som avser ersättning för institutionsplaceringar och vissa andra bidrag allokeras till de enheter som berörs.

Det vanligaste är att bidragen intäktsförs på avdelningsnivå. Detsamma gäller för andra ersättningar utöver avtalen med Migrationsverket. I den rutinbeskrivning som upprättas framgår huruvida bidragen ska konteras med verksamhet, avdelning eller enhet. Motiveringen till dessa olika redovisningssätt är att nämnden och ledningen valt att styra de olika enheterna på olika sätt.

För sökta och återsökta bidrag gäller följande. Samtliga bidrag, med undantag av bidrag för ekonomiskt bistånd som redovisas enligt kontantprincipen, periodiseras varje månad. Innevarande månads bidrag uppskattas med försiktighet och varierar mellan 40 % - 100 % av bedömd kostnadsersättning. Detta redovisas som en upplupen intäkt. Bakgrunden till att värderingen av den uppskattade intäkten varierar är Migrationsverkets olika sätt att bedöma ansökta och beviljade bidrag. När ansökan skickas in till Migrationsverket sker en avstämning mot den preliminära intäkten, men justeras inte. Justeringen sker när likvid erhålls från Migrationsverket och allokeras då till den enhet där intäkten redovisats.

4.2.2. Redovisning övriga bidrag

I de fall bidrag har sökts för exempelvis yrkesvux bokförs erhållna medel från motparten på ett balanskonto för att sedan matchas mot de kostnader som uppstår för utbildningen. Denna matchning sker manuellt vid månadsbokslut där ekonomer fångar upp externa fakturor från anlitate företag som utför utbildningen. Dessa företag får endast ersättning för de individer som har genomfört utbildningarna och fått studiepoäng därför. Kommunen ställer därför krav på att det på fakturan framgår antal avklarade poäng per individ. Detta är också avgörande för hur stort bidrag kommunen får av Skolverket. Förvaltningen måste således ha en god kontroll över att individen deltar i utbildning, vilket också registreras i verksamhetssystemet Extens och möjliggör en korrekt periodisering av kostnader. Vi har kontrollerat fakturaunderlag från ett utbildningsföretag där information på individnivå framgår.

Det är inte alltid kostnader kan styrkas med externt erhållna underlag. Till viss del måste förvaltningen bedöma de kostnader som uppstått under innevarande månad, exempelvis för den egna personalen. Detta görs utifrån förra månadens elevunderlag som då utgör underlag för periodisering i månadsboksluten.

Erhållna bidrag matchas mot månadens kostnadsnivå. Förfarings sättet innebär att verksamheten varje månad redovisar ett nollresultat. Kvarvarande bidrag att utnyttja återfinns som ett saldo på ett konto i balansräkningen. Skulle avdelningschefen göra bedömningen att bidragen inte kommer att täcka kommande kostnader uppger hon att förvaltningen får göra en hårdare prioritering i antagningen, alternativt att driftsbudgeten får täcka upp återstående kostnader. Enligt uppgift inträffar detta sällan.

4.3. Återredovisning till motpart

Återredovisning av bidrag omfattar inte bidrag från Migrationsverket.

Återredovisning av bidrag från Skolverket hanteras primärt av avdelningschefen för Vuxnas lärande. Denna sker efter anvisning från och på blanketter till Skolverket. Rapportering ska ske av antalet genomförda verksamhetspoäng inom respektive yrkesområde och informationen hämtas från förvaltningens verksamhetssystem.

Skolverket ställer höga krav på återrapportering av såväl genomförda utbildningar som resultat. Varje individ som genomfört en utbildning ska följas upp. Kraven omfattar information om vilken sysselsättning individen hade före utbildning, hur försörjning sker under utbildning samt vilken sysselsättning individen har sex månader efter genomförd utbildning.

Statsbidrag som kommunen erhåller från Skolverket följs upp från kontinuerligt och slutredovisas året efter utbildningarna har genomförts. Redovisningen lämnas till Skolverket efter de instruktioner som verket lämnar. Om kommunen inte har genomfört samtliga platser som bidrag är beviljade för uppstår en återbetalningsskyldighet. I vissa fall kan kommunen erhålla ett större bidrag än vad de ansökt om. Detta inträffar då andra kommuner inte har lyckats utföra utbildningar i planerad utsträckning.

Återbetalning av statsbidrag har skett vid ett tillfälle under perioden 2014 – 2016 och avsåg bidrag för lärlingsplatser.

4.4. Återrapportering till nämnd

Bidrag från Migrationsverket och riktade statsbidrag i övrigt utgör en del av den ordinarie redovisning av ekonomiskt utfall som sker till nämnden månadsvis. Redovisningen bygger på budgetuppföljning samt en prognos för helåret. Det ekonomiska utfallet per avdelning redovisas och avdelningscheferna medverkar vid nämndens sammanträde för att svara på eventuella frågor.

I de fall nämnden har sökt och blivit beviljade medel för särskilda projekt, exempelvis sommarlovsverksamhet, lämnar projektledare information om syfte med projektet, tänkta aktiviteter samt redovisar utfall i form av såväl ekonomi som verksamhet. All rapportering grundar sig i en skriftlig dokumentation som kompletteras med muntlig information vid sammanträdet.

Av bilaga 2 framgår vilken rapportering till nämnden som har skett under perioden 2015-10-07 till 2016-10-05. Ämnet statsbidrag omnämns vid några tillfällen och då i samband med behandling av årsrapporter och budgetuppföljning. Vi noterar också att nämnden behandlat statsbidrag för flyktningmottagande samt övriga projekt.

4.5. Intern kontroll

Nämndens interna kontrollplan för 2015 omfattade kontrollområdet "Återsökning bidrag Migrationsverket". Området var en del av de kommunövergripande kontrollmomenten. Bakgrunden till att detta område blev föremål för kontroll är dels den riskanalys som genomförts men också påpekanden från revisionen av noterade brister. Enligt den uppföljning som rapporterades till nämnden noterades att personalresurser fanns för att klara uppgiften och att rutiner för återsökning hade upprättats. Inga brister noterades.

Mot bakgrund av att nya rutinerna upprättats, vilka under 2015 konstaterades fungera väl, bedömer nämnden risken för fel i hanteringen av bidragen som liten. Det bedömdes därmed inte finnas något behov av en särskild kontrollåtgärd för 2016.

För 2017 har nämnden noterat att området ansökningar inom vuxenutbildningen är ett framtida prioriterat område. Den form som bedömts lämplig för kontroll av detta område är kartläggning/uppföljning och ingår således inte som ett särskilt kontrollområde i den interna kontrollplanen för 2017.

4.6. Stickprovskontroll

Vi har valt ut och granskat underlag för tre statsbidrag för nämnden för arbete och välfärd för att bedöma huruvida rutiner och riktlinjer efterlevs på ett tillfredsställande sätt. Se bilaga 3.

Vår bedömning är att hantering av ärendena har skett i enlighet med tillämpade rutiner.

4.7. Bedömning

Nämnden för arbete och välfärd har upprättat rutiner för återsökning av bidrag från Migrationsverket som vi bedömer i huvudsak är ändamålsenliga och som säkerställer att nämnden återsöker de kostnader de har rätt till. Det som ligger till grund för att den inte bedöms fullt ut ändamålsenlig är att det inte finns något samlat system för att fånga upp de kostnader som nämnden har rätt att återsöka.

När det gäller sökning och återsökning av bidrag från Migrationsverket har förvaltningen tillsett att det finns resurser och back-up för att hantera processen. Däremot har vi noterat en sårbarhet inom Vuxnas lärande där i princip all hantering är koncentrerad till en person. Detta ger en sårbarhet i processen som nämnden bör se över.

Beslut om ansökan om bidrag fattas av tjänstemän inom förvaltningen. Bedömningen är att det torde rymmas inom ramen för verkställighetsbeslut, så länge bidragen avser verksamhet i linje med den inriktning och de mål som nämnden har beslutat om. För sök och återsök från Migrationsverket gör vi bedömningen att det inte borde vara några oklarheter. Däremot kan viss gränsdragningsproblematik förekomma gällande övriga bidrag. Det är förvisso nämndens ordförande som undertecknar en ansökan till Skolverket, men för att inte oklarheter ska uppstå anser vi att, i de fall bidragsbesluten kommer sent och den ordinarie driften riskerar att belastas med kostnader om inte bidraget beviljas, att beslutsordningen klargörs. I dessa fall bör det vara ett beslut fattat av nämnden.

Vi gör den övergripande bedömningen att redovisning av bidrag fungerar på ett tillfredsställande sätt och att nämndens varierande sätt att allokera intäkter och kostnader till olika enheter är styrt av vilket sätt de bedömt mest effektivt att styra verksamheten på. Vi anser att nämnden bör se över sättet att redovisa intäkter och kostnader för yrkesutbildningen då dessa periodiseras på ett sätt som kan leda till att ordinarie verksamhet och budget påverkas. Vi noterar att det enligt uppgift sällan inträffar att erhållna bidrag inte täcker kostnader i budgeterad utsträckning, men vi anser att de rutiner som hanterar den månatliga ekonomiska uppföljningen ska inkludera och därmed säkerställa att nämnden får information i god tid för att ge dem en möjlighet att styra om verksamheten om så är nödvändigt.

I vår fortsatta granskning och rapport påvisar vi att sättet att redovisa bidrag från Migrationsverket varierar mellan förvaltningarna. Detta är inte optimalt för kommunen på en övergripande nivå.

Åtterredovisning av bidrag sker i enlighet med instruktioner från Skolverket. Det som är avgörande för huruvida återbetalningsskyldighet föreligger är genomförda utbildningar och poäng. Vi bedömer att rutinerna för återredovisningen fungerar väl.

Redovisningen till nämnden, inklusive uppföljning av intern kontroll, sker i enlighet med beslutade riktlinjer. Den ekonomiska redovisningen omfattar såväl bidrag från migrationsverket som för övriga statsbidrag. Vi gör bedömningen att denna redovisning är tillfredsställande då den även kompletteras med information från avdelningschefer som deltar vid nämndssammanträdena.

5. Omsorgsnämnden

5.1. Styrning, organisation och arbetsätt

Omsorgsnämnden har ambitionen att i möjligaste mån tillvarata statsbidrag som är i linje med nämndens mål och prioriteringar utan att öka kostnader i ordinarie verksamhet. Det är viktigt att det är tydliggjort i verksamheten vilka satsningar, funktioner och resurser som är knutna till och finansieras av bidrag. Enligt de intervjuade tillskapas inte tjänster i ordinarie verksamhet som behöver skäras ner när bidraget upphör. Det är kommunicerat till och känt av berörd personal och enhetschefer på boenden att vissa funktioners/resursers förekomst är knutna till riktade statsbidrag och alltså inte ett beständigt inslag i ordinarie verksamhet.

Det är främst uppdrags- och uppföljningsavdelningen som arbetar med att fånga upp och identifiera statsbidrag för omsorgsförvaltningen. Omsorgsförvaltningens chef är vid sidan om uppföljningsavdelningen en nyckelfunktion i arbetet. Omvärldsbevakning sker av medlemmarna i förvaltningens ledningsgrupp, som alla bevakar sina verksamhetsområden med avseende på statsbidrag. Bland annat följs regeringens budgetarbete och prenumerationer av informationsbrev från Socialstyrelsen som ett led i att identifiera statsbidrag. Förvaltningschefen ingår tillsammans med förvaltningschefen för Arbeta och välfärd och representanter från Region Kronoberg och andra kommuner i "Länets ledningsgrupp för samordning av hälso- och sjukvård och socialtjänst", som fungerar som en kanal för att bevaka och få information om statsbidrag. Enligt de intervjuade finns bra rutiner för att identifiera statsbidrag men det kan tidvis bli brådskande att tillgodogöra sig bidragen eftersom bidrag i regel annonseras sent från statens sida.

Det har förekommit statsbidrag som omsorgsnämnden har valt att inte ansöka om eller att ansöka om en upprepad gång. Orsaker till att nämnden avstått från att söka bidrag har varit att bidragen inneburit omfattande insatser i kombination med att bidragen omfattat mindre belopp. Kostnaden för insatser enligt bidragen bedömdes i dessa fall inte i tillräcklig grad motsvara nyttan i verksamheten som bidragen skulle tillföra.

När det gäller analyser av lönsamheten i att ansöka om statsbidrag görs inte specifika beräkningar. En utökad lönsamhetsanalys av statsbidrag hade enligt de intervjuade varit önskvärt men det är problematiskt eftersom statsbidragen i regel har kort framförhållning. En lönsamhetsanalys sker delvis genom att förvaltningen inför alla bidrag gör en överslagsberäkning och bedömer hur bidragens krav på insatser passar med mål och befintliga resurser för att ta ställning till om bidraget framstår lönsamt och medför ett värde till verksamheten i relation till kostnaden för insatser. Ofta görs bedömningen att nyttan med bidraget överstiger kostnaden. Om bidragen omfattade längre perioder än ett år alternativt annonserades tidigare från staten hade bättre förutsättningar funnits för förvaltningen att upprätta mer utförliga analyser och projektplaner för ledning av projekten.

När det gäller ansvarsfördelning för hantering av statsbidrag är det omsorgsnämnden som beslutar om ett statsbidrag ska sökas efter förvaltningsledningens analys och bedömning i frågan. Analysen omfattar bedömning av om verksamheten har behov av att förstärka verksamhet som bidraget riktar sig till. Satsningens överensstämmelse med målen i nämndens internbudget beaktas i analysen. Insatser som ska förtas utifrån statsbidrag ska vara i linje med omsorgsnämndens mål och prioriteringar. Dessutom tar analysen inför nämndens beslut om bidrag hänsyn till att verksamheten bara maktar med viss utveckling åt gången, en avvägning behövs mellan behov, kvalitet, ekonomi och processer. Hanteringen av statsbidrag är företrädesvis förlagd på avdelningen för uppdrag och uppföljning. Ansvarsfördelningen innebär att uppdrags- och uppföljningsenheten hanterar ansökan och åiterrapportering medan ekonomiavdelningen rekviderar medlen. Enligt intervjuade fungerar ansvarsfördelning och roller väl kring arbete med statsbidrag. Det är i dagsläget tydligt vilken funktion som gör vad.

Rutiner för hantering av statsbidrag är formellt upprättade och antagna i förvaltningens ledningsgrupp under 2016 och omfattar hela kedjan från initiering och ansökan, till rekvisering och återrapportering. Rutinerna har hunnit revideras under hösten 2016. Tidigare var rutinerna för statsbidrag informella och hanteringen organiserades av förvaltningschefen.

Till varje bidrag finns skrivelser från staten som beskriver vilka förutsättningar och kriterier som berättigar kommunen till bidraget. Ofta finns tydliga formulär och anvisningar, exempelvis på Socialstyrelsens hemsida, som kommunen ska fylla i när de ansöker om statsbidrag. Detsamma gäller när statsbidrag ska rekviseras och återrapporteras. Det är inte alltid en formell ansökan krävs för att få bidrag utan kommunen delges listor från staten med belopp som kommunen är berättigad till, varpå beloppet rekviseras.

När det gäller genomförandet av insatser kopplat till statsbidrag beror det på statsbidragets art vilken ansvarsfördelning som gäller. Omsorgschefer är i regel involverade eftersom insatserna sker i verksamheterna. Utvecklingsavdelningen är primärt inblandad som stöd till verksamhetspersonal och i styrgrupper för satsningar relaterade till utbildning, kunskap och teknik. Ekonomiavdelningen är alltid involverad när det gäller ekonomisk redovisning av projektinsatserna och vid rekvisering av bidrag.

När det gäller gränsdragning gentemot andra nämnder kopplat till statsbidrag omfattas i dagsläget enbart PRIO-satsningen psykisk ohälsa. Omsorgsnämnden och nämnden för arbete och välfärd har kommit överens om en hälftindelning av bidraget. Nämnderna delar även lika på kostnaderna för en medarbetare i projektet. Nämnderna har upprättat en gemensam handlingsplan för satsningen. Från 1 januari 2017 sker en verksamhetsövergång av socialpsykiatrin från omsorgsnämnden till nämnden för arbete och välfärd vilket resulterar i att därefter övergår större delen av bidragssumman för berört statsbidrag (PRIO) till nämnden för arbete och välfärd. Fördelningen kommer att överenskommas mellan nämnderna.

5.1.1. Statsbidrag från Migrationsverket

Det finns vissa statsbidrag från Migrationsverket som återsöks i efterhand baserat på verksamhetens verkliga kostnader för insatser för omsorgstagare med flyktingstatus inom SOL och LSS. Återsökning från Migrationsverket uppgår, som kan utläsas av tabell 3.2, till ca 7 mkr för 2016 (prognos) och till ca 5 mkr för 2014 respektive 2015. Identifiering av bidrag att återsöka från Migrationsverket såväl som hantering av återsökningen utförs av avgiftshandläggare tillsammans med ekonom. Processen är under utveckling.

Stödande system i arbetet med återsökning utgörs av verksamhetssystemet ProCapita som visar omfattning av omsorgsinsatser för berörda omsorgstagare och av ekonomisystemet Raindance som används till att ta fram fakturor/kostnader för omsorgstagare.

5.2. Ekonomisk redovisning och bokföring

Omsorgsförvaltningen tillämpar projektredovisning för statsbidrag. Intäkter från statsbidrag, som verksamheten vanligen erhåller i förskott innan insatser genomförs, skuldförs initialt och redovisas sedan som intäkter löpande i takt med att insatser genomförs och medför kostnader. Följaktligen tillgodoses matchningsprincipen avseende intäkter och kostnader i projekten. På motsvarande vis bokas medel som betalas ut i efterskott upp som fordran på staten i takt med att resursförbrukning för insatser sker. När staten betalar ut medel elimineras fordran.

För att säkerställa att intäkter och kostnader avseende riktade statsbidrag kan följas i redovisningen märks/konteras projektens kostnader och intäkter med ett unikt projektnummer. Om en ekonomisk rapport tas ut baserad på projektnummer erhålls en

översiktsbild över alla intäkter och kostnader som ingår i projektet för vald tidsperiod. För att stärka möjligheterna till en mer detaljerad analys och sammanställning av projektredovisningen, har ekonomiavdelningen nyligen initierat ett arbetssätt som innebär att aktivitetskoder för delprojekt används för intäkter och kostnader. Följaktligen blir möjligheterna att följa olika aktiviteter som ingår i projekten större.

Enligt förvaltningschefen är det nödvändigt att alla berörda medarbetare som konterar kostnader fyller i projektkoden för att redovisningen ska bli fullständig och projekten ska kunna följas rättvisande. Ju fler personer som är involverade i projekt desto mer problematiskt är att hålla rätt på alla aktiviteter som är kopplade till projektet. Det händer ibland att vissa enheter missar att fylla i projektkoden, emellertid uppfattas det inte vara ett utbrett problem.

Ibland förekommer avvägningar om huruvida en funktion ska hänföras till ett projekt eller ingå i ordinarie drift. Emellertid uppfattas detta moment vanligen oproblematiskt.

Ekonomiavdelningen har beräknat hur fördelningen av statsbidrag ska göras till såväl privata som egna verksamheter utifrån vilka insatser sker inom respektive enhet. Privata aktörer ska ha samma förutsättningar som boenden i egen regi att få ta del av statsbidragsfinansierade insatser.

5.2.1. Statsbidrag från Migrationsverket

Redovisning av statsbidrag från Migrationsverket som återsöks i efterhand baserat på verksamhetens verkliga kostnader för insatser för omsorgstagare med flyktingstatus, sker genom att det återsökta beloppet bokförs som en intäkt vilken märks med projektkod samtidigt som en fordran bokas upp på Migrationsverket tills betalning sker. Ingen märkning sker av kostnader. Oftast erhålls hela det belopp som har återsökts från Migrationsverket.

5.3. Återredovisning till motpart

Åtterrapporering till staten av prestationer och bidragets användning handhas av avdelningen för uppdrag och uppföljning. Ofta anger staten riktlinjer för hur återrapporteringen ska ske. Satsningar ska vanligen återrapporteras under innevarande år. Kriterierna för återrapporteringens innehåll bedöms vara tydlig av intervjuade. I regel sker återrapportering genom att fylla i uppgifter och beskrivningar i formulär på websidor. Avdelningen för uppdrag och uppföljning tar vid behov in information och underlag från verksamhetens omsorgschefer, enhetschefer (såväl privata som kommunala utförare) vilka är de som utför insatserna samt från utvecklingsavdelningen. Ekonomiavdelningen bistår med att ange information från redovisningen om hur mycket pengar/resurser som har förbrukats i satsningar.

Enligt de intervjuade är det många gånger oklart under en stor del av berört år hur återrapporteringen ska utformas, eftersom det från statens sida dröjer med att ange riktlinjer till kommunerna. När återrapportering sker genom att besvara frågor i ett webbformulär tillhandahålls det ofta först i slutet av året. Därigenom har kommunen begränsad möjlighet att förbereda återrapporteringen av genomförda insatser och ta fram erforderliga underlag/mätningar under årets gång. I efterhand kan det vara problematiskt att identifiera vissa moment.

Internt är förvaltningens strävan att utforma bidragsuppföljningen så tydligt som möjligt för att det ska gå lätt att följa projektens utveckling. Uppdrags- och uppföljningsavdelningen arbetar med exempelvis excelfiler för att sammanställa data. Alla intervjuade uppfattar att förvaltningen har ett bra grepp kring uppföljning och återrapportering av statsbidrag.

Vid återrapportering av PRIO-projektet, som har funnits i kommunen några år, görs det av omsorgsförvaltningen tillsammans med nämnden för arbete och välfärd och även Länets ledningsgrupp är involverade. Detta är ett exempel på att andra förvaltningar och Region Kronoberg kan vara berörda i samband med återrapporteringsfasen.

Det är vid återrapporteringen av prestationer som kommunen får bekräftat från staten om godkända resultat har uppnåtts eller om återbetalningsskyldighet föreligger. Uppdragschefen har inte varit med om att omsorgsförvaltningens bidragsanvändning inte har godkänts av staten. I samband med återrapportering framgår även om kommunen har utnyttjat hela bidraget eller kan komma i fråga om att återbetala överskjutande del. Enligt intervjuade är det centralt att bidragskriterierna initialt gås igenom noggrant för att säkerställa att korrekta insatser genomförs i projektet i enlighet med statens krav som berättigar kommunen till bidraget.

Återbetalning av delar av statsbidrag har varit aktuellt vid två tillfällen under granskad period. Bidraget för ökad bemanning inom äldreomsorgen 2015 återbetalades med ca 2,5 mkr på grund av att nämnden efter ansökan bara hann verkställa en del av åtgärderna. Bidraget för omvårdnadslyftet 2014 återbetalades med ca 500 tkr på grund av icke verkställd utbildning.

När det gäller bidraget för kunskapssatsning för baspersonal funktionshindrade innebär det kompetenshöjande insatser såsom utbildning. I dagsläget ter det sig inte som att alla resurser hinner förbrukas under 2016, varför återbetalning av överskjutande del kan bli aktuell. Förvaltningen ska kontakta Socialstyrelsen och fråga om det är möjligt att flytta fram förbrukning av medlen för 2016 till 2017.

5.4. Återrapportering till nämnd

I nedanstående avsnitt redogörs för hur återrapportering sker till nämnden av insatser kopplade till statsbidrag.

Nämnden har löpande fått uppföljning från verksamheten om hur arbetet kopplat till statsbidragsfinansierade insatser fortskrider och eventuella avvikelser i projekten. Ekonomiuppföljning sker enligt uppgift på nämndsammanträden som då omfattar resursförbrukningen i projekten. Enligt förvaltningen visar omsorgsnämnden ett stort intresse för området statsbidrag och de projekt som genomförs. I bilaga 2 framgår vår sammanställning över områdets behandling i sammanträdesprotokoll under närmaste året som bekräftar att området statsbidrag berörs kontinuerligt. Återrapportering av utförda prestationer kopplade till statsbidrag behandlas enligt uppgift också i nämndens delårs- och årsrapporter, vilket vi kan bekräfta.

Mot bakgrund av att enbart insatser utifrån statsbidrag beslutas som är i linje med nämndens mål blir återrapportering av dessa enligt de intervjuade ett givet inslag i måluppföljningen för nämnden och träffar såväl kvalitet som ekonomi.

5.5. Intern kontroll

Omsorgsnämndens internkontrollplan innehåller dels övergripande kontrollmoment för kommunen såväl som specifika moment på nämnds nivå. Bland de kommunövergripande kontrollmomenten 2015 ingick "ansökning bidrag Migrationsverket". Omsorgsnämnden skev i anslutning till denna kontroll en kommentar om att "nya omsorgstagare inom LSS kan vara svåra att fånga upp då det inte sker någon kontroll mot lista från Arbete och välfärd. Föra in rutin för att kolla LSS-omsorgstagare.". Kontrollmomentet rörande bidrag från Migrationsverket återfinns inte i 2016 års internkontrollplan. Enligt de intervjuade beror det på att inga avvikelser påträffades för kontrollen 2015. Enligt uppgift från förvaltningen ingick ansökning bidrag från Migrationsverket även i 2014 års övergripande intern kontrollplan.

Omsorgsnämndens interna kontrollplan 2016 innehåller ingen viss kontrollaktivitet specifikt för hantering av statsbidrag. Däremot menar intervjuade att kontrollaktiviteter knutna till ekonomi i viss utsträckning omfattar satsningar från statsbidrag genom kopplingen till intäkter och kostnader. Enligt uppdragsavdelningen har inte området ansetts ha tillräckligt hög risk och väsentlighet för att ingå i internkontrollplanen eftersom befintliga rutiner, avstämningar och forum kopplat till bidragen innebär att förvaltningen har en tillräcklig kontroll. I 2017 års risk och väsentlighetsanalys som grundar intern kontrollplan har heller inte särskild kontroll av statsbidrag bedömts erforderligt.

Nämnden har enligt de intervjuade ett bra grepp och en tillräcklig kontroll över genomförda insatser utifrån statsbidrag, genom att de erhåller uppföljning av områdets utveckling på sammanträden och vid delårs- och årsrapporter. Eftersom strukturen på uppföljningen mot staten och mot nämnden är förenlig finns god överblick kring läget i projekten. Prognoser görs om utfall av insatser vilket bidrar till att inga överraskningar uppkommer i projekten.

5.6. Stickprovskontroll

Vi har valt ut och granskat underlag för två statsbidrag för omsorgsnämnden för att bedöma huruvida rutiner och riktlinjer efterlevs på ett tillfredsställande sätt. Se bilaga 3.

Vår bedömning är att hantering av ärendena har skett i enlighet med tillämpade rutiner.

5.7. Bedömning

Vår bedömning är att omsorgsnämnden har goda förutsättningar för en ändamålsenlig hantering av riktade statsbidrag. Bedömningen grundas på att nämnden har en aktiv styrning av området och beslutar om vilka satsningar som ska göras efter analys av insatsernas överensstämmelse med verksamhetens inriktning och mål. Vidare har nämnden inrättat en tydlig organisation och ansvarsfördelning såväl som rutinbeskrivningar kopplat till hantering av statsbidragen.

Vi uppfattar att ett utvecklingsområde för omsorgsnämnden är att i större utsträckning planera insatser knutna till statsbidrag såväl som att utföra initiala lönsamhetsanalyser. Detta är emellertid problematiskt eftersom statsbidragen i regel annonseras med kort framförhållning. Vi anser att nämnden kan överväga att upprätta grundmodeller för ändamålet som oaktat kort tidsaspekt kan appliceras på beräknade statsbidrag.

Vår bedömning är att omsorgsnämnden genom tillämpad princip för projektredovisning av statsbidrag säkerställer att intäkter och kostnader i projekten matchas samt att projektens ekonomiska status kan följas i redovisningen. Vidare framgår i redovisningen omsorgsnämndens mellanhavande med staten för respektive bidrag i form av skuld eller fordran på staten.

Vi finner det positivt att förvaltningen har initierat aktivitetskoder för delprojekt som ger förutsättning för en mer detaljerad analys och uppföljning av projektredovisningen.

Enligt vår bedömning har omsorgsnämnden säkerställt tillfredställande former för att följa upp och återrapportera insatser utifrån statsbidrag till motparten. Det förefaller problematiskt att former och innehåll i återrapportering klargörs i ett sent skede från statens sida. Vi bedömer följaktligen att det är viktigt att omsorgsförvaltningen är väl insatta i bidragskriterierna och förutsättningarna för bidraget för att få ledning i vad återrapporteringen kommer att omfatta såväl som för att säkra genomförandet av ändamålsenliga insatser i projektet som berättigar till bidraget.

I de fall förvaltningen inte hinner genomföra insatser för att kunna förbruka statsbidrag tillfullo, finner vi det vara eftersträvansvärt att sammanställa och analysera orsaker till detta och använda lärdomar i kommande projekt.

Enligt vår bedömning hanterar omsorgsnämnden en översiktlig mängd statsbidrag och säkerställer en tillfredställande uppföljning av området via nämndsammanträden och årsrapportering.

Enligt vår bedömning säkerställer omsorgsnämnden genom befintliga rutiner en tillfredställande kontroll och uppföljning av sin översiktliga mängd riktade statsbidrag, oaktat att området inte ingår i internkontrollplanen.

6. Utbildningsnämnden

6.1. Styrning, organisation och arbetsätt

Utbildningsnämnden har sedan sammanslagning av de två nämnderna skol- och barnomsorgsnämnden och gymnasienämnden utarbetat nya rutiner för att hantera riktade statsbidrag. Arbetsuppgifter och ansvar har fördelats mellan förvaltningens tjänstemän på central nivå. Statsbidragen hanteras endast från förvaltningskontoret och avser i princip uteslutande statsbidrag från Skolverket och Migrationsverket.

Vilka bidrag som ska sökas styrs av nämndens internbudget i den meningen att det där framgår vilka mål och prioriteringar som nämnden har formulerat. I övrigt styrs inte processen från politiskt håll. Beslut om vilka statsbidrag som förvaltningen ska söka fattas av förvaltningens ledningsgrupp och nämnden har ett förtroende för att sökta bidrag ligger i linje med politiska prioriteringar. Inför varje beslut om statsbidrag uppges en prövning ske av den administrativa kostnaden mot nyttan av statsbidraget och dess effekter.

Utbildningsförvaltningens verksamhetscontroller bevakar, på uppdrag av verksamhetschef, möjligheten till att söka statsbidrag. Till varje statsbidrag utses en ansvarig tjänsteperson som ska tillse att ansökan lämnas in, diarieförs och att uppföljning sker i enlighet med beslutet från skolverket. Information ska också lämnas till en förvaltningsekonom som tillser att ekonomikontoret får information om beviljade statsbidrag och dess kontering. Verksamhetscontroller och verksamhetschef har bra stöd i skolverkets hemsida (statsbidragskalendern) där det framgår vilka bidrag som de kan ansöka om och när ansökan ska lämnas in. Denna information vidarebefordras till förvaltningens ledningsgrupp och även i vissa fall till nämnden. Ledningsgruppen fattar beslut om vilka bidrag som skall sökas och utgångspunkten för att söka bidrag är, som nämnts ovan, att de är i linje med beslutad internbudget och de målsättningar som nämnden beslutat om.

I våra intervjuer framkommer att det i varierande omfattning är god framförhållning i besked från Skolverket angående såväl instruktioner om vilka bidrag som kan sökas som beslut om beviljade bidrag. Detta leder till att verksamheten i varierande omfattning kan planera de insatser som ska göras. I vissa fall har beslutet kommit väldigt sent, vilket gjort att aktiviteterna inte har kunnat genomföras med återbetalning av statsbidraget som följd. I andra fall har förvaltningen, med stöd av nämndsordföranden, beslutat att starta åtgärderna innan bidraget blivit beviljat. Motivering till att ta dessa beslut är att kommunen redan i ett tidigt skede vet hur stor ram som tilldelas kommunen och att det slutliga beslutet från Skolverket upplevs som en ren formalitet. Denna hantering uppges vara undantag och som huvudregel sätts inga insatser igång utan att bidragen har blivit beviljade.

På förvaltningens intranät finns en mapp med alla bidrag som de ansökt om. I mappen finns, sorterat för varje enskilt bidrag, ansökningshandlingar, beslut om beviljat bidrag samt redovisning till Skolverket. Därtill finns en fil med en sammanställning per år över ansökta och beviljade bidrag. I filen finns också information om när ansökan lämnades in, vem som är ansvarig tjänsteperson, period samt sökt och beviljat belopp. I samma fil ska även från 2016 finnas information om redovisning av bidrag och eventuella återbetalningar.

Förvaltningen har kortfattat beskrivit ansvar och processen för statsbidragen. Denna beskrivning finns i den excelfil som nämnts ovan och som innehåller en sammanställning av ansökta statsbidrag. I övrigt finns inga nedtecknade rutinbeskrivningar. För att inte kunskap ska gå förlorad vid personalförändringar krävs en bra överlämning från den som slutar. Då varje statsbidrag har en utsedd handläggare och att listan är tillgänglig för alla upplever inte de intervjuade att det finns några större risker med att rutinerna inte finns nedtecknade i detalj. Därtill menar tjänstemännen att sårbarheten är liten då det finns back-up för

personalen som hanterar statsbidragen. Skolverket ger ut instruktioner och riktlinjer för hur ansökan och återredovisning varje specifikt statsbidrag ska hanteras.

6.1.1. Bidrag från Migrationsverket

Utbildningsnämnden tilldelas intäkter från Migrationsverkets schablonersättning för etablering och introduktion i enlighet med beslutad fördelning inom Växjö kommun. För barn i åldrarna 0 – 19 år tilldelas utbildningsnämnden 90 % av schablonen.

Därutöver söker nämnden ersättningar för asylsökande från Migrationsverket. Ersättning söks av och redovisas på utbildningsnämndens förvaltningskontor, det vill säga på en central nivå. Förvaltningens barn- och elevadministratörer söker information om asylsökande barn för vilka kommunen är bidragsberättigade för i verksamhetssystemet och ansöker därefter bidrag från Migrationsverket. Detta görs för fyra veckorsperioder. Bidrag för barn med extraordinära behov söks i begränsad omfattning. Även dessa hanteras centralt hos utbildningsförvaltningen.

6.2. Ekonomisk redovisning och bokföring

Utbildningsförvaltningen erhåller vanligtvis bidrag från Skolverket i förskott vilka initialt skuldförs. Förvaltningen har försökt strama upp redovisningen av statsbidrag men det förekommer fortfarande att de ibland konterar statsbidragen med aktivitetskoder, ibland med objektsnummer och ibland med projektnummer. Medel som erhålls i efterskott, vilket inte är vanligt, bokas upp ibland som en fordran i takt med att kostnader uppstår, beroende på medlens storlek och bedömning av säkerheten i statsbidraget.

Periodisering av bidrag sker när beslut om bidrag erhålls och då på resterande period. Ekonomerna får underlag från verksamhetsutvecklare där fördelning av bidraget mellan förvaltningens enheter framgår. Underlaget styr även periodisering av bidraget. Bidragen intäktsförs i huvudboken och allokeras till berörda enheter. Skulle någon enhet inte leva upp till kraven och därmed inte vara berättigad till statsbidragen kommer intäkterna att reduceras och återigen skuldföras. Kommunen kommer då att vara återbetalningsskyldig till Skolverket.

Förvaltningen har valt att allokera kostnader till de olika statsbidragen i den mån det är möjligt. Det kan avse personal som är direkt hänförlig till projekten eller materialkostnader som väl kan avskiljas från övrigt material. För de flesta statsbidrag och projekt är detta inte möjligt. Lönekostnader, som är den största kostnaden för förvaltningen, konteras på den enhet där personalen är anställd och det är svårt att hänföra hur stor del av denna kostnad som avser ett enskilt projekt. Detsamma gäller för övriga kostnader, exempelvis lokalkostnader. Matchning av intäkter och kostnader för aktiviteter hänförliga till statsbidrag går således inte att utläsa ur redovisningen.

Vid månadsmöten med områdeschefer, rektorer och verksamhetschef och vid delårsuppföljningar görs uppföljningar av projekt och aktiviteter som omfattas av statsbidrag. Uppföljningen utgör underlag för hur bidragen ska fördelas och konteras i redovisningen.

6.2.1. Bidrag från Migrationsverket

Redovisning av bidrag från Migrationsverket görs på olika sätt beroende på vilken typ av bidrag som avses. Den schablonersättning som erhålls för etablering och introduktion bokförs på ett balanskonto enligt kontantprincipen. Vid delårs- och årsbokslut gör utbildningsförvaltningen en bedömning av hur mycket resurser som har utnyttjats och hur mycket resurser som krävs under återstående etableringstid. Det belopp som ska motsvara nedlagda kostnader intäktsförs sedan och konteras på en central enhet inom nämnden.

Övriga bidrag från Migrationsverket redovisas enligt kontantprincipen, det vill säga intäktsförs då likvid erhålls. Motiveringen till tillämpning av denna princip, det vill säga inte i enlighet med matchningsprincipen där bidrag intäktsförs i takt med att kostnader upparbetas, är att förvaltningen känner sig osäkra på Migrationsverkets bedömning av ansökan och därför vill tillämpa försiktighetsprincipen.

Enskilda skolor och enheter inom nämnden kompenseras via elevpengen och styrs genom tilldelade budgetmedel. Ersättning från Migrationsverket allokeras inte till enheterna.

6.3. Återredovisning till motpart

För riktade statsbidrag som erhålls från Skolverket finns tydliga instruktioner på hur återredovisning ska ske. Riktlinjer och blanketter för redovisningen finns på Skolverkets hemsida. Denna redovisning upprättas av ansvarig handläggare och skickas till Skolverket. En svårighet som framförs av förvaltningen är att det inte alltid vid starten av ett projekt framgår hur återredovisningen ska ske. Skolverket kan ge ut dessa instruktioner i slutfasen av projekten, vilket försvårar för förvaltningen att styra redovisningen på ett effektivt sätt.

Underlag för återredovisning inhämtar verksamhetsutvecklare inom förvaltningen som skickar ett formulär till ansvariga där de ska fylla i vilka aktiviteter de genomfört och vilka kostnader de har haft för detta. Då kostnader som nämnts ovan inte konteras på projekt i redovisningen kan förvaltningen inte följa kostnaderna hänförliga till statsbidragen direkt i huvudboken.

Återbetalning av statsbidrag har skett i begränsad omfattning och framgår av nedanstående tabell.

Aterbetalda statsbidrag, år	tkr
2014	64
2015	288
2016	141
Summa	493

6.4. Åtterrapporering till nämnd

Nämnden får en månadsvis redovisning av ekonomiskt utfall och prognos för helåret. Denna rapportering sker på verksamhetsnivå och inkluderar även statsbidrag. Därtill detta erhåller nämndsledamöterna information i delårsrapport och årsredovisning. Utöver dessa rapporteringar får nämnden som helhet ingen särskild redovisning av statsbidrag.

Till nämndens presidium skickas information om riktade statsbidrag och dess status. Detta sker efter förfrågan från ledamöterna.

6.5. Intern kontroll

Nämnden har inte i sin interna kontrollplan hanterat frågan kring riktade statsbidrag under perioden 2014-2016. Nämndsledamöter anger som orsak till detta att de inte sett någon större risk kopplad till området, vilket bekräftas av förvaltningens tjänstemän. Denna

bedömning är en del av den riskanalys som nämnden har tagit fram för att identifiera händelser som utgör ett hot mot måluppfyllelse.

6.6. Stickprovskontroll

Vi har valt ut och granskat underlag för två statsbidrag för utbildningsnämnden för att bedöma huruvida rutiner och riktlinjer efterlevs på ett tillfredsställande sätt. Se bilaga 3.

Vår bedömning är att hantering av ärendena har skett i enlighet med tillämpade rutiner.

6.7. Bedömning

Utifrån vår granskning gör vi bedömningen att utbildningsnämnden har utarbetat rutiner och riktlinjer samt organiserat arbetet på ett sätt som ger en ändamålsenlig hantering av riktade statsbidrag.

Beslut om statsbidrag fattas enligt nämnd och förvaltning inom ramen för verkställighetsbeslut. Så länge de ligger inom ramen för beslutad inriktning och beslutade mål delar, på liknande sätt som hos nämnden för arbete och välfärd, vi denna uppfattning. I vår granskning har framkommit att det i undantagsfall startas aktiviteter utan att kommunen har beviljats bidrag. Är det en principiell fråga för verksamhetens inriktning, mål och budget borde det enligt vår uppfattning vara ett nämndsbeslut, men om det är ett beslut om rymms inom beslutad budget torde det vara ett verkställighetsbeslut. Nämnden bör klargöra var gränsen går.

Som ovan konstaterats skiljer sig redovisningen av bidrag från Migrationsverket mellan kommunens olika nämnder, vilket inte är optimalt för kommunen som helhet.

Förvaltningen har försökt strama upp redovisningen av statsbidrag men det förekommer fortfarande att de ibland konterar statsbidragen med aktivitetskoder, ibland med objektsnummer och ibland med projektnummer. En god kontroll och en tillfredsställande uppföljning förutsätter stringens i redovisning av kostnader och intäkter för statsbidrag. Nämnden bör därför tillse att arbetet med att likforma redovisningen fortsätter och avslutas så fort som möjligt.

Då verksamhet som finansieras med statsbidrag bedrivs i en relativt stor omfattning och även har påverkan på den ordinarie verksamheten bedömer vi att information om statsbidragen kan sammanställas och redovisas på ett tydligare sätt till hela nämnden.

7. Bedömning

7.1. Svar på revisionsfrågorna

Revisionsfråga	Svar
<p>1. Har nämnderna tillräckliga rutiner för identifiering av vilka statsbidrag som finns att söka inom respektive område?</p> <p>a. Hur identifierar nämnderna vilka verksamheter som är relevanta att söka statsbidrag för?</p> <p>b. Finns det relevanta statsbidrag som nämnderna inte ansökt om, och i så fall varför?</p> <p>c. Görs det analyser av lönsamheten i att ansöka om statsbidrag?</p>	<p>Ja. Nämnderna har en organisation och rutiner, anpassade efter sina respektive verksamheter, för att identifiera relevanta statsbidrag. I de fall statsbidrag inte har bedömts ändamålsenliga eller lönsamma har nämnderna avstått från att söka dessa.</p>
<p>2. Har nämnderna en ändamålsenlig ansvarsfördelning i arbetet med riktade statsbidrag?</p> <p>a. Är det tydligt vem som ansvarar för vad?</p>	<p>Ja.</p>
<p>3. Har nämnderna ändamålsenliga rutiner för att söka och återsöka statsbidrag?</p> <p>a. Finns det rutiner och är de tydliga?</p> <p>b. Finns det system som stödjer arbetet med att söka och återsöka statsbidrag?</p> <p>c. Vilka statsbidrag har nämnderna sökt om och beviljats i perioden 2014-2016?</p>	<p>Ja. Rutiner finns i samtliga fall, med varierande detaljeringsgrad. I många fall reglerar myndigheterna formerna för ansökan, varför nämnderna i dessa fall inte sett det som nödvändigt att upprätta detaljerade beskrivningar. Ekonomisystem och verksamhetssystem tillhandahåller information i samband med sök och återsökning av medel. Statsbidrag 2014-2016 framgår av avsnitt 3.</p>
<p>4. Har nämnderna ändamålsenliga rutiner för att återrapportera utförda prestationer?</p> <p>a. Finns det rutiner och är de tydliga?</p> <p>b. Hur har återrapporteringen av beviljade statsbidrag skett i perioden 2014-2016?</p>	<p>Ja, rutiner för återrapportering finns och är en förutsättning för att erhålla bidrag. I de flesta fall styrs former för återrapportering av den myndighet som utbetalar bidraget.</p>

<p>5. Sker redovisningen av intäkter och kostnader på ett tillfredställande sätt?</p> <ol style="list-style-type: none"> Hur sker periodisering av intäkter och kostnader? Hur säkerställs att intäkter och kostnader avseende riktade statsbidrag kan följas i redovisningen? 	<p>I granskningen har inte framkommit något som tyder på att gängse redovisningsprinciper frångås. Sätten att redovisa statsbidragen varierar mellan nämnderna med tanke på exempelvis användande av projektredovisning, redovisning av intäkter på olika organisatoriska nivåer, samt olika märkning av kostnader som inte alltid är urskiljbara i redovisningen.</p> <p>Däremot torde redovisning av schablonersättning från Migrationsverket kunna hanteras på samma sätt för alla nämnderna för att möjliggöra uppföljning och analys för kommunen som helhet.</p>
<p>6. Ingår återsökning av riktade statsbidrag i nämndernas interna kontroll?</p> <ol style="list-style-type: none"> Vilka resultat har den interna kontrollen visat under 2014-2016? Genomför nämnderna andra kontroller avseende återsökning av statsbidrag? 	<p>Delvis. För 2014 och 2015 har bidrag från Migrationsverket varit föremål för kontroller bland de kommunövergripande interna kontrollplanerna. För 2016 har risken för felaktig hantering bedömts som liten och omfattas därmed inte av interna kontrollplaner. Vissa av de övriga kontrollmomenten inom området ekonomi omfattar statsbidrag genom sin koppling av intäkter och kostnader, samt ekonomisk uppföljning.</p>
<p>7. Säkerställer nämnderna att statsbidragen används på ett ändamålsenligt sätt?</p> <ol style="list-style-type: none"> Har nämnderna rutiner för återbetalning av statsbidrag? Har det förekommit återbetalningar av statsbidrag i perioden 2014-2016, och i så fall på vilka grunder? Hur kopplas nämndernas hantering av statsbidrag ihop med pågående och planerade utvecklingsinsatser? 	<p>Rutiner för återbetalning av statsbidrag finns etablerade. Återbetalning av bidrag har förekommit i varierande grad på grund av att insatser inte har genomförts i den utsträckning som krävts. Ambitionen är att statsbidragen alltid har en direkt koppling till ordinarie verksamhet och hanteras inom ramen för den vanliga verksamhetsplaneringen och uppföljningen därav.</p>

Växjö den 13 december 2016

Kristina Lindstedt
Certifierad kommunal revisor

Anna Nordlöf
Certifierad kommunal revisor

Bilaga 1 Källförteckning

Intervjuer:

- „ Nämnden för arbete och välfärds presidium
- „ Förvaltningschef Förvaltningen arbete och välfärd
- „ Avdelningschef Vuxnas lärande
- „ Avdelningschef barn och familj
- „ Förvaltningsekonom

- „ Omsorgsnämndens ordförande och vice ordförande
- „ Förvaltningschef omsorgsförvaltningen
- „ Avdelningschef ekonomi och personal
- „ Ekonom
- „ Avdelningschef Uppdrag och uppföljning
- „ Avdelningschef Utveckling och information

- „ Utbildningsnämndens ordförande och vice ordförande
- „ Förvaltningschef utbildningsförvaltningen
- „ Verksamhetscontroller utbildningsförvaltningen
- „ Verksamhetschef utbildningsförvaltningen
- „ Ekonom

Dokument:

- „ Internbudgetar
- „ Delårs- och årsrapporter
- „ Protokoll
- „ Delegationsordningar
- „ Rutiner avseende hanteringen av statsbidrag inom berörda nämnder
- „ Statistik och uppföljningsrapporter avseende sökta och beviljade statsbidrag
- „ Sammanställningar och utdrag ur redovisning och verksamhetssystem

Bilaga 2 Protokollsgenombång

Utbildningsnämnden

Vi har tagit del av utbildningsnämndens protokoll för perioden 2015-10-07 till 2016-10-05 (tio sammanträden) och konstaterar att ämnet statsbidrag omnämns vid några tillfällen. Ibland framstår det enligt vår bedömning oklart i protokollen om projekt som omtalas är hänförliga till statsbidrag.

- Ett tillfälle (2015-11-11 § 175) omnämns uppföljning av skolverksprojektet Målgemenskap och entreprenöriellt lärande
- Ett tillfälle (2015-11-11 § 178) i anslutning till information om internbudgeten 2016 omnämns det *statliga etableringsstödet* avseende etablering och introduktion för nyanlända personer. Utbildningsnämnden erhåller från och med 2016 90 % av de medel som berör barn och ungdomar.
- Ett tillfälle (2015-12-16 § 204) nämns under punkten protokoll och handlingar för kännedom om Fördelning av Växjö kommuns prestationsbaserade medel för det urbana utvecklingsarbetet
- Ett tillfälle (2016-02-03 § 6) under punkten årsrapport 2015 omnämns att nämnden erhållit 21,0 mkr av äldre *schablonersättning* för flyktingar. Vidare erhöles *statsbidrag* i form av lågstadiesatsningen 9,0 mkr för ht och för att minska barngruppernas storlek 2,8 mkr för ht. Statsbidragen är specialdestinerade och kräver en motprestation vilket innebär att utbildningsnämnden måste visa på höjd lärartäthet och minskade barngrupper vid redovisning av statsbidragen för att inte bli återbetalningsskyldig.
- Ett tillfälle (2016-03-16 § 36) nämns under punkten protokoll och handlingar för kännedom om Fördelning av *statsbidrag* avseende ökade kostnader för flyktingmottagandet.
- Ett tillfälle (2016-05-04 § 89) nämns under punkten protokoll och handlingar för kännedom om Boverkets remiss om Förslag till ändring av Boverket föreskrifter (2015:7) om *statsbidrag* för upprustning av skollokaler.
- Ett tillfälle (2016-09-07 § 124) nämns under punkten Information verksamhet om Skolverkets projekt Samverkan för bästa skola. Skolverket bidrar med medel vilka täcker hela projektet.
- Ett tillfälle (2016-09-07 § 132) under punkten Skrivelse till utbildningsnämnden: Datorspelsutveckling på kulturskolan, beslutar utbildningsnämnden att nämnden ställer sig positiv till att genomföra ett utvecklingsprojekt och uppdrar till förvaltningschefen att undersöka möjligheterna till extern finansiering.
- Ett tillfälle (2016-10-05 § 152) omnämns under punkten Skrivelse till utbildningsnämnden: Introduktion för vikarier att projektet Bästa bemanning, vilket är pågående, syftar till att ytterligare förbättra introduktionen för våra vikarier.

Omsorgsnämnden

Vi har tagit del av omsorgsnämndens protokoll för perioden 2015-10-14 till 2016-09-07 (tio sammanträden) och konstaterar att ämnet riktade statsbidrag, ibland benämnt stimulan-medel, behandlas kontinuerligt:

- Ett tillfälle (2015-10-14 § 77) info fr förvaltningschef om användande av *stimulan-medel* för ökad bemanning inom äo.
- Ett tillfälle (2016-02-03 § 12) info fr förvaltningschef om möjlighet att rekvirera *statsbidrag* för ökad bemanning inom äo även under 2016, Växjös andel 16 mkr, fortsatt möjlighet att rekvirera statsbidrag för satsningar enligt PRIO-överenskommelsen, Växjös andel 1,7 mkr samt eventuell möjlighet att rekvirera statsbidrag för kompetenshöjning, Växjös andel 1,5 mkr.

- Ett tillfälle (2015-12-16 § 94) under Information och utbildning ges info från utvecklingsavdelningen om utvecklingsprojekt, bl. a. vad som gjorts med medel från *statsbidrag* för insatser för de mest sjuka äldre.
- Ett tillfälle (2015-12-16 § 96) berörs att i händelse att förväntade medel från *statsbidrag* för ökad bemanning inom äo inte finns tillgängliga under 2016, tillför nämnden engångsbelopp om 16 mkr från eget kapital för att satsningar ska kunna fortsätta.
- Ett tillfälle (2016-03-09 § 19) behandlas ansökan om *stimulansmedel* för kunskapssatsning för baspersonal i funktionshinderomsorgen. Omsorgsnämnden uppdrar åt förvaltningschefen att rekvirera *statsbidraget* från Socialstyrelsen. Växjö's andel av statsbidraget uppgår till 1 469 940 kr.
- Ett tillfälle (2016-03-09 § 23) behandlas svar på skrivelse från Autism & Aspergerföreningen angående *stimulansmedel* för kunskapssatsning för baspersonal i funktionshindersomsorgen.
- Ett tillfälle (2016-04-13 § 35) behandlas ansökan om *stimulansmedel* för ökad bemanning inom äo. Förvaltningschefen uppdras att rekvirera medel från Socialstyrelsen.
- Ett tillfälle (2016-06-22 § 73) info fr förvaltningschef om inslag i lokal-TV om oanvända medel från *statsbidrag* för ökad bemanning inom äo. Beslutet om statsbidrag kom sent vilket försvårade nyttjande av medlen.
- Ett tillfälle (2016-09-07 § 75) under Information och utbildning ges info från undersköterskor som berättar om sitt arbete som *aktivitetshandledare*.
- Ett tillfälle (2016-09-07 § 83) info fr förvaltningschef om projekt i ordinärt boende om *nutrition och säkerhet*. Genomförandet görs av undersköterskor, vars vikarier finansieras med statsbidrag för ökad bemanning inom äldreomsorg. Vidare informeras om utvärdering av satsningen på *aktivitetshandledare*.

Nämnden för arbete och välfärd

Vi har tagit del av nämnden för arbete och välfärds protokoll för perioden 2015-10-21 till 2016-10-26 (elva sammanträden plus ett samverkansråd) och konstaterar att ämnet statsbidrag omnämns vid ett antal tillfällen. Några tillfällen används termen äldre statsbidrag i samband med behandling av årsrapport och budgetuppföljning. Ibland framstår det enligt vår bedömning oklart i protokollen om projekt som omtalas är hänförliga till statsbidrag.

- Ett tillfälle på samverkansråd (2015-11-18 § 20) omnämns under frågor: Hur länge, på vilket sätt har kommunen – Nämnden AoV – arbetat med *SKL:s utvecklingsprojekt KKiK (Kommuners Kvalitet i Korthet)* på områden öppenhet/inflytande, Individ/Familj, Handikapp och Ideell sektor, hur resultaten har påverkat, kommer att påverka arbetet? Förvaltningschefen svarar att kommunens kvalitet i korthet arbetet hålls av Anna Carlsson på kommunledningsförvaltningen. Förvaltningen kommer att gå med i Kostnad per Brukare där planering- och jämförelsetalen kommer ha bättre träffsäkerhet. Nyckeltalen finns i budgeten för 2016 och de används av förvaltningen för att kunna planera verksamheten och få bättre statistik. Sekreterare kommer skicka länken till alla ledamöter i samverkansrådet.
- Ett tillfälle (2016-02-03 § 10) omnämns under årsrapport 2015 att *äldre statsbidrag* har påverkat resultatet positivt med 23,0 mkr.
- Ett tillfälle (2016-02-03 § 13) omnämns under intern kontroll 2015 att Nämnden för arbete och välfärd tar del av nedanstående rapporter internkontroll för 2015: Internkontroll - Hur säkerställs det att alla *medel söks från Migrationsverket*, som kommunen har rätt till.

- Ett tillfälle (2016-03-02 § 32) omnämns under inkomna skrivelser, bakgrund KS 2016-00005 *Fördelning av statsbidrag* avseende ökade kostnader för flyktingmottagandet.
- Ett tillfälle (2016-03-31 § 51) behandlas punkten Information om slutrapporten Våld i nära relationer - Projektuppdrag med *utvecklingsmedel från Socialstyrelsen*.
- Ett tillfälle (2016-04-27 § 78) behandlas under punkten Beslut om förhyrning av verksamhetslokal för arbete och välfärd, 2016 att Nämnden för arbete och välfärd beslutar att: Finansieringen sker inom ramen för *statsbidrag för nyanlända*.
- Ett tillfälle (2016-04-27 § 75) behandlas Information om *Matchning Kronoberg ESF projekt*
- Ett tillfälle (2016-06-22 § 117) behandlas under Information från förvaltningen att förvaltningschefen informerar om/från: KS 2016- 00225 Riktlinjer för ansökningar om *projektmedel hos externa finansörer*.
- Ett tillfälle (2016-08-24 § 132) behandlas under Information från förvaltningen om *Ny ansökan Sydafrika projekt*
- Ett tillfälle (2016-09-27 § 161) omnämns under Budgetuppföljning 2016 att prognosen för helår beräknas till ett överskott på 30,8 mkr (+7,1 %) och 18,8 mkr (+4,3 %) exklusive *äldre statsbidrag*.
- Ett tillfälle (2016-10-26 § 187) omnämns under Budgetuppföljning 2016 att prognosen för helår beräknas till ett överskott på 32,1 mkr (+7,4 %) och 20,1 mkr (+4,6 %) exklusive *äldre statsbidrag*.

Bilaga 3 Stickprovsgenomgång

Utbildningsnämnden

Följande statsbidrag är aktuella: Matematiklyftet 2014/15
 Mindre barngrupper i förskolan 2015/16

Genomgång av följande dokument och underlag:

- „ Ansökan om statsbidrag
- „ Beslutsmeddelande
- „ Redovisning till Skolverket av statsbidrag
- „ Uppföljningsunderlag i Excelfiler gällande kostnader och bidrag

Omsorgsnämnden

Ökad bemanning inom äldreomsorgen 2015

Genomgång har skett av följande dokument och underlag:

- „ Ansökan om stimulansmedel. Ärende Dnr ON 2015-00056, 2015-08-20
- „ Rekvisition 2015-07-01
- „ Återrapportering 2016-02-08
- „ Ekonomisk redovisning

PRIO Psykisk Ohälsa 2015

Genomgång har skett av följande dokument och underlag:

- „ Länk till websida med information om vilka krav som ställdes på kommunen för att få del av statsbidraget.
- „ Handlingsplan för Region Kronoberg och länets kommuner 2014-2016
- „ Brukarföreningarnas åsikter på kommuner och region Kronobergs handlingsplaner
- „ Enkät beträffande kommunens svar kring krav om inventering
- „ Enkät beträffande kommunens svar kring kravet om SIP, samordnad individuell plan
- „ Överenskommelse om samverkan med psykiatrin som kommunen ingått, som ett delkrav.
- „ Slutrapport PRIO-projektet, den summering kommunens två prio-samordnare gjorde kring sitt uppdrag med projekttid 2014-09-01-2015-08-31.
- „ Rekvirering som gjordes av medel 2015
- „ Den samlade ekonomiska statusen för omsorgen gällande PRIO per september 2016
- „ Förbrukning priomedel 2015, visar bokförda kostnader för omsorgen gällande PRIO under 2015
- „ Övergripande ekonomi, visar den plan för att göra ändamålsenliga satsningar i PRIO under 2017-2018.

Nämnden för arbete och välfärd

Följande statsbidrag är aktuella: Yrkesvux 2014
 Yrkesvux 2015
 Lärlingsutbildning 2015

Genomgång av följande dokument och underlag:

- „ Ansökan om statsbidrag
- „ Beslutsmeddelande
- „ Redovisning till Skolverket av statsbidrag
- „ Uppföljning av lärlingsutbildning för vuxna