

FAKTA *om* VÄXJÖ KOMMUN

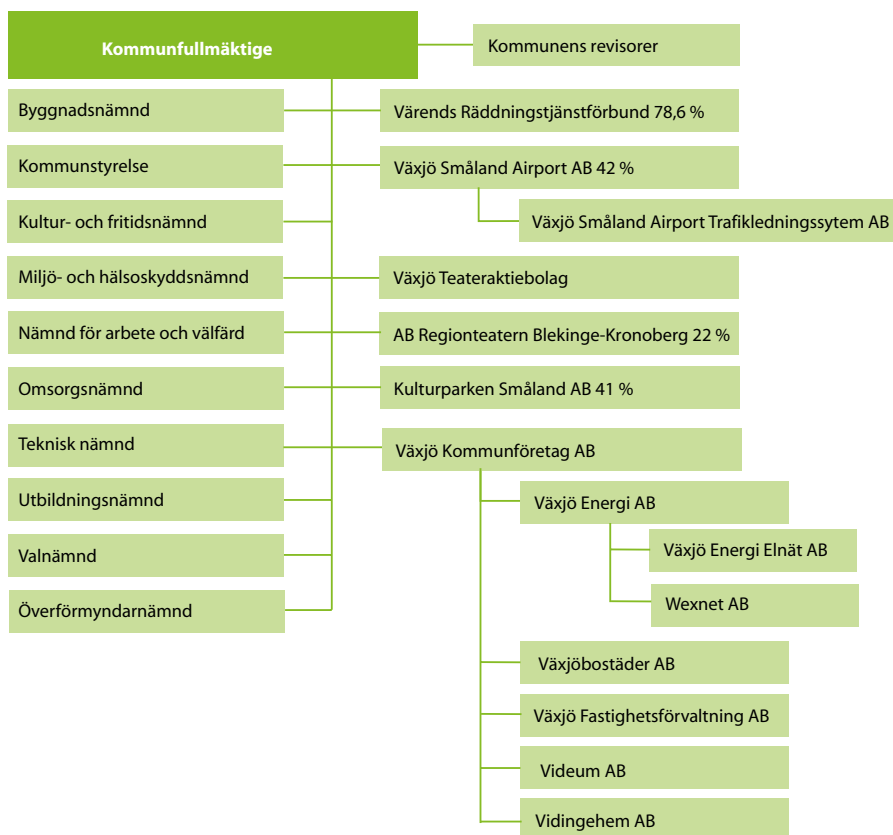


2015-
2016

Växjö 
kommun
Europas grönaste stad

Växjö kommuns organisation

Kommunfullmäktige är Växjö kommuns högsta beslutande organ. Kommunen ger service inom en mängd olika verksamhetsområden. Den kommunala verksamheten bedrivs till största delen i förvaltnings- och aktiebolagsform. Verksamhet bedrivs även i entreprenadform.



Växjö i topp

Ännu ett år har gått. Ännu ett utvecklande år där Växjö kommun nu nått 88 000 invånare. Årliga mätningar ger oss indikatorer på våra arbetsinsatser, och de visar att vi ligger bra till när det gäller företagsklimat, miljöindex, nöjda medborgare, och på tio i topp när det gäller äldreomsorg. Vi har nöjda föräldrar och högre personaltäthet än snittet inom barnomsorgen. Vi ligger även i topp när det gäller fysisk tillgänglighet för funktionsnedsatta och i hbtq-ranking. Vi blev tilldelade titeln Årets matlandethuvudstad, en utmärkelse som kan ses som startskottet för en nationell mötesplats. Växjös prestationer speglar en stad driven av skickliga företagare, kreativa medborgare och engagerade medarbetare.

Vad som utmärker året som gått är att vår stad växt något enormt. Det märks framförallt vid stationsområdet och Arenastaden där byggnationerna pågår för fullt. Men Växjö är en stad i omvandling även på andra ställen, Spetsamossen förvandlades till en urban mötesplats och aktivitetspark. I höstas invigdes också den tillhörande parkourparken som tack vare sin utformning gjort området till en unik plats i Sverige.

Under 2015 hamnade Växjö som vanligt bland de högre placeringarna vid olika undersökningar. Vi hamnade på plats 15 i Fokus undersökning "Här är det bäst att bo". Bland stadskommuner klättrade vi i placeringarna sedan tidigare år och hamnade på plats sex. Vi kunde också lägga till ytterligare en titel: Årets jazzkommun.

Arbetet med mångfald glädjer mig lite extra, det vill säga att vi ser till varje individs bästa. Kommunen är enligt RFSL:s undersökning näst bäst i Sverige vad gäller öppenhet och arbete med hbtq-frågor. Att Växjö visar på öppenhet och ett inkluderande arbete kommer att resultera i ökad tillväxt vilket gynnar staden på alla plan. Utmärkelsen Årets nybyggarkommun 2015 är också ett bevis på vårt mångfaldstänk. Priset ges till den kommun som visar på ett tydligt engagemang gentemot entreprenörer med utländsk bakgrund.

Ett framgångsrikt samarbete mellan flera olika aktörer har fått näringslivet att fortsätta utvecklas. Antal företag som valde Växjö som placeringsort fördubblades nästan från föregående år, 306

stycken företag etablerades i Växjö under 2015. Att fler och fler väljer Växjö innebär att vi strävar åt rätt håll.

Något att vara extra stolt över, och som ligger helt i linje med vår strävan om Europas grönaste stad, är att Växjö är tredje bäst i Sverige i sitt arbete med klimatanpassning.

Vi har dock några områden som kräver insatser. Integration är ett sådant område. Vi måste tillsammans ta ansvar för att våra nya svenskar ska känna sig välkomna och ta en aktiv del i samhället. Vi jobbar med frågan i föreningslivet, näringslivet och givetvis med våra förvaltningar och bolag. Det finns positiva punkter även här – vi har nått gott resultat i mottagandet av ensamkommande flyktingbarn. Utbildning och arbete är de viktigaste för en lyckad integration. Och då känns det extra bra att både arbetslösheten och ekonomiskt bistånd minskar. Växjö kommun arbetar för en ökad trygghet i samhället och för ökad polisenärvaro i hela kommunen.

I Växjö vågar vi. Vi vågar utmana både oss själva och andra. Och vi vågar testa nya vägar. Det kommer att vara en starkt bidragande orsak till att vi kommer att lyckas med det vi företar oss även 2016.

Bo Frank (M)
kommunstyrelsens ordförande

Växjö i dag

Växjö stad grundades 1342. Växjö kommun bildades 1 januari 1971 och består av Växjö stad samt 26 församlingar, tidigare socknar. Dessa var före 1952 självständiga kommuner. Förutom Växjö stad består kommunen av ett 20-tal mindre och medelstora orter.

I dag bor 88 120 invånare i kommunen. Handel är den största näringen följt av hälso- och sjukvård. I kommunen finns universitet, 3 kommunala och 14 fristående grund- och gymnasieskolor samt en väl utbyggd kommunal grundskola.

Universitetet har efter sammanslagning med Kalmar högskola till Linnéuniversitetet ca 15 000 helårsstudenter. De fristående gymnasieskolorna har etablerat sig väl och antalet sökande har ökat efter hand. Flygplatsen har daglig trafik till Stockholm samt chartertrafik. Goda järnvägsförbindelser finns bland annat till Köpenhamn och Stockholm med flera dagliga turer.

Kommunalskatt

För varje intjänad 100-lapp betalar man 31,79 i skatt för inkomståret 2016. Skatten består av: 20,19 kr i kommunalskatt och 11,60 kr i landstingsskatt.

Befolkning

Kommunen hade vid årsskiftet 2015 - 2016

88 120 invånare, en ökning från 2014 med 1 150 personer. Växjö är den tjugotredje största kommunen i riket. Ökningen består till största delen av positivt födelsenetto och positivt invandringsnetto.

Antal anställda

Växjö kommun är ortens största arbetsgivare. Antal tillsvidareanställda personer uppgick vid utgången av 2015 till 6 128 fördelat på 4 874 kvinnor och 1 254 män. Antalet tillsvidareanställda, omräknat till heltider, var 5 910 anställda.



Så styrs Växjö kommun

Mandatfördelning 2014 - 2018. Så här fördelas de 61 mandat. Majoriteten består av M, C, MP, F, KD.

Mandatfördelning i kommunfullmäktige

Parti	Antal mandat	Parti	Antal mandat
■ Moderaterna	19	■ Socialdemokraterna	20
■ Centerpartiet	6	■ Vänsterpartiet	4
■ Folkpartiet liberalerna	2	■ Miljöpartiet de gröna	4
■ Kristdemokraterna	2	■ Sverigedemokraterna	4

Koncernen Växjö kommun

I koncernen Växjö kommun ingår, förutom kommunen, 13 hel- och delägda aktiebolag samt ett kommunalförbund, se organisationsschema sid 2.

■ Växjö kommun

Kommunens service omfattar i huvudsak vård och omsorg, skolundervisning, kultur- och fritidsverksamhet, gatuskötsel, VA, renhållning samt viss myndighetsutövning.

■ **Kommunfullmäktige** är kommunens högsta beslutande organ. Fullmäktige beslutar i ärenden av principiell beskaffenhet och av större vikt för kommunen, mål och riktlinjer, budget- och skatten och andra viktiga ekonomiska frågor.

■ **Kommunstyrelsen** leder och samordnar förvaltningen av kommunens angelägenheter och har uppsikt över övriga nämnders verksamhet. Styrelsen ska även ha uppsikt över kommunal verksamhet som bedrivs i kommunala bolag.

Kommunledningsförvaltningen är kommunstyrelsens beredningsorgan och dess verkställande organ med uppgift att leda och samordna kommunens verksamhet. Förvaltningens centrala uppgifter är policy-, strategi-, och utvecklingsfrågor samt uppföljning och utvärdering.

■ **Kommunens revisorer** granskar på fullmäktiges uppdrag all verksamhet som bedrivs av styrelser och nämnder.

■ **Utbildningsnämnden** Från och med 2015 har gymnasienämnden och skol- och barnomsorgsnämnden slagits samman till utbildningsnämnden.

Ansvarsområdet omfattar förskola för barn 1 - 5 år, förskoleklass, grundskola inklusive särskola samt familjedaghem och skolbarnomsorg. Vidare gymnasieskola, gymnasiesärskola, vuxenutbildning, uppdragsutbildning och kvalificerad yrkesutbildning. Dessutom ingår kulturskola, fritidsgårdsverksamhet samt särskilda boendeformer för elever i behov av detta.

Verksamheten styrs och regleras av nationella

mål, förordningar och lagar samt ett antal riktlinjer och anvisningar.

■ **Omsorgsnämnden** bedriver en verksamhet som till största delen regleras av Socialtjänstlagen (SoL), Hälso- och sjukvårdslagen (HSL) och lagen om stöd och service till vissa funktionshindrade (LSS). Den som själv inte kan tillgodose sina behov, eller kan få dem tillgodosedda på annat sätt, har rätt till hemtjänst eller plats i en vårdbostad. Kommunen har ansvar för att erbjuda en god hälso- och sjukvård i särskilda boendeformer, i vanliga bostäder och vid kommunens dagverksamhet. LSS har tillkommit med syfte att åstadkomma väsentliga förbättringar för människor med funktionshinder. Omsorgsnämnden har ansvar för kommunala insatser för personer över 18 år.

■ **Nämnden för arbete och välfärd** ansvarar för områdena arbetsmarknad/sysselsättning, vuxenutbildning, försörjningsstöd, flyktingmottagande/integration, individ och familjeomsorg samt kommunens alkoholhandläggning.

■ **Tekniska nämndens** ansvar omfattar gator och parker, trafik och infrastruktur-frågor, miljöskyddsfrågor, avfallsfrågor samt vatten- och avlopp. Avfallshantering och VA-verksamhet täcks helt med avgifter.

■ **Byggnadsnämndens** ansvarsområde omfattar fysisk planering, bygglov, kartor och mätning samt fastighetsbildning.

■ **Kultur- och fritidsnämnden** Från och med 2015 har fritidsnämnden och kulturnämnden slagits samman till kultur- och fritidsnämnden. Nämnden har det övergripande ansvaret för kulturverksamheten i Växjö kommun samt ger bidrag till kulturföreningar och studieorganisationer. Nämnden har det samlade ansvaret för kommunens åtagande i Växjö konserthus. I ansvarsområdet ingår också biblioteksverksamhet. Vidare ingår ansvar för sport- och idrottsanläggningar samt friluft- och fritidsanläggningar.

Nämnden ger ekonomiskt stöd och stimulans till föreningar och organisationer.

■ Miljö- och hälsoskydds nämndens

ansvar omfattar de lagstadgade verksamheterna inom livsmedels-, miljö- och hälso-skyddsområdet samt uppföljning av miljösituationen i kommunen. Nämnden ska verka för en god livsmedels säkerhet, bidra till att upprätthålla en säker miljö och förutsättningar för god hälsa.

■ **Valnämnden** har till uppgift att se till att alla männa val, val till Europaparlamentet och andra former av val kan genomföras i kommunen.

■ **Överförmyndarnämndens** verksamhet består huvudsakligen av tillsyn av vissa förmyndares samt gode mäns förvaltning av enskildas egendom.

■ Växjö Kommunföretag AB (VKAB)

Bolaget äger fyra fastighetsbolag och ett energibolag. Fastighetsbolagen producerar och hyr ut bostäder och kommersiella lokaler. Energitbolaget Växjö Energi AB (VEAB) producerar, distribuerar och säljer elenergi och fjärrvärme.

■ Smaland Airport AB (42%)

Bolagets ändamål är att äga, förvalta och driva flygplatsen, i syfte att därigenom främja flygtrafiken.

■ Växjö Teateraktiebolag

Bolagets ändamål är att främja kulturutbudet i Växjö kommun genom att utan vinstsyfte tillhandahålla lokaler för konserter, teater och andra föreställningar.

■ AB Regionteatern Blekinge - Kronoberg (22%)

Bolaget bedriver teaterverksamhet inom Kronobergs- och Blekinge län. Ändamålet är att producera teater och att vara en aktiv del i samhälls- och kulturlivet inom de båda länen.

■ Värends Räddningstjänstförbund (78,6%)

Ett kommunalförbund som bedriver räddningstjänst i Växjö och Alvesta kommuner.

■ Kulturparken Småland AB (41%)

Bolaget bedriver förvaltning av kulturhistoriska föremål och samlingar, byggnader och arkiv.

Växjö kommun har därutöver intressen i kommunalförbundet Vård och Boende i Kronoberg (VoB) samt i två stiftelser, nämligen Stiftelsen Smålands Museum samt Stiftelsen Emigrant-institutet.



Växjö tar de stora frågorna

Vi säger det igen och igen – Växjö växer. Allt fortare. Befolkningsökningen 2015 är den största sedan 2007 och kommunen anpassar sig för en större kostym på de flesta områden.

2015 började starkt med av vad många benämns som "den viktigaste debatten om yttrandefrihet i Sverige på senare år": Tanten med väskan. Debatten om en staty som engagerade hela Sverige. Att detta startade just i Växjö, som är fristad för förföljda författare och där det Fria ordets hus finns, var helt rätt.

Med Växjödeklarationen satte Växjö kommun press på Sveriges regering och Europas kommuner i sin paradgren, genom att uppmana till handling för en fossilbränslefri framtid. Växjödeklarationen var samtidigt avstampet inför klimattoppmötet i Paris, COP21, som genomfördes i slutet av året och där kommunen fick stor synlighet.

Höghastighetsbanan är det största samhällsbyggnadsprojektet i Sverige i vår tid. Frågan gäller en västlig eller östlig dragning genom länet. Med projektledare från Växjö kommun och med starkt stöd från näringslivet, tog sydostregionen fram nyttoberäkningar för en östlig dragning. Sverigeförhandlingarna valde emellertid den västliga trots att arbetsmarknadsregionen i sydost har 600 000 invånare, en bostadsproduktion i topp, exportföretagen levererar näst högst exportvärde i hela Sverige och det bara är storstäderna som har en högre tillväxt. Diskussionen fortsätter.

Näringslivet fortsätter frodas och det ekonomiska biståndet att minska

Växjö kommun har genom de stora klustren inom IT, logistik och e-handel attraherat nya företag till kommunen. Den faktiska ökningen är 306 stycken - nästan dubbelt så många jämfört med för ett år sedan. I Svenskt Näringslivs ranking av kommunernas företagsklimat hamnar Växjö på 17:e plats, en förbättring med sju placeringar, och etta i kategorin Större kommuner. Kostnaden för det ekonomiska biståndet har minskat med 7 % sedan 2014. Andelen ung-



domshushåll står för 22 % av biståndet jämfört med 24 % 2014. Under hösten startade Växjöloftet upp – en specifik samverkan med Arbetsförmedlingen för att få fler i sysselsättning.

Växjö blev årets...

Att Växjö är en framåtskridande stad visar årets varierande utmärkelser på. Förutom att komma högt uppe på olika rankingar 2015 utsågs Växjö till "Årets nybyggarkommun 2015". Priset ges till den kommun i landet som har uppvisat ett tydligt engagemang gentemot entreprenörer med utländsk bakgrund.

Genom utnämningen "Årets Matlandhuvudstad 2015" har Växjö kommun skapat en nationell mötesplats och väckt intresse för närodlande matproducenter dit konsumenterna kan komma under Mat2015. Växjö blev även utsett till "Årets Jazzkommun 2015" och stoltserar med "Årets klubb 2015", Kafé de Lux i stadens centrum.

Berikande mångfald ger också hög ranking

Växjö kommun är näst bäst i landet när det gäller öppenhet och arbete med hbtq-frågor. Det visar RFSL:s undersökning om kommuners insatser och attityder mot hbtq-grupper. Forskning visar att en öppen och inkluderande stad också ger ökad tillväxt.

Kommunfullmäktige antog det nya mångfaldsprogrammet i december. Utgångspunkten är att beskriva hur vi uppnår ett Växjö där alla växjöbor växer, utvecklas, älskar och lever utifrån sina egna önskemål och individuella förutsättningar.

Klokt bostadsbyggande behövs med växande befolkning

Vid årsskiftet hade Växjö kommun 88120 invånare. Studenterna är viktiga för framtidens Växjö. Arbetet med att få fler studenter att folkbokföra sig i kommunen har förbättrats sedan ett avtal mellan studentkåren och Växjö kommun tecknades. 440 studenter har skrivit sig i kommunen, vilket är 22 fler än 2014.

Enligt senaste bostadsprognosen blir antalet färdigställda bostäder 466 stycken och avtal finns som möjliggör 1972 bostäder, vilket är en ökning från året innan. Det är fortsatt stor aktivitet inom nybyggnadsområdet. Antalet inkomna bygglovsärenden har ökat med cirka en fjärdedel jämfört med tidigare år.

Träbaserat byggande är en integrerad del i projektering och beställning av nybyggnation. Nära hälften av de kommunala bolagens projekt uppfyller kraven enligt träbyggnadsstrategin.

I december stod 455 personer i den kommunala tomtkön, vilket kan jämföras med 398 personer vid samma tidpunkt föregående år. Alla i tomtkön som lämnat in intresseanmälan har fått möjlighet att köpa en tomt.

Växjö är en stad i omvandling

Utöver de stora stadsutvecklingsprojekten utvecklas Växjö även på andra sätt. Spetsamossen i Växjö har genomgått en omfattande omvandling till en urban mötesplats och aktivitetspark. Det senaste projektet är byggandet av en parkourpark med drygt 30 olika hinder och är unik i sitt slag i

Sverige. Den invigdes på höstlovet.

Området Ringsberg – Kristineberg ska utvecklas till en kulturell mötesplats. En förstudie har gjorts för områdets utveckling. Ambitionen är att platsen ska få stor betydelse för stadens kreativitet, innovation och entreprenörskap.

Enligt Transportplanen för Växjö kommun har det tagits fram en trafikplan för Växjö centrum, parkeringsstrategi för Växjö stad, revidering av cykelvägplanen samt arbete med utökade principer för cykelparkering. Det är ett led i att hantera utmaningarna som det innebär att växa till en stor stad med regional tillgänglighet och ökad hållbarhet.

För att göra Växjö kommun till en av de främsta friluftskommunerna i ska kommunen ta fram en friluftspan.

Vid Växjösjön ska området vid "Kampalunden" utvecklas och kommunen har möjliggjort byggandet av beachvolleybollplaner, som blev klara under hösten. Även skisser för en BootCamp har tagits fram.

Det urbana utvecklingsarbetet i Araby fick i december 2014 10,2 miljoner från staten. Offentliga verksamheter och ideella föreningar har fått söka medel för insatser som främjar integration och stadsdelsutveckling i Araby, Braås, Lammhult och Teleborg. Ungdomsarena Växjösommar har avslutats och enligt samstämmiga röster från aktörer som är aktiva på Araby har kommunens insatser under sommaren lett till ökad trygghet och den förstärkning som har gjorts genom urbana utvecklingsmedel har varit en förutsättning för att nå resultat.

Växjö ökar i attraktivitet

Växjö kommun ligger på plats 15 i tidskriften Fokus kommunranking "Här är det bäst att bo" 2015. Kommun har förbättrat sig några placeringar på rankingen och ligger på plats 6 i gruppen stadskommuner.

Jämfört antal uthyrda hotellrum mot förra året fram till oktober månad så har uthyrningen ökat med nästan 3000 fler rum under 2015. Den nya



mötes- och evenemangstrategin har inneburit en rejäl uppväxling på alla nivåer för besöksnäringen.

Nysatsningen Scensommar med ett femtiotal arrangemang blev en stor publiksuccé och bidrar till att göra Växjö till en attraktiv sommarstad. Scensommar ska inspirera och överraska publiken och spänner från det oväntade till det folkliga i staden och orterna runt omkring.

En behovsinventering för en ny efterlängtd simanläggning har genomförts och en arkitekt har skissat på ett förslag. Arbete har påbörjats med att hitta en lämplig placering.

Digitalisering av omsorgen gynnar livskvalitet

Omsorgens verksamheter har nu rustats med trådlöst nätverk. Flera har fått surfplattor som ett hjälpmedel för att gynna omsorgstagarnas livskvalitet och självständighet. Två så kallade "Googlecyklar" har placerats ut på enheter inom äldreomsorgen. Cykeln innebär att omsorgstagaren får en upplevelse av att cykla i olika miljöer med hjälp av en digital skärm. Förberedelser har gjorts för test med mobil hemtjänst i början av 2016 liksom test av tillsyn via nattkamera.

Nattkamera kommer att införas för fler omsorgstagare.

I kontrast till tekniken dyker även en fyrbent kamrat upp. År 2015 har fyra särskilda boenden i kommunal drift prövat en modell med terapihund på besök varje vecka. Vid ett av de särskilda boenden som drivs av privat utförare finns en examinerad värddhund och en värddhund under utbildning.

Omsorg om nyanlända barn ger gott resultat

Istället för avtalade 32 stycken ensamkommande flyktingbarn under året tog kommunen emot nära tio gånger fler. Växjö kommun har nått gott resultat i mottagandet. En utvärdering kring flyktingungdomar som placerats i kommunens HVB-hem 2008 och 2013 visar att totalt minst 80 % har kommit i sysselsättning i form av arbete eller studier.

Gemensam kraftsamling gav flyktingar en trygg plats

Under höstens stora tillströmning av flyktingar till Sverige startade Växjö kommun ett evakueringsboende på uppdrag av migrationsverket. Totalt har ett femtiotal flyktingar bott på Tallhöjdens före detta förskola. Boendet kunde

öppnas snabbt tack vare medarbetarnas goda förmåga att matcha personer med rätt kompetens och språkkunskaper för uppdraget.

Nyanlända en resurs för bristyrken

Arbetsförmedlingen i samverkan med kommunen har under hösten kartlagt nyanländas kompetens inom bristyrken och fann 30 ingenjörer och över 50 personer med pedagogisk utbildning och lärar erfarenhet. Flera yrkesgrupper har kartlagts för att se om de passar företagens behov av arbetskraft. IT företagare samordnar speeddating gällande ingenjörskompetenserna för att matcha den mot lämpliga företag som behöver anställa.

Kommunens demografiska utveckling med befolkningstillväxt och ökat flyktningmottagande ställer krav på kommunens lokalförsörjning samt rekrytering och kompetensförsörjning. Utmaningen med rekrytering delar Växjö med hela riket. Speciellt angeläget är det inom utbildning, omsorg och arbete och välfärd.

Trygghet och trivsel i skolorna

Områdena barns och elevers trygghet och trivsel, stöd och stimulans samt kreativitet, engagemang och nyfikenhet visar på goda resultat.

Kungsmadskolan blev utsedd till årets UF-skola i Kronobergs län och antalet elever som har startat UF-företag har ökat. Projektet Mot nya höjder var en samverkan i hela regionen kring besök av 100 astronauter under 2015. Cirka 3000 elever deltog i de utmaningar som släpps månadsvis under projektiden. Syftet är ökat intresse för teknik och naturvetenskap samt kollegial samverkan.

Måluppfyllelsen för gymnasiebehörighet fortsätter minska och följer resultatutvecklingen i riket. Det sker en ökad spridning då såväl andelen elever med betygen A och B som med streck och F ökat under åren 2013-2015. Ämnena matematik och svenska som andraspråk sticker ut som förklaringar till den sjunkande gymnasiebehörigheten.

En ny måltidsenhet bildades från årsskiftet

Maten engagerar och förändringen har skapat

oro och frågor, som kommunen fortsatt arbetar med att besvara och tydliggöra. Alla som kommunen servar ska garanteras en likvärdig, näringsriktig och klimatsmart måltid.

Planeringen för att öka valbarheten i utbudet av rätter har påbörjats. Ett arbete pågår också för att maten i större utsträckning ska lagas från grunden med ett minimum av tillsatser. Detta arbete sker bland annat genom samordnade matsedlar, som gör det möjligt att uppnå de nationella riktlinjerna för energi- och näringsintag för målgrupperna.

Sedan årsskiftet erbjuds alla som har matdistribution inom omsorgens verksamhet två rätter att välja emellan till middag. Ekologiskt och/eller närproducerad mat i de kommunala köken uppgår till 48 %.

Ständig fokus på miljön

Utöver att Växjö har varit framträdande i de stora nationella och internationella sammanhangen i klimatfrågan sker fortsatta insatser på hemmaplan. Bland andra kan nämnas att Växjö kommun är tredje bäst i Sverige i sitt arbete med klimatanpassning, det vill säga hur man förebygger skador som beror på ett förändrat klimat.

På våren invigdes Sveriges första anläggning för termisk hydrolys i Växjö. Den gör att än mer biogas kan utvinnas ur matavfallet. Fortsatt arbete med att få fler att ansluta till matavfallsinsamlingen har höjt anslutningsgraden till 84 procent. Det närmar sig målet om 90 procent.

Ett ettårigt Vinnovafinansierat projekt med målet att utveckla ett koncept för Växjö Återbruksby har genomförts. I juni tog kommunfullmäktige beslutet att återbruksbyn ska bli verklighet. Där kommer material och saker återbrukas, som annars hade blivit avfall.

Statistiken för koldioxidutsläppen i hela kommunen blir inte tillgängligt förrän under hösten. Med igångsättningen av VEABs nya kraftvärmeblock tyder dock allt på att utsläppen minskat.

Samtidigt som klimatfrågan är i fokus, finns signaler om andra kritiska miljöfrågor. Den

biologiska mångfalden minskar i världen, fler kemikalier sprids på ett okontrollerat sätt, som exempel. Under året har ett arbete skett med att ta fram ett utkast till en kemikalieplan för Växjö kommun som ska kunna antas under 2016.

2014 hade energianvändningen per invånare minskat med 12 % jämfört med 2008. Med det är 2015 års mål redan uppnått. Det verkar vara såväl tillförseln av energi för att producera fjärrvärme och el som användningen av desamma, som har bidragit till de stora minskningarna.

Framtidens forskning ska finnas i Växjö

Att vara universitetsstad ger unika möjligheter. Ett nytt samarbete mellan Linnéuniversitetet och Växjö kommun skapar möjligheten till internationellt framstående forskning. Parterna skrev på en överenskommelse som sträcker sig över tio år. Syftet är forskning inom områden som är relevanta för de behov och utmaningar som finns i samhället.



Ekonomi

Årets resultat – Växjö kommunkoncern

Resultatet för Växjö kommunkoncernen uppgick till -25 mkr före bokslutsdispositioner och skatt. Resultatet belastas med en nedskrivning på 265 mkr avseende VEAB. 2014 uppgick resultatet för kommunkoncernen till 157 miljoner.

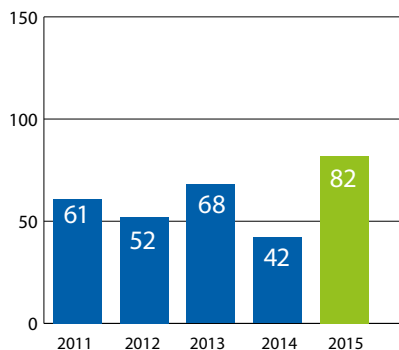
Årets resultat – Växjö kommun

Årets resultat för Växjö kommun uppgår till +82 mkr, vilket är 76 mkr bättre än budget. Kommunens verksamheter visar överskott mot budget med 54 mkr. 2014 års resultat uppgick till +42 mkr. I resultatet för 2015 ingår flera poster av tillfällig karaktär.

Kommunens intäkter utgörs av skatteintäkter, generella statsbidrag, utjämning, avgifter och ersättningar samt finansiella intäkter. Intäkterna för 2015 uppgick till 5 638 miljoner kronor. Kommunens kostnader utgörs till stor del av kostnader för arbetskraft, hyror, material samt

entreprenader och köp av tjänster. Kostnaderna för 2015 uppgick till 5 556 miljoner kronor.

Årets resultat Växjö kommun, mkr



God ekonomisk hushållning

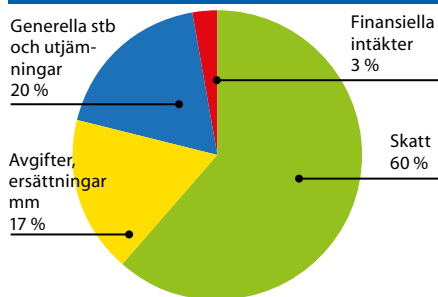
Enligt lagen om God ekonomisk hushållning ska kommunen ange finansiella mål och verksamhetsmål som är av betydelse för god ekonomisk hushållning. God ekonomisk hushållning syftar till att varje generation ska bära sina kostnader för den service som den konsumerar. Vid utvärdering av målen för 2015 bedöms Växjö kommun ha en god ekonomisk hushållning.

Budget 2016

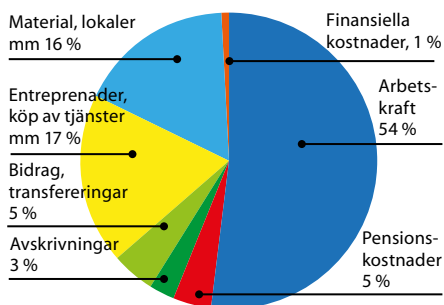
Befolkningsökning och förändrad befolkningsammansättning kommer att innebära ökade kostnader för kommunen de närmaste åren. Det budgeterade resultatet för 2016 ligger på 26 miljoner kronor. Fastställande av utfall för de olika utjämningsystemen och aktuella prognoser för skatteintäkter indikerar emellertid ett bättre resultat.

Den finansiella målsättningen i 2016 års budget är att kommunens resultat över en rullande femårsperiod ska vara cirka 0,5 procent av summan av skatteintäkter och utjämnning. Det innebär årliga resultat på i genomsnitt cirka 20 miljoner kronor. I högkonjunktur bör resultatet ligga ännu högre för att kunna möta sämre resultat i en lågkonjunktur.

Intäkternas fördelning 2015, 5 639 mkr



Kostnadernas fördelning 2015, 5 557 mkr



Resultaträkning, mkr

	KOMMUN		KONCERN	
	2015	2014	2015	2014
Verksamhetens intäkter	1 282	1 153	2 756	2 534
Verksamhetens kostnader	-5 360	-5 196	-5 962	-5 803
Av- och nedskrivningar	-164	-144	-857	-545
Verksamhetens nettokostnader	-4 241	-4 186	-4 063	-3 814
Skatteintäkter	3 398	3 334	3 398	3 334
Generella statsbidrag	176	171	176	171
Skatteutjämning	602	613	602	613
Finansiella intäkter	180	142	63	64
Finansiella kostnader	-33	-32	-201	-211
Resultat före extraordinära poster	82	42	-25	157
Extraordinära intäkter	0	0	0	0
Extraordinära kostnader	0	0	0	0
Skattkostnader	0	0	-20	-27
Latent skatt	0	0	5	-6
ÅRETS RESULTAT	82	42	5	124

Balansräkning, mkr

	KOMMUN		KONCERN	
	2015	2014	2015	2014
TILLGÅNGAR				
Anläggningstillgångar	4 060	3 932	13 553	13 430
Immateriella	0	0	0	
Materiella	1 903	1 922	12 067	12 056
<i>varav mark, byggnader o tekniska anl</i>	1 645	1 583	8 654	8 611
<i>varav maskiner o inventarier</i>	156	167	2 728	1 705
<i>varav pågående investeringar</i>	102	172	686	1 740
Finansiella	2 157	2 010	1 486	1 374
Omsättningstillgångar	1 329	1 201	1 653	1 309
Förråd	7	6	32	33
Fordringar	503	602	488	499
Kortfristiga placeringar	0	0	1	1
Kassa och bank	819	593	1 132	776
SUMMA TILLGÅNGAR	5 389	5 133	15 206	14 739
EGET KAPITAL, AVSÄTTNINGAR, SKULDER				
Eget kapital	2 942	2 859	4 171	4 167
<i>varav årets resultat</i>	82	42	5	124
Avsättningar	316	283	608	627
<i>varav pensioner</i>	303	274	351	320
Skulder	2 131	1 991	10 427	9 945
Långfristiga	1 163	1 067	8 941	8 482
Kortfristiga	969	924	1 485	1 462
SUMMA EGET KAPITAL, AVSÄTTN, SKULD	5 389	5 133	15 206	14 739
PANTER OCH ANSVARSFÖRBINDELSER				
Borgensättaganden och ställda säkerheter	7 012	6 782	735	829
Pensionsförpliktelser	1 777	1 846	1 777	1 846
Övriga ansvarsförbindelser	0	13	2	15

Vart gick kommunalskatten 2015?

Exemplet gäller en person som har en beskattningsbar inkomst på 25 000 kr/mån.
Per år är inkomsten 300 000 kr och 20,19% skatt till Växjö kommun uppgår till 60 570 kr.

Skattefinansierad verksamhet			
	Netto kostnad, tkr	Procent av skatten	Skatt, kronor
Äldre- och handikappomsorg	1 279 174	30,16	18 271
Grundskola och skolbarnomsorg	973 891	22,97	13 910
Förskola	496 365	11,70	7 090
Gymnasieskola	293 699	6,93	4 195
Individ- och familjeomsorg	248 722	5,87	3 553
Kultur- och fritidsverksamhet	247 779	5,84	3 539
Kommungemensamma kostnader	136 502	3,22	1 950
Stadsbyggnad, gator, parker	135 006	3,18	1 928
Årets överskott	96 622	2,28	1 380
Försörjningsstöd	74 648	1,76	1 066
Miljö- och samhällsskydd	67 638	1,59	966
Politisk verksamhet	44 898	1,06	641
Vuxenutbildning	38 249	0,90	546
Vattenkraft, biogas	33 980	0,80	485
Arbetsmarknads- och integrationsåtgärder	28 340	0,67	405
Färdtjänst, flyg	23 683	0,56	338
Turistverks, näringslivsfrämjande åtg.	21 470	0,51	307
Summa	4 240 666	100	60 570



Verksamhetens omfattning

Några exempel på olika verksamheter under 2015.

Verksamhet		
Barn- och utbildning	2014	2015
• Grundskola, kommunala och friskolor, antal elever	7 564	7 873
• Förskoleklass, kommunala, antal elever	991	1 030
• Grundsärskola, kommunala, antal elever	73	80
• Förskola, kommunala, antal barn	4 015	4 110
• Andel behöriga till gymnasiet, procent	86	83
• Andel elever med minst betyget E i alla ämnen åk 9, procent	75	76
• Gymnasium, kommunala, antal elever	3 027	3 138
Social omsorg		
• Ekonomiskt bistånd, antal hushåll - 12 månader	805	728
• Ekonomiskt bistånd, antal hushåll - 27 månader	402	391
• Ekonomiskt bistånd, totalt utbetalat belopp, mkr	80	75
• Antal HVB-placeringar ¹⁾ , vuxna	92	76
• Antal HVB-placeringar ¹⁾ , barn och ungdomar	94	96
• Antal besök Bergendalska gården	125 145	89 524
• Antal godmanskap	582	566
• Kommunal vuxenutbildning, antal elever	3 094	3 118
Kultur och fritid		
• Antal besök per dag, stadsbiblioteket	1 072	1020
• Antal boklån per invånare	10	10
• Antal föreningar med bidrag, kultur	15	
• Antal barn och ungdomsföreningar, fritid	280	285
Stadsbyggnad		
• Gator och vägar, km som underhålls	408	409
• Gång- och cykelvägar, km som underhålls	357	359
• Parkeringsanmärkningar, antal	3 886	3 873
• Lekplatser, antal	109	108
• Producerad vattenmängd, tusental m ³	5 685	5 898
• Förbränning sopor, kg per invånare	191	181
• Biologiskt behandling av matavfall, ton	4 797	5 636
• Antal byggärenden	1 718	2 075
• Fastighetsbildningsärenden	178	157

¹⁾ Hem för Vård eller Boende



Växjö
kommun 
Europas grönaste stad

Box 1222
Västra Esplanaden 18
351 12 Växjö
Tel. 0470 - 410 00
Fax 0470 - 164 89
www.vaxjo.se

Produktion Växjö kommun
Grafisk form Kristina Gustafsson
Foto Mats Samuelsson
Tryck Växjö kommun