

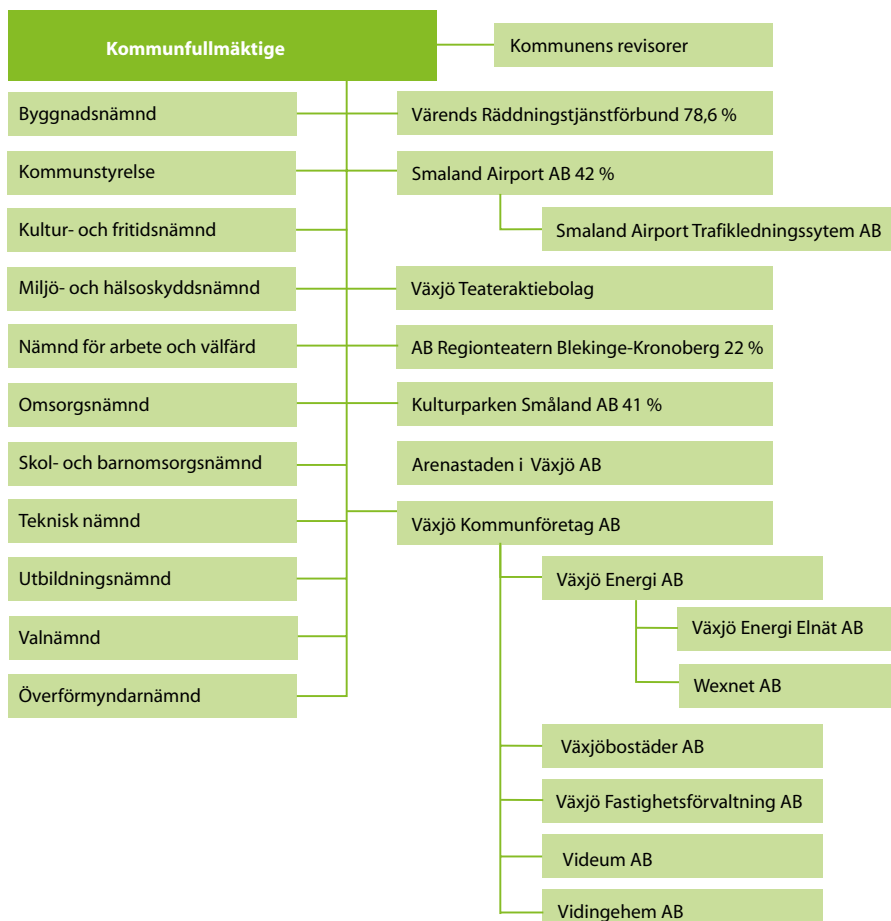
FAKTA *om* VÄXJÖ KOMMUN



2014-
2015

Växjö kommuns organisation

Kommunfullmäktige är Växjö kommuns högsta beslutande organ. Kommunen ger service inom en mängd olika verksamhetsområden. Den kommunala verksamheten bedrivs till största delen i förvaltnings- och aktiebolagsform. Verksamhet bedrivs även i entreprenadform.



Ännu ett framgångsrikt år

Ännu ett år har gått. Ännu ett utvecklande år där Växjö kommun nu nått 87 000 invånare. Årliga mätningar ger oss indikatorer på våra arbetsinsatser, och de visar att vi ligger bra till när det gäller företagsklimat, miljöindex, nöjda medborgare, och på tio i topp när det gäller äldreomsorg. Vi har nöjda föräldrar och högre personaltäthet än snittet inom barnomsorgen. Vi ligger även i topp när det gäller fysisk tillgänglighet för funktionsnedsatta och i hbtq-ranking. Vi blev tilldelade titeln Årets matlandethuvudstad, en utmärkelse som kan ses som startskottet för en nationell mötesplats. Växjös prestationer speglar en stad driven av skickliga företagare, kreativa medborgare och engagerade medarbetare.

Politiker och medarbetare arbetar tillsammans för att kunna erbjuda bästa möjliga service till våra medborgare. Varje dag utförs ett hårt arbete i allt från socialtjänst, vård och skola till teknisk service och infrastruktur – vi bidrar alla till den goda service vi vill ha. Växjö kommun ska fortsätta att präglas av mångfald och effektivitet och vara kommunen där medborgare kan trivas, utvecklas och förverkliga sina livsdrömmar.

Som växande stad har Växjö nu tagit det första spadtaget till World Trade Center och fortsätter med arbetet av det nya stationsområdet, ett av många pågående byggnadsprojekt i kommunen. Med ett växande universitet, fungerande infrastruktur samt god vård och service kan vi fortsätta bygga för framtiden.

Det finns dock alltid förbättringsområden. I takt med en god tillväxt ställs vi även inför fler utmaningar. En lyckad integration och etablering av våra nya svenskar kräver ett gott välkommande med goda förutsättningar till språkinläring, praktik och vidare försörjningsmöjligheter. En fortsatt god tillväxt kräver fler bostäder och ett gott näringslivsklimat. En stor utmaning för Växjö ligger även i att få bort den upplevda otryggheten, den psykiska ohälsan och den ökade droganvändningen bland ungdomar. Det kvarstår mycket arbete för att hålla en positiv utveckling och för att ständigt förbättras.

Effektiviseringsarbetet med Lean börjar visa

konkreta resultat. Goda exempel finns att hämta i exempelvis omsorgsförvaltningen där man arbetar för att öka brukartiden hos omsorgstagarna. Även på förskolan Kometen effektiviserar man sitt arbete genom att utgå från familjernas behov med en flexibel schemaläggning för 15-timmarsbarn, utan att resursanvändningen har påverkats. En ny utbildningsförvaltning och måltidsorganisation trädde i kraft vid årsskiftet 2015. Förändringar som förväntas bidra till en effektivare verksamhet pågår ständigt inom kommunen.

Genom ett systematiskt förbättringsarbete frigörs resurser från ineffektiva processer och möjliggör insatser inom andra områden som tidigare inte kunnat genomföras. Vi kan på så sätt ta tillvara på alla goda resurser och kunskaper som finns inom kommunen och hushålla med både mänskliga och ekonomiska resurser. Och med en ekonomi under kontroll kan vi fortsätta att driva Växjö framåt. Växjö är att räkna med.

Nu fortsätter vi att utveckla Växjö!

Bo Frank (M)
kommunstyrelsens ordförande

Växjö i dag

Växjö stad grundades 1342. Växjö kommun bildades 1 januari 1971 och består av Växjö stad samt 26 församlingar, tidigare socknar. Dessa var före 1952 självständiga kommuner. Förutom Växjö stad består kommunen av ett 20-tal mindre och medelstora orter.

I dag bor 87 000 invånare i kommunen. Handel är den största näringen följt av hälso- och sjukvård. I kommunen finns universitet, 3 kommunala och 14 fristående grund- och gymnasieskolor samt en väl utbyggd kommunal grundskola.

Universitetet har efter sammanslagning med Kalmar högskola till Linnéuniversitetet ca 15 000 helårsstudenter. De fristående gymnasieskolorna har etablerat sig väl och antalet sökande har ökat efter hand. Flygplatsen har daglig trafik till Stockholm samt chartertrafik. Goda järnvägsförbindelser finns bland annat till Köpenhamn och Stockholm med flera dagliga turer.

Kommunalskatt

För varje intjänad 100-lapp betalar man 31,79 i skatt för inkomståret 2015. Skatten består av: 20,19 kr i kommunalskatt och 11,60 kr i landstingsskatt.

Befolkning

Kommunen hade vid årsskiftet 2014 - 2015

86 970 invånare, en ökning från 2013 med 1 148 personer. Växjö är den tjugotredje största kommunen i riket. Jämfört med riket har Växjö kommun, relativt sett, fler i åldern 16 - 24 år och färre i åldersgruppen över 65 år.

Antal anställda

Växjö kommun är ortens största arbetsgivare. Antal tillsvidareanställda personer uppgick vid utgången av 2014 till 5 929 fördelat på 4 543 kvinnor och 1 185 män. Antalet tillsvidareanställda, omräknat till heltider, var 5 702 anställda.



Så styrs Växjö kommun

Mandatfördelning 2014 - 2018. Så här fördelas de 61 mandat. Majoriteten består av M, C, MP, F, KD.

Mandatfördelning i kommunfullmäktige

Parti	Antal mandat	Parti	Antal mandat
■ Moderaterna	19	■ Socialdemokraterna	20
■ Centerpartiet	6	■ Vänsterpartiet	4
■ Folkpartiet liberalerna	2	■ Miljöpartiet de gröna	4
■ Kristdemokraterna	2	■ Sverigedemokraterna	4

Koncernen Växjö kommun

I koncernen Växjö kommun ingår, förutom kommunen, 14 hel- och delägda aktiebolag samt ett kommunalförbund, se organisationsschema sid 2.

■ Växjö kommun

Kommunens service omfattar i huvudsak vård och omsorg, skolundervisning, kultur- och fritidsverksamhet, gatuskötsel, VA, renhållning samt viss myndighetsutövning.

■ **Kommunfullmäktige** är kommunens högsta beslutande organ. Fullmäktige beslutar i ärenden av principiell beskaffenhet och av större vikt för kommunen, mål och riktlinjer, budget, skatten och andra viktiga ekonomiska frågor.

■ **Kommunstyrelsen** leder och samordnar förvaltningen av kommunens angelägenheter och har uppsikt över övriga nämnders verksamhet. Styrelsen ska även ha uppsikt över kommunal verksamhet som bedrivs i kommunala bolag.

Kommunledningsförvaltningen är kommunstyrelsens beredningsorgan och dess verkställande organ med uppgift att leda och samordna kommunens verksamhet. Förvaltningens centrala uppgifter är policy-, strategi-, och utvecklingsfrågor samt uppföljning och utvärdering.

■ **Kommunens revisorer** granskar på fullmäktiges uppdrag all verksamhet som bedrivs av styrelser och nämnder.

■ **Gymnasienämndens** ansvarsområde avser gymnasieskola, gymnasiesärskola, vuxenutbildning, uppdragsutbildning och kvalificerad yrkesutbildning. De nationella styrdokumentet och skolplanen bestämmer verksamhetens mål.

■ **Skol- och barnomsorgsnämndens** verksamhet omfattar förskola för barn 1 - 5 år, förskoleklass, grundskola inklusive särskola samt familjedaghem och skolbarnomsorg. Dessutom ingår kulturskola, fritidsgårdsverksamhet samt särskilda boendeformer för elever i behov av detta.

Från och med 2015 har gymnasienämnden och skol- och barnomsorgsnämnden slagits samman till utbildningsnämnden.

Verksamheten styrs och regleras av nationella mål, förordningar och lagar samt ett antal riktlinjer och anvisningar.

■ **Omsorgsnämnden** bedriver en verksamhet som till största delen regleras av Socialtjänstlagen (SoL), Hälso- och sjukvårdslagen (HSL) och lagen om stöd och service till vissa funktionshindrade (LSS). Den som själv inte kan tillgodose sina behov, eller kan få dem tillgodosedda på annat sätt, har rätt till hemtjänst eller plats i en vårdbostad. Kommunen har ansvar för att erbjuda en god hälso- och sjukvård i särskilda boendeformer, i vanliga bostäder och vid kommunens dagverksamhet. LSS har tillkommit med syfte att åstadkomma väsentliga förbättringar för människor med funktionshinder. Omsorgsnämnden har ansvar för kommunala insatser för personer över 18 år.

■ **Nämnden för arbete och välfärd** ansvarar för områdena arbetsmarknad/sysselsättning, vuxenutbildning, försörjningsstöd, flyktingmottagande/integration, individ och familjeomsorg samt kommunens alkoholhandläggning.

■ **Tekniska nämndens** ansvar omfattar gator och parker, trafik och infrastruktur-frågor, miljöskyddsfrågor, avfallsfrågor samt vatten- och avlopp. Avfallshandtering och VA-verksamhet täcks helt med avgifter.

■ **Byggnadsnämndens** ansvarsområde omfattar fysisk planering, bygglov, kartor och mätning samt fastighetsbildning.

■ **Fritidsnämnden** ansvarar för sport- och idrottsanläggningar samt friluft- och fritidsanläggningar. Nämnden ger ekonomiskt stöd och stimulans till föreningar och organisationer.

■ **Kulturnämnden** har det övergripande ansvaret för kulturverksamheten i Växjö kommun

samt ger bidrag till kulturföreningar och studieorganisationer. Nämnden har det samlade ansvaret för kommunens åtagande i Växjö konserthus. I ansvarsområdet ingår också biblioteksverksamhet.

Från och med 2015 har fritidsnämnden och kulturnämnden oslagits samman till kultur- och fritidsnämnden.

■ Miljö- och hälsoskyddsnämndens

ansvar omfattar de lagstadgade verksamheterna inom livsmedels-, miljö- och hälso-skyddsområdet samt uppföljning av miljö-situationen i kommunen. Nämnden ska verka för en god livsmedels säkerhet, bidra till att upprätthålla en säker miljö och förutsättning för god hälsa.

■ **Valnämnden** har till uppgift att se till att allmänna val, val till Europaparlamentet och andra former av val kan genomföras i kommunen.

■ **Överförmyndarnämndens** verksamhet består huvudsakligen av tillsyn av vissa förmyndares samt gode mäns förvaltning av enskildas egendom.

■ Växjö Kommunföretag AB (VKAB)

Bolaget äger fyra fastighetsbolag och ett energibolag. Fastighetsbolagen producerar och hyr ut bostäder och kommersiella lokaler. Energebolaget Växjö Energi AB (VEAB) producerar, distribuerar och säljer elenergi och fjärrvärme.

■ Smaland Airport AB (42%)

Bolagets ändamål är att äga, förvalta och driva flygplatsen, i syfte att därigenom främja flygtrafiken.

■ Växjö Teateraktiebolag

Bolagets ändamål är att främja kulturutbudet i Växjö kommun genom att utan vinstsyfte tillhandahålla lokaler för konserter, teater och andra föreställningar.

■ AB Regionteatern Blekinge - Kronoberg (22%)

Bolaget bedriver teaterverksamhet inom Kronobergs- och Blekinge län. Ändamålet är att producera teater och att vara en aktiv del i sam-

hälls- och kulturlivet inom de båda länen.

■ Värends Räddningstjänstförbund (78,6%)

Ett kommunalförbund som bedriver räddningstjänst i Växjö och Alvesta kommuner.

■ Arenastaden i Växjö AB

Bedriver förvaltning av fastigheter och byggnader.

■ Kulturparken Småland AB (41%)

Bolaget bedriver förvaltning av kulturhistro-riska föremål och samlingar, byggnader och arkiv.

Växjö kommun har därutöver intressen i kommunalförbundet Vård och Boende i Kronoberg (VoB) och Regionförbundet Södra Småland samt i två stiftelser, nämligen Stiftelsen Smålands Museum samt Stiftelsen Emigrantinstitutet.



Det går bra för Europas grönaste stad



Det går bra för företagen i regionen

Några stora företagsetableringar under året ökade antalet arbetstillfällen. Tillgängliga logistikytor i Växjö har efterfrågats och bara en fjärdedel finns kvar jämfört med i början av året. Arbetet i logistikgruppen inom Nätverket Expansiva Växjö har flyttat fram Växjöregionen som logistiknav. När företagen själva rangordnar företagsklimatet hamnar Växjö kommun på plats 24 och på plats två av landets större regionscentra, enligt Svenskt Näringsliv. I senaste servicemätningen av Sveriges Kommuner och Landsting om kommunernas myndighetsutövning gentemot företag var företagarna mycket nöjda med bygglovhanteringen med ett betyg långt över genomsnittet.

Mat lockar besökare

Växjö kommun har skapat en nationell mötesplats med Mat2014. Växjö blev även utsett till Årets Matlandethuvudstad genom att visa potentialen i att skapa jobb och tillväxt inom ramen för närodlat och småskalig matproduktion samt ha en stark gastronomisk profil.

Besöksnäringen visade på en bra tillväxt både i nya företag och i arbetstillfällen. Landsbygdsföretag relaterade till mat/upplevelser samt restaurangnäringen står för största ökningen.

Unga och nyanlända i arbete

Växjösommar har erbjudit 1 302 ungdomar feriepraktik under sommaren. Antalet UF-företagare i gymnasieskolorna har mer än fördubblats jämfört med läsåret innan. Projektet Framtid Kronoberg visade på mycket goda resultat för arbetssökande ungdomar. Den faktiska avslutningsstatistiken för 2014 blev cirka 60 % till arbete eller studier.

Projektet Rätt steg har gett nyanlända ökade möjligheter till studier eller arbete och har haft 76 deltagare under 2014. 57 individer har gått vidare till arbete, arbetsmarknadsutbildning eller praktik.

Ny utbildningsförvaltning 1-20 år ger helhetsperspektiv

Från 2015 har Växjö kommun en utbildningsförvaltning från förskola till gymnasium. Anpass-

ningen till en gemensam organisation präglade arbetet inom skol- och barnomsorgsförvaltningen och gymnasieförvaltningen under 2014.

Växjö kommun har under 2014 arbetat fram förslag dels kring att utveckla organisationen kring nyanlända och flerspråkiga barn och elever dels hur elevhälsan ska organiseras och bedrivas i den nya utbildningsförvaltningen. Dessa förslag ska nu integreras i verksamheten.

Med omtanke om de unga

Kommunen har under året arbetat med att motverka psykisk ohälsa hos unga och för att stärka det drogforebyggande arbetet. Samverkansmöten mellan polis, socialtjänst, ungdomslösen, gymnasie- samt skol- och barnomsorgsförvaltningen sker fortlöpande för att förebygga och motverka social oro.

Under året har kommunen organiserat ett nytt lär- och kunskapscenter där olika inriktningar som individuella alternativet, Navigator, kommunal vuxenutbildning och svenska för invandrare (sfi) samverkar.

En brukarundersökning under hösten visade att de flesta av barnen i förskolan och eleverna i skolan känner sig trygga, att pedagogerna lyssnar på deras åsikter och att de får hjälp och stöd. Däremot anser en sjättedel av eleverna i skolan att skolarbetet inte gör dem nyfikna på att lära mer.

Det krävs planering i en växande kommun

Växjö stad har ovanligt många planerings- och stadsutvecklingsprojekt på gång. Under våren antogs ett tematiskt tillägg till översiktsplanen. En fördjupning av översiktsplanen för Ingelstad är under framtagande. Planprogrammet för Sjöudden ger ett blandat område med ungefär 230 bostäder och planprogrammet för norra Öjaby innehåller bostäder, förskola och andra verksamheter.

Det pågår detaljplanering i cirka 25 områden såväl i som utanför Växjö stad, varav flertalet för bostadsbebyggelse. Planberedskapen för bostäder i kommunen är god och drygt 5 000 bostäder kan börja byggas i gällande detaljplaner.

Intressanta stadsutvecklingsprojekt

Stationsområdet tar form och under året har bland annat en ny gångbro invigts och Drottning-

gatan färdigställts. Byggnationen av World Trade Center startade och HSB har sökt bygglov för 80 bostäder. Ett nytt resecentrum ska planeras.

Utbyggnaden av Vikaholm har åter tagit fart.

Under året färdigställdes Vikaholms förskola och parken Savannen blev klar med möjlighet till lek och rekreation. Första delen av stadsdelen Bäckaslöv kommer att få ett varierat innehåll i form av bostäder, förskola, särskilt boende, vårdcentral och butikslokaler i bottenplan. Utvecklingen av Arenastaden fortsätter där kontor och bostäder ligger i planeringen. I den västra delen av staden pågår utbyggnaden av den nya stadsdelen i Bergunda med bland annat tunnel under väg 23 och ny skola.

Träbaserat byggande är en integrerad del i planeringen. Förskolan på Vikaholm är träbaserad och vid skolan i Bergunda kommer förskolan att vara helt i trä. På Vallen och Teleborgsskogen bygger Växjöbostäder med träbaserat.

En levande landsbygd

Växjö kommun leder visionsarbeten som pågår i de större tätorterna. Detta har bland annat resulterat i byggnation av fler lägenheter, planering för villabebyggelse, konstutstämning, centrumförnyelse och satsning på ny idrottshall i Braås. Efter att grönstrukturprogrammet för Växjö stad antogs, har arbetet med att ta fram grönstrukturprogram för de större tätorterna i Växjö kommun påbörjats. Kommunen har gett stimulansbidrag till bredbandsutbyggnaden på landsbygden, som ger bredband till cirka 400 hushåll och företag. Det har också genomförts en inventering av mobiltäckningen på landsbygden.

Nytänk kring seniorbostäder

Under 2014 har en utvecklingsgrupp arbetat med framtidens boende för äldre och ett förslag är att där Hovslund idag ligger skapa ett "Seniorernas hus" med bostäder, mötesplatser och möjlighet till olika aktiviteter. För att kunna erbjuda seniorbostäder inom befintligt bostadsbestånd beslutade VKAB under hösten om att utföra tillgänglighetsinventering av alla kommunala bostäder.

Mångfald berikar Växjö

Arbete med mångfaldscertifieringen har påbörjats i ett flertal nämnder. Under 2014 genomfördes

också mångfaldscaféer för att belysa mångfald ur olika perspektiv och ge möjlighet till erfarenhetsutbyte. För att förbättra dialogen mellan invånare och förtroendevalda genomför kommunen direktmöten, liksom "Ungdom direkt" i olika stadsdelar och orter i kommunen. Ungwebben Växapp har påbörjat en helrenovering tillsammans med ungdomar för att öka deras engagemang och möjlighet till delaktighet.

Växjö kommun har jobbat med att öka kunskapen om villkoren för hbtq-personer och främja ett öppet och tolerant samhälle. Bland annat med arrangemang under Pride, satsningar som ska förbättra bemötande av och service till de invånare som är hbtq-personer och utbildningar i hbtq-frågor inom kommunorganisationen. RFSL:s kommunundersökning visade att Växjö kommun är den näst bästa staden att bo i för hbtq-personer.

Växjö kommun har undertecknat CEMR-deklarationen, ett verktyg för att integrera jämställdhetsperspektivet i det politiska beslutsfattandet och i den praktiska verksamheten. 2014 års mångfaldspristagare var Växjö BK, Panncentralen och Karin Carlsson.

Ett gemensamt rekryteringscenter för chefer och specialister har startat för att skapa likvärdig rekrytering i Växjö kommun. Rekryteringscenter ska kunna bevaka mångfaldsfrågan samt en jämn könsfördelning vid nyrekrytering.

Tillgänglighet – i olika perspektiv

För att Växjö kommuns kommunikation till medborgarna ska vara tydlig och tillgänglig och underlätta den demokratiska processen har ett övergripande samordningsarbete för kommunikationsplanering skett. Uppbyggnaden av kommunens kontakcenter börjar ge resultat för deltagande förvaltningar i tillgänglighet per telefon och e-post. Ytterligare e-tjänster har byggts, vilka ger tillgång till kommunens tjänster även utanför arbetstid.

I arbetet med tillgänglighet gjordes en översyn för att förbättra kommunens samarbete med handikapporganisationerna. Den landade i ett förslag till ny organisationsstruktur, som kommer bidra till att förbättra informationen till medborgare gällande tillgänghetsperspektivet.

Bredare perspektiv på miljöfrågorna och smart återanvändning

Ett nytt miljöprogram gäller från juni där fler miljöfrågor har fått mätbara mål. För första gången finns ett mål om att minska biltrafiken. Även målet om att bygga in trä ingår nu i miljöprogrammet.

Kommunen har tagit fram en restaureringsstrategi för att minska belastningen av fosfor i Trummen, Växjösjön och Södra Bergundasjön.

Ett förslag på en avfallsplan för hållbar avfallshantering har tagits fram. Kommunen har även arbetat för att ansluta de sista större privata fastighetsägarna till systemet för sortering av matavfall och är idag nära målet om 90 procent anslutningsgrad. Sundets reningsverk förbättras för att biogasanläggningen ska kunna ta emot slaktavfall och ge mer biogas.

I samarbete med Macken genomför kommunen en förstudie för en återbruksby, för att gynna cirkulär ekonomi och reducera avfallet.

Earth Hour blev Earth Week

Earth Week var sista veckan i mars, en vecka med fokus på energi och miljö. Då var också Växjö med som finalist i Världsnaturfondens globala klimattävling Earth Hour City Challenge och kampanjen "We Love Cities". Växjö fick hedersomnämning för klimatarbetet. Under Earth Week delades priset för miljöutmaningen Växjö's gröna gärning ut för första gången.

Smart energianvändning

Norregårdsskolan har varit i drift i ett år efter renoveringen och resultatet för energiförbrukningen är över förväntan. Den nya förskolan i Vikaholm ser ut att bli kommunens första certifierade miljöbyggnad och arbete pågår också för att miljöcertifiera förskolan Kometen. I slutet av året startade projektet READY, Växjö's hittills största EU-projekt. Projektet fokuserar på minskad energianvändning i befintlig bebyggelse och optimerat fjärrvärmenät.

Hur transporterar vi oss?

Nu finns en laddpark på Videum Science park med en elbilspool. En transportplan för Växjö kommun har antagits och "Trafikplan centrum" är en fortsatt del i arbetet med att förbättra för

cyklisterna. Det har även gjorts en inventering över Växjöns cykelvägar och bristerna har börjat åtgärdas.

Stöd i livets olika skeden

Från 2014 erbjuds alla nyanlända familjer att delta i Landningsbanan med aktiviteter som ska ge ett gott stöd till hela familjen. I stort sett alla familjer har tackat ja till att delta. Under året har olika typer av föräldrautbildning erbjudits. Växjö kommun satsar även på föräldrastöd för personer med psykisk funktionsnedsättning.

När det gäller ekonomiskt bistånd har en omprioritering av målgrupper skett där individer som bedöms ha kortast väg från ekonomiskt bistånd till självförsörjning nu prioriteras. Ytterligare fyra platser samt en akutplats öppnade under sommaren på Wälludden HVB för ungdomar.

Under året infördes Lagen om valfrihet (LOV) i särskilt boende. Den äldre medborgaren kan själv välja utförare bland de leverantörer som godkännts av kommunen. Samtidigt drivs projektet Bo-it med teknisk lösningar som underlättar att bo kvar hemma. En översyn av hemvården mynnade ut i uppdrag där verksamheterna i framtiden ska kunna behålla kvalitet samtidigt som effektiviteten utvecklas.

Trygghet

Under 2014 visade det sig att kommun och polis hade olika bilder av situationen i Växjö och framförallt Arabyområdet. Det ledde till ett arbete för bättre samverkansformer. Under året har samverkan gällande barn och ungdomar formaliserats mellan kommun och polis, ett stort arbete under rubriken "social oro" genomfördes och det brottsförebyggande rådet påbörjade en förändring. Under senare delen av året började polisen att mer regelbundet delta i kommunens medborgardialoger.

Informationssäkerhet har fått större fokus. Kommunen ska ha en högre nivå av säkerhet inom området. Det är viktigt då kommunen blir alltmer informations- och it-beroende.

Växjö blev i augusti första kommun i Sverige att ställa sig bakom Mayors Adapt – borgmästarens avtalets initiativ för klimatanpassning. Åtgärder som hittills genomförts rör främst dagvatten. Ett planeringsunderlag är framtaget kring hur Växjö stad och sex av kommunens tätorter påverkas av ett skyfall.

Upplevelsestaden Växjö i utveckling

Det har skett en ökning av arrangemang i Växjö. En evenemang- och mötesstrategi har tagits fram



för att stärka detta och den nya Linnescenen ger bättre förutsättningar för fler besökare och arrangemang. Löpande under året har arrangörsträffar skett där samverkan och optimering av utbud sker. Samverkan med föreningslivet är avgörande för att öka förutsättningarna även för fysisk aktivitet.

Viktiga platser för möten

Växjö har fått en ny mötesplats som sticker ut med den lekfulla gatan på Klostergatan. Befintliga mötesplatser har stärkts. Bergendahlska gårdens verksamheter går nu under begreppet – BG. Araby Park Arena har utvecklats med många aktiviteter och stigande besökstal. Kulturparken Småland utvecklar Museiparken som mötesplats, bland annat genom Smålands visfestival. Kultur- och arvscentrum södra Småland invigdes under året. Arkiv och samlingar tillgängliggörs för forskare och allmänhet.

Ekonomi

Årets resultat – Växjö kommunkoncern

Resultatet för Växjö kommunkoncern uppgick till 157 miljoner kronor i årsbokslutet 2014. Större delen av resultatet är hänförligt till Växjö Kommunföretag AB med dotterbolag. Föregående år uppgick resultatet för kommunkoncernen till 162 miljoner.

Årets resultat – Växjö kommun

Årets resultat för Växjö kommun uppgår till + 42 mkr, vilket är 99 mkr bättre än budget. Den främsta orsaken till detta är bättre utfall i de statliga utjämningsystemen. Kommunens verksamheter visar överskott mot budget med 1 mkr. 2013 års resultat uppgick till +68 mkr. I resultatet för 2014 ingår några poster av tillfällig karaktär, aktieutdelning från VÖFAB med 12 mkr samt återbäring från Kommuninvest med 27 mkr. Budgeterat resultat för 2015 är +6 mkr. De senaste prognoserna för skatteintäkter och utjämningsvisar på att resultatet har försämrats och visar på ett mindre underskott.

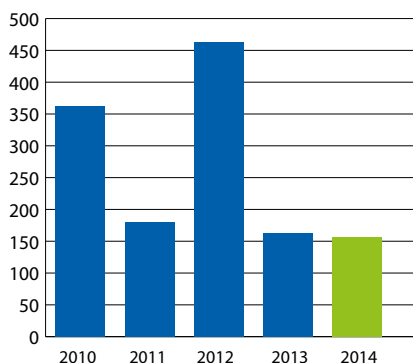
Kommunens intäkter utgörs av skatteintäkter, generella statsbidrag, utjämningsvisor, avgifter och

Det fria ordets hus på Ringsberg har invigts. Sju författare har sin arbetsplats i huset. Växjö som fristad ger stor internationell och nationell uppmärksamhet. Fristadsförfattaren Nasrin Madani publicerade under året en novellsamling på svenska. En verksamhetsidé har tagits fram för området Ringsberg och Kristineberg för att utveckla området till en kulturell nod i Växjö. Kommunen har beslutat att vid nybyggnation ska en procent av den totala budgeten avsättas för konstnärlig gestaltning.

Om- och tillbyggnad gjordes av Braås sporthall och utomhusbadet i Lammhult nyinvigdes. Fyllerydsskogen har fått förbättrad information och omfattande skötselåtgärder. I juni invigdes första delsträckan på Sydostleden, de två milen mellan Växjö och Ingelstad.

ersättningar samt finansiella intäkter. Intäkterna för 2014 uppgick till 5 413 miljoner kronor. Kommunens kostnader utgörs till stor del av kostnader för arbetskraft, hyror, material samt entreprenader och köp av tjänster. Kostnaderna för 2014 uppgick till 5 371 miljoner kronor.

Årets resultat Växjö kommunkoncern, mkr



God ekonomisk hushållning

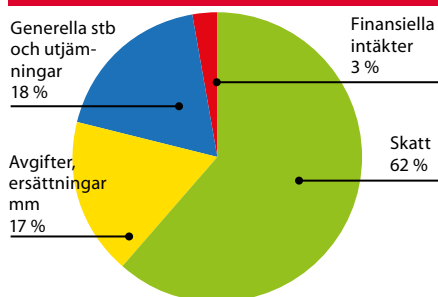
Enligt lagen om God ekonomisk hushållning ska kommunen ange finansiella mål och verksamhetsmål som är av betydelse för god ekonomisk hushållning. God ekonomisk hushållning syftar till att varje generation ska bära sina kostnader för den service som den konsumerar. Vid utvärdering av målen för 2014 bedöms Växjö kommun ha en god ekonomisk hushållning.

Budget 2015

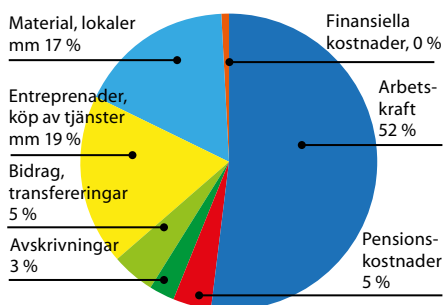
Befolkningsökning och förändrad befolkningsammansättning kommer att innebära ökade kostnader för kommunen de närmaste åren. Det budgeterade resultatet för 2015 ligger på 6 miljoner kronor. Fastställande av utfall för de olika utjämningsystemen och aktuella prognoser för skatteintäkter indikerar emellertid ett sämre resultat.

Den finansiella målsättningen i 2015 års budget är att kommunens resultat över en rullande femårsperiod ska vara cirka 0,5 procent av summan av skatteintäkter och utjämnning. Det innebär årliga resultat på i genomsnitt cirka 20 miljoner kronor. I högkonjunktur bör resultatet ligga ännu högre för att kunna möta sämre resultat i en lågkonjunktur.

Intäkternas fördelning 2014, 5 413 mkr



Kostnadernas fördelning 2014, 5 371 mkr



Resultaträkning, mkr

	KOMMUN		KONCERN	
	2014	2013	2014	2013
Verksamhetens intäkter	1 153	1 198	2 534	2 600
Verksamhetens kostnader	-5 196	-5 037	-5 803	-5 706
Avskrivningar	-144	-159	-545	-520
Verksamhetens nettokostnader	-4 186	-3 998	-3 814	-3 626
Skatteintäkter	3 334	3 236	3 334	3 236
Generella statsbidrag	171	154	171	154
Skatteutjämning	613	575	613	575
Finansiella intäkter	142	154	64	74
Finansiella kostnader	-32	-54	-211	-251
Resultat före extraordinära poster	42	68	157	162
Extraordinära intäkter	0	0	0	0
Extraordinära kostnader	0	0	0	0
Skattkostnader	0	0	-27	-10
Latent skatt	0	0	-6	-7
ÅRETS RESULTAT	42	68	124	145

Balansräkning, mkr

	KOMMUN		KONCERN	
	2014	2013	2014	2013
TILLGÅNGAR				
Anläggningstillgångar	3 932	3 279	13 430	11 674
Immateriella	0	0	0	0
Materiella	1 922	1 870	12 056	10 939
<i>varav mark, byggnader o tekniska anl</i>	1 583	1 581	8 611	8 568
<i>varav maskiner o inventarier</i>	167	179	1 705	1 703
<i>varav pågående investeringar</i>	172	110	1 740	668
Finansiella	2 010	1 409	1 374	735
Omsättningstillgångar	1 200	1 112	1 309	1 240
Förråd	6	6	33	40
Fordringar	602	830	499	848
Kortfristiga placeringar	0	0	1	1
Kassa och bank	593	276	776	351
SUMMA TILLGÅNGAR	5 133	4 391	14 739	12 914
EGET KAPITAL, AVSÄTTNINGAR, SKULDER				
Eget kapital	2 859	2 817	4 167	4 037
<i>varav årets resultat</i>	42	68	124	145
Avsättningar	283	262	627	603
varav pensioner	274	250	320	299
Skulder	1 991	1 312	9 945	8 274
Långfristiga	1 067	472	8 482	6 929
Kortfristiga	924	840	1 462	1 344
SUMMA EGET KAPITAL, AVSÄTTN, SKULD	5 133	4 391	14 739	12 914
PANTER OCH ANSVARSFÖRBINDELSER				
Borgensättaganden och ställda säkerheter	6 782	6 405	829	870
Pensionsförpliktelser	1 846	1 948	1 846	1 948
Övriga ansvarsförbindelser	13	32	15	32

Vart gick kommunalskatten 2014?

Exemplet gäller en person som har en beskattningsbar inkomst på 25 000 kr/mån.
Per år är inkomsten 300 000 kr och 20,66% skatt till Växjö kommun uppgår till 61 980 kr.

Skattefinansierad verksamhet			
	Netto kostnad, tkr	Procent av skatten	Skatt, kronor
Äldre- och handikappomsorg	1 257 874	30,34	18 806
Grundskola, förskoleklass och fritidshem	917 780	22,14	13 721
Förskola	478 311	11,54	7 151
Gymnasieskola	314 585	7,59	4 703
Individ- och familjeomsorg	243 083	5,86	3 634
Kultur- och fritidsverksamhet	238 101	5,74	3 560
Stadsbyggnad, gator, parker	137 209	3,31	2 051
Kommungemensamma kostnader	108 510	2,62	1 622
Kollektivtrafik, färdtjänst, flyg	99 477	2,40	1 487
Försörjningsstöd	80 145	1,93	1 198
Miljö- hälso- och samhällsskydd	66 836	1,61	999
Arbetsmarknads- och integrationsåtgärder	56 259	1,36	841
Politisk verksamhet	42 910	1,04	642
Årets överskott	43 510	1,05	651
Vuxenutbildning	37 080	0,89	554
Turistverks, näringslivsbefrämjande åtg	19 792	0,48	296
Vattenkraft, biogas	4 158	0,10	62
Summa	4 145 620	100	61 980



Verksamhetens omfattning

Några exempel på olika verksamheter under 2014.

Tkr = tusental kronor

Verksamhet		
	2014	2013
Barn- och utbildning		
• Grundskola, kommunala och friskolor, antal elever	8 600	8 388
• Förskoleklass, kommunala, antal elever	1 050	1 016
• Grundsärskola, kommunala, antal elever	78	70
• Förskola, kommunala, antal barn	5 079	4 843
• Andel behöriga till gymnasiet, procent	95	89
• Andel elever med minst betyget E i alla ämnen åk 9, procent	79	77
• Gymnasium, kommunala, antal elever	3 094	2 998
• Kommunal vuxenutbildning, antal elever	3 094	2 902
• Bruttokostnad per elev i gymnasium, tkr	98	93
Social omsorg		
• Ekonomiskt bistånd, antal hushåll - 12 månader	805	857
• Ekonomiskt bistånd, antal hushåll - 27 månader	402	198
• Ekonomiskt bistånd, totalt utbetalat belopp, mkr	80	94
• Antal HVB-placeringar ¹⁾ , vuxna	92	97
• Antal HVB-placeringar ¹⁾ , barn och ungdomar	94	76
• Antal besök Bergendalska gården	125 145	37 494
• Antal enheter i ekonomisk balans, procent	61	66
• Andel brukartid hos omsorgstagare, procent	63	63
• Antal godmanskap	582	577
Kultur och fritid		
• Antal besök per dag, stadsbiblioteket	1 072	1 084
• Antal boklån per invånare	10	11
• Antal föreningar med bidrag, kultur	15	14
• Antal barn och ungdomsföreningar, fritid	280	315
Stadsbyggnad		
• Gator och vägar, km som underhålls	408	395
• Gång- och cykelvägar, km som underhålls	357	353
• Parkeringsanmärkningar, antal	3 886	4 482
• Parkyta, m ² /invånare	111	111
• Producerad vattenmängd, tusental m ³	5 685	5 726
• Förbränning sopor, kg per invånare	191	205
• Biologiskt behandling av matavfall, ton	4 081	2 940
• Antal byggärenden	1 718	1 601
• Fastighetsbildningsärenden	178	186

¹⁾ Hem för Vård eller Boende



Växjö 
kommun
Europas grönaste stad

Box 1222
Västra Esplanaden 18
351 12 Växjö
Tel. 0470 - 410 00
Fax 0470 - 164 89
www.vaxjo.se

Produktion Växjö kommun
Grafisk form Kristina Gustafsson
Foto Mats Samuelsson, Hans Runesson
Tryck Växjö kommun