

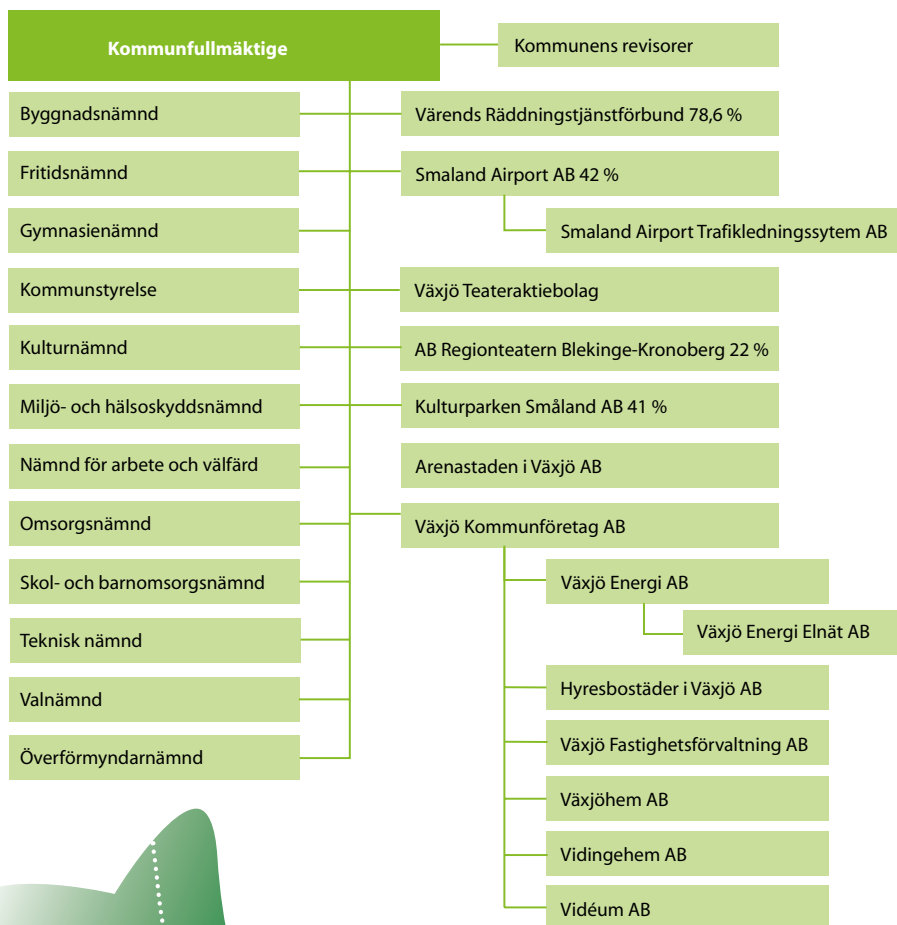
# FAKTA *om* VÄXJÖ KOMMUN



2012-  
2013

# Växjö kommuns organisation

Kommunfullmäktige är Växjö kommuns högsta beslutande organ. Kommunen ger service inom en mängd olika verksamhetsområden. Den kommunala verksamheten bedrivs till största delen i förvaltnings- och aktiebolagsform. Verksamhet bedrivs även i entreprenadform.



## Det är i uppforsbacke man rycker!

Växjö kommun och Europas grönaste stad går bra, trots ett mycket besvärligt internationellt konjunkturläge. Vår gemensamma uppgift är att arbeta för att medborgarna skall få bra service och kunna känna stolthet över sin kommun. Kommunen ska präglas av effektivitet, servicekänsla och mångfald.

**U**nder 2012 har Växjö åter hamnat högt vid olika sorts mätningar och jämförelser mellan kommuner. Vi ligger högt när det gäller miljö, näringslivsklimat, service och utbildningsmöjligheter. Vi får bra betyg jämfört med andra kommuner i de medborgarenkäter som gjorts. Men det finns förbättringsområden som samtidigt är stora utmaningar. Vi har en oacceptabel hög nivå på arbetslösheten, ett utanförskap som växer, vi måste förbättra resultaten i främst grundskolan och en hög upplevd otrygghet.

Vi är konkurrensutsatta och vår verksamhet ska vara transparent i smätt och stort. Detta är utmaningar som måste stimulera oss till att hela tiden bli bättre utan att vi för den skull blir rädda för att pröva nya saker och nya sätt att arbeta. I de verksamheter som börjat arbeta med lean kan vi se att i dessa arbetsgrupper arbetar man gemensamt för att lösa problem och att ständigt förbättra verksamheten. Fortsätter man på detta sätt kommer det sannolikt att leda till ytterligare förbättrade resultat och ökad kund- och medborgarnöjdhet.

Som ytterst ansvarig för allt som händer i kommunen känner jag stor glädje och tillfredsställelse över vad vi åstadkommer. Allt ifrån ett hårt arbete inom socialtjänst, vård och skola till sådant som berikar oss på ett annat sätt i form av stadsmiljö, kultur och fritid. Och att all teknisk service fungerar tar vi för givet.

Vi har under lång tid vant oss vid att ha en bra kommunal ekonomi som gjort att vi kunnat expandera med ca 100 miljoner kronor varje år och samtidigt samla en del pengar på kistbotten. Så blir det inte under de närmsta åren. Det blir tuffare att få budgeten att gå ihop då vi kan för-

vänta oss en lägre ökningstakt på skatteintäkterna mot planerat. Vi måste igenom ett stålbad! Och samtidigt undvika att göra panikinbromsningar.

Kommunens reserver kan användas högst tillfälligt under några enstaka år. Resultatet för 2012 är sämre än tidigare år, men tack vare intäkter av engångskaraktär redovisar kommunen ett plus i bokslutet. Följsamheten mot budgeten har inte varit vad den borde, men det måste den bli. Och sedan några år tillbaka ökar kostnaderna mer än intäkterna vilket är helt ohållbart i längden. Även om Sverige går bra i en Europisk jämförelse är vi inte opåverkade av vad som händer i vår omvärld!

Växjös framgångar på nästan alla områden beror på att vi har engagerade medarbetare, kreativa medborgare, skickliga företagare, en utvecklingsinriktad kommun och ett tillåtande klimat. Vårt växande universitet och en fungerande infrastruktur har också bidragit till att Växjö är Sveriges fjärde starkaste tillväxtregion.

Det blir några tuffa år men det gäller att bedriva ett konstruktivt förändringsarbete utifrån ett positivt angreppssätt. Och det gäller verkligen att allt fokus sker på alla de pengar, nästan 4 miljarder, som vi faktiskt har i budgeten och inte på de pengar vi inte har!

Bo Frank (M)  
kommunstyrelsens ordförande

## Växjö i dag

Växjö stad grundades 1342. Växjö kommun bildades 1 januari 1971 och består av Växjö stad samt 26 församlingar, tidigare socknar. Dessa var före 1952 självständiga kommuner. Förutom Växjö stad består kommunen av ett 20-tal mindre och medelstora orter.

I dag bor 85 000 invånare i kommunen. Handel är den största näringen följt av hälso- och sjukvård. I kommunen finns universitet, 3 kommunala och 14 fristående grund- och gymnasieskolor samt en väl utbyggd kommunal grundskola.

Universitetet har efter sammanslagning med Kalmar högskola till Linnéuniversitetet ca 15 000 helårsstudenter. De fristående gymnasieskolorna har etablerat sig väl och antalet sökande har ökat efter hand. Flygplatsen har daglig trafik till Stockholm samt chartertrafik. Goda järnvägsförbindelser finns bland annat till Köpenhamn och Stockholm med flera dagliga turer.

### Kommunalskatt

För varje intjänad 100-lapp betalar man 31,31 i skatt för inkomståret 2013. Skatten består av: 20,66 kr i kommunalskatt och 10,65 kr i landstingsskatt.

### Så styrs Växjö kommun

*Mandatfördelning 2010 - 2013. Så här fördelas de 61 mandat. Majoriteten består av M, KD, C och FP.*

### Mandatfördelning i kommunfullmäktige

Parti	Antal mandat	Parti	Antal mandat
<span style="color: blue;">■</span> Moderaterna	20	<span style="color: red;">■</span> Socialdemokraterna	19
<span style="color: green;">■</span> Centerpartiet	5	<span style="color: red;">■</span> Vänsterpartiet	4
<span style="color: blue;">■</span> Folkpartiet liberalerna	4	<span style="color: green;">■</span> Miljöpartiet de gröna	5
<span style="color: darkblue;">■</span> Kristdemokraterna	2	<span style="color: blue;">■</span> Sverigedemokraterna	2



### Befolkning

Kommunen hade vid årsskiftet 2012 - 2013 84 800 invånare, en ökning från 2011 med 1 090 personer. Växjö är den tjugotredje största kommunen i riket. Jämfört med riket har Växjö kommun, relativt sett, fler i åldern 16 - 24 år och färre i åldersgruppen över 65 år.

### Antal anställda

Växjö kommun är ortens största arbetsgivare. Antal tillsvidareanställda personer uppgick vid utgången av 2012 till 5 847 fördelat på 4 646 kvinnor och 1 201 män. Antalet tillsvidareanställda, omräknat till heltider, var 5 619 anställda.

## Koncernen Växjö kommun



I koncernen Växjö kommun ingår, förutom kommunen, 15 hel- och delägda aktiebolag samt ett kommunalförbund, se organisationsschema sid 2.

### ■ Växjö kommun

Kommunens service omfattar i huvudsak vård och omsorg, skolundervisning, kultur- och fritidsverksamhet, gatuskötsel, VA, renhållning samt viss myndighetsutövning.

■ **Kommunfullmäktige** är kommunens högsta beslutande organ. Fullmäktige beslutar i ärenden av principiell beskaffenhet och av större vikt för kommunen, mål och riktlinjer, budget, skatten och andra viktiga ekonomiska frågor.

■ **Kommunstyrelsen** leder och samordnar förvaltningen av kommunens angelägenheter och har uppsikt över övriga nämnders verksamhet. Styrelsen ska även ha uppsikt över kommunal verksamhet som bedrivs i kommunala bolag.

Kommunledningsförvaltningen är kommunstyrelsens beredningsorgan och dess

verkställande organ med uppgift att leda och samordna kommunens verksamhet. Förvaltningens centrala uppgifter är policy-, strategi-, och utvecklingsfrågor samt uppföljning och utvärdering.

■ **Kommunens revisorer** granskar på fullmäktiges uppdrag all verksamhet som bedrivs av styrelser och nämnder.

■ **Gymnasienämndens** ansvarsområde avser gymnasieskola, gymnasiesärskola, vuxenutbildning, uppdragsutbildning och kvalificerad yrkesutbildning. Därutöver är nämnden utförare av beställd utbildning från nämnden för arbete och välfärd avseende vuxenutbildning, särsvux samt svenska för invandrare. De nationella styrdokumentet och skolplanen bestämmer verksamhetens mål.

■ **Skol- och barnomsorgsnämndens** verksamhet omfattar förskola för barn 1 - 5 år, förskoleklass, grundskola inklusive särskola samt familjedaghem och skolbarnomsorg. Dessutom ingår kulturskola, fritids-

gårdsverksamhet samt särskilda boendeformer för elever i behov av detta.

Verksamheten styrs och regleras av nationella mål, förordningar och lagar samt ett antal riktlinjer och anvisningar.

■ **Omsorgsnämnden** bedriver en verksamhet som till största delen regleras av Socialtjänstlagen (SoL), Hälso- och sjukvårdslagen (HSL) och lagen om stöd och service till vissa funktionshindrade (LSS). Den som själv inte kan tillgodose sina behov, eller kan få dem tillgodosedda på annat sätt, har rätt till hemtjänst eller plats i en vårdbostad. Kommunen har ansvar för att erbjuda en god hälso- och sjukvård i särskilda boendeformer, i vanliga bostäder och vid kommunens dagverksamhet. LSS har tillkommit med syfte att åstadkomma väsentliga förbättringar för människor med funktionshinder. Omsorgsnämnden har ansvar för kommunala insatser för personer över 18 år.

■ **Nämnden för arbete och välfärd** ansvarar för områdena arbetsmarknad/sysselsättning, vuxenutbildning, försörjningsstöd, flyktingmottagande/integration, individ och familjeomsorg samt kommunens alkoholhandläggning.

■ **Tekniska nämndens** ansvar omfattar gator och parker, trafik och infrastrukturfrågor, miljöskyddsfrågor, avfallsfrågor samt vatten- och avlopp. Avfallshantering och VA-verksamhet täcks helt med avgifter.

■ **Byggnadsnämndens** ansvarsområde omfattar fysisk planering, bygglov, kartor och mätning samt fastighetsbildning.

■ **Fritidsnämnden** ansvarar för sport- och idrottsanläggningar samt friluftss- och fritidsanläggningar. Nämnden ger ekonomiskt stöd och stimulans till föreningar och organisationer.



■ **Kulturnämnden** har det övergripande ansvaret för kulturverksamheten i Växjö kommun samt ger bidrag till kulturföreningar och studieorganisationer. Nämnden har det samlade ansvaret för kommunens åtagande i Växjö konserthus. I ansvarsområdet ingår också biblioteksverksamhet.

■ **Miljö- och hälsoskyddsnämndens** ansvar omfattar de lagstadgade verksamheterna inom livsmedels-, miljö- och hälsoskyddsområdet samt uppföljning av miljösituationen i kommunen. Nämnden ska verka för en god livsmedelssäkerhet, bidra till att upprätthålla en säker miljö och förutsättningar för god hälsa.

■ **Valnämnden** har till uppgift att se till att allmänna val, val till Europaparlamentet och andra former av val kan genomföras i kommunen.

■ **Överförmyndarnämndens** verksamhet består huvudsakligen av tillsyn av vissa förmyndares samt gode mäns förvaltning av enskildas egendom.

■ **Växjö Kommunföretag AB (VKAB)**  
Bolaget äger fem fastighetsbolag och ett energibolag. Fastighetsbolagen producerar och hyr ut bostäder och kommersiella lokaler. Energebolaget Växjö Energi AB (VEAB) producerar, distribuerar och säljer elenergi och fjärrvärme.

■ **Smaland Airport AB (42%)**  
Bolagets ändamål är att äga, förvalta och driva flygplatsen, i syfte att därigenom främja flygtrafiken.

■ **Växjö Teateraktiebolag**  
Bolagets ändamål är att främja kulturutbudet i Växjö kommun genom att utan vinstsyfte tillhandahålla lokaler för konserter, teater och andra föreställningar.

■ **AB Regionteatern Blekinge - Kronoberg (22%)**  
Bolaget bedriver teaterverksamhet inom

Kronobergs- och Blekinge län. Ändamålet är att producera teater och att vara en aktiv del i samhälls- och kulturlivet inom de båda länen.

■ **Värends Räddningstjänstförbund (78,8%)**  
Ett kommunalförbund som bedriver räddningstjänst i Växjö och Alvesta kommuner.

■ **Arenastaden i Växjö AB**  
Bedriver förvaltning av fastigheter och byggnader.

■ **Kulturparken Småland AB (41%)**  
Bolaget bedriver förvaltning av kulturhistoriska föremål och samlingar, byggnader och arkiv.

Växjö kommun har därutöver intressen i kommunalförbundet Vård och Boende i Kronoberg (VoB) och Regionförbundet Södra Småland samt i två stiftelser, nämligen Stiftelsen Smålands Museum samt Stiftelsen Emigrantinstitutet.



## Ett fortsatt starkt Växjö

### Arbete och företag

Arbetslösheten ökar, men trots detta ser det ljus ut inom vissa områden. I regionen finns ca 600 it-företag som enligt en undersökning kommer att behöva anställa ca 700 personer de närmaste åren. Växjö kommun har därför tillsammans med ett antal företag gått samman i en nationell rekryteringskampanj för att locka människor att flytta hit. Kampanjen drog igång i april 2012 med annonser i branschtidningar, en interaktiv hemsida, utskick till före detta studenter och användande av sociala medier. Flera företag som deltar säger att de anställt nyckelkompetens tack vare kampanjen

Samarbetet mellan skola och arbetsliv har under det gångna året stärkts. En av de mest omfattande insatserna är GoTech, där alla elever i åk 8 har fått möjlighet att delta i ett studiebesök på ett industriföretag.

Växjö kommun arbetar med målet att öka anställningsbarheten, minska utanförskapet och få fler kommuninvånare i egen försörjning och minskat bidragsberoende.

Växjö kommun har gjort särskilda insatser kring ungdomsarbetslösheten. Bland annat har ett samarbete mellan projekten Framtid Kronoberg och Tvärdrag bedrivits.

Under 2012 har 261 personer haft nystartsjobb eller arbetsmarknadsanställning. 200 ungdomar har ingått i \*ESF-projektet Framtid Kronoberg och projektet Växjösommar har tagit emot 960 ungdomar i feriarbete.

*\* ESF är en förkortning för Europeiska socialfonden*

### Barn och utbildning

Under läsåret 2012/2013 intensifieras

arbetet inom alla skolformer i elevers rätt till kunskap och stöd. Fokus är på individ, grupp och organisationsnivå. För att kunna möta upp med mångsidiga insatser för elever i behov av stöd har kommunen bl.a. satsat på studiehandledning på modersmålet och ökad tillgänglighet till specialpedagog och speciallärare. I detta arbete ingår även en förvaltningsövergripande försöksverksamhet med tekniska hjälpmedel för elever med kognitiva svårigheter eller utvecklingsstörning på Växjö kommuns kommunala gymnasieskolor och Komvux.

Flera samverkansprojekt startade under hösten 2012 för att motverka utanförskap genom att öka ungas inträde på arbetsmarknaden. Till exempel Navigatorcentrum riktar sig till ungdomar mellan 16-24 år och Framtid Kronoberg för ungdomar mellan 16-29 år.

### Bygga och Bo

När kommunen planerar för framtida bostadsområden är det viktigt att den yttre och inre boendemiljön blir hälsosam och långsiktigt hållbar. Redan i planeringsskedet är det möjligt att tänka på och förhoppningsvis undvika eventuella framtida problem och konflikter. Kommunen arbetar även för skydd av naturens egenvärde och biologiska mångfald. Det kan innebära att inte exploatera mark utan spara för framtida generationer.

Växjö ökade antalet påbörjade bostäder med 22 % mellan 2011 och 2012. Enligt preliminära siffror från SCB är det tvärt emot trenden för hela riket som visar att antalet påbörjade bostäder har minskat med 23 % i Sverige för samma period. Efter en lågkonjunktur inom bostadsbyggandet i Växjö syns tecken på att det håller på att vända. Under 2012 började 300 nya bostä-





der byggas i Växjö kommun, jämfört med 246 färdigställda bostäder år 2011.

### Demokrati och mångfald

Det är viktigt att alla som bor i Växjö kan ta del av och förstå de politiska beslut som fattas. Och att man känner att man kan vara med och påverka kommunens utveckling. Bland annat så genomfördes en medborgarundersökningar i Växjö kommun under 2012. Detta görs vartannat år.

Växjö kommuns webbplats är i ständig utveckling och är nu som femte kommun i landet certifierad som Lättläst, vilket gör att många fler kan ta till sig den information som finns där.

Ett medborgarkontor har öppnat på Araby. I samverkan med Arbetsförmedlingen, Försäkringskassan och frivilliga organisationer erbjuds där information och rådgivning till de som bor i området.

Pax Kafé, som länge har varit en mötes-

plats för ungdomar, finns numera på Bergendahlska gården. Cirka 42 000 besökare kunde man räkna till under 2012.

Växjö kommun delar ut ett mångfaldspris, som egentligen är tre. Priset för området integration delades mellan Bertil Närenbäck, Macken och Shler Lotfollahi, Röda korset. Inom området tillgänglighet gick priset till Kennerth Björn, FUB och priset för områdena demokrati, jämställdhet och barn- och ungdom gick till årskurs 9 på Ringsbergsskolan

### Miljö, energi och trafik

Under 2012 har källsorteringen ökat och mängden slängd mat minskat. Växjö kommun har börjat samla in matavfall och nu omfattar erbjudandet samtliga villor i Växjö tätort. Det insamlade matavfallet tas om hand i den nya förbehandlingsanläggningen på Häringetorp. Tack vare specialanpassade sopkärl har möjligheterna till källsortering blivit lättare. Vidare är en ny gasreningsanläggning vid Sundet i drift och kommunen

erbjuder nu lokalproducerad biogas till försäljning på den privata marknaden.

### **Stöd och omsorg**

Med anledning av den ökade anhöriginvandring som Växjö väntar, har kommunen under 2012 både planerat och satt igång ett nytt mottagande av nyanlända familjer i Landningsbana Växjö. Verksamheten har sitt fokus på att familjerna ska bli bättre rustade för livet i Sverige när det gäller barnens skolgång och familjens vardag. Vid Landningsbana Växjö får de barn och ungdomar som är analfabeter sin första skolgång innan de slussas vidare till ordinarie skolgång.

Andelen äldre ökar kraftigt. En av fem invånare är äldre än 65 år. Den fritidsutredningen som kommunen gjort visar på åtgärdsförslag som främjar behov för äldre, som till exempel spontanidrott varvat med sociala aktiviteter och all form av rörligt friluftsliv som promenader, cykling och stavgång som kräver tillgång till rekreativa

grönområden. Satsningar inom det rörliga friluftslivet och gröstrukturplanen bidrar till att en åldrande befolkning får bättre tillgång till meningsfulla fysiska aktiviteter.

Araby Park Arena erbjuder cirka 25 olika öppna aktiviteter för människor i olika åldrar, med fokus på barn och ungdomar. Aktiviteterna är ledarledda för att säkerställa kvaliteten och engagera det starka föreningsliv som finns i Växjö kommun.

### **Trygghet, säkerhet och folkhälsa**

Under 2012 har mycket fokus varit på samverkan mellan länets kommuner och Landstinget Kronoberg.

Tre tvärprofessionella grupper har startat under året. En tvärgrupp för området barn och unga, en för vuxna och en för äldre. Flera samverkansprojekt pågår i länet på olika områden såsom psykiatri, missbruk, E-hälsa och området de mest sjuka äldre. I somras startade ett gemensamt projekt för att minska återinläggningar i slutenvården.



Växjö kommun genomförde under 2012, tillsammans med Landstinget Kronoberg och pensionärsorganisationerna, ett gemensamt projekt som kallas "Håll dig på benen", för att främja en god hälsa och förebygga fallskador.

### Upplev och göra

Flera större evenemang har genomförts i Växjö under 2012. De största succéerna var utan tvekan MAT2012 och Melodifestivalen. Melodifestivalen sågs av över tre miljoner TV-tittare och ca 11 000 personer var på plats i Vida Arena. MAT2012 lockade under två dagar cirka 40 000 personer till Växjö Stortorg. Ett 80-tal matproducenter med inriktning på kravodlat och närproducerat deltog. Dessutom genomfördes seminarier och workshops samt riksfinalen i Unga Ekokockar.

## Ekonomi

### Årets resultat

I koncernen Växjö kommun ingår, förutom kommunen, 15 hel- och delägda aktiebolag samt ett kommunalförbund. Koncernens resultat före extraordinära poster, bokslutsdispositioner och skatt uppgick till + 141 mkr, vilket är 73 mkr sämre än 2011.

Kommunens resultat är 51 mkr jämfört med 58 mkr för 2011. Resultat efter finansiella poster för VKAB-koncernen är + 88 mkr, en försämring med 67 mkr från 2011. Orsaken är framför allt bostadsbolagen som gör ett sämre resultat än budget beroende på att när budgeten gjordes var avkastningskraven högre. Sedan sänktes dessa och då användes det "frigjorda" utrymmet till att underhålla mer.

Smaland Airport AB redovisar ett positivt resultat på 3 mkr, varav kommunens andel är ca 1 mkr. Bolaget erhöll ett driftbidrag från ägarna på 10 mkr. Värends

På Arenastaden har det också hänt saker: Östers nya hemmaplan – Myresjöhus Arena – invigdes 1 september. Sveriges största och modernaste friidrottsarena, Telekonsult Arena samt Fortnox Arena för innebandy invigdes också under 2012.

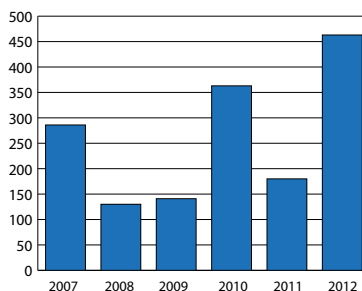
De upplevelser och aktiviteter som finns och är på gång i Växjö kommun visas även på visningsskärmar bland annat på stadsbiblioteket. En evenemangskalendern med evenemang som riktar sig till unga kan man nu mera se på Växapp.se.

Växapp.se, som är en portal för unga, föddes för lite drygt ett år sedan. Här finns till exempel information om sommarjobb, föreningsliv, lovaktiviteter, en blogg och möjlighet att chatta med en vuxen.

Räddningstjänstförbundet redovisar ett överskott på 1 mkr, varav kommunens andel är 0,8 mkr.

Årets resultat för kommunkoncernen efter extraordinära poster, bokslutsdispositioner och skatt visar ett överskott på 463 mkr jämfört med 180 mkr 2011. I resultatet ingår reavinsten på 293 mkr.

### Årets resultat Växjö kommunkoncern, mkr



## God ekonomisk hushållning

God ekonomisk hushållning definieras som att varje generation själv bär sina kostnader för den service som den konsumerar. För 2012 bedöms att god ekonomisk hushållning har uppnåtts enligt gällande lagstiftning.

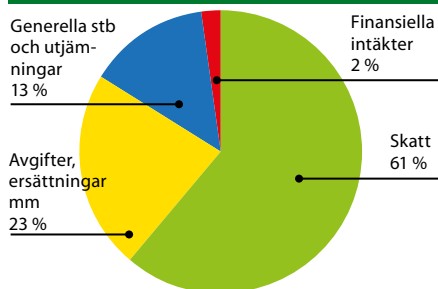
Vid avstämning mot kommunallagens balanskrav kan kommunens samlade överskott på 704 mkr, användas till tillfälliga intäktsminskningar och/eller kostnadsökningar med hänvisning till synnerliga skäl.

## Budget 2013

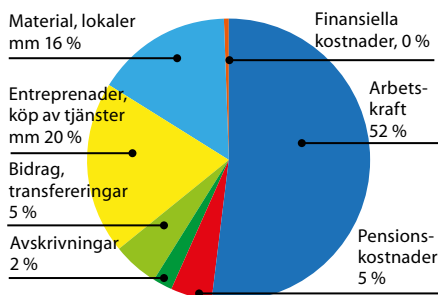
Resultat för 2013 har budgeterats till minus 67 mkr.

Den finansiella målsättningen i 2013 års budget är att över en rullande femårsperiod ska överskottet vara cirka 1 - 2 % av summan av skatteintäkter och utjämning, vilket innebär cirka 70 mkr. I högkonjunktur bör resultatet ligga ännu högre för att kunna möta sämre resultat i en lågkonjunktur. Kostnaderna för VA-verksamheten ska, sett över tiden, täckas med avgifter.

Intäkternas fördelning 2012, 5 073 mkr



Kostnadernas fördelning 2012, 5 021 mkr



## Resultaträkning (mkr)

	KOMMUN		KONCERN	
	2012	2011	2012	2011
Verksamhetens intäkter	1 148	1 113	2 601	2 586
Reavinst	0	0	293	6
Verksamhetens kostnader	-4 890	-4 736	-5 671	-5 482
Avskrivningar	-104	-97	-416	-394
<b>Verksamhetens nettokostnader</b>	<b>-3 846</b>	<b>-3 720</b>	<b>-3 193</b>	<b>-3 284</b>
Skatteintäkter	3 114	3 030	3 114	3 030
Generella statsbidrag	178	178	178	178
Skatteutjämning	527	503	527	503
Finansiella intäkter	104	100	49	24
Finansiella kostnader	-26	-31	-244	-232
<b>Resultat före extraordinära poster</b>	<b>52</b>	<b>61</b>	<b>431</b>	<b>220</b>
Extraordinära intäkter	0	0	0	0
Extraordinära kostnader	0	0	0	0
Skattekostnader	0	0	-2	-7
Latent skatt	0	0	34	-33
<b>ÅRETS RESULTAT</b>	<b>52</b>	<b>61</b>	<b>463</b>	<b>180</b>

## Balansräkning (mkr)

	KOMMUN		KONCERN	
	2012	2011	2012	2011
<b>TILLGÅNGAR</b>				
<b>Anläggningstillgångar</b>	<b>3 363</b>	<b>3 529</b>	<b>11 079</b>	<b>10 595</b>
Immateriella	0	0	0	0
Materiella	1 763	1 593	10 317	10 006
<i>varav mark, byggnader o tekniska anl</i>	<i>1 579</i>	<i>1 418</i>	<i>8 753</i>	<i>8 497</i>
<i>varav maskiner o inventarier</i>	<i>184</i>	<i>175</i>	<i>1 564</i>	<i>1 509</i>
Finansiella	1 600	1 936	762	589
<b>Omsättningstillgångar</b>	<b>947</b>	<b>720</b>	<b>748</b>	<b>684</b>
Förråd	7	7	44	50
Fordringar	940	709	614	609
Kortfristiga placeringar	0	0	1	1
Kassa och bank	1	4	89	23
<b>SUMMA TILLGÅNGAR</b>	<b>4 311</b>	<b>4 249</b>	<b>11 827</b>	<b>11 279</b>
<b>EGET KAPITAL, AVSÄTTNINGAR, SKULDER</b>				
<b>Eget kapital</b>	<b>2 749</b>	<b>2 697</b>	<b>3 847</b>	<b>3 384</b>
<i>varav årets resultat</i>	<i>52</i>	<i>61</i>	<i>463</i>	<i>180</i>
<b>Avsättningar</b>	<b>231</b>	<b>221</b>	<b>564</b>	<b>586</b>
<i>varav pensioner</i>	<i>218</i>	<i>194</i>	<i>266</i>	<i>242</i>
<b>Skulder</b>	<b>1 331</b>	<b>1 331</b>	<b>7 416</b>	<b>7 309</b>
Långfristiga	477	527	6 099	6 063
Kortfristiga	854	804	1 316	1 246
<b>SUMMA EGET KAPITAL, AVSÄTTN, SKULD</b>	<b>4 311</b>	<b>4 249</b>	<b>11 827</b>	<b>11 279</b>
<b>PANTER OCH ANSVARSFÖRBINDELSER</b>				
Borgensättaganden och ställda säkerheter	5 652	5 594	896	914
Pensionsförpliktelser	1 840	1 869	1 840	1 869
Övriga ansvarsförbindelser	32	39	32	39

## Vart gick kommunalskatten 2012?

Exemplet gäller en person som har en beskattningsbar inkomst på 25 000 kr per månad. Per år är inkomsten 300 000 kr och 20,66 % skatt till Växjö kommun uppgår till 61 980 kr.  
Tkr = tusental kronor

Skattefinansierad verksamhet			
	Netto kostnad, tkr	Procent av skatten	Skatt, kronor
Äldre- och handikappsorg	1 220 019	31,24	19 362
Grundskola och skolbarnomsorg	858 587	21,98	13 626
Förskola	417 398	10,69	6 624
Gymnasieskola	307 600	7,88	4 882
Individ- och familjeomsorg	224 316	5,74	3 560
Kultur- och fritidsverksamhet	200 347	5,13	3 180
Stadsbyggnad, gator, parker	141 816	3,63	2 251
Försörjningsstöd	97 208	2,49	1 543
Kommungemensamma kostnader	96 218	2,46	1 527
Kollektivtrafik, färdtjänst, flyg	78 395	2,01	1 244
Miljö- och samhällsskydd	63 657	1,63	1 010
Årets överskott	52 461	1,34	833
Arbetsmarknads- och integrationsåtgärder	45 560	1,17	723
Politisk verksamhet	43 439	1,11	689
Vuxenutbildning	37 284	0,95	592
Turistverks, näringslivsfrämjande åtg	16 748	0,43	266
Vattenkraft, biogas	4 328	0,11	69
<b>Summa</b>	<b>3 905 381</b>	<b>100</b>	<b>61 980</b>



# Verksamhetens omfattning

Några exempel på olika verksamheter under 2012.

Tkr = tusental kronor

Verksamhet		
<b>Barn- och utbildning</b>	<b>2012</b>	<b>2011</b>
• Grundskola, kommunala och friskolor, antal elever	8 095	(8 056)
• Förskoleklass, kommunala, antal elever	989	(941)
• Skolbarnsomsorg, antal elever	3 492	(3 263)
• Förskola, kommunala, antal barn	4 795	(4 654)
• Bruttokostnad per förskoleplats, tkr	116	(112)
• Bruttokostnad per elev i grundskolan, tkr	83	(80)
• Gymnasium, kommunala inkl. gysär, antal elever	3 033	(3 125)
• Kommunal vuxenutbildning, antal elever	2 828	(2 894)
• Bruttokostnad per elev i gymnasium, tkr	92	(88)
<b>Social omsorg</b>		
• Ekonomiskt bistånd, antal hushåll	2 235	(2 138)
• Ekonomiskt bistånd, totalt utbetalat belopp, mkr	102,7	(91)
• Antal HVB-placeringar <sup>1)</sup> , vuxna	92	(54)
• Antal HVB-placeringar <sup>1)</sup> , barn och ungdomar	93	(82)
• Antal besök vid Medborgarkontoret Araby	6 000	
• Antal vårdbostäder	817	(824)
• Antal trygghetslarm	1 468	(1 368)
• Antal godmanskap	558	(527)
<b>Kultur och fritid</b>		
• Antal besök per dag, stadsbiblioteket	1 164	(1 292)
• Antal boklån per invånare	11	(12)
• Antal föreningar med bidrag, kultur	13	(13)
• Antal barn och ungdomsföreningar, fritid	317	(321)
<b>Stadsbyggnad</b>		
• Gator och vägar, km som underhålls	399	(390)
• Gång- och cykelvägar, km som underhålls	368	(349)
• Parkeringsanmärkning, antal	3 020	(3 700)
• Parkyta, m <sup>2</sup> /invånare	109	(113)
• Producerad vattenmängd, tusental m <sup>3</sup>	5 694	(6 038)
• Förbränning sopor, kg per invånare	233	(249)
• Deponerade sopor, kg per invånare	0	(0)
• Antal byggärenden	1 590	(1 336)
• Fastighetsbildningsärenden	114	(112)
<sup>1)</sup> Hem för Vård eller Boende		



Växjö  
kommun



*Europas grönaste stad*

Box 1222  
Västra Esplanaden 18  
351 12 Växjö  
Tel. 0470 - 410 00  
Fax 0470 - 164 89  
[www.vaxjo.se](http://www.vaxjo.se)

Produktion Växjö kommun  
Grafisk form Kristina Gustafsson  
Foto Mats Samuelsson, Hans Runesson,  
Daniel K Johansson, Kristina Gustafsson  
Tryck Växjö kommun