

FAKTA *om* VÄXJÖ KOMMUN

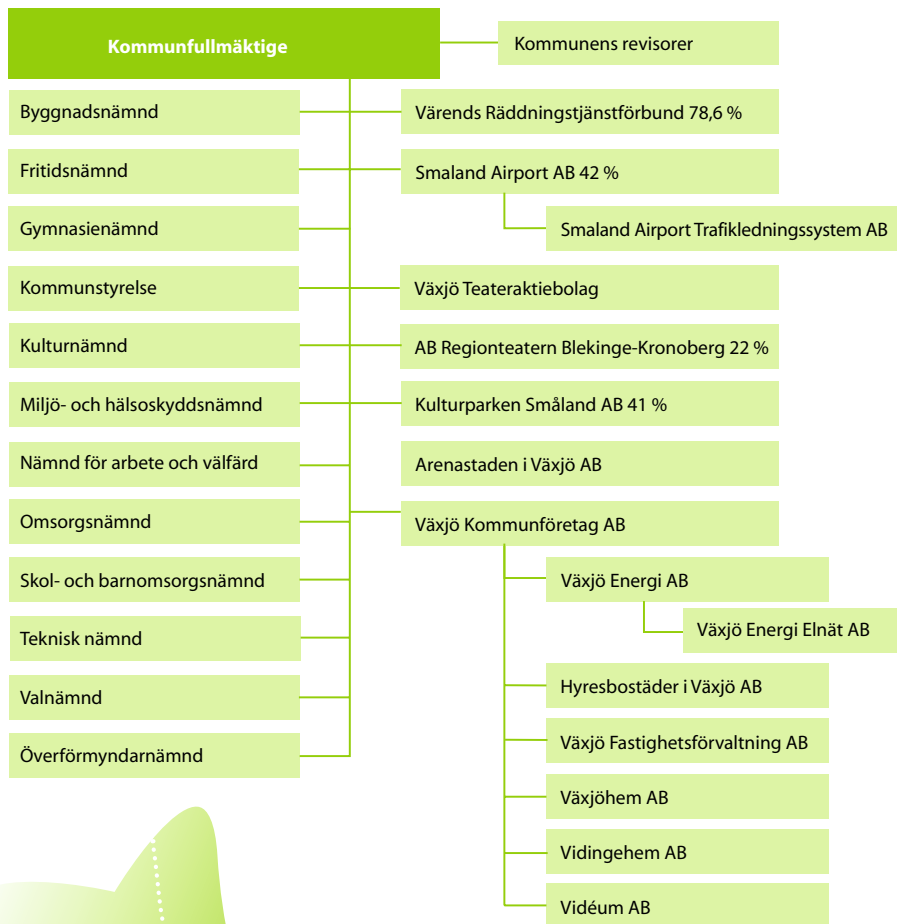


2011-
2012

VÄXJÖ
Europas grönaste stad

Växjö kommuns organisation

Kommunfullmäktige är Växjö kommuns högsta beslutande organ. Kommunen ger service inom en mängd olika verksamhetsområden. Den kommunala verksamheten bedrivs till största delen i förvaltnings- och aktiebolagsform. Verksamhet bedrivs även i entreprenadform.



Välmående Växjö

Växjö kommun har upplevt ännu ett framgångsrikt år. Vår gemensamma uppgift är att arbeta för att medborgarna skall få bra service och kunna känna stolthet över sin kommun. Kommunen ska präglas av effektivitet, servicekänsla och mångfald. Och vi gör det!

Under 2011 har Växjö åter hamnat högt vid olika sorts mätningar och jämförelser mellan kommuner. Den åttonde bästa kommunen att vara bosatt i, enligt Fokus stora jämförelse. Vi ligger i topp när det gäller miljö, näringslivsklimat och utbildningsmöjligheter. Vi får bra betyg jämfört med andra kommuner i de medborgarenkäter som gjorts. Det finns dock förbättringsområden – allt ifrån bättre skolbetyg till fler villatomter!

Men det går inte att vila på lagrarna. Vi är konkurrensutsatta, påpassade av media och vår verksamhet ska vara transparent i smått och stort. Detta är utmaningar som måste stimulera oss till att hela tiden blir bättre utan att vi blir rädda för att pröva nya saker och nya sätt att arbeta.

Som ytterst ansvarig för allt som händer i kommunen känner jag stor glädje och tillfredsställelse över vad vi åstadkommer. Allt ifrån ett hårt arbete inom socialtjänst, vård och skola till sådant som berikar oss på ett annat sätt i form av stadsmiljö, kultur och fritid. Och att all teknisk service fungerar tar vi för givet.

Vi har under lång tid vant oss vid att ha en bra kommunal ekonomi som gjort att vi kunnat expandera med ca 100 miljoner kronor varje år. De närmsta åren blir det tuffare att få budgeten att gå ihop då vi kan för-

vänta oss lägre skatteintäkter. Även om Sverige går bäst i Europa är vi inte opåverkade av vad som händer i vår omvärld! Under något eller några år kommer vi kanske att behöva använda lite av de reserver vi byggt upp. Detta för att inte behöva göra någon panikinbromsning. Oavsett konjunktur kommer arbetet med att göra en bra organisation ännu bättre att behöva fortsätta. All verksamhet kan alltid bli bättre genom att man gör rätt saker vid rätt tillfällen.

Växjös framgångar på nästan alla områden beror på att vi har engagerade medborgare, skickliga företagare, en utvecklingsinriktad kommun och ett tillåtande klimat. Vårt växande universitet och en fungerande infrastruktur har också bidragit till att Växjö är Sveriges fjärde starkaste tillväxtregion.

I Växjö kommun går vi från ord till handling. Vi utmanar och utvecklar både oss själva och omgivande samhälle för att stå starka inför kommande år.



Bo Frank (M)
kommunstyrelsens ordförande

Växjö i dag

Växjö stad grundades 1342. Växjö kommun bildades 1 januari 1971 och består av Växjö stad samt 26 församlingar, tidigare socknar. Dessa var före 1952 självständiga kommuner. Förutom Växjö stad består kommunen av ett 20-tal mindre och medelstora orter. I dag bor 83 710 invånare i kommunen. Handel är den största näringen följt av hälso- och sjukvård. I kommunen finns universitet, 3 kommunala och 14 fristående grund- och gymnasieskolor samt en väl utbyggd kommunal grundskola.

Universitetet har efter sammanslagning med Kalmar högskola till Linnéuniversitetet ca 15 000 helårsstudenter. De fristående gymnasieskolorna har etablerat sig väl och antalet sökande har ökat efter hand. Flygplatsen har daglig trafik till Stockholm samt chartertrafik. Goda järnvägsförbindelser finns bland annat till Köpenhamn och Stockholm med flera dagliga turer.

Kommunalskatt

För varje intjänad 100-lapp betalar man 31,31 i skatt för inkomståret 2012.

Skatten består av: 20,66 kr i kommunalskatt och 10,65 kr i landstingsskatt, en sänkning med 10 öre mot 2011.

Så styrs Växjö kommun

Mandatfördelning 2010 - 2013. Så här fördelas de 61 mandat. Majoriteten består av M, KD, C och FP.

Mandatfördelning i kommunfullmäktige

Parti	Antal mandat	Parti	Antal mandat
■ Moderaterna	20	■ Socialdemokraterna	19
■ Centerpartiet	5	■ Vänsterpartiet	4
■ Folkpartiet liberalerna	4	■ Miljöpartiet de gröna	5
■ Kristdemokraterna	2	■ Sverigedemokraterna	2

Befolkning

Kommunen hade vid årsskiftet 2011 - 2012 83 710 invånare, en ökning från 2010 med 705 personer. Växjö är den tjugotredje största kommunen i riket. Jämfört med riket har Växjö kommun, relativt sett, fler i åldern 16 - 24 år och färre i åldersgruppen över 65 år.

Antal anställda

Växjö kommun är ortens största arbetsgivare. Antal tillsvidareanställda personer uppgick vid utgången av 2011 till 5 825 fördelat på 4 620 kvinnor och 1 205 män. Antalet tillsvidareanställda, omräknat till heltider, var 5 597 anställda.



Koncernen Växjö kommun

I koncernen Växjö kommun ingår, förutom kommunen, 15 hel- och delägda aktiebolag samt ett kommunalförbund, se organisationsschema sid 3.

■ Växjö kommun

Kommunens service omfattar i huvudsak vård och omsorg, skolundervisning, kultur- och fritidsverksamhet, gatuskötsel, VA, renhållning samt viss myndighetsutövning.

■ **Kommunfullmäktige** är kommunens högsta beslutande organ. Fullmäktige beslutar

tar i ärenden av principiell beskaffenhet och av större vikt för kommunen, mål och riktlinjer, budget, skatten och andra viktiga ekonomiska frågor.

■ **Kommunstyrelsen** leder och samordnar förvaltningen av kommunens angelägenheter och har uppsikt över övriga nämnders verksamhet. Styrelsen ska även ha uppsikt över kommunal verksamhet som bedrivs i kommunala bolag.

Kommunledningsförvaltningen är kommunstyrelsens beredningsorgan och dess verkställande organ med uppgift att leda och samordna kommunens verksamhet. Förvaltningens centrala uppgifter är policy-, strategi-, och utvecklingsfrågor samt uppföljning och utvärdering.

■ **Kommunens revisorer** granskar på fullmäktiges uppdrag all verksamhet som bedrivs av styrelser och nämnder.

■ **Gymnasienämndens** ansvarsområde avser gymnasieskola, gymnasiesärskola, vuxenutbildning, uppdragsutbildning och kvalificerad yrkesutbildning. Därutöver är nämnden utförare av beställd utbildning från nämnden för arbete och välfärd avseende vuxenutbildning, särvox samt svenska för invandrare. De nationella styrdokumenterna och skolplanen bestämmer verksamhetens mål.

■ **Skol- och barnomsorgsnämndens** verksamhet omfattar förskola för barn 1 - 5 år, förskoleklass, grundskola inklusive särskola samt familjedaghem och skolbarnomsorg. Dessutom ingår kulturskola, fritidsgårdsverksamhet samt särskilda boendeformer för elever i behov av detta.

Verksamheten styrs och regleras av nationella mål, förordningar och lagar samt ett antal riktlinjer och anvisningar.



■ **Omsorgsnämnden** bedriver en verksamhet som till största delen regleras av Socialtjänstlagen (SoL), Hälso- och sjukvårdslagen (HSL) och lagen om stöd och service till vissa funktionshindrade (LSS). Den som själv inte kan tillgodose sina behov, eller kan få dem tillgodosedda på annat sätt, har rätt till hemtjänst eller plats i en vårdbostad. Kommunen har ansvar för att erbjuda en god hälso- och sjukvård i särskilda boendeformer, i vanliga bostäder och vid kommunens dagverksamhet. LSS har tillkommit med syfte att åstadkomma väsentliga förbättringar för människor med funktionshinder. Omsorgsnämnden har ansvar för kommunala insatser för personer över 18 år.

■ **Nämnden för arbete och välfärd** ansvarar för områdena arbetsmarknad/sysselsättning, vuxenutbildning, försörjningsstöd, flyktingmottagande/integration, individ och familjeomsorg samt kommunens alkoholhandläggning.

■ **Tekniska nämndens** ansvar omfattar gator och parker, trafik och infrastrukturfrågor, miljöskyddsfrågor, avfallsfrågor samt vatten- och avlopp. Avfallshantering och VA-verksamhet täcks helt med avgifter.

■ **Byggnadsnämndens** ansvarsområde omfattar fysisk planering, bygglov, kartor och mätning samt fastighetsbildning.

■ **Fritidsnämnden** ansvarar för sport- och idrottsanläggningar samt friluft- och fritidsanläggningar. Nämnden ger ekonomiskt stöd och stimulans till föreningar och organisationer.

■ **Kulturnämnden** har det övergripande ansvaret för kulturverksamheten i Växjö kommun samt ger bidrag till kulturfören-



ingar och studieorganisationer. Nämnden har det samlade ansvaret för kommunens åtagande i Växjö konserthus. I ansvarsområdet ingår också biblioteksverksamhet.

■ **Miljö- och hälsoskyddsnämndens** ansvar omfattar de lagstadgade verksamheterna inom livsmedels-, miljö- och hälsoskyddsområdet samt uppföljning av miljösituationen i kommunen. Nämnden ska verka för en god livsmedelssäkerhet, bidra till att upprätthålla en säker miljö och förutsättningar för god hälsa.

■ **Valnämnden** har till uppgift att se till att allmänna val, val till Europaparlamentet och andra former av val kan genomföras i kommunen.

■ **Överförmyndarnämndens** verksamhet består huvudsakligen av tillsyn av vissa förmyndares samt gode mäns förvaltning av enskildas egendom.



■ Växjö Kommunföretag AB (VKAB)

Bolaget äger fem fastighetsbolag och ett energibolag. Fastighetsbolagen producerar och hyr ut bostäder och kommersiella lokaler. Energibolaget Växjö Energi AB (VEAB) producerar, distribuerar och säljer elenergi och fjärrvärme.

■ Smaland Airport AB (42%)

Bolagets ändamål är att äga, förvalta och driva flygplatsen, i syfte att därigenom främja flygtrafiken.

■ Växjö Teateraktiebolag

Bolagets ändamål är att främja kulturutbudet i Växjö kommun genom att utan vinstsyfte tillhandahålla lokaler för konserter, teater och andra föreställningar.

■ AB Regionteatern Blekinge - Kronoberg (22%)

Bolaget bedriver teaterverksamhet inom Kronobergs- och Blekinge län. Ändamålet är

att producera teater och att vara en aktiv del i samhälls- och kulturlivet inom de båda länen.

■ Värends Räddningstjänstförbund (78,6%)

Ett kommunalförbund som bedriver räddningstjänst i Växjö och Alvesta kommuner.

■ Arenastaden i Växjö AB

Bedriver förvaltning av fastigheter och byggnader.

■ Kulturparken Småland AB (41%)

Bolaget bedriver förvaltning av kulturhistoriska föremål och samlingar, byggnader och arkiv.

Växjö kommun har därutöver intressen i kommunalförbundet Vård och Boende i Kronoberg (VoB) och Regionförbundet Södra Småland samt i två stiftelser, nämligen Stiftelsen Smålands Museum samt Stiftelsen Emigrantinstitutet.

Växande Växjö

Arbete och företagande

Arbetsmarknadsregionen Växjö har under 2011 den fjärde starkaste tillväxten i Sverige, enbart de tre storstäderna ligger före. Landets 75 arbetsmarknadsregioner har rankats utifrån variablerna: befolkningstillväxt, ålderssammansättning, förvärvsintensitet, nyföretagande, utbildningsnivå, ohälsotal-sjukfrånvaro, lönenivå och procentuell andel anställda inom näringslivet.

Viktiga etableringar 2011 i kommunen är: Staples nya Nordenlager, Grand Samarkand, Hydro Building Systems Nordenetablering på Norremark och Biltemas butik.

Linnéstipendiet för forskning inom ekologisk hållbar utveckling på 500 000 kr delades för första gången ut 2011 vid den akademiska högtiden i Växjö. Stipendiet är en gåva från Växjö och Kalmar kommun.

Barn och utbildning

Ett omfattande utvecklingsarbete har genomförts som förberedelse för att möta den nya skollagens krav och den reformerade gymnasieskolan GY2011 som sjösattes den 1 juli 2011.

Kommunen har aktivt deltagit i DagX, en av Sveriges största kreativitet- och framtidsmässa med fokus på unga människor, samt har i flera fall fungerat som mentorer för gymnasieskolornas UF-företag.

Målet att skapa 1 000 ferieplatser för Växjö kommuns ungdomar har uppnåtts.

Genom "Växjösommar" har kommunen erbjudit ungdomar mellan 16 – 20 år ett varierat utbud av sysselsättning och samtidigt gett stimulans för ett framtida yrkesval, entreprenörstänkande, integration och delaktighet samt internationalisering.



Bygga och bo

Ombyggnationen av Växjö bangård startade med ett beräknat färdigställande i december 2012.

Informationen om samhällsbyggnadsfrågor på kommunens hemsida har omarbetats med ett tydligare kundperspektiv. Informationsutbudet för pågående stadsutvecklingsprojekt har samordnats och utvecklats.

Sophämtningen har lagts ut på entreprenad så hushållen inom kommunen får från och med oktober 2011 sina sopor hämtade av Ragn-Sells. Entreprenörens bilar drivs av RME, vilket minskar det årliga utsläppet av fossil koldioxid med ca 500 ton.

Demokrati och mångfald

Växjö kommun driver ett antal demokrati- och mångfaldsprojekt som inkluderar medborgare, organisationer och föreningar och därmed ökar möjligheterna till inflytande i samhället. Information om Växjö kommuns arbete med mångfald och demokrati ingår i introduktionen av nyanställda liksom kommunens riktlinjer för service och bemötande.

2011 lanserades nya www.vaxjo.se Webbplatsen har utvecklats med bland annat ökat mångfaldsperspektiv, ökad tillgänglighet och en e-tjänsteportal med bland annat e-tjänster för klagomål, synpunkter och medborgarförslag. Införanden och kontinuerlig utveckling av webbaserad information och e-tjänster pågår på alla nämnder och styrelser.

Miljö, energi och trafik

Antagandet av en ny energiplan, arbetet med Gröna Spetsar, deltagandet på EU-projektet Ecoregions avslutningskonferens, projektet Hälso trampare samt Engage är några projekt som pågått under året.

Gymnasieskolornas restaurangkök blev under 2011 KRAV-certifierade. En utmärkelse som uppmärksammades i samband

med matmässan i Växjö. Katedralskolan och Teknikum har tävlat mot varandra i en energipartävling och de deltar också i ett EU-projekt, Answer, tillsammans med Norge och England.

Stöd och omsorg

Omsorgens Dag genomfördes med olika föreläsningar på temat bemötande av omsorgstagare med särskilda behov. Hälsovecka för äldre, som var ett samarrangemang mellan pensionärsorganisationerna, Växjö kommun och Landstinget Kronoberg har arrangerats.

Arbetet med att pröva vårdhund som metod inom äldreomsorgen pågår och utbildning för en förare med hund och förskrivande sjuksköterska vid en enhet i äldreomsorgen.





Medborgarkontoret på Araby har invigts som en del i det urbana utvecklingsarbetet i Araby. Kontoret ska ge service och information till invånarna i kommunen och ett flertal andra myndigheter har visat intresse av att delta.

Trygghet, säkerhet och folkhälsa

Informationssäkerhet var ett prioriterat område under 2011. Kommunens säkerhetsfunktion har tagit fram en ny risk- och sårbarhetsanalys. Säkerhetsfunktion och IT-enheten har drivit arbetet för att ta fram olika IT-instruktioner och att utbilda anställda. De mest samhällskritiska IT-systemen blev prioriterade och systemsäkerhetsanalyser har gjorts på flera av dessa.

Säkerhetsfunktionen arbetade, i samarbete med elbolag och berörda nämnder, med STYREL. Detta för att kunna prioritera elleveranser till samhällsviktig verksamhet i händelse av elbrist.

Inom projektet "Vackrare Växjö" arbetar man trygghetsskapande, bland annat genom att knyta kontakten mellan räddningstjänst och fritidsgårdar. Trygghetsvandringar har genomförts av bostadsföretagen.

Uppleva och göra

Ett flertal större evenemang har genomförts. MAT2011 blev en succé och lockade över 30 000 personer under två dagar på Växjö stortorg. Ett 60-tal småskaliga matproducenter med inriktning på kravodlar och närproducerat deltog. Riksfinalen i Unga Ekokockar med landsbygdsminister Eskil Erlandsson som prisutdelare, genomfördes.

Invigningen av Vida Arena, byggstart för Myresjöhus arena, Fortnox Arena samt friidrottsarenan är viktiga händelser inom Arenastadsprojektet. Dessutom skapas det inom Tipshallen en arena för gymnastik. Under maj månad invigdes Araby Park Arena och nya verksamheter har sedan successivt startats upp i samverkan med föreningar och aktörer inom Arabyområdet till nytta för såväl boende i området som övriga.

Kulturnatten fortsätter att växa och lockar såväl ny publik som nya medverkande för varje år. Årets kulturnatt bjöd på drygt 180 olika programpunkter på ett 50-tal platser i centrala Växjö. Invigningen av glaskonstverken längs Sandgärdsgatan lockade ut extra många i vinternatten.

Under året har Välluddenparken blivit en ny och attraktiv mötesplats vid Växjösjöns södra strand.

Ekonomi

Årets resultat

Växjö kommun redovisar ett resultat på + 61 mkr för 2011. Resultatet har belastats med jämförelsestörande poster på 63 mkr. 2010 års resultat uppgick till 149 mkr. Det positiva resultatet för 2011 kan förklaras av högre skatteintäkter, sänkta sjukvårdspremier och lägre arbetsgivaravgifter.

Skatteintäkterna har ökat med 62 mkr i förhållande till budgeten. Framst beroende på höjda grundavdrag för pensionärer har regleringsbidraget blivit 68 mkr mer än budget. Sänkta sjukförsäkringspremier innebär cirka 25 mkr i lägre kostnad.

Befolkningsökningen per den 1 november

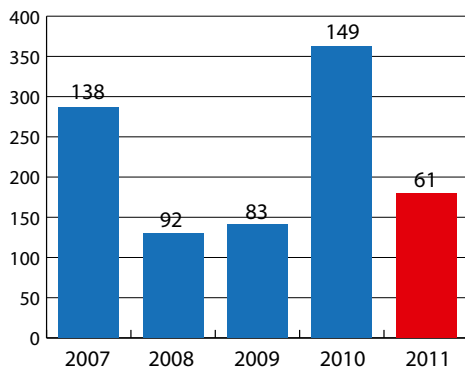
2010, gav också ytterligare intäkter mot budget samtidigt som det medför högre krav på kommunal service.

Under 2011 har en sänkning av räntan avseende pensioner inneburit ökande kostnader på 16 mkr samt att ansvarsförbindelsen har ökat betydligt, med 210 mkr.

Bidrag till statlig infrastruktur har resultatförts med 47 mkr avseende Växjö bangård, mötesspår i Åryd och Råppe samt tågstopp i Lammhult och Gemla.

Dessutom har kommunen förskottat 20,1 mkr till Trafikverket avseende Åryd och Lammhult, pengar som kommunen kommer att få tillbaka.

Årets resultat, mkr



God ekonomisk hushållning

God ekonomisk hushållning definieras som att varje generation själv bär sina kostnader för den service som den konsumerar. För 2011 bedöms att god ekonomisk hushållning har uppnåtts enligt gällande lagstiftning.

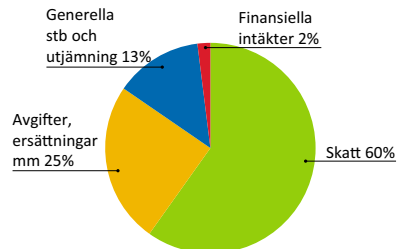
Vid avstämning mot kommunallagens balanskrav kan kommunens samlade överskott på 653 mkr, användas till tillfälliga intäktsminskningar och/eller kostnadsökningar.

Budget 2012

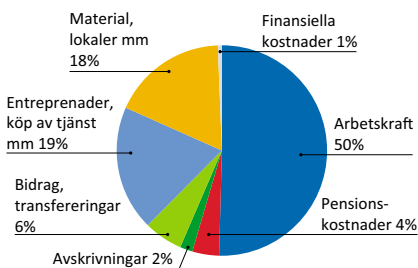
Resultat för 2012 har budgeterats till plus 4 mkr.

Den finansiella målsättningen i 2012 års budget är att över en rullande femårsperiod ska överskottet vara cirka 1 - 2 % av summan av skatteintäkter och utjämnung, vilket för närvarande innebär cirka 70 mkr. I högkonjunktur bör resultatet ligga ännu högre för att kunna möta sämre resultat i en lågkonjunktur. Kostnaderna för vatten och avfallshanteringen ska, sett över tiden, täckas med avgifter.

Intäkternas fördelning 2011, 5 063 mkr



Kostnadernas fördelning 2011, 5 002 mkr



Resultaträkning, (mkr)

	Not	KOMMUN		KONCERN	
		2011	2010	2011	2010
Verksamhetens intäkter	1	1 252	1 163	2 724	2 587
Reavinst		0	0	6	158
Verksamhetens kostnader	2	-4 874	-4 523	-5 619	-5 339
Avskrivningar	10-11	-97	-113	-394	-376
Verksamhetens nettokostnader		-3 719	-3 473	-3 283	-2 970
Skatteintäkter	3	3 030	2 921	3 030	2 921
Generella statsbidrag	4	178	253	178	253
Skatteutjämning	5	503	366	503	366
Finansiella intäkter	6	100	96	24	15
Finansiella kostnader	7	-31	-15	-232	-189
Resultat före extraordinära poster		61	149	220	397
Extraordinära intäkter		0	0	0	0
Extraordinära kostnader		0	0	0	0
Skattekostnader	8	0	0	-7	-3
Latent skatt	9	0	0	-33	-31
ÅRETS RESULTAT		61	149	180	363

Balansräkning, mkr

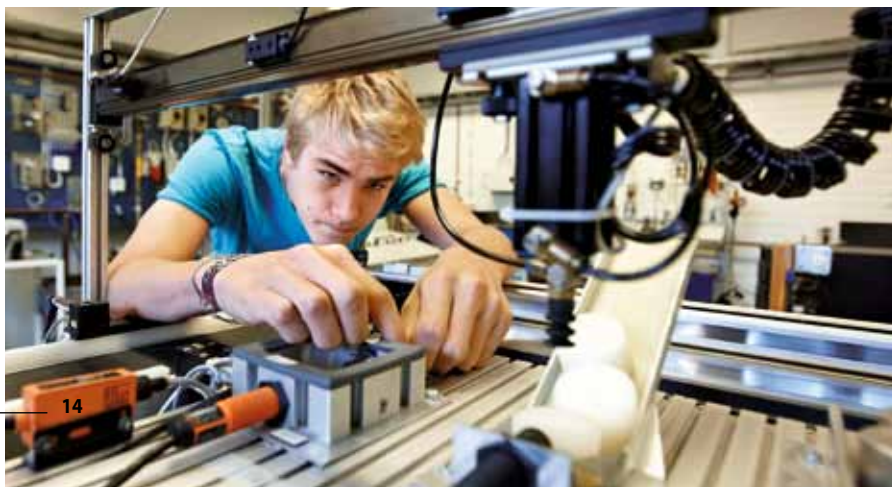
TILLGÅNGAR					
Anläggningstillgångar		3 529	3 175	10 595	9 942
Materiella		1 593	1 361	10 006	9 683
varav mark, byggnader o tekniska anl	10	1 418	1 214	8 497	8 285
varav maskiner o inventarier	11	175	147	1 509	1 398
Finansiella	12	1 936	1 814	589	259
Omsättningstillgångar		720	659	684	565
Förråd		7	9	50	37
Fordringar	13	709	608	609	476
Kortfristiga placeringar		0	0	1	1
Kassa och bank	14	4	42	23	51
SUMMA TILLGÅNGAR		4 249	3 834	11 279	10 507
EGET KAPITAL, AVSÄTTNINGAR, SKULDER					
Eget kapital	15	2 697	2 636	3 384	3 204
varav årets resultat		61	149	180	363
Avsättningar	16	221	239	586	568
varav pensioner		194	158	242	201
Skulder		1 331	959	7 309	6 735
Långfristiga	17	527	177	6 063	5 368
Kortfristiga	18	804	782	1 246	1 367
SUMMA EGET KAPITAL, AVSÄTTN, SKULD		4 249	3 834	11 279	10 507
PANTER OCH ANSVARSFÖRBINDELSER					
Borgensåtaganden och ställda säkerheter	19	5 594	5 189	914	908
Pensionsförpliktelser	20	1 869	1 659	1 869	1 659
Övriga ansvarsförbindelser	21	39	27	39	27

Vart gick kommunalskatten 2011?

Exemplet gäller en person som har en beskattningsbar inkomst på 25 000 kr per månad. Per år är inkomsten 300 000 kr och 20,76 % skatt till Växjö kommun uppgår till 62 280 kr.

Skattefinansierad verksamhet

	Netto kostnad, tkr	Procent av skatten	Skatt, kronor
Äldre- och handikappomsorg	1 144 592	30,71	19 126
Grundskola och skolbarnomsorg	804 113	21,57	13 437
Förskola	403 509	10,83	6 743
Gymnasieskola	301 409	8,09	5 037
Individ- och familjeomsorg	208 869	5,60	3 490
Kultur- och fritidsverksamhet	184 183	4,94	3 078
Stadsbyggnad, gator, parker	126 532	3,39	2 114
Kollektivtrafik, färdtjänst, flyg	122 291	3,28	2 044
Kommungemensamma kostnader	92 976	2,49	1 554
Försörjningsstöd	87 167	2,34	1 457
Miljö- och samhällsskydd	63 520	1,70	1 061
Årets överskott	56 961	1,53	952
Politisk verksamhet	43 203	1,16	722
Vuxenutbildning	38 769	1,04	648
Arbetsmarknads- och integrationsåtgärder	32 882	0,88	549
Turistverks, näringslivsbefrämjande åtg	15 711	0,42	263
Vattenkraft, biogas	383	0,01	6
Summa	3 727 070	100	62 280



Verksamhetens omfattning

Några exempel på olika verksamheter under 2011.

2010 års siffror redovisas inom parentes. Tkr = tusental kronor

Verksamhet	
Barn- och utbildning	
• Grundskola, kommunala och friskolor	8 056 elever (7 988)
• Förskoleklass, kommunala	941 elever (910)
• Skolbarnsomsorg	3 263 elever (3 158)
• Förskola, kommunala	3 625 barn (3 559)
• Bruttokostnad per förskoleplats, tkr	99 (96)
• Bruttokostnad per elev i grundskolan, tkr	80 (78)
• Gymnasium, kommunala	3 130 elever (3 198)
• Kommunal vuxenutbildning	2 894 elever (2 948)
• Bruttokostnad per elev i gymnasium, tkr	88 (84)
Social omsorg	
• Ekonomiskt bistånd, antal hushåll	* (2 138)
• Ekonomiskt bistånd, totalt utbetalat belopp, mkr	91 (90)
• Antal HVB-placeringar ¹⁾ , vuxna	54 personer (62)
• Antal HVB-placeringar ¹⁾ , barn och ungdomar	82 personer (80)
• Arbetsmarknadsåtgärder, antal åtgärdsveckor	4 760 (5 831)
• Antal vårdbostäder	824 st (824)
• Trygghetslarm	1 368 larm (1 340)
• Antal godmanskap	527 (522)
Kultur och fritid	
• Antal besök per dag, stadsbiblioteket	1 292 personer (1 410)
• Antal boklån per invånare	12 st (12)
• Antal föreningar med bidrag, kultur	13 st (13)
• Antal barn och ungdomsföreningar, fritid	321 (318)
Stadsbyggnad	
• Gator och vägar	390 km underhålls (389)
• Gång- och cykelvägar	349 km underhålls (348)
• Parkeringsanmärkningar	3 700 st (4 050)
• Parkyta	113 m ² /invånare (112)
• Producerad vattenmängd	6 038 tm ³ (5 805)
• Förbränning sopor	249 kg per invånare (249)
• Deponerade sopor	0 kg per invånare (0)
• Antal byggärenden	1 336 st (1 322)
• Fastighetsbildningsärenden	112 (130)

¹⁾ Hem för Vård eller Boende * Systembyte under året, därför går det ej att få fram korrekt tal

Europas grönaste stad

Växjö kommun har under 2000-talet fått flera internationella miljöutmärkelser och har av BBC och andra internationella medier utropats till "Europas grönaste stad" för det framgångsrika klimatarbetet. Europas grönaste stad är summan av alla miljöprojekt, privata som offentliga, som genomförts och kommer att genomföras i Växjö kommun. Det är med stolthet som vi tar tillvara på möjligheten att använda epitetet som vårt kännetecken.



Växjö 
kommun

Europas grönaste stad

Box 1222

Västra Esplanaden 18

351 12 Växjö

Tel. 0470 - 410 00

Fax 0470 - 164 89

www.vaxjo.se

Produktion: Växjö kommun, Etyd AB
Grafisk form: Erica Rindhagen
Fotograf: Mats Samuelsson, Lars-Erik Tobiasson,
Hans Runesson, Sofia Ernerot
Tryck: Växjö kommun