

# INNEHÅLLSFÖRTECKNING

	Sida
<b><u>SAMMANFATTNING</u></b>	1
<b><u>FÖRVALTNINGSBERÄTTELSE</u></b>	
<b>Ekonomi</b>	2
<b>God ekonomisk hushållning</b>	3
<b>Mål i budget 2012</b>	4
<b>Finansiell analys</b>	
<b><i>Kommunkoncernen</i></b>	5
Delårsboks slut januari – augusti 2012	
Prognos för helår 2012	
<b><i>Kommunen</i></b>	
Delårsboks slut januari – augusti 2012	6
Prognos för helår 2012	9
<b>Personal</b>	16
<b>Kommunfullmäktiges mål</b>	
Arbete och företag	18
Barn och utbildning	19
Bygga och bo	22
Demokrati och mångfald	23
Miljö, energi och trafik	25
Stöd och omsorg	28
Trygghet, säkerhet och folkhälsa	30
Uppleva och göra	31
<b><u>SIFFERSAMMANSTÄLLNING</u></b>	
<b>Resultat- och balansräkning kommunkoncernen</b>	33
Noter kommunkoncernen	34
<b>Resultat- och balansräkning kommunen</b>	35
Kassaflödesanalys kommunen	36
Redovisningsprinciper	36
Noter kommunen	37

## **Kommunal redovisningslag (1997:614):**

Kommuner ska minst en gång under räkenskapsåret upprätta en delårsrapport, som omfattar en period av minst hälften och högst två tredjedelar av året.

## **Ekonomisk information under 2012:**

Årsredovisning 2011 (KF)	22 maj
Delårsrapport januari – mars 2012 (KF)	22 maj
Delårsrapport januari - augusti 2012 (KF)	16 oktober

## **Kontaktpersoner:**

Ingemar Waldemarsson, ekonomichef 0470 - 410 33  
Håkan Pettersson, budgetchef 0470 - 410 34  
Katarina Andersson, redovisningschef 0470 - 410 30

**Redovisningar och rapporter finns att hämta på Växjö kommuns hemsida [www.vaxjo.se](http://www.vaxjo.se)**

# SAMMANFATTNING

---

## UPPFÖLJNING AV MÅL I KOMMUNFULLMÄKTIGES BUDGET 2012

I delårsbokslutet efter åtta månader görs en översiktlig uppföljning enligt lagen om god ekonomisk hushållning. Uppföljning av vissa mål kan dock ej avrapporteras eller bedömas utifrån åtta månader på grund av att statistik inte finns tillgängligt förrän på helårsbasis. Bedömningen kan i vissa fall få utgå ifrån den senast tillgängliga statistiken. I bokslutet 2012 kommer alla kommunfullmäktiges övergripande mål att följas upp. En bedömning görs då av hur kommunen närmar sig de övergripande målen i de tio målområdena samt om kommunen uppfyller målen för god ekonomisk hushållning.

**Ekonomi** – De finansiella målsättningarna uppfylls till följd av kommunens goda resultat sedan tidigare år samt genom eget kapital inom vatten- och avfallshantering. Det övergripande målet att alla nämnder ska bedrivas inom tilldelad budgetram uppfylls inte på grund av underskott inom flera nämnder.

**Personal** - Efter åtta månader har antalet sjukdagar per snittanställd ökat med 2,6 dagar till 17,8 dagar sedan årsskiftet.

## EKONOMI

Efter åtta månader redovisar **kommunen ett resultat på 32 mkr**, vilket är 29 mkr bättre än periodiserad budget för 2012. År 2011 uppgick resultatet för motsvarande period till 83 mkr. Helårsutfallet blev sedan 61 mkr bland annat till följd av högre skatteintäkter och sänkta sjukförsäkringspremier.

I bokslut 2011 hade några nämnder återstående negativt kapital, vilka kommunfullmäktige har beslutat att nollställa. Två nämnder har återstående negativt eget kapital. Nämnd för arbete och välfärd, exklusive ekonomiskt bistånd, har ett negativt eget kapital på 1,3 mkr att inarbeta. Stora svårigheter finns att göra detta. På tekniska nämnden har biogasprojektet ett negativt eget kapital -2,5 mkr som enligt beslut ska inarbetas över tiden.

**Prognosen** för kommunen 2012 indikerar ett **helårsresultat på 21 mkr** och prognosen är 17 mkr bättre än budget. Sammantaget visar verksamheterna underskott med 88 mkr. Ekonomiskt bistånd, institutionsplaceringar och äldre/handikappomsorgen är de främsta orsakerna till underskottet bland verksamheterna. Överskottet inom gemensam finansiering är främst hänförligt till återbetalning från AFA försäkring, återbäring från Kommuninvest, högre skatteintäkter, högre statsbidrag och utjämning. Enligt balanslagen finns ett överskott från tidigare år på 653 mkr att ianspråka till eventuella underskott kommande år.

Till bokslut 2012 prognostiserar nio nämnder underskott. Enligt gällande regler ska dessa täckas med motsvarande överskott de närmast följande tre åren. Alla nämnder utom nämnden för arbete och välfärd, fritidsnämnden och överförmyndarnämnden har eget kapital som täcker underskotten. Ett flertal nämnder har beslutat om åtgärder för att begränsa eliminera underskotten. Det ekonomiska biståndet är inte möjligt att anpassa till befintlig budgetram enligt nämnden för arbete och välfärd. Även överförmyndarnämnden ser svårigheter med en anpassning.

Resultatet i kommunkoncernen efter åtta månader uppgår till 421 mkr, varav 295 mkr avser realisationsvinster. Helårsprognosen för **kommunkoncernen uppgår till + 375 mkr** före bokslutsdispositioner och skatt. VKAB står för överskottet, + 355 mkr. För motsvarande period förra året uppgick prognosen till + 221 mkr och helårsutfallet blev + 214 mkr.

## KOMMUNLEDNINGSFÖRVALTNINGEN

Ove Dahl  
Kommunchef

# EKONOMI

## Regeringens bedömningar i budgetpropositionen för 2013

### Dämpad internationell konjunktur

I spåren av eurokrisen har den globala tillväxten bromsats in. Det kommer att ta tid innan det finns en stabil lösning på de statsfinansiella problemen i euroområdet. Enligt Anders Borg har Euroländerna kommit långt i att stärka de offentliga finanserna. I Italien, Grekland och Spanien kan det dock komma nya orosvågor och vare sig USA eller Kina har så stark ekonomi att de för närvarande kan fungera som särskilt starka draglok

### Svensk ekonomi visar god motståndskraft

Svensk ekonomi har visat god motståndskraft det första halvåret 2012. En fortsatt finansiell oro och en svag internationell konjunktur dämpar dock den svenska tillväxten 2012 och 2013. Förra året var BNP-tillväxten 3,9 % och i år bedöms den bli 1,6 %. Nästa år väntas ekonomin vända upp igen och BNP-tillväxten ökar med 2,7 % och de följande åren förväntas ekonomin växa i god takt. Det råder dock stor osäkerhet om den framtida konjunkturutvecklingen. Sammantaget bedöms riskerna för en svagare utveckling dominera. Framför allt finns det en risk för att konjunkturedgången i Europa förvärras ytterligare.

### Endast regleringar, inga tillskott

Regeringen föreslår inga generella tillskott till anslaget för kommunalekonomisk utjämning. Det innebär en oförändrad nivå med undantag för enstaka regleringar enligt finansieringsprincipen eller för minskningar av skatteunderlag till följd av andra förslag från regeringen. Skattesänkning till pensionärerna kompenseras med 717 mkr. Sänkt kommunal fastighetsavgift för hyreshusenheter från 1 januari 2013 kompenseras med 550 mkr. Under år 2013 läggs inte sparbetinget på 895 mkr för GY11 ut på kommunernas gymnasieskolor. Från 2014 fortsätter dock besparingen på gymnasieskolan med full kraft enligt Budgetpropositionen för 2012.

Årlig procentuell förändring	2011	2012	2013	2014
<b>BNP</b>				
Budget 2013	4,0	0,7	3,3	3,9
SKL, augusti 2012	4,0	1,8	2,0	3,5
Regeringen, september 2012	3,9	1,6	2,7	3,7
<b>Skatteunderlag</b>				
Budget 2013	3,5	3,4	3,8	4,3
SKL, augusti 2012	3,2	4,0	3,4	3,6
Regeringen, september 2012 *	3,0	4,1	4,1	4,2

\* Det är bara skatteprognosen i budgetprop. från september 2012 som inkluderar förslaget att grundavdraget för personer som fyllt 65 år höjs år 2013. Effekten av detta är minus 0,2 procentenheter år 2013.

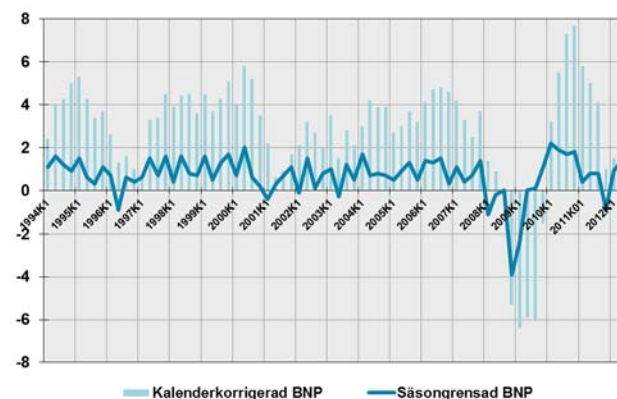
### Ny konjunktursvacka väntar efter tillfälligt stark tillväxt

Enligt Konjunkturinstitutet (2012-08-29) har svensk ekonomi utvecklats starkt de senaste kvartalen. Men tillväxten försvagas nu och en återhämtning på arbetsmarknaden dröjer. Den starka kronan dämpar inflationstrycket. Riksbanken väntas sänka räntan ytterligare.

Den svenska ekonomin har hittills visat motståndskraft. Medan många länder visar svag tillväxt var BNP-tillväxten i Sverige under andra kvartalet 1,4 % jämfört med kvartalet innan. Men den underliggande utvecklingen är inte lika stark som BNP-siffrorna visar. BNP för helåret 2012 beräknas öka med måttliga 1,3 %.

Den svaga utvecklingen i omvärlden tillsammans med förstärkningen av kronan innebär att svensk konjunkturåterhämtning får jämförelsevis liten draghjälp från exporten. Tillväxten kommer därför i större utsträckning att drivas av inhemsk efterfrågan, vilket också har varit fallet de senaste åren. Regeringen bedöms bedriva en expansiv finanspolitik 2013. Åren därefter stramas finanspolitiken åt något för att överskottsmålet ska uppnås.

Även i Sveriges kommuner och landstingsförbunds (SKL) "Macronytt" (2012-08-16) beskrivs liknande scenarie. Trots förvärrad skuldcris i Sydeuropa och tecken på en försvagad konjunktur på flera andra håll i världen har svensk ekonomi fortsatt växa snabbt. Det går bra för Sverige, men sämre i omvärlden. De tror emellertid inte att denna skillnad kommer att bestå. För andra halvåret beräknas tillväxttalen bli dystra också för svensk del.



### Försämrade resultat i kommuner och landsting 2013

SKLs prognoser pekar på att kommunerna kommer att presentera ett resultat på cirka 16 miljarder kronor 2012 och landstingen cirka 5 miljarder kronor. En avgörande förklaring till överskotten är de återbetalningar av avtalspremier som AFA beslutat om på 8 respektive 3 miljarder kronor till kommunerna och landstingen. Jämfört med föregående prognos justeras skatteintäkterna upp något 2012 och ner 2013. För kommunernas del kvarstår bedömningen av en kostnadsutveckling i fasta priser på 1,1 % 2012. Detta innebär att kostnadsvolymer för kommuner ökar i ungefär samma takt som de i genomsnitt gjort under 2000-talet.

Utsikterna inför 2013 ser däremot betydligt sämre ut. Statsbidragen minskar reallt, dvs. när hänsyn har tagits till höjda löner och priser. Detta får till följd att skatter och statsbidrag sammantaget växer långsammare än något år sedan 2004. Verksamheternas kvalitet kommer att värnas så långt det är möjligt och tillsammans med kostnadsökningar kommer detta att medföra försämrade ekonomiska resultat och sannolikt väntar höjd skatt i såväl kommuner som landsting.

### **Inflationstakten 0,7 %**

Inflationstakten, det vill säga förändringen under de senaste tolv månaderna, var 0,7 % i augusti 2012. Det är en stor skillnad mot samma tidpunkt föregående år då procentsatsen låg på 3,4 %. Riksbankens mål avseende inflationen ligger på 2 %.

### **Förslag till förändringar i utjämningsystemet**

Utjämningskommitténs förslag innebär omfördelningar mellan kommuner och mellan landsting. På kommungruppsnivå är det förortskommuner till större städer och pendlingskommuner som får störst intäktsökningar medan storstäder och större städer, däribland Växjö, får lägre intäkter. Förslagen i kommitténs betänkande bereds i Regeringskansliet. Förändringar i systemet kommer troligen att genomföras 2014.

### **Kommunala resultatutjämningsreserver**

Regeringen har beslutat om propositionen Kommunala resultatutjämningsreserver med innebörden att kommuner och landsting ska få ökade möjligheter att utjämna resultatet mellan åren. Detta ger ökade möjligheter att spara i goda tider för att kunna använda dessa medel när ekonomin är sämre. Möjligheten att reservera medel kommer att gälla retroaktivt från och med 2010 års bokslut. De nya reglerna kommer enligt propositionen att gälla fr.o.m. 2013 och bör därmed kunna tillämpas redan i bokslutet för 2012. För kommunen skulle det innebära att man får utjämna 138 mkr avseende 2010 och 2011 istället för 653 mkr enligt årsredovisning 2011. Prognosen för 2012 skulle innebära att någon ytterligare avsättning inte är möjlig.

### **Lagradsremiss om ränteavdragsbegränsningar**

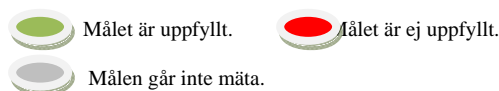
Regeringen har lämnat en promemoria rörande utvidgade regler om att begränsa avdragsrätten för ränta på skulder till företag i intressegemenskap. En lagrådsremiss i detta ärende "Effektivare ränteavdragsbegränsningar" har nu lagts fram. I lagrådsremissen finns inga undantagsregler för kommunala bolag. Om det inte blir någon förändring av Skatteverkets bedömningskriterier innebär det i praktiken att kommunala bolag inte får rätt till kostnadsavdrag för ränta på internt lån från den egna kommunen eller landstinget. Växjö kommun har lånat ut 1,5 miljarder till helägda bolag.

## **God ekonomisk hushållning**

*Enligt kommunallagen ska kommunerna ha god ekonomisk hushållning i sin verksamhet, vilket innebär ett högre krav på ett långsiktigt positivt resultat än att endast ha balans mellan kostnader och intäkter.*

*Ett positivt resultat krävs bland annat för att inflationen inte ska urholka värdet av det egna kapitalet. Dessutom behövs en buffert mot oväntade förändringar i omvärlden. God ekonomisk hushållning kan också definieras som att dagens skattebetalare ska betala för dagens konsumtion.*

Enligt kommunfullmäktiges budget 2012 finns två finansiella mål för god ekonomisk hushållning, 20 verksamhetsmål och 10 mål för god ekologisk hushållning. På grund av eftersläpning i statistik kan uppföljning av vissa mål göras först i bokslutet. I vissa fall kan man även vara tvungen att använda de senast tillgängliga värdena och jämföra utvecklingen med tidigare år istället för värdet för år 2012. Uppföljningen görs under respektive område. Sammantaget ger uppföljningen en indikation på en god ekonomisk hushållning i kommunen.



### **Ekonomi**



Efter åtta månader uppfylls de finansiella målen till följd av kommunens goda resultat tidigare år samt genom eget kapital inom vatten- och avfallshantering.

### **Personal**



Sjukfrånvaron har ökat sedan årsskiftet. Resultatet av medarbetarenkäten 2011 låg något lägre än 2009.

### **Arbete och företag**



Arbetslösheten har ökat och nettoökningen av antalet nya företag är beräknas bli något lägre än i fjol.

### **Barn och utbildning**



Redovisning av indikatorer sker i årsrapporten p.g.a. eftersläpad statistik. Andelen elever som går ut grundskolan med behörighet till gymnasiet har ökat från höstterminen 2011 till vårterminen 2012.

### **Bygga och bo**



Antalet nya bostäder ökar, antalet invånare ökar medan nöjdregionindex är lägre än tidigare år.

### **Demokrati och mångfald**



Enligt senast tillgänglig statistik har alla indikatorer förbättrat sig mot tidigare år.

### **Miljö, energi och trafik**



Positiva utfall avseende elanvändning, inköp av närproducerade/ekologiska livsmedel m.m. medan indikatorer som biltrafik ökar och cykelpassager minskar. *Se sid 26.*

### Stöd och omsorg



Kommunens hemtjänst och särskilda boende ska vara effektiva - Kostnaderna/brukare och år har ökat 2011 jämfört med 2010. Andelen hushåll med försörjningsstöd - Mätmetoden för 2012 skiljer sig från tidigare år och är därför inte direkt jämförbart. Andelen brukartid i hemtjänsten ska öka – resultat presenteras i årsbokslutet.

### Trygghet, säkerhet och folkhälsa



Trygghetsindex har ökat, medan ingen redovisning finns avseende andelen barn och unga som är föreningsaktiva.

### Uppleva och göra



Växjö kommun har bättre index avseende nöjdhet av kultur/fritid vid jämförelse med samtliga kommuner och gruppen större städer. Indikatorer för utbud av evenemang och antal besökare beräknas kunna redovisas till årsbokslutet.

I bokslutet görs en samlad uppföljning av de övergripande målen.

## Mål i budget 2012

### **Övergripande mål**

Växjö kommun ska ha en god ekonomi och kommunens nämnder ska bedriva verksamheten inom tilldelad budgetram.  
Kommunens nämnder och styrelser ska bedriva verksamheten effektivt.

### **God ekonomi och verksamheten inom tilldelad budgetram**

Efter åtta månader bedrivs nämnders och styrelser verksamheter inte inom tilldelad budgetram (-53 mkr) på grund av underskott inom flera nämnder. I bokslutet beräknas nämnderna sammantaget redovisa ett underskott på 87 mkr.

### **Effektiv verksamhet**

Utredningar och beslutsunderlag har genomförts avseende vuxenutbildningen, organisationen gällande samhällsbyggnadsfrågor samt utmaningen av hela kommunens IT-verksamhet, förutom den strategiska beställarfunktionen. Utredning i samband med anmälan till konkurrensverket avseende Wexnet/VEAB är påbörjad och prioriterad.

2012 års medborgarundersökning genomfördes under våren 2012. Faktorer som enligt undersökningen bör prioriteras är bostäder, gång- och cykelvägar, stöd för utsatta personer, miljöarbete, förskola, grundskola, förtroende och påverkan.

Arbetet med att ta fram en ny omvärldsanalysrapport kommer att ske andra halvåret 2012. Utvecklarnätverket beräknas kunna vara initierat andra halvåret 2012.

En sammanställning av 2011 års resultat av kommunens kvalitet i korthet har gjorts genom en läns-gemensam broschyr med ett urval av resultaten. Kostnads- och kvalitetsrapporter gällande gymnasiet, grundskolan och individ- och familjeomsorgen har genomförts inom nätverket 3 KVH.

Arbetet med att utveckla Växjö kommuns styrsystem har fokuserats på uppföljning av 2011 års mål genom målområdesrapporter och redovisning vid bokslutsdagar utifrån målområdena. Möten har genomförts med flertalet målområdesamordnare för att fastställa uppföljningsindikatorer för respektive målområde och för att ha bättre underlag för att kunna dra slutsatser om måluppfyllelsen. Förbättrad uppföljning av indikatorer i beslutsstödsystemet Qlikview samt förbättrad resultatredovisning på vaxjo.se kommer att prioriteras andra halvåret 2012.

Avtal är tecknat med leverantören av lean-konsulter vilket innebär att pilotenheter/verksamheter i Växjö kommun kommer att kunna beställa utbildning från september 2012. En arbetsprocess kring lean-arbetet kommer påbörjas med förvaltningscheferna.

Två strategisamråd har genomförts under första halvåret 2012, det första med tema regional utveckling. En av utgångspunkterna för samrådet var OECD-rapporten – en analys av Småland och Blekinge-regionens möjligheter och utmaningar. Det andra med tema Växjö Europas grönaste stad – varumärkesprofilering och miljöförbättringar.

### **Finansiella mål**

- Över en rullande femårsperiod ska kommunens överskott vara 1-2 % av summan av skatteintäkter och utjämning.
- Kostnader för vatten, avlopp och avfallshantering ska över tid till 100 % täckas genom avgifter.

1-2 % av summan av skatteintäkter och utjämning innebär ett resultat på 35-70 mkr i genomsnitt för åren 2008 – 2012. Vid delårsbokslut efter åtta månader uppfylls målet. Resultatet för de senaste fyra åren inklusive delårsbokslutet uppgår till 2,5 %.

Resultatet efter åtta månader för VA och avfallshanteringen uppgår till totalt +4,3 mkr. Vatten och avlopp respektive avfallshantering har ett eget kapital på 23,9 mkr respektive 17,6 mkr, vilket innebär att målet uppfylls. Prognosen för helåret ligger lägre.

# FINANSIELL ANALYS KOMMUNKONCERNEN

Kommunkoncernen består av kommunen, de kommunala bolagen och ett kommunalförbund. Koncernrapporten ska spegla kommunkoncernens relationer till omvärlden, därför elimineras alla interna mellanhavanden.

## DELÅRSBOKSLUT JANUARI - AUGUSTI 2012

### RESULTAT OCH KAPACITET

#### Resultat före bokslutsdispositioner och skatt (kommunens andel)

Mkr	Resultat 201208	Resultat 201108
Växjö kommun	31	82
VKAB	388	168
Smaland Airport AB	0	4
Värends Räddn.tj.förb.	1	0
Övriga *)	1	5
<b>Totalt</b>	<b>421</b>	<b>259</b>

\*) Växjö Teateraktiebolag, AB Regionteatern Blekinge-Kronoberg, Arenastaden i Växjö AB, Kulturparken Småland AB

Resultatet i koncernen uppgick efter åtta månader till +421 mkr (föregående år samma period +259 mkr). VKABs resultat uppgick till 388 mkr, varav bostads- och lokalbolagen står för 370 mkr, energikoncernen 40 mkr och moderbolaget redovisar ett minusresultat på 21 mkr. I VKABs resultat ingår realisationsvinster avseende Hyresbostädernas försäljning av hyreslägenheter med 295 mkr.

Kommunens resultat var +31 mkr (+82 mkr). Kommunens resultat har justerats med 1 mkr avseende interna poster till VKAB. Motsvarande justering har även gjorts tidigare. Några bokslutsdispositioner eller skattekostnader har inte belastat resultatet vad gäller koncernbolagen.

#### Verksamhetens nettokostnader

Efter åtta månader uppgick verksamhetens nettokostnader, inklusive avskrivningar, till 2 005 mkr (2 088 mkr). Det är en minskning jämfört med motsvarande period förra året på grund av realisationsvinsterna. Kommunens verksamhet är den dominerande i koncernen.

#### Finansnetto

Finansnettot efter åtta månader var -126 mkr, vilket ligger på samma nivå som förra året vid samma tid.

## RISK OCH KONTROLL

### Soliditet

%	201208	2011	2010	2009	2008
Soliditet	17,0	13,4	14,7	11,1	10,4

Soliditeten (eget kapital i förhållande till de totala tillgångarna) har ökat betydligt sedan årsskiftet bland annat till följd av det stora överskottet. Hänsyn har tagits till kommunens ansvarsförbindelser avseende pensioner.

### Balanslikviditet

%	201208	2011	2010	2009	2008
Balanslikviditet	65	63	41	33	19

Balanslikviditeten (omsättningstillgångar i förhållande till kortfristiga skulder - intjänad semester och okompenserad övertid) visar betalningsförmågan på kort sikt.

De likvida medlen, inklusive korta placeringar, uppgick 2012-08-31 till 94 mkr, en ökning med 70 mkr sedan årsskiftet.

### Rörelsekapital

Rörelsekapitalet, skillnaden mellan omsättningstillgångar och kortfristiga skulder, var negativt, -316 mkr. 2011-12-31 var rörelsekapitalet -562 mkr.

### Långfristiga skulder

Bruttoinvesteringar har gjorts under perioden med cirka 600 mkr i koncernen. De långfristiga skulderna har ökat med 31 mkr från årsskiftet till 6 094 mkr.

## PROGNOS FÖR HELÅR 2012

I tabellen nedan redovisas bokslut 2011 och prognos 2012 före bokslutsdispositioner och skatt. Beloppen avser kommunens ägarandel i bolagen och i Värends Räddningstjänst. Notera att de verkliga årsresultaten kan avvika från prognoserna, som redovisas i tabellen nedan, då bokslutsdispositioner och skatt kan hanteras på olika vis.

Mkr	Prognos helår 2012	Bokslut helår 2011
Växjö kommun	19	58
VKAB	355	155
Smaland Airport AB	0	3
Värends Räddn.tj.förb.	0	-2
Övriga *)	1	0
<b>Totalt</b>	<b>375</b>	<b>214</b>

\*) Växjö Teateraktiebolag, AB Regionteatern Blekinge-Kronoberg, Arenastaden i Växjö AB, Kulturparken Småland AB.

Före bokslutsdispositioner och skatt uppgick resultatet för kommunkoncernen 2011 till + 214 mkr. Prognosen 2012 för kommunkoncernen uppgår till + 375 mkr.

### **Växjö kommun**

Kommunens prognos för 2012 uppgår till +19 mkr.

### **Växjö kommunföretag AB, VKAB (100 %)**

Prognosen för 2012 är 355 mkr att jämföra med budgeten på 128 mkr. Orsakerna till den stora budgetavvikelsen är flera som både verkar uppåt och nedåt på resultatet. I resultatet finns den reavinst som uppstod när Hyresbostäder sålde Hov Dalbogård och Mjärden på totalt 295 mkr. Vinsten har använts till att amortera Hyresbostädernas skulder i enlighet med fullmäktiges beslut. Kommunstyrelsen har vidare sänkt avkastningskraven för några av koncernens bolag för att möjliggöra ett ökat underhåll. VEAB redovisar ett sämre resultat än budgeterat bland annat på grund av lägre elproduktion, lägre elpriser samt lägre priser på elcertifikat.

VKABs investeringar är fortsatt stora. Totalt har hittills under året investerat för 215 mkr (347 mkr) samtidigt som koncernens låneskuld minskat beroende på amorteringar samt ett bra kassaflöde i koncernen.

Efterfrågan på koncernens olika tjänster är fortsatt mycket stor. Ett stort antal nya bostäder beräknas påbörjas under det närmaste året. Gapet mellan efterfrågan på bostäder och betalningsförmågan/viljan för nyproducerade lägenheter har aldrig varit större. Skulle uthyrningen av dessa nyproducerade lägenheter gå bra kommer det att vara en bra värdeomvårdare på Växjö expansion.

### **Småland Airport AB (42 %)**

Prognosen för 2012 visar på ett nollresultat, trots kundförluster i samband med konkurserna i Skyways AB 1 och mot Cimber Sterling AB. Bolaget har från sina ägare erhållit ett driftbidrag på 10 mkr, vilket i första hand finansierar årets budgeterade underskott. Likviditeten i bolaget är för närvarande mycket god. En ny avisningsbil har införskaffats, men inga större investeringar är planerade under resten av året.

Trots konkurserna ligger passagerarvolymerna betydligt över föregående års siffror. Samtliga åtta månader har visat ökande volymer, vilket gör att den ackumulerande siffran ligger på över 11 %. Chartern står för den största ökningen. Det totala bokningsläget framöver ser bra ut även om man ser en minskning på Stockholmstrafiken då utbudet blivit sämre med anledning av att Skyways gått i konkurs.

### **Väre Rådningstjänstförbund (78,6 %)**

Prognosen för helåret 2012 är ett positivt resultat om 0,4 mkr (kommunens andel), men med en osäkerhet beroende på utfall av räddningsinsatser. Under första delen av året har verksamheten löpt på enligt plan och utan riktigt långvariga och stora insatser. Den relativt blöta sommaren har

också bidragit till att skogsbränderna varit få och begränsade till omfattning.

### **Växjö Teateraktiebolag (100 %)**

Periodens resultat följer i stort sett budgeten. Prognosen för helåret är ett mindre överskott.

### **AB Regionteatern Blekinge-Kronoberg (22 %)**

Prognosen visar på ett underskott 2012 på 0,3 mkr (kommunens andel). Förklaringarna till underskottet är bland annat är minskad anslagsuppräkningsifrån Statens kulturråd, ökade personal- och marknadsföringskostnader samt en oförutsedd pensionspremiebetalning.

### **Arenastaden i Växjö AB (100 %)**

Efter åtta månader är resultatet bättre än periodiserad budget. Prognosen för helåret är ett överskott på 0,4 mkr.

### **Kulturparken Småland AB (41 %)**

Den ekonomiska utvecklingen visar på något bättre resultat än budgeten. Prognosen för 2012 är ett överskott på 0,1 mkr i enlighet med budget.

## **FINANSIELL ANALYS KOMMUNEN**

### **DELÅRSBOKSLUT JANUARI - AUGUSTI 2012**

#### **RESULTAT OCH KAPACITET**

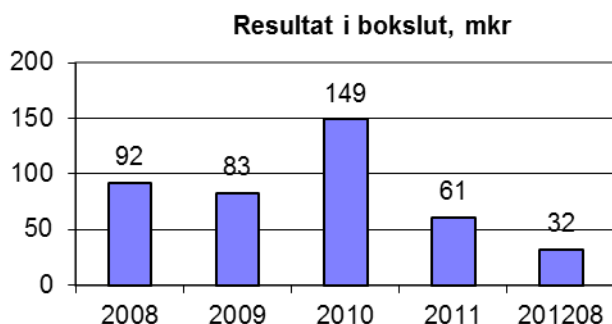
##### **Periodens resultat**

Mkr	Period Budget*	Resultat 2012-08	Budget-Avvikelse
Resultat	+3	+ 32	+29

\* helårsbudget 2012 +4 mkr, 8 månader = 3 mkr

Budgeterat resultat för 2012 uppgick till + 9 mkr. Därefter har premien till AFA försäkring sänkts motsvarande 10 mkr och nämnden för arbete och välfärd har fått tilläggsanslag med 15 mkr. Nytt budgeterat resultat är + 4 mkr.

Resultatet efter åtta månader uppgick till + 32 mkr, vilket är mycket bättre än budget. Vid samma tidpunkt föregående år redovisades ett resultat på + 83 mkr. Resultatet i bokslutet uppgick sedan till + 61 mkr.



## Avstämning mot balanskravet

I kommunallagen stadgas, förutom god ekonomisk hushållning, även om balanskrav. Balanskravet innebär att resultatet i bokslutet ska vara positivt. Realisationsvinster får inte inräknas vid balansavstämningen.

	201208	2011	2010	2009	2008
Årets resultat	+32	+61	+149	+83	+92
Realisationsvinst	0	0	0	-1	-1
Synnerliga skäl	0	0	0	0	0
Ianspråktag överskott/täckning underskott	0	0	0	0	0
<b>Resultat balanslagen</b>	<b>+32</b>	<b>+61</b>	<b>+149</b>	<b>+82</b>	<b>+91</b>
<b>Akkumulerade överskott</b>	<b>+653</b>	<b>+592</b>	<b>+443</b>	<b>+361</b>	<b>+270</b>
<b>Samlat resultat</b>	<b>+685</b>	<b>+653</b>	<b>+592</b>	<b>+443</b>	<b>+361</b>

I utfallet för åtta månader uppfylls balanskravet. För helåret 2012 prognostiseras ett överskott med 21 mkr. Kommunen har 653 mkr att ianspråka avseende överskott från åren 2005 – 2011.

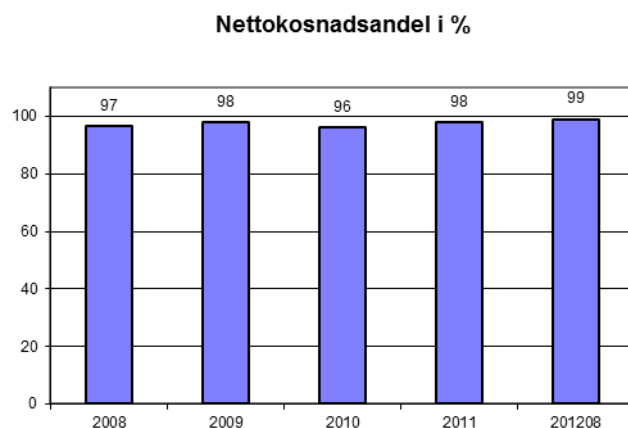
## Bokslut per nämnd

Efter åtta månader redovisar nämnderna totalt ett utfall på – 53 mkr om semesterns påverkan på resultatet exkluderas. Nämnden för arbete och välfärd och omsorgsnämnden redovisar större negativa avvikelser. VA-verksamheten inom tekniska nämnden, kommunstyrelsen samt fritidsnämnden redovisar positiva avvikelser. I övrigt redovisar nämnderna relativt små avvikelser mot periodiserad budget.

## Utveckling av nettokostnadsandel

*En grundläggande förutsättning för god ekonomisk hushållning är att det finns en balans mellan löpande intäkter och kostnader. På sikt räcker det inte att intäkterna är lika stora utan cirka 2 % av de löpande intäkterna bör finnas kvar för att finansiera årets nettoinvesteringar, för att ha en buffert för oförutsedda händelser som t.ex. negativa skatteavräkningar och konjunktursvängningar samt för att kunna finansiera de*

*pensionsåtaganden som anställda tjänat in före 1998. Verksamhetens nettokostnader och finansnetto bör med andra ord inte överstiga 98 % av skatteintäkter, generella statsbidrag och skatteutjämning. Det är positivt med ett så lågt tal som möjligt.*



Utfallet efter åtta månader ligger på 99 %, vilket är något högre än vid bokslut 2011.

Ökning från föregående år, %	201208	2011	2010	2009	2008
Skatteintäkt, statsbidrag, utjämning	3,2	4,8	5,0	3,6	5,7
Nettokostnad inkl. finansnetto	5,4	7,6*	3,4	3,9	7,3

\* Under 2011 resultatfördes 47 mkr avseende bidrag till statlig infrastruktur samt att kommunen förskottade 20 mkr till Trafikverket. Pengar som kommunen kommer att få tillbaka. Om bidraget exkluderas år 2011 så uppgick ökningen av nettokostnaderna till 6,2 %.

2008 ökade kostnaderna betydligt mer än intäkterna, vilket främst berodde på expansion inom verksamheterna. Till följd av konjunkturavmattningen 2009 avstannade ökningen av skatteintäkter. För 2010 ökade intäkterna mer än kostnaderna, vilket berodde främst på det tillfälliga konjunkturstödet samtidigt som nämnderna hade besparingskrav. Under 2011 ökar kostnaderna mer än intäkterna och den trenden verkar fortsätta i år, en oroväckande utveckling som måste brytas.

## Verksamhetens kostnader och intäkter

Verksamhetens bruttokostnader uppgick efter åtta månader till 3 256 mkr, en ökning med 134 mkr, eller 4 % jämfört med motsvarande period från förra året. Intäkterna ökar med 6 mkr, eller med 1 %.

## Skatteintäkter och utjämning

Skatten är den dominerande intäktskällan och är beroende av utdebiteringens nivå samt skatteunderlaget. Från och med 2012 är den kommunala skattesatsen sänkt från 20,76 % till 20,66%. I jämförelse med augusti 2011 ökade skatteintäkter, generella statsbidrag och utjämning med 80 mkr till 2 552 mkr.

## Finansnetto

Kommunen har ett positivt finansnetto bestående av ränteintäkter vid utlåning till de kommunala bolagen samt



borgensavgifter. Finansnettot uppgick till + 57 mkr efter åtta månader, vilket är något högre än vid delårsbokslutet 201108. Utdelning ifrån kommuninvest är bokförd med 10 mkr.

### Investeringar

Bokslut	201208	2011	2010	2009	2008
Nettoinvest. Mkr	159	330	139	115	232

(Bruttoinvestering – försäljningsintäkter avseende anläggningstillgång)

Bruttoinvesteringar i inventarier och anläggningar har under perioden gjorts med 242 mkr. Nettoinvesteringarna uppgick till 159 mkr. Inom tekniska nämnden finns pågående arbeten med 14 mkr, inom VA har 37 mkr investerats och i biogasanläggningar 41 mkr. Inventarier, maskiner och IT har köpts för 20 mkr. I exploateringsområden har 70 mkr investerats. Exploateringsintäkter i form av anslutningsavgifter och tomtförsäljning uppgick till 69 mkr. VA-anläggningsavgifter har influtit med 13 mkr, främst avseende Toftahöjden. Fastighetsförvärv har gjorts med 22 mkr. 16 mkr har investerats i pågatåg.

Dessutom görs investeringar i verksamhetslokaler av de kommunala bolagen och andra aktörer. Investeringar pågår i bl.a. Kungsmadskolan/Teknikum. Ett annat stort projekt är Arenastaden.

### Skattefinansieringsgrad av investeringar

När den löpande driften har finansierats bör det återstå en tillräckligt stor andel av skatteintäkter och statsbidrag för att investeringarna ska kunna finansieras med egna medel. En finansieringsgrad över 100 % innebär att kommunen kan egenfinansiera investeringarna utan att låna eller att minska likviditeten. En hög finansieringsgrad innebär också att det finansiella handlingsutrymmet kan bibehållas inför framtiden.

Bokslut	201208	2011	2010	2009	2008
Skattefin. invest. %	65	48	186	147	77

(Årets resultat + avskrivningar) / (nettoinvesteringar + försäljning av anläggningstillgångar)

Den stora förändringen från 2010 till 201208 beror på stora investeringar, t.ex. biogasanläggning och sämre resultat.

### Nettoinvesteringar/avskrivningar

Bokslut	201208	2011	2010	2009	2008
Nettoinv / avskrivn %	230	340	123	131	244

Nettoinvesteringarna i förhållande till avskrivningarna visar att investeringarna översteg avskrivningarna. Investeringarnivån fortsätter att ligga på en hög nivå.

### RISK OCH KONTROLL

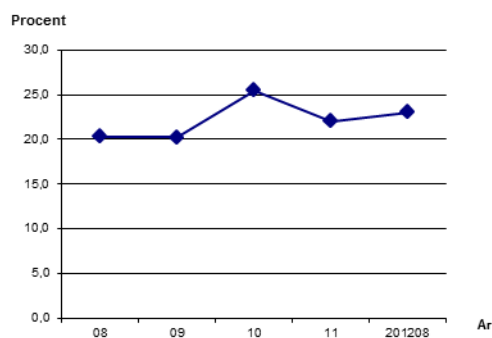
En god ekonomisk hushållning innefattar att kommunen i ett kort och långt perspektiv inte behöver vidta drastiska åtgärder för att möta eventuella finansiella problem.

### Soliditet

Den långsiktiga betalningsförmågan mäts genom soliditeten, som visar hur stor andel av kommunens tillgångar som finansieras med eget kapital. Soliditeten är beroende av resultatutvecklingen och förändringen av tillgångarna. En försämrad soliditet är en varningssignal som måste beaktas.

Soliditeten, inklusive ansvarsförbindelser för pensioner uppgick till 23 % per 2012-08-31. Det är något bättre än vid årsskiftet. Soliditeten har justerats med de lån som kommunen har upptagit för att vidareutlåna till Arenastadens föreningar. Lånen motsvaras av en fordran på tillgångssidan. Den genomsnittliga vägda soliditeten för kommuner, inklusive pensionsförbindelse, uppgick till 13 % år 2011.

Kommunen måste ha ett positivt resultat i kombination med en reglerad investeringsvolym för att klara av att bedriva verksamheten enligt nuvarande nivå på lång sikt. Om inte detta sker lämnas en skuldsättning som måste finansieras av framtida generationer.



Eget kapital inklusive ansvarsförbindelse för pensioner injämnade före 1998/totala tillgångar. 2008-2011 avser bokslut per 31/12

### Skuldsättningsgrad

Den del av tillgångarna som finansierats med främmande kapital brukar benämnas skuldsättningsgrad och beskriver kommunens finansiella risk eller räntekänslighet. Beräkningen görs genom summan av kort- och långfristiga skulder samt avsättningar i relation till totala tillgångar.

Växjö kommun har en låg skuldsättningsgrad (37 %) på grund av att kommunens bolag äger verksamhetslokalerna. Sedan årsskiftet har skuldsättningsgraden ökat något. Orsaken till ökningen de senare åren är att långfristiga lån upptagits avseende vattenförsörjningen ifrån Bergåsen samt utlåning till föreningarna inom Arenastaden.

### Balanslikviditet

Bokslut %	201208	2011	2010	2009	2008
Balanslikviditet	117	111	107	92	102

(omsättningstillgångar / (kortfristiga skulder – skuld för intjänad semester och okompenserad övertid))

Balanslikviditet beskriver betalningsförmågan inom det närmaste året. Vid värdet 100 klarar man precis sina kortfristiga åtaganden. Skulden för intjänad semester och okompenserad övertid har exkluderats eftersom skulden

inte bedöms resultera i några större utbetalningar det närmaste året.

Likviditet krävs för att klara av stora utbetalningar under året t.ex. löner, hyror och större investeringar. Överlikviditet i övrigt utlånas till bolagen enligt de finansiella riktlinjerna. Den finansiella beredskapen på kort sikt bedöms vara mycket god. Kommunen kan betala sina kortfristiga skulder dels genom likvida medel och kortfristiga fordringar, dels genom kreditmöjligheten i koncernkontot.

### Utlåning till de kommunägda bolagen

Efter åtta månader 2012 uppgick den totala långfristiga utlåningen till 1 798 mkr varav till de kommunala bolagen 1 199 mkr och till idrottsföreningar inom Arenastadsprojektet med 556 mkr. Ökningen med 80 mkr sedan årsskiftet beror på ökad utlåning avseende Arenastaden.

### Borgensåtagande

Mkr	201208	2011	2010	2009	2008
Borgensåtagande	5583	5594	5189	4684	4376
Koncernens resultat	421	180	363	141	130

Höga borgensåtaganden kan anses utgöra ett potentiellt risktagande. Räknat per invånare är borgensåtagandet för kommunen betydligt över genomsnittet i landet. Den goda ekonomin i de kommunägda bolagen medför dock ytterst liten risk för kommunens åtagande. Borgensåtagandet har ökat de senaste åren till följd av nyupplåning i samband med nybyggnation.

### Pensioner

Den s.k. blandmodellen för pensionskostnader innebär att endast nyintjänade förmåner tas med som kortfristig skuld i balansräkningen. Enligt beslut betalar kommunen ut hela den avgift som får avsättas som individuell del avseende pensioner.

Ur ett riskperspektiv är det viktigt att beakta ansvarsförbindelsen avseende intjänad pension innan 1998. Vid årsskiftet 2011/12 uppgick ansvarsförbindelsen för pensioner till 1 869 mkr. Utifrån en 40-årsprognos gjordes under 2008 en analys av pensionskuldens förändring, utvecklingen av kostnaderna för pensioner och likviditetspåverkan. Kommunfullmäktige har därefter beslutat att inte bygga upp några särskilda reserver för framtida pensionsåtaganden. Demografiska förändringar bedömdes ha större påverkan på kommunens framtida ekonomi.

## PROGNOS FÖR HELÅR 2012

Budgeterat resultat för 2012 uppgick till + 9 mkr. Därefter har premien till AFA försäkring sänkts motsvarande 10 mkr och nämnden för arbete och välfärd har fått tilläggsanslag med 15 mkr. Nytt budgeterat resultat är + 4 mkr.

Prognosen för helåret 2012 baseras på nämndernas bedömningar efter åtta månader och indikerar ett resultat på + 21 mkr. Prognosen är 17 mkr bättre än budget.

Sammantaget visar verksamheterna underskott med 87 mkr. Ekonomiskt bistånd, institutionsplaceringar och äldre/handikappomsorgen är de främsta orsakerna till underskottet bland verksamheterna. Överskottet inom gemensam finansiering är främst hänförligt till återbetalning från AFA försäkring, återbäring från Kommuninvest, högre skatteintäkter, högre statsbidrag och utjämning.

## GEMENSAM FINANSIERING +105,7 MKR

I nedanstående tabell redovisas de avvikelser som finns under gemensam finansiering. Den positiva prognosen hänför sig främst till återbetalning från AFA försäkring av premier för åren 2007-08 med 70 mkr, en återbäring på 10 mkr från Kommuninvest, ökade skatteintäkter p.g.a. slutavräkningar för 2011 och 2012 samt ökade statsbidrag och utjämning. Skatteintäkterna är beräknade efter regeringens prognos i budgetpropositionen av slutavräkningar för 2011 och 2012. Nytt löneavtal för lärare är beräknat till 4,2 % och övriga löneavtalen är beräknade till 3 %.

Mkr	Budget	Prognos	+/-
Skatter	3 091	3 125	34
Ink.utjämning	569	584	15
Kostn.utjämning	-100	-98	2
Reglbidr/avgift	38	41	3
LSS-utjämning	55	47	-8
Fastighetsavgift	127	127	0
Pensioner	-95	-99	-4
Finansnetto	74	85	11
Förv. fastigheter	0	-1,3	-1,3
Löneavtal	-68	-87	-19
Återbetalning AFA	0	70	70
Övrigt	-4	-1	3
<b>Summa</b>			<b>105,7</b>

## SKATTEFINANSIERAD VERKSAMHET EXKL. GEMENSAM FINANSIERING - 85,3 MKR

Den skattefinansierade verksamheten, exkl. gemensam finansiering, beräknas ge underskott med 85,3 mkr. Den prognostiserade budgetavvikelsen fördelas enligt följande, mkr:

Nämnd för arbete & välfärd	-45
Omsorgsnämnd	-26,2
Teknisk nämnd	-9,4
Skol- och barnomsorgsnämnd	-4,2
Gymnasienämnd	1,5
Fritidsnämnd	-3,5
Kommunstyrelse	3,1
Miljö- och hälsoskyddsnämnd	-0,5
Kulturnämnd	-0,5
Överförmyndarnämnd	-0,4
Kommunens revisorer	-0,2
<b>Summa</b>	<b>-85,3</b>

### **Byggnadsnämnd**

Införandet av en PBL har inneburit att handläggningen av bygglovsärenden blivit mer omfattande och verksamheten därmed mer personalintensiv. Ett resultat av den nya taxan är att 2012 års budget har höjts något både på kostnads- och intäktssidan. Intäkter och kostnader har inte fullt ut utvecklats till de nivåer som har budgeterats enligt den förändrade taxan och kan komma att hamna på lägre nivåer. I slutet av året förväntas summan av de båda åstadkomma ett nollresultat.

**Fritidsnämnden** prognostiserar ett underskott med totalt 3,5 mkr.

Trots omfattande ramtillskott i budget 2012 är fritidsnämndens ekonomi i ett mycket ansträngt läge. Med hänsyn till de stora verksamhetsförändringar som pågår när det bland annat gäller Arenastaden och drift av nya arenor/anläggningar samt övriga idrottsanläggningar med föreningsdrift, är den ekonomiska prognosen för helårsutfallet svårbedömd.

I samband med antagande av budget 2012 redovisades en uppkommen brist på 5,2 mkr. För att klara en budget i balans beslöt fritidsnämnden att ta i anspråk eget kapital på 1,2 mkr. Av budgetanslaget på 2 mkr till Vipershallen togs 1,2 mkr i anspråk p.g.a. senareläggning av hallens färdigställande. Utöver det generella sparkravet beslutades om en ytterligare besparing i verksamheten på 0,5 mkr. Återstående brist, 2,3 mkr, hänför sig till föreningsbidragen och nämnden hemställer att det ska regleras i bokslut 2012. Nämnda åtgärder är av engångskaraktär. Fritidsnämnden har oförändrade regler för föreningsbidrag 2012 och i budgeten saknas det alltså 2,3 mkr för att behålla bidragen enligt nuvarande regler. De ovan redovisade åtgärderna som nämnden har vidtagit har förankrats politiskt vid överläggning mellan fritidsnämndens ordf. och kommunledningen.

**Gymnasienämndens** helårsprognos pekar på ett överskott motsvarande 1,5 mkr. En stor osäkerhet i prognosen är den rörlighet som finns bland gymnasieeleverna mellan nämndens egna skolor och andra huvudmän (framförallt fristående skolor).

Anledningen är att de riktade medlen för upprustning av skollokaler inte tas i anspråk fullt ut + 5 mkr.

Nämndens egna enheter prognostiserar underskott med drygt 6 mkr. Interkommunala intäkter och externa utbildningskostnader beräknas ge överskott med 2 mkr.

Inför 2012 ålades nämnden ett rationaliseringskrav på 6 mkr med anledning av införandet av reformen GY 2011. Detta tillsammans med en anpassning till ett minskat elevantal har inneburit en neddragning av antalet medarbetare. Denna får delvis effekt under höstterminen, men läsårproblematiken innebär dock att det får full ekonomisk effekt först under 2013.

För Komvux del beror underskottet på svårigheter att tillräckligt snabbt anpassa sig till en minskad beställning än tidigare inom framförallt Sfi och till viss del grundläggande vuxenutbildning.

### **Åtgärder för att nå budget 2012**

Trots en prognos som visar på en positiv avvikelse mot budget krävs åtgärder för att minska verksamhetens kostnader och anpassa sig till en minskad elevvolym. En anpassning av antalet medarbetare till höstens elevtal är genomförd, men får som tidigare nämnts endast marginell effekt under höstterminen (p.g.a. omställningskostnader bl.a. avtalspensioner).

**Kommunens revisorer** har beslutat att använda 160 tkr av eget kapital till ett revisionsutvärderingsprojekt tillsammans med STAREV Syd.

### **Kommunstyrelse**

Prognosen är beräknad till +3,1 mkr sammantaget för kommunstyrelsens verksamheter, vilket är en förbättring med 2 mkr sedan månadsrapport efter juli. Den främsta anledningen till förbättringen är att inga investeringar inom stadsförnyelse och klimatåtgärder är aktiverade ännu vilket medför att prognosen förbättras ytterligare efter augusti. Förbättringen förklaras också av att IT-enheten får in sina intäkter enligt plan och förbättrar sin prognos.

För politisk verksamhet beräknas ett mindre underskott. Inom externa utgifter och bidrag beräknas en nollprognos. Avvikelser inom verksamheten är ett överskott för Växjö Teater medan kostnader för medlemsavgifter prognosticeras till ett underskott. Kollektivtrafiken lämnar en nollprognos medan för särskild kollektivtrafik beräknas ett underskott på 0,5 mkr. Detta beror bland annat på ökat antal resor och kilometer samt högre rörliga administrativa kostnader.

Kommunledningsförvaltningen sammantaget beräknas kunna hålla budget och beräknar ett överskott mot budget på 3,3 mkr. Avvikelse beror bl.a. på överskott inom anslagen för stadsförnyelse och klimatåtgärder där kapitalkostnaderna aktiveras när investeringarna är slutbesiktigade. För anslaget till Sustainable Småland beräknas också ett överskott. Arenastaden prognosticerar underskott. För kontoren och enheterna sammantaget beräknas ett överskott.

### **Kulturnämnd**

Kulturnämnden arbetar målmedvetet för att de olika verksamheterna ska klara intentionerna om ett balanserat resultat i 2012 års bokslut. Prognosen för 2012 är dock ett underskott med 0,5 mkr. Anledningen är driften av Växjö Teater.

### **Miljö- och hälsoskyddsnämnd**

Vid genomgång av intäkterna till miljö- och hälsoskyddsnämnden är prognosen för en del av verksamheterna lägre än budgeterat. Detta beror främst på bedömningen av livsmedelsverksamheternas kontrollbehov, färre tillståndsansökningar för enskilt avlopp och färre anmälningar om installation av värmepump. För en del andra verksamheter bedöms dock intäkterna bli högre. Kostnadssidan följer väl upprättad budget för 2012.

Nämnden beslutade 2011 att tillsätta extra resurser genom att använda eget kapital, för att få kännedom om samtliga enskilda avlopp och dess beskaffenhet. Projektet fortskrider enligt tidplan och 0,5 mkr beräknas tas från eget kapital.

### **Nämnd för arbete & välfärd**

Nämnden prognostiserar ett underskott på 45 mkr. De flesta verksamheter förväntas hålla sin budget men inom tre områden befaras betydande överskridanden: ekonomiskt bistånd -36 mkr, institutionsvård barn och ungdom -11 mkr samt institutionsvård missbruk -7 mkr.

<b>VERKSAMHET</b>	<b>AVVIKELSE</b>
Ekonomiskt bistånd	-36
Inst.plac./Fam.hem barn o ungdom	-11
Inst.plac/familjehem, missbrukare	-7
Föreningsbidrag	-0,4
Nämnd/utskott	0
Vuxnas lärande/sfi	0
Vuxnas lärande, exkl. sfi	2,3
Övriga verksamheter	2,1
Arbetsmarknadsåtg./arbetsmarknadsans.	5
	<b>-45</b>

Antalet hushåll som erhåller ekonomiskt bistånd har ökat sedan augusti 2011 från 980 till 1 565, en ökning med 60 %. Utbetalt belopp har däremot inte ökat med mer än 10

%. Detta kan förklaras av att fler av hushållen endast får en komplettering - inte fullt bistånd - eftersom man går på nystartsjobb eller A-kassa. En annan anledning är att en stor del av hushållen (58 %) är ensamhushåll och därför inte har så högt bistånd.

Även kostnaden för externa institutionsplaceringar visar underskott. Antalet placerade barn och ungdomar var 31 augusti 37 personer, att jämföra med 34 året innan. Samtidigt var 26 missbrukare placerade externt, jämfört med 11 året innan. Vi ser också en betydlig ökning av antalet vård dygn totalt, från 10 489 år 2011 till 16 226 i år, 55 % ökning. De som placerats har alltså i flera fall haft längre placeringar, beroende på omfattande problematik.

### **Åtgärder för att nå balans**

I måluppfyllelsen återstår målet om att minska kostnadsutvecklingen och på sikt uppnå en budget i balans.

Nämnden ser inga möjligheter att under innevarande år uppnå en budget i balans. Nuvarande ram för det ekonomiska biståndet är inte möjlig att nå med dagens höga antal bidragstagare. Inför 2013 har nämnden fått ett ramtillskott på 20 mkr som till viss del kommer att förbättra läget.

I budget 2012 och 2013 finns beslutade åtgärder som på sikt strävar mot en budget i balans:

- Nämnden väntar fortfarande på klartecken från kommunstyrelsen om att få verkställa utbyggnadsplanerna av Kampen.
- planering av utbyggnaden av Ungdomsbasens boende med fem platser pågår.
- fortsatt satsning på nystartsjobb är möjlig tack vare ramtillskott i budget 2012 och 2013.
- EU-projektet Framtid Kronoberg - vars syfte är att minska ungdomsarbetslösheten - förväntas engagera 200 ungdomar innan årsskiftet.

De två första åtgärderna ger inte resultat i ekonomin för närvarande under nästa år. Nystartsjobben däremot har redan haft positiv påverkan på resultatet och den fortsätter. Nämndens beslut om nya insatser strävar ständigt mot att på sikt få lägre kostnader.

### **Omsorgsnämnd**

Ett underskott på -26,2 mkr prognostiseras för 2012 beroende på volymökningar inom såväl äldreomsorgen som omsorg funktionsnedsättning.

Assistans enligt SFB (Socialförsäkringsbalken) är en insats som finansieras gemensamt av stat och kommun. Försäkringskassan omprövar löpande beslut om assistans enligt SFB. Under senaste tiden har Försäkringskassan stramat upp sina bedömningar betydligt. Under 2012 har hittills 8 personer i Växjö kommun fått avslag på assistans enligt SFB. Resultatet av Försäkringskassans mer strikta omprövningar kommer att få genomslag i form av minskade intäkter under 2012 (den del som överstiger 250 tkr

per omsorgstagare erhålls idag som en intäkt från Försäkringskassan). Prognosen är att Försäkringskassans ändrade bedömningar minskar intäkterna med drygt 7 mkr under 2012.

Ungefär hälften av nämndens budget omfattas av ett rörligt resursfördelningssystem, där budgeten ändras månatligen utifrån uppdraget. Uppdraget består av insatser som i sin tur definieras i timmar. Det finns 9,5 mkr avsatt för volymökningar under 2012. I prognosen förväntas dessa volymökningar under 2012 uppgå till 10,9 mkr.

Centralförvaltningen prognostiserar ett överskott på 5,0 mkr som huvudsakligen beror på att vissa IT-kostnader förskjuts i tiden men också på några vakanser under hösten.

För resursenheten prognostiseras ett underskott på 2,9 mkr, huvudsakligen inom kostenheten.

Bostadsanpassningsbidragen beräknas ge underskott med 3,7 mkr.

Inom verksamheten äldreomsorg och hemvård prognostiseras ett underskott på -7,0 mkr. Utöver ändring av städtidskomponenten har inga förändringar gjorts av resursfördelningssystemet. Nivåbedömningarna på samtliga särskilda boenden granskas. Åtgärder är påbörjade och noggranna uppföljningar görs varje månad.

Inom verksamheten äldreomsorg och hemvård, entreprenad noterades relativt stora volymförändringar under första delåret. En omfattande uppföljning har gjorts för att säkerställa nivåbedömningarna. Detta har medfört att volymökningen beräknas bli lägre än vad som tidigare angetts. Ett underskott med -0,9 mkr prognostiseras.

Kostnaderna för stöd till personer med psykisk funktionsnedsättning är fortfarande höga. Omfattningen per ärende ökar och det tillkommer fortfarande ungefär en ny brukare varje vecka. Vårdformen tvång i öppenvård medför växande personalresurser i både ordinärt och särskilt boende och för närvarande ges stöd till ett tiotal brukare enligt denna vårdform. Särskilt boende har därutöver ett antal brukare med svåra självskadebeteenden och utåtagerande beteenden. Omstrukturering i särskilda boenden pågår och de ekonomiska effekterna börjar nu anas i resultatet. I daglig verksamhet noteras ett volymtillskott. En ökning av barn med neuropsykiatriska funktionsnedsättningar märks inom området LSS barn. Helårsprognosen för 2012 beräknas till -5,0 mkr.

I verksamheten omsorg om personer med funktionsnedsättning, entreprenad, noteras ytterligare volymökning beträffande köp av enstaka platser samt att internatboende vid skolgång genererar högre kostnader. Uppstarten av Evedalsvägen är förskjutet i tiden och möter därmed till viss del de ökade kostnaderna. Verksamhetens kostnader prognostiseras därför till ett underskott på -1,3 mkr.

Sammanställning av kostnad per brukare (KPB) 2011 blev klar och redovisades under försommaren. Kostnaden per dygn i särskilt boende uppgår till 1 633 kr, att jämföra med andra undersökta kommuners 1 593 kr. Kostnaden per timme i hemtjänst är 314 kr, att jämföra med andra undersökta kommuners 423 kr. Fortsatta analyser av resultatet kommer att göras. Kalmar, Karlskrona och Kristianstad använder numera också KPB, vilket möjliggör jämförelser mellan kommunerna.

### Åtgärder för att nå budget 2012

Åtgärder som vidtagits eller planeras för att begränsa underskottet är:

- bemanningsöversyn och bemanningsplanering
- granskning av nivåbedömningar i särskilt boende
- granskning av möjligheterna till samordning mellan boende och daglig verksamhet
- noggranna uppföljningar av ekonomin på enheterna
- översyn av "Vägledning LSS" och upprättandet av en "Vägledning SoL"
- förändrad bedömning av och verkställighet av städinsatser
- senareläggning av vissa IT-satsningar

**Skol- och barnomsorgsnämnden** prognostiserar ett underskott med 4,2 mkr.

Nämnden har beslutat om resultatreglering för perioden 2012-2014, vilket medförde att 6,2 mkr för 2012 återfördes till resultatensheternas driftbudget. Vidare har arbetsutskottet beslutat om satsningar för Lärarlyftet II (2 mkr) och Resultaten i fokus (4 mkr). Med dessa åtgärder skapas en budget som är underbalanserad. Om hänsyn tas till ovanstående förbrukning av eget kapital är helårsprognosen ett underskott motsvarande 4,2 mkr.

Mätningar av antalet barn och elever i verksamheterna har genomförts under maj. Inom förskoleverksamheten var 5 069 barn inskrivna. Detta är en ökning med 244 barn jämfört med mätning föregående år. Faktiskt antal barn i verksamheten överstiger budgeterat antal barn för andra kvartalet. Detta framgår även av den ekonomiska förbrukningen inom förskoleverksamheten. Elevantalet (F-åk 9) inom den kommunala och fristående grundskolan uppgår till 8 855 elever. Detta är en ökning med 108 elever jämfört med mätningen i februari föregående år.

Ekonomisk uppföljning har gjorts på resultatenshetsnivå. Helårsprognosen indikerar att fyra av tretton resultatenheter håller sin budget. Några resultatenheter har indikerat att man kommer att förbruka delar av sitt positiva egna kapital.

Nämnden har erhållit statsbidrag (2 mkr) i Skolverkets satsning läsa, skriva, räkna för år 2012. Medlen tilldelas berörda enheter (elever årskurs F-3) utifrån elevantal som en förstärkning för tidig och tydlig uppföljning. Skolverket har även beslutat om fördelningen av statsbidrag till personalförstärkningar inom elevhälsan. Nämnden erhö

1,2 mkr tillsammans med gymnasienämnden. Utöver detta har nämnden erhållit 1,5 mkr för skapande skola.

### **Teknisk nämnd**

Prognosen indikerar ett underskott på 9,4 mkr. Den skattefinansierade verksamheten bedöms totalt sett följa budget, eftersom underskottet enbart beräknas till 0,2 mkr. Inom verksamheten finns däremot en del budgetavvikelse.

Teknisk planering beräknas ge ett underskott, 1,1 mkr, vilket framför allt beror på organisationsförändringar under året. Även hyreskostnader blir högre än budgeterat.

Parkeringsintäkterna är hittills lägre än motsvarande period förra året och bedömningen är att de blir 1,5 mkr lägre än budgeterat i år. Till parkeringsprogrammet hör även Offentliga toaletter, vars kostnader ser ut att bli 0,2 mkr högre än budgeterat.

Inom gator och vägar finns budgetavvikelse åt båda håll. Totalt förväntas ett överskott på 2,5 mkr, beroende på att kostnaderna för vinterväghållningen bedöms bli 2 mkr lägre än budget tack vare den ”snälla” vintern i början av året. Kapitalkostnaderna beräknas bli 0,8 mkr lägre än budgeterat eftersom vissa investeringar har senarelagts.

Gatubelysningen förmodas följa samma kostnadsutveckling som år 2011. Det innebär att kostnaderna för hela 2012 hamnar högre än budget. Underskottet uppskattas till 0,4 mkr.

Även nämnden, cykelpool/tjänstebilpool, centrumutveckling och städning i centrum beräknas ge smärre underskott medan räntekostnaderna blir lägre p.g.a. senarelagda investeringar.

#### *Biogas*

Driften har ännu inte kommit i någon stabil fas, varför prognosen är något osäker. Förbehandlingsanläggningen på Häringetorp började ta in material i juni och förväntas tas i kontinuerlig drift oktober/december.

Gasreningsanläggningen bedöms vara klar för provdrift under september varefter försäljning kan starta, vilket är senare än beräknat. Till följd av förskjutning av driftstart blir framför allt avskrivnings- och räntekostnad lägre än budgeterat. Även andra driftkostnader påverkas och intäkterna från gasförsäljningen blir lägre jämfört med budget under 2012.

Totalt uppskattas resultatet för 2012 bli -5,3 mkr. Årets negativa resultat läggs till tidigare års ackumulerade underskott som vid årsskiftet uppgick till - 2,5 mkr.

#### *Skog och natur*

Resultatet för verksamheten bedöms bli -3,9 mkr. Årets negativa resultat tas från tidigare års ackumulerade överskott och minskar det egna kapitalet, som vid årsskiftet uppgick till 27 mkr.

Det är främst exploateringstakten som påverkar verksamhetens intäkter. Intäkterna för skogsavverkning beräknas bli 1 mkr högre än budget, bland annat till följd av exploatering av området för VEABs utbyggnad.

#### *Teknisk produktion*

Inom teknisk produktion finns budgetavvikelse som ger såväl överskott som underskott vilka motverkar varandra. Prognosen är att resultatet totalt sett blir noll.

<i>Investeringar, mkr</i>	<b>Budget</b>	<b>Prognos</b>
<b>Skattefinansierat</b>	<b>78,4</b>	<b>46,6</b>
-Teknisk planering	0,3	0,3
-Näringslivsbefr. åtgärder	0,2	0,2
-Turistverksamhet	0,2	0,0
-Gator o vägar	55,5	35,2
-Parkering	0,6	0,6
-Parker	9,1	9,1
-Miljö- o hälsoskydd m.m.	1,9	0,6
-Elförsörjning	10,6	0,6
<b>Biogas</b>	<b>84,7</b>	<b>63,6</b>
<b>Teknisk produktion</b>	<b>7,7</b>	<b>7,7</b>

Följande avvikelser från budget kan kommenteras.

#### *Kontakt Växjösjön-Trummen,*

Under året belastas detta projekt enbart med utredningskostnader. Av årets budget på 12,5 mkr bedöms 0,3 mkr användas.

#### *Hanefors, renovering av turbin (0 av 5,5 mkr)*

Projektet avser renovering av turbin samt ny el- och styrutrustning, men är försenat. Förhandlingar med markägare pågår och arbetet förväntas inte kunna påbörjas under året.

#### *Åby utbyte av turbin m.m. (0,02 av 3,8 mkr)*

Projektet avser renovering av turbin samt ny el- och styrutrustning. Totalt finns 7,7 mkr i budget varav hälften år 2012. Enbart utredningskostnader förväntas under året. Anledningen är att det framkommit att Statens energimyndighet har ändrat kriterier för elcertifikat. De nya strängare kriterierna i kombination med att det blir ett tillståndsärende gör det motiverat att ta ett nytt helhetsgrepp på den planerade investeringen. Ny mindre utredning om lämpliga investeringar är beställd men inte påbörjad.

#### *Biogas*

Projektet fortsätter enligt planering och insamling av hushållens matavfall har startats, vilket ska förbehandlas i den nu färdigställda förbehandlingsanläggningen på Häringetorp. Kontinuerlig drift av förbehandlingsanläggningen på Häringetorp planeras till oktober-december. Gasreningsanläggningen är intrimmad och bedöms vara klar för provdrift under september varefter försäljning kan starta, vilket är senare än beräknat. Förseningen beror bland annat på att kontroller och igångsättningstillstånd har tagit

längre tid än beräknat. Arbetet med tankningsanläggningen är upphandlat och byggstarten blir under hösten.

Totalt beräknas 63,6 mkr av 84,7 mkr förbrukas, det vill säga 21 mkr lägre än budget 2012 beroende av tidsförskjutningar. Totalutgiften för projektet är oförändrad.

### **Överförmyndarnämnd**

Årets resultat bedöms bli ett underskott på omkring 0,4 mkr. Nämndens ram har inte utökats för 2012 och verksamheten gick med underskott även 2011. Verksamheten växer kontinuerligt. Om trenden fortsätter att fler yngre med låga inkomster och utan tillgångar får god man kan det antas att kommunens kostnader för gode mäns arvoden kommer att fortsätta öka. Huvudmännens sparade tillgångar var 30 % lägre under 2011 än året innan.

Arvodena till ställföreträdarna är baserade på prisbasbeloppet. Prisbasbeloppet för år 2012 är fastställt till 44 tkr, vilket är en kraftig höjning från år 2011. Höjningen av prisbasbeloppet kommer att innebära en ökning av utbetalade arvoden, främst under 2013, men även, till viss del, under år 2012.

### **Åtgärder för att nå budget 2012**

Ställföreträdarna har rätt till skäligt arvode för sitt uppdrag. Det är sedan ett antal år tillbaka kommunerna som själva beslutar vad som är ett skäligt arvode. De riktlinjer som SKL ger ut avseende ersättning till ställföreträdare är endast vägledande och inte bindande. För 2012 går inte arvoden att justera då riktlinjerna för dessa redan är fastställda. För att hålla budgeten för kommande år är det däremot möjligt att sänka ställföreträdarnas arvode. Därtill är det möjligt att nämnden beslutar att återgå till de inkomstgränser som återges i föräldrabalken, vilket skulle leda till att fler huvudmän skulle få betala sina arvoden själva. Inget av detta är dock något att rekommendera då rekryteringen av ställföreträdare allvarligt skulle försvåras samt att befintliga ställföreträdare skulle lämna sina uppdrag. Växjö kommuns arvoden ligger idag strax över genomsnittet för landet.

## **TAXEFINANSIERAD VERKSAMHET - 3 MKR**

### **VA-verksamhet**

I prognosen efter åtta månader bedöms underskottet bli 3,1 mkr år 2012, vilket är 0,3 mkr bättre än planerat. Årets negativa resultat tas från tidigare års ackumulerade överskott och minskar det egna kapitalet, som vid årsskiftet uppgick till 24 mkr.

### **Avfallshantering**

Inom avfallshanteringen finns budgetavvikelser som ger såväl överskott som underskott, vilka motverkar varandra. Prognosen är att resultatet totalt sett blir noll.

Mängden avfall till avfallsanläggningen på Häringetorp ser totalt ut att bli något högre än budget. Det är främst mängden jordar och massor för sluttäckning som blir något större än beräknat. Intäkterna för avfallsanläggningen blir därmed högre än budget. Försäljningen av sopbilar (en följd av konkurrensutsättningen) har genererat högre intäkter. Intäkterna för sophämtning ser ut att bli något högre än förväntat.

På insamlingssidan ökar kostnaderna mot budget till följd av oväntat hög indexutveckling på insamlingsentreprenaden. Kostnaderna för förbränning ser ut att bli högre än budgeterat. Resultatet belastas med kostnader för lakvatten som inte fakturerats för del av år 2010 och 2011. Under våren genomfördes en kostnadsutredning av uppdraget av ny återvinningscentral på Teleborg vilket medför en obudgeterad kostnad. Förbättrad skyltning på återvinningscentralerna belastar resultatet något.

Störst osäkerheter som kan påverka resultatet:

- Mängden avfall samt intäkter på Häringetorp
- Ersättningen för skrot och bilbatterier
- Skatteavdrag för deponiskatten
- Kostnaden för införandet av matavfallsinsamling
- Utvecklingen av insamlingen av matavfall

<b>Investeringar, mkr</b>	<b>Budget</b>	<b>Prognos</b>
Vatten och avlopp	103,3	68,4
Avfallshantering	12,9	10,9

Nedan redovisas de största avvikelserna:

*Brunnar och infiltrationsanläggning Braås vattenverk*  
Projektet har försenats kraftigt. Bedömd förbrukning av medel under 2012 är 3 mkr för erforderliga ledningsarbeten för infiltrationsförsök.

*Ny huvudpumpstation Bäckaslöv*  
En fördyring med 2 mkr utöver budgetens 17,4 mkr är trolig på grund av mycket svåra grundläggningsförhållanden.

*Ombyggnadsåtg. på huvudledningsnätet (3,9 av 13,9 mkr)*  
Projektering pågår. Försenat på grund av servitutsförhandlingar.

*VA-anläggningsavgifter*  
Anläggningsavgifterna avviker från budget med 8,5 mkr främst på grund av att inkomster för Toftahöjden har kommit in tidigare än budgeterat.

*VA-utbyggnad Kalvudden*  
På grund av berg beräknas projektet fördyras med 1,7 mkr.

## NÄMNDERNAS RESULTAT OCH PROGNOSEN

Den periodiserade budgeten (kolumn Budget 201208) har ej tagit hänsyn till intjänad semesterlön eller andra säsongsvariationer. I de redovisade siffrorna för bokslut 201208 ingår förändringen avseende semesterlöner, ferielöner och okompenserad övertid. När de anställda tar ut semester under sommaren innebär det lägre kostnader för löner, vilket gör att kolumnen för Bud - Bok Avvikelse kan vara för positiv. I kolumn Bud - Bok avv. sem. har förändringen av intjänad/uttagen semester m.m. helt tagits bort.

Mkr	Eget kapital	Budget 201208	Bokslut 201208	Bud - Bok Avvikelse	Bud - Bok Avv.exkl sem	Prognos Avvikelse
Kommunfullmäktige	0,2	5,2	6,5	-1,3	-1,3	0,0
Kommunstyrelse	12,7	97,3	87,0	10,3	8,5	3,0
<i>Länstrafik, färdtjänst</i>	10,0	48,2	48,5	-0,3	-0,3	-0,5
<i>Arenastaden</i>	1,9	12,7	15,4	-2,7	-2,7	-3,0
<i>Stadsförnyelse, klimatåtg.</i>	5,0	3,3	0,1	3,2	3,2	3,6
Kommunens revisorer	1,1	1,4	1,2	0,2	0,2	-0,2
Gymnasienämnd	6,6	205,9	193,2	12,7	1,4	1,5
Skol- och barnomsorgsnämnd	57,2	845,1	818,1	27,0	-3,6	-4,2
Omsorgsnämnd	32,5	813,7	823,2	-9,5	-23,5	-22,5
<i>Bostadsanpassningsbidrag</i>	0,0	1,5	3,6	-2,1	-2,1	-3,7
Nämnd för arbete & välfärd	-1,3	196,9	203,0	-6,1	-8,8	-9,0
<i>Ekonomiskt bistånd</i>	0,0	36,9	63,1	-26,2	-26,2	-36,0
TN teknisk förvaltning	6,3	70,9	69,6	1,3	0,9	-0,2
TN skogsvård och natur	27,3	-0,1	1,9	-2,0	-2,0	-3,9
TN parkeringsköp	1,2	0,0	0,0	0,0	0,0	0,0
TN teknisk produktion	8,3	0,0	0,5	-0,5	-1,0	0,0
TN biogas	-2,5	0,0	2,4	-2,4	-2,4	-5,3
TN avfallshantering	17,6	0,0	-0,3	0,3	0,2	0,1
TN VA-verksamhet	23,9	0,0	-4,5	4,5	4,1	-3,1
Byggnadsnämnd	3,7	6,3	6,3	0,0	-0,2	0,0
Fritidsnämnd	1,3	55,1	49,8	5,3	5,2	-3,5
Kulturnämnd	3,0	49,4	48,4	1,0	0,1	-0,5
Miljö- och hälsoskyddsnämnd	3,8	5,8	4,4	1,4	1,2	-0,5
Valnämnd	0,7	0,1	0,1	0,0	0,0	0,0
Överförmyndarnämnd	0,0	2,4	4,0	-1,6	-1,6	-0,4
Värends Räddningstjänst	0,0	33,6	35,0	-1,4	-1,4	0,0
Fastigheter förvaltade av Vöfab	0,0	0,0	0,8	-0,8	-0,8	-1,3
<b>SUMMA NÄMNDER</b>	<b>220,5</b>	<b>2 491,6</b>	<b>2 481,3</b>	<b>10,3</b>	<b>-52,9</b>	<b>-89,6</b>
Gemensam finansiering	0,0	-2 494,2	-2 576,1	81,9	81,9	107,0
<b>SUMMA</b>	<b>220,5</b>	<b>-2,6</b>	<b>-94,8</b>	<b>92,2</b>	<b>29,0</b>	<b>17,4</b>
<i>skattefinansierad vht</i>	<i>179,0</i>	<i>-2,6</i>	<i>-90,0</i>	<i>87,4</i>	<i>24,7</i>	<i>20,4</i>
<i>taxefinansierad vht</i>	<i>41,5</i>	<i>0,0</i>	<i>-4,8</i>	<i>4,8</i>	<i>4,3</i>	<i>-3,0</i>



# PERSONAL

## Övergripande mål

Växjö kommun ska vara en attraktiv arbetsgivare

## Verksamhetsmål för god ekonomisk hushållning

- Växjö kommun ska ha friska medarbetare, sjukfrånvaron ska minska (sjukdagar per snittanställd).
- Andelen nöjda medarbetare i Växjö kommun ska öka.

## Attraktiv arbetsgivare

Att vara en attraktiv arbetsgivare, verka för att tillvarata kompetens hos medarbetarna och skapa ett hållbart arbetsliv är ett långsiktigt arbete. Under året har ett antal åtgärder vidtagits för att bidra till det övergripande målet. En kompetensförsörjningsgrupp är bildad med syfte att bredda bilden av våra yrken och få Växjö kommun att associeras med ett attraktivt varumärke. Under våren togs också beslut om att tillsammans med studieyrkesvägledare från både kommunala och privata skolor, bilda en arbetsgrupp för gemensam planering av olika yrkespresentationer bland stora arbetsgivare. Rekryteringskampanjen, "Ett rikare liv i Växjö", har genomförts under våren. Annonser i branschtidningar och riktade utskick till studenter på Linnéuniversitetet har genomförts för att locka människor att flytta till Växjö.

Växjö kommun har genom upphandling tecknat nya avtal med rekryteringsföretag. Upphandlingen gäller ramavtal gällande rekryteringsuppdrag som Växjö kommun vid behov kan använda sig av, till exempel då personal med specialistkunskaper eller när chefsbefattningar efterfrågas. Kurser i kompetensbaserad rekrytering är inplanerade under hösten. Syftet är att aktivt arbeta för en likvärdig rekryteringsprocess.

## Andelen nöjda medarbetare ska öka

Utifrån den kommunövergripande handlingsplanen kopplad till medarbetarenkäten, vidtas åtgärder för att minska stress bland medarbetarna. Kommunledningsförvaltningen leder arbetet med gemensam värdegrund, tydliga verksamhetsmål och ett fortsatt arbete med FAS. Efter medarbetarenkäten 2011 har arbetsplatserna arbetat fram handlingsplaner med åtgärder som fokuserar på de områden som behöver förbättras och därmed bidra till ett bättre NMI (Nöjd Medarbetar Index). I syfte att säkerställa kompetensbehov och utvecklingsmål arbetar kultur- och fritidsnämnden med en kvalitetsutveckling av medarbetarsamtalet. Utbildningstillfällen har anordnats för chefer och skyddsombud inom skol- och barnomsorgsnämnden i systematiskt arbetsmiljöarbete och prevnetrapportering. Det grundläggande ledarskapsprogrammet "Ny som chef" har genomförts. Traineeprogrammet, med inriktning mot ledarskap, har fortsatt under hösten.

Skol- och barnomsorgsnämnden har färdigställt enheternas kartläggning av lärarnas behörighet och tagit fram en strategi för att möta kompetensutvecklingsbehovet.

Arbetsvärderingen fortsätter under hösten och beräknas vara klart under våren 2013. Den centrala löneenheten har, under året, fortsatt arbeta med att effektivisera och kvalitetssäkra lönehanteringen, en förutsättning för att alla medarbetare får en likabehandling i kommunen.

	2011	2009
Nöjd Medarbetarindex (NMI)	3,83	3,85

## Uppföljning av sjukfrånvaron

Tre pilotgrupper från olika förvaltningar utvärderar en framtagen hälsoplan som har koppling till bland annat stressreducering, fler grupper ansluter till projektet under året för att fortsätta arbeta med friskfaktorer. För att främja friska medarbetare har Växjö kommun även förlängt samarbetsavtalet med Försäkringskassan. Personalklubben Dakapo har erbjudit personalen ett brett utbud av hälsobefrämjande åtgärder. För att motverka korttidsfrånvaron har ett samarbete mellan Kommunhälsan och omsorgsförvaltningen inletts.

I arbetet med arbetslivsinriktad rehabilitering har Omsorgsnämnden inrättat en "rörlighetsgrupp". Gruppen arbetar med att finna lämpliga arbeten till medarbetare som behöver byta arbete på grund av rehabilitering, förebyggande rehabilitering, bristande förmåga mm.

Andelen ej sjukfrånvarande, det vill säga andel anställda som inte haft en enda sjukdag, var under den rullande 12-månadersperioden 39,7 %, jämfört med 40,1 % vid bokslut 2011. Kvinnorna har en frisknärvaro på 36,2 % och männen på 52,5 %. Kvinnornas andel har försämrats med 0,6 procentenheter jämfört med 2011, medan männen har försämrats med 0,2 procentenheter.

Arbetet med att minska sjukfrånvaron i Växjö kommun är ett prioriterat område. Från årsskiftet har antalet sjukdagar/snittanställd ökat med 2,6 dagar till 17,8 dagar (*rullande 12 månaders intervall*). För kvinnor har antalet sjukdagar ökat med 2,9 sjukdagar i genomsnitt. För männen har antalet sjukdagar ökat, med 1,7 till 13,3 dagar.

Nämnd	Sjukdagar/snittanställd	
	1208	Jmf bok 11
Omsorg	20,8	3,1
Arbete & välfärd	19,2	3,9
Teknisk	17,3	-0,9
Skol-barnomsorg	16,4	2,5
Gymnasie	15,2	4,3
Kommunstyrelse	12,3	0,2
Kultur-fritid	8,2	0,8
Byggnad	7,0	-5,3
Miljö-hälsoskydd	6,5	2,4
<b>Totalt kommunen</b>	<b>17,8</b>	<b>2,7</b>

Kommunen mäter sjukdagar/snittanställd med omfattning d.v.s. tar hänsyn till deltidssjukskrivningar så att en sjukskrivning på 25 % blir 0,25 dag istället för en hel dag.

Utvecklingen under tredje kvartalet 2012 visar att sjukdagarna har ökat hos flera av nämnderna. Arbete och Valfärd har ökat med 3,9 dagar/snittanställd jämfört med 2011 och gymnasiet har ökat med 4,3 dagar i snitt. Byggnadsnämnden har minskat med 5,3 dagar. Sedan 2004 har sjukfrånvaron halverats men sedan årsskiftet har sjuktalen börjat öka, en trend som visar sig över hela landet. Insatser görs för att upptäcka tidiga signaler på ohälsa. Nämnderna gör bland annat en kartläggning tillsammans med Kommunchälsan avseende de medarbetare som under den senaste 12-månadersperioden har haft sjukfrånvaro vid minst sex tillfällen.

Nedanstående tabell visar rullande tolv månaders intervall för sjukfrånvaron totalt i kommunen.

Antal frånvarodagar	Dagar 201208	Dagar Bok 2011	Differens antal dgr
-14 dagar	28 383	25 207	3 176
-59 dagar	13 236	12 731	505
60- dagar	62 428	51 430	10 998
<b>Totala dagar</b>	<b>104 048</b>	<b>89 369</b>	<b>14 679</b>

Samtliga intervaller för sjukfrånvaron ökar jämfört med årsbokslutet.

#### Antal anställda i nämnder och bolag

I VKAB och övriga bolag uppgick per 2012-08-31 antalet anställda till 620 personer. I bolagen är fördelningen 194 kvinnor och 426 män.

Bolag	Tillsvidareanställd 1208				Sjukdagar/snittanställd	
	Tot	Män	Kv	Jmf 11	1208	Jmf 11
VKAB**	438	304	134	-5	8,8	1,9
Växjö Flygplats	38	26	13	2	5,3	*
Växjö Teater***	0	0	0	0	0	0
Värends Räddntj.	58	54	4	0	7,5	1,0
Regionteat Blek-Kron	31	16	15	-2	*	*
Kulturparken Småland AB	54	26	28	-1	*	*

\*Uppgift saknas

\*\* Sedan 2007 ingår VEAB, Växjöhem, Vidingehem, Hyresbostäder i Växjö, Videum och Vöfab i Växjö kommunföretag AB (VKAB)

\*\*\* Växjö Teater AB har inte några anställda. Från och med 1 juli 2011 tog Kultur och Fritid över personalen.

Antalet tillsvidareanställda personer i kommunens nämnder uppgick 2012-08-31 till 5 736, vilket innebär en minskning med 89 personer från årets början. Antalet anställda 201208 är fördelat på 4 550 kvinnor och 1 186 män.

Nyckeltal nämnder	TOTALT		
	1208	Bok 11	Förändr
Tillsvidareanställda	5 736	5 825	-89
Omräknade heltider	5 512	5 597	-84
Sysselsättningsgrad, %	96,1	96,1	0
Medelålder	50,1	47,3	2,8
Sjukdagar/snittanställd	17,8	15,2	2,7

Nyckeltal nämnd	KVINNOR		MÄN	
	1208	Bok 11	1208	Bok 11
Tillsvid.anställda	4 550	-70	1 186	-19
Omräkn heltider	4 352	-63	1 161	-21
Sysselsättn.grad	95,6	0,1	97,9	-0,2
Medelålder	49,9	2,9	51,0	2,7
Sjukdg/snittanst.	19,0	3,0	13,3	1,7

Nämnd	Tillsvidare Anställd		Omräknad heltid	
	1208	Jmf bok 11	1208	Jmf bok 11
Skol-barnomsorg	2 077	-62	1 954	-56
Gymnasie	461	-24	438	-25
Teknisk	228	-17	227	-17
Kultur-fritid	99	-4	93	-2
Arbete & välfärd	333	-2	324	0
Byggnad	42	1	41	0
Miljö-hälsoskydd	21	0	21	0
Omsorg	2 283	3	2 228	7
Kommunstyrelse	192	12	185	11

Antalet tillsvidareanställda i skol- och barnomsorgsnämnden har minskat med 62 personer sedan årsskiftet. Ett par anledningar till detta är övergången till entreprenadstöd samt att pensionsavgångar inte ersatts. Antalet anställda på tekniska nämnden har minskat med 17 personer, minskningen beror delvis på förändringar inom mark- och exploateringsavdelningen som överflyttats till kommunledningsförvaltningen samt ett flertal pensionsavgångar under året.

Antalet tillsvidareanställda inom nämnden för arbete och välfärd har minskat med två medarbetare sedan årsbokslutet. Minskningen beror på att vakanta tjänster inte har återbesatts. Antalet tillsvidareanställda inom gymnasienämnden har minskat med 24 personer jämfört med årsbokslutet 2011. Det beror främst på minskat elevtal och besparingar.

På skol- och barn förklaras den ökade medelåldern bland annat med att yngre personal övergått till entreprenadstöd. För att undvika uppsägning av yngre personal har ett flertal personer inom skol och barn och GY erbjudits avtalspension. Trots detta har medelåldern ökat

# KOMMUNFULLMÄKTIGES MÅL

I delårsbokslutet efter åtta månader beskrivs aktuella händelser under målområdena enligt budget 2012. En djupare måluppföljning kommer att göras i bokslutet.

## Arbete och företag

### Övergripande mål

Växjö kommun ska aktivt medverka och stimulera till regionens utveckling och expansion, ha ett bra företagsklimat, ett hållbart näringsliv och hög sysselsättning. Växjö ska vara ett starkt och attraktivt regioncentrum. Växjö som regioncentra ska ta ansvar och arbeta för ökad samverkan i regionen.

### Verksamhetsmål för god ekonomisk hushållning

- Antalet företag ska öka (netto)
- Arbetslösheten ska minska

### Regionens utveckling, bra och hållbart näringsliv

Under året har man arbetat för att etablera Växjö som stark logistikhub i ett nordiskt perspektiv samtidigt har flera logistikföretag förlagt sin verksamhet till Växjö. Flera utländska etableringar har påbörjats eller är under prospektbearbetning. Till exempel har fyra kinesiska företag etablerade i Växjö deltagit i ett seminarium tillsammans med 60 företag från länet för att diskutera samarbetsformer och hur fler kan få hjälp att gå in på den kinesiska marknaden.

Fem företag har tagit cirka 16 000 kvm i anspråk på Norremarksåsen. Sammanlagt 15 000 kvm mark har sålts till tre olika företag bakom Postterminalen utmed Nylandavägen, ytterligare intressenter är på väg in. 150 000 kvm ute på Ekeberg är i dagsläget sålt eller på väg att säljas, vilket innebär att 250 000 kvm finns ledigt. Ekeberg är dock inget förstahandsalternativ för flertalet företag. Den sammanlagda bilden är att bristen på attraktiv verksamhetsmark gör sig starkt påmind.

Norremarksåsen har anpassats för verksamhetsändamål och därigenom har nya företag fått möjlighet att etablera sig på Norremark. Genom byggandet av Arenastaden har mycket sysselsättning skapats och höjt attraktiviteten i regionen. Inom teknisk verksamhet deltar man också i branschrådet för byggtutbildningar och medverkar som lärare i anläggningsteknik vid Högskolan i Jönköping och vid Linnéuniversitetet.

Det finns en fortsatt stark tillväxt inom IT- och tjänstesektorn. Därför bör den lyckade rekryteringskampanjen för att motverka kompetensbristen inom IT och teknik som Växjö kommun har gjort tillsammans med näringslivet fortsätta. Besöksnäringen är under stark utveckling och

det finns ett behov av att hålla ihop destinationsutvecklingen. Kampradstiftelsen som i dag är uppe i 2 miljarder med en årlig möjlig utdelning på 50 mkr till fyra dedikerade områden ger stora möjligheter för regionens näringsliv och inte minst Linnéuniversitetets forskningsbas. Redan nu ökar antalet FoU-företag och med hjälp av stiftelsen kan skarpa profilområden skapas inom miljöteknik, landsbygdsföretagande, design och inredning samt medicinteknik.

Nettoökning företag	Prognos 2012	2011	2010	2009
Antal	200	252	229	226

### Starkt och attraktivt regioncentrum

Arenastaden som nu står färdig innebär att nya attraktiva företagsmiljöer kan skapas samtidigt som Växjö kan locka till sig evenemang som tidigare varit omöjliga att få hit. Ett förslag håller på att utarbetas hur man på bästa sätt kan disponera de ytor som finns för att tillgodose såväl behov av fler idrottsytor som bostäder, handel, kontor, hotell, m.m.

Förslaget till nytt landsbygdsprogram presenteras i oktober. Parallellt pågår ett omfattande visionsarbete i Braås och Gemla. Lammhult och Ingelstad är under uppstart. Nätverket Expansiva Växjös frukostträffar har fortsatt god uppslutning och en ny utvecklingsgrupp kring logistik har bildats.

Ett samarbetsavtal mellan Växjö kommun och Linnéuniversitetet avseende forskningssamordning har undertecknats. Den gemensamma tjänsten forskningssamordnare började sin tjänst på Växjö kommun den 1 juli 2012 och har som uppdrag att knyta forskningen närmare kommunens verksamheter.

### Sysselsättning

	201208	2011	2010	2009
Arbetslöshet, %	10,0	9,7	9,7	

Arbetslösheten förväntas stiga med 400 personer i länet 2012, vilket är mer än riksgenomsnittet. Vi får räkna med fortsatt nedgång på arbetsmarknaden under hela 2012, samt åtminstone första halvåret 2013. Därefter ingen uppgång men väl en stabilisering. Kronobergs arbetsmarknad präglas i hög utsträckning av industrin – därmed får vi räkna med stora fluktuationer. Växjö har för närvarande cirka 1 200 arbetslösa ungdomar – 400 uppbär försörjningsstöd – av de sistnämnda står 300 till arbetsmarknadens förfogande. Fokus ligger på att få dessa närmare arbete och egenförsörjning.

För att minska ungdomsarbetslösheten, stärka ungdomarnas kompetens och öka inträdet på arbetsmarknaden samverkar man nu mellan de regionala projekten TvärDrag och Framtid Kronoberg. Ett lärlingspaket för ungdomarna har tagits fram och en skraddarsydd industriutbildning i samverkan med GoTech företagen har initierats. I dessa

projekt beräknas 800 ungdomar mellan 16-29 år från hela länet delta.

Rundabordssamtalen kring ungdomsarbetslösheten börjat nu resultera i konkreta åtgärder. Exempelvis kan nämnas en samverkan med de regionala projekten "TvärDrag" och "Framtid Kronoberg". En lärlingsutbildning inom teknik/tillverkning för arbetslösa ungdomar har initierats.

Nämnden för arbete och välfärd har under året haft många projekt på gång.

- Arbete och företag ESF-projektet "VISA", (växa, integration, språk och arbete) är i uppbyggnadsfasen.
- Under januari till augusti har 229 personer haft nystartsjobb.
- Parketten som är för personer med psykisk funktionsnedsättning har haft 80 personer i sysselsättning. Flera av dem har gått vidare till nystartsjobb eller andra arbetsmarknadsanställningar.
- Ett företag har beviljats särskilt försörjningsstöd vid nyetablering av företag.
- ESF-projektet "Framtid Kronoberg" är för ungdomar mellan 16-29 år och syftar till att minska ungdomsarbetslösheten, stärka kompetensen, öka inträdet på arbetsmarknaden för långtidssjuk-skrivna. Innan årsskiftet ska 200 ungdomar ha passerat projektet.
- Dag X mässan, ett samarbete mellan Ung Företagsamhet Kronoberg och Växjö kommun.
- Dialog pågår med de kommunala bolagen om olika avtal och arbetsuppgifter för ett kommunalt samhall.
- Kompletterande aktiviteter i samarbete med Panncentralen, Tallgården, Macken och Röda korset har anordnats för personer som deltar i sfi-utbildning och har försörjningsstöd.
- Ett nytt avtal har skrivits med Araby Mackens företagshotell.
- Växjösommar har tagit emot 960 ungdomar i feriearbete.

Under året har man lyft fram det entreprenöriella tänkan-det hos gymnasieeleverna genom ett mer verklighetsbase-rat arbetsätt på yrkesprogrammen och att alla elever får möjlighet att starta UF företag. För att öka intresset för yrkesutbildningar har eleverna deltagit i Yrkes-SM med gott resultat (2 guld och två silver).

För att öka samarbetet mellan utbildningsanordnare och arbetsliv inom vård och arbetsliv har arbetet med Vård och Omsorgscollege intensifierats.

Inom grundskolan har man stärkt det entreprenöriella lärandet hos eleverna och kontakten med näringslivet genom ett större samarbete med GoTech. Alla elever i 8:an får göra studiebesök ute på industriföretag.

## Mål och resultatuppföljning

Växjö kommun är på god väg att uppfylla de övergripande målen som starkt och attraktivt regioncentrum mm. genom Arenastadens färdigställande, nya företagsetableringar ett växande Linnéuniversitet och nordens bästa köpcentrum. Samverkan i regionen har ökat genom bl.a. projekten TvärDrag, kinasatsningen och Framtid Kronoberg. Flaskhalsar i företagets utveckling såsom kompetensförsörjningen motverkas genom gemensam rekryteringskampanj. På det här sättet skapas också nya arbetstillfällen. Lågkonjunktoren och en orolig finansmarknad medför att ytterligare insatser måste till för att minska arbetslösheten och utanförskapet.

## Barn och utbildning

### Övergripande mål

Växjö ska stärka sin roll som utbildnings- och kunskapscentrum och ska arbeta för att nå en ledande nationell position med internationell utblick.

I Växjö kommun ska barn och ungdomar ha goda levnadsvillkor. De ska ha rätt till en trygg uppväxt och personlig utveckling.

### Förskola

Utbyggnaden av förskoleverksamheten fungerar enligt uttalad prioritering - alla som önskar barnomsorg, ska få sitt behov tillgodosett och i möjligaste mån i det område som familjen önskar. En ökning av antalet förskoleplace-rade barn ökar både i de kommunala och fristående förskolorna.

### Grundskola

Under perioden har Skolinspektionen genomfört regelbunden tillsyn av alla grundskolor, förskole- och fritidshemsverksamheten samt av gymnasier. De skolor som fått anmärkningar och föreläggande har till Skolinspektio-nen redovisat åtgärder.

Försämrade resultat i grundskolan - genomsnittliga meritvärden och behörigheten till gymnasiet - har medfört att fokus under perioden har varit både på hur man kortsiktigt och långsiktigt ska arbeta för att öka måluppfyllelsen. För att kunna genomföra tidiga och tydliga analyser utökade huvudmannen resultatinsamlingar av elevernas måluppfyllelse inom skola. Kopplat till dessa resultat har huvudmannen genomfört samtal med samtliga rektorer där en-heternas resultat och analyser har presenterats. Syftet är att utveckla skolornas verksamhet så att elevernas måluppfyllelse ökar. En kortsiktig effekt av insatsen visar en ökad behörighet till gymnasiet. Antal elever utan behö-righet med höga meritvärde (mer än 145) har från decem-ber till juni halverats.

Samtliga skolledare inom skol- och barnomsorgsnämnden har deltagit i att skapa framgångsstrategier för ökad måluppfyllelse. En aktivitetsplan har kopplats till strategi-erna.

Under hösten kommer all undervisande personal inom F-6 att få tillgång till egna arbetsdatorer. En upphandlingsprocess för digitalt IUP - stöd har genomförts. Upphandlingen avbröts och återupptas under hösten. För att verka för att IT integreras i undervisningsprocessen på gymnasiet kommer all pedagogisk personal och elever som börjat läsåret 2011/2012 få tillgång till en egen dator. Dessutom görs en stor satsning på att all personal ska kompetensutvecklas i IT och mediekompetens genom PIM utbildning och beräknas vara genomfört under år 2012. #

En arbetsgrupp är tillsatt för att se över organisationen för skola- och barnomsorg och skapa närhetsområden som har till syfte att öka samverkan i ett 1 – 16-perspektiv samt skapa administrativa samordningsvinster som ska underlätta skolledarnas pedagogiska ledarskap. Syftet är även att garantera snabb och tydlig service till medborgarna.

### **Gymnasieskola**

Från 2006 till år 2010 har elevernas genomsnittliga betygspoäng på gymnasiet sjunkit. Med olika riktade insatser har trenden vänt fr o m läsåret 2010/2011. Antalet obehöriga som saknar gymnasiebehörighet från grundskola är samma som föregående år men fortfarande är antalet för högt.

Av andelen elever som saknar gymnasiebehörighet finns merparten av eleverna inom de fem introduktionsprogrammen som ersatt IV i GY11. De nya programmen innehåller möjligheten till olika studievägar för de obehöriga eleverna och ett utvecklingsarbete pågår för att hitta lämpliga former för dessa studievägar. Samverkan finns med skol- och barnomsorgsförvaltningen för att göra bra övergångar. De nya programmen och möjligheten att förlänga grundskoletiden för obehöriga elever, kräver ett nära samarbete mellan de båda förvaltningarna

Under läsåret 2012/2013 intensifieras arbetet inom gymnasiet kring elevers rätt till kunskap och stöd i olika former. För att kunna möta upp med mångsidiga insatser för elever i behov av stöd har det satsats bl.a. på studiehandledning på modersmålet och ökad tillgänglighet till specialpedagog och speciallärare. Genom teknikstöd ska elever med kognitiva svårigheter bättre klara sin skolgång. En förväntad effekt av det blir att livssituationen förbättras och anställningsbarheten ökar hos dessa individer.

Antalet 16-åringar i Kronobergs län fortsätter att minska och prognosen visar att det vänder vid först år 2016. Trots det så har andelen sökande av det totala antalet 16-åringar i Kronoberg ökat till kommunens egna skolor. För att öka andelen har strategiska satsningar gjorts i både marknadsföring och varumärkesarbete.

Det kommunala informationsansvaret följer upp de ungdomar (16-20 år) som inte finns i gymnasieskolan. Antalet registrerade ungdomar varierar under året och nådde en topp i maj 2012 då 120 ungdomar var inskrivna.

### **Vuxenutbildning**

Sedan 1 juli 2012 arbetar vuxenutbildningen efter en ny skollag och en ny läroplan. Ökade krav på validering samt stort behov av samverkan runt gruppen 20 år påverkar också vuxenutbildningen framöver. Statsbidragen för yrkesvux kommer att minska framöver vilket innebär en tydligare prioritering av sökande till yrkesvux samtidigt som möjligheterna till lärlingsutbildning ökar. Inflödet av sökande till kommunal vuxenutbildning har ökat jämfört med samma period år 2011. Ökningen finns inom gymnasial- och grundläggande vuxenutbildning. Däremot har personer inom svenska för invandrare minskat med 64 personer till 568 personer och under 2011 gjordes stora satsningar för att minska kön till sfi-utbildningen. Genom ökad kunskap i det svenska språket och om samhällslivet underlättas personers integration i det svenska samhället. Projektet VISA har gett möjlighet till mer individuell hjälp och vägledning samt praktikplats för att bryta utanförskapet, komma vidare i sin språkutveckling och in i arbetslivet. 150 kvinnor och 150 män beräknas delta i projektet.

Sättet att studera har förändrats. För att möta behoven och ge alla vuxna möjlighet att utveckla sin kompetens ska förvaltningen alltmer erbjuda kompetenshöjande aktiviteter, utbildning på distans och alternativa pedagogiska metoder vid bland annat Lärcenter på 11Gården. För att stärka ungas kompetens beräknas 800 ungdomar mellan 16-29 år från hela länet delta i projektet Framtid Kronoberg. Växjösommar har tagit emot 960 ungdomar i feriearbete vilket är något färre jämfört med år 2011. Totalt deltog 1 394 personer i kommunal vuxenutbildning under augusti månad.

### **Goda levnadsvillkor och trygg uppväxt**

Brister och områden med förbättringsbehov inom barn- och ungdomsvården har uppmärksammats nationellt under en längre tid. För att skapa bättre framtidsutsikter för barn, ungdomar och föräldrar med behov av socialt stöd har man initierat ett projekt som syftar till att uppmärksamma normbrytande beteenden på förskolan i ett tidigt skede.

Anmälningar om praktikplatser skickas till arbete och välfärd kontinuerligt.

Antalet LSS-beslut för barn och ungdomar fortsätter att öka bland annat vad det gäller korttidsvistelse för barn och ungdomar med neuropsykiatrisk funktionsnedsättning. En särskild satsning har gjorts för att säkerställa att beslut om ledsagning för barn och ungdomar verkställs. Vidare pågår ett arbete med att ta fram informationsmaterial kring ledsagning. Det har startats en verksamhet för korttidsvistelse riktad till barn/ungdomar enligt socialtjänstlagen. Två områden som har prioriterats under perioden är personalens kompetens och samverkan.

Kommunen konstaterar att antalet förmyndarskap har ökat rejält fram t.o.m. augusti 2012 i jämförelse med tidigare år. Troligen beror detta på ett ökat antal utbetalningar från försäkringsbolagen. Anledningarna till ökningen kan vara att fler förmyndare tecknar försäkringar för sina barn eller

att utbetalningen sedan något år tillbaka ska sättas in på spärrat konto om den överstiger ett prisbasbelopp.

Föräldrars ekonomiska villkor ska utredas vid första uttaget av barns pengar. Hittills under året har nio sådana utredningar genomförts. Fyra ärenden är under utredning där det framkommit att förmyndaren använt barnets pengar till annat än till nytta för barnet.

När det gäller barn och ungas fritid och kultur har flera planerade, påbörjade och/eller genomförda mål uppnåtts. Bland annat prioriteras ungdomsverksamhet i dagens bidragssystem. Arbetet med att ta fram en ny Luppenkät pågår. En idrottsskola kommer att starta i Arabyområdet under september 2013. Konstlabbet i Konsthallen har startats och en konstpedagogisk handlingsplan för pedagogik under skoltid samt för den fria tidens pedagogik har arbetats fram. Arbetet med den professionella scenkonsten för 4-19 åringar under skoltid följer planen. Kommunens förvaltningar har samverkat vid ansökan om statliga medel för Skapande skola och läsfrämjande insatser.

Kommunen bevakar frågan om trygga gång- och cykelvägar samt trafiksäkerhet kring skolor och fritidsanläggningar i olika ärenden. Kommunen utövar också löpande tillsyn och kontroll över skolor och förskolor för att säkerställa en bra miljö och säker mat i skolan. Samtliga förskolor planeras få tillsyn enligt miljöbalken under 2012. Hittills har 25 kommunala och åtta enskilda förskolor inspekterats av totalt drygt 80 förskolor.

Anhöriginvandringen från Somalia kommer att kräva stora insatser för att klara inkludering i samhällslivet. Preliminärt beräknas 400 barn och 100 vuxna anlända till Växjö för att återförenas med sina anhöriga. I dagsläget har fem familjer fått beslut från Migrationsverket om familjeåterförening. En studieresa till Kenya har arrangerats i syftet att få en bild av förhållandena för de somaliska flyktingar som väntas till Växjö.

#### Verksamhetsmål för god ekonomisk hushållning

- Andelen elever som går ut grundskolan med behörighet till gymnasiet ska öka.
- Kommunens skolor ska vara effektiva (kostnad kr per betygspoäng).
- Gymnasieelever boende i kommunen, ska uppnå goda resultat (andel som fullföljer gymnasieskolan inom 3 år).

Trenden med försämrade genomsnittliga meritvärden och behörigheten till gymnasiet, har medfört att skol- och barnomsorgsnämndens fokus har varit på hur man både kortsiktigt och långsiktigt ska arbeta för att öka måluppfyllelsen.

## Måluppfyllelsen i åk 9 (baserad på LPO-94)

Termin	Antal elever	Meritvärde	Godkända ämnen	Behörig gymnasiet %	Obehörig gymnasiet %
HT11Åk9	783	183,31	14,28	79,1	20,9
VT12Åk9	789	203,73	15,22	85,8	14,2
Termin	Antal elever	HÖGSKF %	HÖGSKN %	HÖGSKS %	YRKFOR %
HT11Åk9	783	77,5	69,2	72,7	79,1
VT12Åk9	789	84,4	80,5	83,4	85,8
Termin	Antal elever	Alla mål uppnådda %	Alla mål utom ett %	Alla mål utom två eller fler %	Saknar betyg %
HT11Åk9	783	67,4	10,5	21,1	1,3
VT12Åk9	789	75,9	8,2	14,4	1,8

HÖGSKF = behörig till estetiska programmet

HÖGSKN = behörig till naturvetenskaps- och teknik programmen

HÖGSKS = behörig till samhällsvetenskaps-, ekonomi- och humanistiska programmen

YRKFOR = behörig till yrkesförberedande programmen

HÖGSKF = minst betyget G i EN, MA och SV eller SVA + 9 andra ämnen

HÖGSKN = minst betyget G i EN, MA och SV eller SVA + NO-block eller BI, FY och KE + 6 andra ämnen

HÖGSKS = minst betyget G i EN, MA och SV eller SVA + SO-block eller GE, HI, RE och SH + 5 andra ämnen

YRKFOR = minst betyget G i EN, MA och SV eller SVA + 5 andra ämnen

Under våren fortgick arbetet med att öka måluppfyllelsen genom uppföljning av meritvärdena från betygsättning hösten 2011 i årskurs 8 och 9. Efter analysen konstaterades det att det förekom många elever i åk 8 och 9 med höga meritvärden (mer än 145) som inte var behöriga till gymnasiet på grund av att de saknade betyg i antingen engelska, matematik eller svenska/svenska som andraspråk. I april tog nämnden beslut om att satsa 4 mkr på åtta 7 – 9 skolor för att förbättra elevernas måluppfyllelse. Satsningen ska ge en både kortsiktigt och långsiktig effekt mot ökad måluppfyllelse och leda till att fler elever blir behöriga till gymnasiet. För att säkerställa att stödet används effektivt upprättades ett kontrakt mellan rektor och verksamhetschef som anger mål, syfte, genomförande och uppföljning.

### Kommunens grundskolor ska vara effektiva (kostnad (kr) per betygspoäng)

KPB bygger på Skolverkets statistik om total kostnad per elev, exklusive lokaler och snittbetyg per elev. Uppföljningen görs i samband med årsbokslutet 2012.

Effektivitet	2011	2010	2009	2008	2007
KPB kr	303,7	286,3	270,2	259,5	247,8
Placering större städer	4	1	1	1	1
Placering riket	46	27	15	15	17

### Kommunens grundskolor ska uppnå bra resultat

Genomsnittligt meritvärde är ett resultatmått för att ge kunskap om kommunens resultat inom skolan. Skolverket endast gör en avstämning per år. Uppföljningen görs i samband med årsbokslutet 2012.

Bra resultat	2011	2010	2009	2008	2007
Genomsnittligt Meritvärde	204,4	206,4	212,4	212,7	212,7
Placering större städer		12	6	4	4
Placering riket		109	61	53	47

## Elever studerande i gymnasieskolan, boende i kommunen, ska uppnå goda resultat (andel (%) som fullföljer gymnasieskolan inom 3 år)

Andelen som fullföljer sin gymnasieutbildning inom 3 år inklusive individuella programmet, har minskat från 82,3 % till 81,6 % 2010/2011. Vid jämförelse med övriga större städer har Växjö kommun dock en betydligt större andel som klarar studierna på 3 år. Andelen ökar här från 78,0 till 78,6%. Uppföljningen görs i samband med årsbokslutet 2012.

## Bygga och bo

### Övergripande mål

Växjö kommun eftersträvar ett hållbart samhällsbyggande kombinerat med en god estetisk utformning. Målsättningen är att Växjö kommun ska växa med minst 1 000 personer per år. Att Växjö är Europas Grönaste stad ska geomsyra kommunens samhällsbyggnad och utveckling. Det skall finnas villatomter i staden och i de mindre orterna som motsvarar den efterfrågan som finns.

Bostadsmarknaden i Växjö är fortsatt sval vad gäller bostadsproduktion. Siffrorna indikerar att vi inte kommer att nå den prognosticerade siffran om 319 färdigställda bostäder utan istället runt 270 st. Detta är dock 70 st fler än för 2011. Statistiken visar på en större befolkningsökning 1/6 2012 jämfört med samma tid 2011 och chansen att vi når prognosticerade 1078 anses som relativt goda.

I januari antogs ett nytt bostadsförsörjningsprogram med extra fokus på grupperna ”unga”, ”nyanlända”, ”äldre” och ”exkluderade”, d.v.s. de grupper som anses ha svårast att ta sig in eller röra sig på bostadsmarknaden. Arbete och välfärd får allt fler ansökningar om bostad från personer som inte får teckna eget kontrakt på grund av betalningsanmärkningar, skulder, störningar och missbruk. Vid ansökan prioriteras barnperspektivet och psykisk ohälsa. Det pågår en diskussion kring alternativ för att lösa bostadsbehovet som genereras av anhöriginvandringen från Somalia samt modullösningar för missbrukare. Insatser görs för att klara utslussningen av ensamkommande flyktingbarn i ordinärt boende. Omsorgen ingår i projektet BOIT tillsammans med Växjöhem, Wexnet och Landstinget Kronoberg. Projektet får stöd från Hjälpmedelsinstitutet och SABO. Intentionen är att testa och införa tekniklösningar som underlättar kvarboende. En första pilot startar i Växjö under hösten.

I början av året antogs den reviderade översiktsplanen för Växjö stad. Arbetet fortsätter med en fördjupning av stadens gröna och blå värden i ett grönstrukturprogram vilket beräknas stå klart i mars 2013. Översiktsplanearbete för Gemla och Åryd pågår samt visionsarbete i Braås och Lammhult. Stadskärnan utvecklas, nu senast med Kulturstråkets färdigställande. Spetsamossen har kompletterats med en cirkusfotbollsplan.

Planläggning för en mängd olika bostadsområden pågår för att kunna upprätthålla den goda planberedskapen. Dalbostrand, Hovsdal, Telestads herrgård, Södra stationsområdet, kv. Hermes är exempel på detaljplaner som antagits under året. Planberedskapen bedöms som god, stadsbyggnadskontoret bedömer att drygt 3000 bostäder kan byggas på de laga kraft vunna detaljplaner som finns. Antalet bygglovsärenden är relativt hög, dock ej bygglov avseende bostadsproduktion vilket avspeglar sig i statistiken över färdigställda bostäder. Antalet förhandsbesked för bostäder utanför detaljplanelagt område ökar vilket indikerar ett ökat tillskott av bostäder på landsbygden.

Vidingehem har projekterat och upphandlat två projekt, dels 6 nya lägenheter i Ingelstad och dels 12 nya lägenheter i Braås. Byggstart beräknas inom kort. Växjöhem har färdigställt kv. Aspen och påbörjat sina lägenheter (76 st) inom träprojektet Vallen där man samverkar med Midroc. Kompletterings-bebyggelse är aktuellt inom kv. Täppan och på Araby. Hyresbostäder står i startgroparna för en nyproduktion av 110 lägenheter inom Sigfridsområdet. Utöver det kommer 40 befintliga lägenheter att byggas om i området. Förhoppningen är att de sista hindren för kv. Minnet nu är undanröjda och att en byggstart kommer senare under hösten 2012. Under maj månad erbjuds samtliga i den kommunala tomtkön villatomt på Vikaholm. Alla som anmälde intresse fick tomt. De 50-tal tomter som finns i de mindre orterna säljs fortlöpande till de som har intresse.

En enkätundersökning har genomförts om varför invånare flyttade till respektive från Växjö kommun under 2011 i syfte att få ökad kunskap om styrkor och svagheter. 500 respondenter svarade på frågor om hur de upplever kommunen, vad de anser att kommunen bör utveckla samt om de skulle rekommendera andra att bo i Växjö. Resultaten visade att både de nya och före detta invånarna var nöjda med kommunen över lag. Man uppskattade miljöarbetet och närhet till naturen i kommunen. Även cykelvägarna och kollektivtrafiken var omtyckt med en önskan om utveckling och förbättring av de båda. Däremot ansåg respondenterna att kommunen hade problem med bostads- och arbetsmarknaden. De allra flesta av de dryga 500 respondenterna skulle rekommendera andra att flytta till kommunen då den är ”lagom stor”, ”trygg och bra för barnen” och ”trivsam” att leva i.

### Mål och resultatuppföljning, iakttagelser

Nämndernas och bolagens internbudget innehåller en mängd indikatorer med syfte att visa ifall utvecklingen går mot ett önskvärt tillstånd. Fortfarande är avståndet mellan övergripande mål i fullmäktiges budget och indikatorerna i respektive internbudget stort varför det är svårt att göra en samlad bedömning.

### Bedömning

De samlade insatser som görs ligger i linje med fullmäktiges övergripande mål om en hållbar samhällsutveckling. Dock är det svårt att, p.g.a. dess omfattning, bedöma om vi når det övergripande målet under året. Planberedskapen

innebär teoretiskt att vi kan möjliggöra för en befolkningsökning på 1 000 personer per år. Statistiken över färdigställda bostäder visar dock hur starkt marknaden påverkar kommunens handlingsutrymme vad gäller bostadsproduktionen. Det finns ett glapp mellan behov och efterfrågan som grundar sig i att betalningsförmågan hos många nya Växjöbor inte når upp till kostnaden för nyproduktion.

Samtliga sökande till kommunal villatomt i Vikaholm har blivit tilldelad en tomt. Tomterna i de mindre orterna säljs efter hand som intresse finns. Det övergripande målet om att erbjuda villatomter i staden och i tätorterna efter det behov som finns anses därför uppfyllt.

Statistiken över färdigställda bostäder indikerar en ökning jämfört med 2011. Även befolkningsstatistiken visar att vi går mot en ökning jämfört med 2011. Medborgarenkäten och genomförd flyttenkät visar att växjöborna generellt är nöjda med Växjö som plats att bo på även om det självklart finns förbättringsområden. Sammantaget innebär detta att fullmäktiges verksamhetsmål bedöms kunna nås under året.

En stor del av fullmäktiges uppdrag anses vara verkställda eller är planerade att bli verkställda.

#### Verksamhetsmål för god ekonomisk hushållning

- Antalet färdigställda bostäder ska öka
- Växjö kommun ska växa, antalet invånare ska öka
- Andelen medborgare som upplever att kommunen är en attraktiv plats att leva och bo på ska öka

#### Antalet färdigställda bostäder

	2012	2011	2010	2009	2008	2007
Antalet färdigställda bostäder	270	200	389	294	585	428

#### Antalet invånare

Till den 9 september har folkmängden i kommunen ökat med 536 (447) personer till 84 246 (KIR).

KIR	SCB		
	201209	201109	2011-12-31
Folkmängd	84 246	83 452	83 710
Födda	766	786	1 029
Avlidna	475	473	648
Inflyttade	2609	2 826	4 658
Utflyttade	2615	2904	4 321
Invandrade	466	504	741
Utvandrade	212	270	418
Folkökning	536	447	705
Födelsenetto	291	295	381
Flyttnetto	-6	-78	337
Invandringsnetto	254	234	323

#### Attraktiv plats att leva och bo på

##### Nöjd Regionindex (max 100) SCB

Medborgarundersökningen, år	2012	2010	2008	2006
Växjö	65	68	68	66
Riket	61	63	65	64
Större städer	66	66	67	66

#### Demokrati och mångfald

##### Övergripande mål

I Växjö kommun ska människors olikheter, kompetens och kraft tas tillvara. God och rättssäker service och ett gott bemötande ska ges till alla oavsett kön, etnicitet, funktionsnedsättning eller sexuell läggning. Växjö kommuns kommunikation till medborgarna ska vara tydlig och tillgänglig. Insyn, öppenhet och delaktighet ska präglade den kommunala verksamheten.

##### Olikheter ska tillvaratas, rättssäker service

Kommunfullmäktige beslutade i mars 2012 att införa ett mångfaldspris. Inom ramen för detta pris kan priser för tillgänglighet, demokrati, jämställdhet, integration, sexuell läggning och barn och ungdom delas ut. Växjö kommuns mångfaldspris 2012 delades ut i tre kategorier. Priset för området integration delades mellan Bertil Närenbäck, Macken och Shler Lotfollahi Röda korset. Inom området tillgänglighet gick priset till Kennerth Björn, FUB och priset för områdena demokrati, jämställdhet och barn- och ungdom tilldelades årskurs 9 på Ringsbergsskolan.

Enkätundersökningen ”Demokratibarometern” genomfördes på kommunfullmäktiges sammanträde i mars. I undersökningen fick ledamöter och ersättare i kommunfullmäktige besvara ett antal frågor om lokal demokrati ur ett förtroendevaltt perspektiv. Resultatet av undersökningen har sammanställts och ska presenteras för kommunfullmäktige under hösten. Undersökningen kommer att fungera som ett bra underlag för det fortsatta arbetet med den lokala demokratin.

Inom mångfaldsområdet fortsätter arbetet med genomförandet av SKLs program för hållbar jämställdhetsintegration och ECAR-projektet (European Campaign for the Freedom of the Automotive Parts and Repair Market). Inom ramen för SKLs jämställdhetsprojekt har analysen av kommunens informationsmaterial genomförts ur ett jämställdhetsperspektiv. Utvärderingen visar att texterna och bilderna på webben och personaltidningen Ventilen är godkända ur ett jämställdhetsperspektiv. Dock kan arbetet utvecklas ytterligare.

Växjö kommun har inom ramen för ECAR-projektet avslutat fem olika forskningscirklar med grupper som löper större risk att utsättas för rasism och diskriminering. Ett av syftena med projektet är att öka medborgarnas deltagande och inflytande. De medborgarna som deltog i forsk-



ningscirklarna har identifierat tre teman och utifrån dessa gjort rekommendationer som kommunen bör arbeta vidare med. Rekommendationer berör följande; diskriminering på offentliga platser, diskriminering på arbetsmarknaden samt kommunens åtaganden i arbetet mot rasism och diskriminering.

Linnéuniversitetet har på uppdrag av Växjö kommun gjort kvalitativa och kvantitativa undersökningar hos kommunens medborgare på temat fritid och kultur i ett framtidsperspektiv. Cirka 1 000 invånare har deltagit i kartläggningen kring hur man ser på kultur- och fritidsutbudet i Växjö kommun. En slutrapport med tillhörande analys kommer att överlämnas till förvaltningen under hösten 2012.

Projektet med att utveckla teknikstöd till elever med kognitiva svårigheter pågår. Projektet drivs tillsammans med Hjälpmedelsinstitutet och pågår under 2012. Sedan våren 2012 finns två heltidsanställda arbetsterapeuter och en halvtidsanställd tekniker för att genomdriva projektet. Skolorna ska stärka och utveckla sexualundervisningen och ges i uppdrag att arbeta med HBTQ perspektivet. Verksamheterna ska lyfta fram den stora mångfald som finns och tydliggöra den positiva mångfalden.

Arbetet med mångfaldscertifiering av kommunens verksamheter pågår och under 2012 kommer ett antal nämnder och styrelser att certifieras. I mars 2012 blev Växjöhem först i Sverige med att bli mångfaldscertifierade.

Under året genomförs Lupp, en enkätundersökning för lokal uppföljning av ungdomspolitik. Enkäten är till för elever som går i årskurs 8 och gymnasiets årskurs 2 i syfte att ta tillvara ungdomars intresse och behov. Resultatet av undersökningen redovisas i början av 2013.

### **Tydlig och tillgänglig kommunikation**

För att förbättra informationen till medborgarna kommer handlingarna till kommunfullmäktiges sammanträde att publiceras på webbplatsen. Kallelserna till kommunstyrelsens utskott och till kommunstyrelsen publiceras sedan i sommar på kommunens webbplats. En modul för webbpublicering av kommunens diarié kommer att upphandlas och beräknas vara i drift innan årsskiftet.

Under året har ett arbete påbörjats för att förbättra medborgardialogen vid kommunfullmäktiges sammanträden. En förbättring som kommer att genomföras är möjligheten att ställa frågor till allmänhetens frågestund via kommunens webbplats. Medborgardialogen kommer att marknadsföras vid ett evenemang på Storgatan i samband med kommunfullmäktiges sammanträde i september. Det kommer då också finnas möjlighet att ställa frågor direkt till de förtroendevalda i kommunfullmäktige på videolänk i samband med allmänhetens frågestund.

En upphandling av nytt ärende- och dokumenthanterings-system med funktionalitet för kontaktcenter och e-tjänster håller på att upphandlas. Målet med upphandlingen är en effektiv e-förvaltning internt såväl som externt. Medborgarna ska ges bättre förutsättningar för att följa sina ären-

den och frågor, och ges en bättre insyn i det kommunala beslutsfattandet.

Kommunens webbplats uppdateras och förbättras kontinuerligt. En lättläst-certifiering av webbplatsen är på gång och beräknas vara klart i höst. Rutiner för att vid all produktion av tryckmaterial tillfråga beställaren om materialet också ska göras på lättläst svenska har arbetats fram och delgivits våra upphandlade reklambyråer. En utbildning i klarspråk har anordnats för webbredaktörer. Utbildningens syfte var att förbättra och tillgängliggöra informationen på kommunens webbplats.

En nygjord webbgranskning från Socialstyrelsen visar att Växjö kommuns information inom funktionsnedsättningsområdet till stor del är bra. Information ges bl.a. i lättläst och teckenspråk.

Etapp 2 av kommungemensamt kontaktcenter har påbörjats och en kontaktcenterchef har rekryterats. Arbetet med att i dialog med förvaltningarna föra över information och enklare administrativa uppgifter har påbörjats. Den nya entrén Björnen har färdigställts och invigdes med öppet hus och tal av landshövdingen den 25 augusti. Numera stoltserar kommunen med en toppmodern och tillgänglighetsanpassad entré.

Växjö kommun släppte ungportalen Växapp den 22 mars i samband med ungdomsmässan Dag X. Genom Växapp får Växjö ungdomar en samlad bild över vad som händer i regionen och de kan själva bidra med innehåll och i portalen finns numera ett system för dialog/chatt som stärker möjligheterna till medborgardialog.

Medborgarkontoret Araby har i genomsnitt haft ca 500 besökare per månad. Två typer av ärenden som tydligt utmärkt sig är information och service samt ärenden som berör Migrationsverket. Medborgarkontoret Araby har god samverkan med arbetsförmedlingen, försäkringskassan och frivilliga organisationer i syfte att erbjuda information och rådgivning.

### **Analys och bedömning**

Under året har ett flertal planerade, påbörjade och/eller genomförda aktiviteter har genomförts för att uppfylla fullmäktiges övergripande mål med demokrati och mångfald. Samtidigt kan konstateras att nämnder och styrelser behöver ytterligare arbeta med aktiviteter och åtgärder som bidrar till att uppnå fullmäktiges mål och prioriteringar avseende demokrati och mångfald. Det ställs allt större krav på ökad tillgänglighet till information därmed är det viktigt att fortsätta utvecklandet av e-tjänster, av webbaserad information samt översättningar till andra språk. Dessa åtgärder bidrar till att de mål som syftar till att erbjuda service och tjänster som är lika tillgängliga oavsett, kön, etnicitet och funktionsnedsättning uppfylls. Vi ser en ökning av användandet av sociala medier som en kommunikationskanal för att stärka demokratin och medborgarnas möjlighet till påverkan. Medborgarkontoret Araby och kontaktcenter är andra viktiga funktioner för att underlätta dialogen med medborgarna.

### Verksamhetsmål för god ekonomisk hushållning

- Andelen medborgarna som upplever att de får god service och ett gott bemötande när de kontaktar Växjö kommun ska öka.
- Andelen av Växjö kommuns anställda som har utländsk bakgrund ska öka.
- Andelen medborgare som är nöjda med den insyn och det inflytande de har över kommunala beslut och verksamheter ska öka.

### Andel som upplever ett gott bemötande vid kontakt med kommunen, %

	2011	2010	2009
Växjö	100	87	76
Riket	81	83	67
Större städer	84	82	67

### Andel utländsk bakgrund av kommunens anställda, %

	2011	2010	2009
I koncernen	11,8	11,7	11,4

### Nöjd inflytande index (max 100)

	2010	2008	2006
Växjö	47	45	44
Riket	40	41	40
Större städer	42	42	40

## Miljö, energi och trafik

### Övergripande mål

Växjö ska vara en internationellt ledande och framstående miljökommun. Alla delar av Växjö kommuns verksamhet ska drivas och utvecklas med stor hänsyn till de förutsättningar som miljön och de lokala och globala naturresurserna ger.

Växjö kommun ska göra det enkelt och attraktivt för invånare, företag och besökare att leva och verka med liten miljöpåverkan.

Växjö kommun ska ha rent vatten, frisk luft, värdefull natur och vara fossilbränslefritt.

Under året har två nationella miljörankingar presenterats. Tidningen Miljöaktuellt rankar varje år Sveriges kommuner, Växjö placerade sig på plats 9 med 25,1/35 poäng. År 2011 rankades Växjö på plats 4. Rankingen bygger dels på en enkät som är ungefär densamma varje år, dels andra rankingar och statistik inom andra miljöområden. Det faktum att Växjö har hamnat på tio i topp senaste gångerna indikerar på en god bredd i miljöarbetet. Gröna Bilister gör varje år en ranking om kommunernas arbete för hållbara transporter där Växjö placerar sig på 7 med 72/100 poäng. År 2011 rankades Växjö på plats 5.

Vid ett kommunstyrelsesammanträde i mars presenterades handlingsplaner inom Växjö kommuns miljöutmaningar,

d.v.s. energieffektiv renovering, hållbara transporter och sjömiljö. Många av åtgärderna finns med i budget 2013.

Fler nämnder har miljödiplomerats och påbörjat arbetet med att bli miljödiplomerade.

Under året beviljades ett ICLD-finansierat (Internationellt centrum för lokal demokrati) samarbetsprojekt mellan Växjö kommun och den vietnamesiska provinsen An Giang. I projektet ska Växjö bland annat organisera en miljöworkshop i Vietnam och erbjuda vietnameserna en distansutbildning i bioenergi på Linnéuniversitet.

Undervisningsstöd med fokus på Europas Grönaste Stad har tagits fram. Arbetet har lett fram till att alla femteklässare kommer att besöka Veab.

Arbetet med att öka andelen ekologiska och närproducerade varor fortsätter. Andelen inköp av ekologiska varor ökade under första halvåret, preliminära uppgifter indikerar en ekologisk andel på 34% av de totala livsmedelsinköpen (under 2011 var det 30%).

Alla villaområden i Växjö stad är nu anslutna till insamling av matavfall, utom Öjaby och Bergsnäs som ansluts under hösten. 70 % av hushållen är anslutna till insamlingen. En plockanalys har utförts och visade att endast 2 % var sådant som inte kan användas vid tillverkning av biogas. Nu drivs samtliga fordon för insamling av avfall i kommunen med RME.

Två avloppsreningsverk har genomgått omfattande förbättringar. Arbetet med kommunens VA-plan och dagvattenpolicy har fortskridit, båda beräknas bli färdiga i höst. Med extra resurser under 2012 har takten ökat i arbetet med att fasa ut dåliga enskilda avlopp. Under våren genomfördes en utställning på Stadsbiblioteket med fokus på vattenkvalitet. Utställningen avslutades med en mycket välbesökt föreläsning.

I dagsläget finns ingen ny statistik för CO<sub>2</sub>-utsläpp tillgänglig, men prognoser tyder på en beräknad minskning mellan 35-40% per invånare 2011 jämfört med 1993. Detta är en minskning även jämfört med 2010 och förklaras i huvudsak med att 2011 var ett varmare år jämfört med 2010, vilket innebär att mer förnyelsebart bränsle har använts.

Under perioden har en resvaneundersökning planerats och påbörjats, vilket blir ett värdefullt verktyg för framtida planering för att nå målen om ökat kollektivtrafikresande.

Två cykelbarometrar är uppsatta i staden för att uppmärksamma medborgarna på cyklingens utveckling och uppmuntra till mer cykling. Uppsättning av ny apparatur för cykelräkning pågår. Parkeringssituationen i Växjö stad har genomgått viss översyn med resultat att bli utöka andelen gratisparkeringar på helgtider och byta ut ett antal p-automater till nya med kortbetalning.

Datahallen Green Data Center, som kommer att vara den centrala knutpunkten för all trafik i det öppna stadsnätet Wexnet, är färdigställd. Hallen är mycket energieffektiv och kyls med fjärrkyla. Pannan i Ingelstad närvärmeverk är nu konverterad till bioolja.

Veab har inlett ett samarbete med föreningen Miljösmarta hus i Småland kring ett miljösmart plushus (bostadshus som ger ett nettoöverskott energi under året) där en testfamilj kommer att bo. Ett av många byggprojekt som har pågått under året är ombyggnationen av Norregårdsskolan, när allt är klart beräknas att energiförbrukningen per år kommer att minska – från 190 till 80 kWh/kvm.

Alla prioriterade insatserna i budget 2012 pågår i någon mån. I dagsläget finns det anledning att bevaka:

Arbetet med att genomföra avvecklingsplaner för fossila bränslen är påbörjat på vissa förvaltningar, de nämnder och bolag som inte har påbörjat arbetet bör skyndsamt göra det.

Försök att få till stånd samordnad varudistribution för centrumhandeln har påbörjats men det har visat sig svårt att få intressenter då nuvarande system med enskilda transporter upplevs som flexibelt och ekonomiskt fördelaktigt. För att leveranserna ska kunna samordnas krävs sannolikt att kommunen inför något styrmedel.

### Måluppfyllelse

I dagsläget är det svårt att ge en samlad och tydlig bild på hur hållbara kommunens inköp är, frågan är olika prioriterad i kommunens och bolagens förfrågningsunderlag, ofta saknas effektiva instrument för uppföljning. Under hösten kommer en inventering göras inom kommunorganisationen för att avgöra var det finns utvecklingsområden i arbetet med att ställa miljökrav vid upphandling inom mark- och byggtreprenader.

Växjö kommun har i dagsläget inte tillräckligt rena sjöar, speciellt inte de stadsnära sjöarna söder om Växjö stads.

För S. och N. Bergundasjön ligger måluppfyllelsen mycket långt fram i tiden och kommer kräva mycket omfattande insatser och resurser. Under hösten påbörjas ett arbete med att förbättra miljötillståndet i ett mycket näringspåverkat biflöde till Mörrumsån (Aggaån). I dagsläget finns ingen samlad bild över hur varierad den biologiska mångfalden i kommunen är.

Målet om att sluta använda fossila bränslen och att vår energiförbrukning inte ska leda till någon klimatpåverkan är långt ifrån uppnått. Trafikfrågan är den viktigaste och svåraste miljöfrågan för Växjö kommun och kommer att kräva omfattande, och innovativa åtgärder.

Verksamhetsmått/nyckeltal/indikatorer	Budget	Bokslut	Bokslut	Bokslut	Bokslut
	2011	2011	2010	2009	2008
<b>LEVA LIVET</b>					
Miljömedvetenhetsindex (1-100)	---	67	64	*	63
Andel inköp av etiskt framställda livsmedelsprodukter i kommunkoncernen (%)	---	2,5	*	*	*
Total mängd hushållsavfall per invånare exkl. producentansvarsmaterial (kg/inv)					
materialåtervinning,	---	65	297	48	47
Energiutvinning	---	472	316	335	339
deponering	---	6	6	17	20
Fördelning av hushållsavfallens hantering per invånare exkl. producentansvarsmaterial (%)					
Materialåtervinning	---	12	*	12	11
Energiutvinning	---	87	*	84	84
deponering	---	1	*	4	5
Andel farligt avfall i hushållsavfallet enligt plockanalys (% av total vikt)	---	*	*	0	*
Areal ekologisk odling i förhållande till total jordbruksareal (%)	---	13	13	13	13
Närproducerade och/eller ekologiska livsmedelsinköp i kommunorganisationen (%)	27	30,5 (eko 30,1)	21	13	11

## VÅR NATUR

Andel skyddad landareal genom naturreservat och biotopskydd (%)	---	1,8	1,6	1,1	2,2
Kommunal park- och naturmark per invånare (m2/invånare)	---	126	*	*	*
Andel kommunal park och naturmark av bebyggd markyta (%)	----	22	*	*	*
Antal fordon per vardag i biltrafikens genomsnittliga mätpunkter för centrumgator	---	83 352	83 271	82342	
Antal fordon per vardag i biltrafikens genomsnittliga mätpunkter för infarter	---	165 861	162 973	157 187	
Antal sjöar över 100 ha med god vattenstatus enligt Länsstyrelsens/vattenmyndighetens inventering (st)	----	27 (av 44)	27 (av 44)	23 (av 41)	
Treårsmedelvärde för fosfor i de stadsnära sjöarna (mikrogram/l)	---	113	*	*	*
Treårsmedelvärde för kväve i de stadsnära sjöarna (mikrogram/l)	---	3300	*	*	*
Andel enskilda avlopp med fullgod reningskapacitet (% och antal)		35 % (2100)	42% (2650)	31% (1950)	* *

## FOSSILBRÄNSLEFRITT VÄXJÖ

Andel förnybar energi (%)	---	53	56	56	54	
Andel förnybar energi i transportsektorn (%)	---	5,6	5,2	5,3	4,5	
Total mängd tillförd energi per invånare (kWh)		28 378 (-3%)	32 662 (12%)	29 833 (2%)	30 182 (3%)	30 756 (5%)
Biltrafikarbete per invånare, förändringstakt jämfört med föregående år (%)	---	*	-1%	-6%	-1%	
Fossila koldioxidutsläpp per invånare (%)	-40%	*	-23%	-34%	-35%	
Elförbrukning per invånare (%)	-15%	*	-12%	-15%	-11%	
Ökat antal cykelpassager per mätpunkter (st och %)		764 (+7%)	599 (-16%)	609 (-15%)	703 (-2%)	696 (-3%)
Cykelväg och cykelbanor (km)	---	156	154	151	150	
Antal enkelresor med stadstrafiken per stadinvånare (%)		-5%	-10	-10	-18	-11
Antal enkelresor i länet med landsbygdtrafiken per länsinvånare (%)		-14%	-15%	-15%	-12%	-2%
Mängd tillförd energi per invånare (kWh)	---	*	32 662	29 869	30 241	
		11%	*	12,7%	9,5%	15,7%
Mängd använd energi per m2 i Växjö kommunförteags AB:s fastigheter	-13%	-19	-8%	-10%	-8%	
Elanvändning per kvadratmeter i lokaler som ägs av Växjö Kommunföretag AB, där kommunen bedriver verksamhet (% och kWh) jämfört med 1999	---	-18,7% (69)	-12,5% (74,6)	-14,3% (73,1)	-3,8% (82,0)	
Minskad elanvändning per kvadratmeter i bostäder som ägs av Växjö Kommunföretag AB (% och kWh) jämfört med 1999	---	-39,9% (22,0)	-29,6 % (25,8)	-15,8% (30,9)	-16,6% (30,3)	

\*statistik ej tillgänglig

\*\*+ökat utsläpp

Indikatorn andel av Växjö stad där dygnsmedelvärdet för partiklar (PM10) överstiger 35 mikrogram/m3 mer än 37 dygn under ett år (%) utgår p.g.a. av svårigheter i mätmetodiken

## Stöd och omsorg

### Övergripande mål

I Växjö kommun ska människor ha en ekonomisk och social trygghet där arbete, utbildning och boende är prioriterat.

All stöd- och omsorgsverksamhet ska utgå från individens behov, gynna livskvalitet, självständighet och vara utvecklande för individen.

Människor som flyttar till Växjö från andra länder ska ha goda förutsättningar att integreras i samhället.

Goda insatser har genomförts för att säkerställa uppfyllelsen av mål och prioriteringar inom området stöd och omsorg. Redovisade nyckeltal visar på god uppfyllelse av de flesta kvalitetsmålen i verksamheten. Det finns dock nya behov och volymökningar som medför att de ekonomiska målen kommer att bli svåra att uppnå vid årets slut.

### *Åtgärder som vidtagits för måluppfyllelse av ekonomisk och social trygghet. Arbete, utbildning och boende. Andelen hushåll med försörjningsstöd ska minska.*

Satsningen på nystartsjobb och andra arbetsmarknadspolitiska åtgärder har resulterat i såväl mänskliga som ekonomiska vinster. Det har dock blivit allt svårare att rekrytera berättigade biståndstagare eftersom allt fler av dessa står längre ifrån arbetsmarknaden och har komplexare sociala hinder. Under januari till augusti har 229 personer haft nystartsjobb. I augusti var totala antalet pågående nystartsjobb 167 stycken varav 37 ungdomar.

Antalet aktuella hushåll med ekonomiskt bistånd uppgår i augusti till 1 642. Det är en ökning med 166 hushåll jämfört med motsvarande period föregående år. 25 % är ungdomar under 25 år och i 37 % av hushållen finns det barn.

Antalet externa placeringar uppgår totalt i augusti till 143 varav 76 barn och ungdom och 67 missbruk. Under hela 2011 var antalet placeringar 136 vilket redan i augusti är en ökning med 7 placeringar. Ökningen är störst inom gruppen missbruk som 2011 hade 54 placeringar på helår. Antalet placeringar enligt lagen om vård av missbrukare (LVM) var i augusti 13 att jämföra med 16 placeringar under 2011. Antalet totala vård dygn har ökat jämfört med samma period 2011, från 10 489 till 16 226 dygn. Antal externa placeringar inom bägge målgrupperna beräknas bli fler jämfört med år 2010 och 2011.

Brist på bostäder innebär att grupperna unga, nyanlända och missbruk samt andra medborgare som är exkluderade från ordinarie bostadsmarknad har svårare att få egen bostad. Det finns ett akut behov av ett boende för personer med missbruks- och beroende problem som inte kan få ett boende på den ordinarie bostadsmarknaden. Diskussion förs med Växjöhem AB om placering och utformning av modulboende för missbrukare.

Allt fler ungdomar beräknas vara i behov av boende och vård på hemmaplan. För att utveckla ett kvalitativt och prisvärt alternativ till externt köpt vård med inriktning mot långsiktighet och kontinuitet behövs fler platser för boende med stöd och behandling på hemmaplan. Växjö kommun försöker möta detta genom effektivare lösningar för snabbare utslussning från Kampen HVB som därmed kan ta emot nya ungdomar. Beslut har tagits om att utöka platser vid Kampens och Ungdomsbasens HVB.

Ett nytt avtal har tecknats med Migrationsverket om fyra asylplatser och 15 år som lägsta anvisningsålder samt 30 platser för ensamkommande ungdomar med permanent uppehållstillstånd (PUT).

Fler behandlingsformer och anhörigstöd har erbjudits personer med missbruks- och beroendeproblem.

Familjefrid Kronoberg har utarbetat Verksamhetsplan 2012-2014. För att möta behovet av råd och stöd för våldsutsatta barn och vuxna har gruppverksamheter startats.

Under läsåret 2012/2013 intensifieras arbetet inom alla skolformer elevers rätt till kunskap och stöd i olika former. Fokus kommer att vara på individ-, grupp- och organisationsnivå.

I detta arbete ingår även en förvaltningsövergripande försöksverksamhet med tekniska hjälpmedel för elever med kognitiva svårigheter eller utvecklingsstörning på Växjö kommuns kommunala gymnasieskolor och Komvux.

### *Åtgärder som vidtagits för att skapa förutsättningar för en god integration av personer som kommer till Växjö från andra länder.*

En studieresa till Kenya arrangerades i maj. Syftet var att få en bild av förhållandena för de somaliska flyktingar som väntas till Växjö under året. Arbete har gjorts med planering och utveckling av ett kommunövergripande välkomstcentrum "Landningsbana Växjö" för anhörigvandring från Somalia och nyanlända flyktingar.

Det länsprojekt som pågått sedan hösten 2010 kring utvecklingen av studiehjälp på modersmålet fortsätter inom gymnasiet och grundskolan.

Genom ökad kunskap i det svenska språket och om samhällslivet underlättas personers integration i det svenska samhället. För att möta kompetensbehovet har kompletterande och kompetenshöjande aktiviteter samt alternativa pedagogiska metoder använts. Genom bland annat projektet VISA får personer möjlighet till mer individuell hjälp och vägledning samt praktikplats för att bryta utanförskapet, komma vidare i sin språkutveckling och in i arbetslivet.

Röda korset har marknadsfört fadderverksamheten och i dagsläget finns det 7 enskilda matchande par. Det finns ett

stort intresse för att bli fadder vilket gör att målet om 10 mentorpar kommer att uppfyllas under projektiden.

Den plan som antogs i fjol för norra delen av Araby och som ger möjlighet att utveckla området, genom förtätning, andra typer av bostäder än de som finns i dag samt lokaler för handel och småskalig verksamhet håller nu på att förverkligas genom att bygglov beviljats för en upprustning och förtätning av området. Detta är i linje med kommunens övergripande mål.

***Insatser som gjorts för måluppfyllelse för att stöd- och omsorgsverksamhet ska utgå från individens behov, gynna livskvaliteten och vara utvecklande för den enskilda. Kommunens hemtjänst och särskilda boenden ska vara effektiva.***

Resultatet för aktuella genomförandeplaner var vid senaste mätningen positiv vad gäller omsorg funktionsnedsättning och de privata utförarna. Andelen omsorgstagare med aktuell genomförandeplan inom äldreomsorgen driven av offentliga utförare var 13 % under målnivån.

I äldreomsorgen mäts personkontinuiteten. Sista mätningen visade att det i genomsnitt är 12,3 olika personal som utför insatserna hos omsorgstagarna. Resultatet är en bit från målnivån, som ändå en tredjedel av enheterna når. Vad gäller de offentliga utförarna ligger samlade snittet på 12,8, medan de privata utförarnas värde är 9,6. Det totala resultatet för Växjö är i linje med andra kommuner som gjort motsvarande mätning.

I mitten av maj presenterade Socialstyrelsen Äldreguiden 2012. Sammanställningen visar att personalens kompetens i Växjö är fortsatt hög både i hemtjänsten och särskilt boende. Delaktigheten för omsorgstagarna är hög och ligger i framkant jämfört med riket. Rutiner finns på alla enheter för att förebygga undernäring och en stor andel av omsorgstagarna har en aktuell läkemedelsgenomgång för att säkerställa att rätt medicin är insatt. Maten i särskilt boende får ett relativt lågt omdöme av omsorgstagarna, vilket följer trenden i landet. Tillgången till utevistelse och attraktiva aktiviteter på särskilda boenden kan öka enligt omsorgstagarna.

Socialstyrelsen har även redovisat öppna jämförelser av kommunernas stöd till personer med funktionsnedsättning. Jämförelserna visar bland annat att Växjö tillhör de 57 % av kommunerna som har en rutin för att erbjuda genomförandeplan till omsorgstagarna. Växjö tillhör de 42 % av kommunerna som haft personer som gått vidare från daglig verksamhet till arbete. Växjö, precis som merparten av alla kommuner, följer inte upp samtliga beslut om bostad med särskild service för vuxna enligt LSS inom ett år.

Antalet omsorgstagare med psykiska funktionsnedsättningar fortsätter att öka. Ofta är det personer med stora och sammansatta omsorgsbehov. Det medför höga krav på flexibilitet, kompetens och planering i personalgrupperna.

Försäkringskassans omprövningar av assistansersättning har medfört att ett antal personer blivit av med sin assistansersättning eller fått den kraftigt neddragen. Förvaltningen och nämnden har diskuterat och tagit fram ett antal olika alternativa lösningar för hur neddragna eller indragna assistansbeslut ska hanteras.

Sammanställning av kostnad per brukare (KPB) 2011 blev klar och redovisades under försommaren. Kostnaden per dygn i särskilt boende uppgår till 1 633 kr, att jämföra med andra undersökta kommuners 1 593 kr. Kostnaden per timme i hemtjänst är 314 kr, att jämföra med andra undersökta kommuners 423 kr. Fortsatta analyser av resultatet kommer att göras.

Andelen äldre ökar kraftigt. En av fem invånare är äldre än 65 år. Spontanidrott varvat med sociala aktiviteter är viktigt för målgruppen. All form av rörligt friluftsliv som promenader, cykling, stavgång med mera och tillgång till gröna rekreativa grönområden främjar hälsan och ökar de äldres livskvalitet. Satsningar inom detta område är därför viktigt.

Fritidsutredningens åtgärdsförslag främjar målgruppens behov så att en meningsfull fritid kan skapas. Kommande satsningar inom det rörliga friluftslivet och gröstrukturplanen bidrar till att den åldrande befolkningen får bättre tillgång till meningsfulla fysiska aktiviteter.

#### **Verksamhetsmål för god ekonomisk hushållning**

- Andelen brukartid i hemtjänsten ska öka
- Kommunens hemtjänst och särskilda boenden ska vara effektiva (kr per brukare och år)
- Andelen hushåll med försörjningsstöd ska minska

#### **Andelen brukartid i hemtjänsten ska öka**

Resultat kan inte presenteras nu utan först till årsrapporten.

#### **Kommunens hemtjänst ska vara effektiv**

Tkr	2011	2010	2009
Kostnad/brukare/år	115	103	100

#### **Kommunens särskilda boenden ska vara effektiva**

Tkr	2011	2010	2009	2008
Kostnad/brukare/år	596	565	553	590

#### **Andelen hushåll med försörjningsstöd**

Mätmetoden för 2012 skiljer sig från tidigare år och är därför inte direkt jämförbart.

	201208	2010
Andel hushåll	5,16	5,02

## Trygghet, säkerhet och folkhälsa

### Övergripande mål

Växjö kommun ska upplevas som trygg och säker. Säkerhets- och trygghetsaspekter är prioriterat i Växjö kommuns verksamheter.

Växjö kommun ska främja folkhälsan genom att skapa förutsättningar för friskvård, rekreation och möjligheten att utöva idrott på olika nivåer.

Växjö kommun verkar successivt mot målet att säkerhets- och trygghetsaspekter är prioriterat i verksamheterna och bör då indirekt verka för att kommunen även ska upplevas som det. En ny trygghetsmätning kommer att göras lokalt under hösten 2012 och den kan visa om vi verkar mot målet.

Avseende folkhälsa så är Araby Park Arena ett gott exempel på verksamhet som arbetar i riktning mot fullmäktiges mål. Här finns en stor bredd på utbud och målgrupper.

### Trygghet och säkerhet

Kommunen ska bedriva ett aktivt risk- och sårbarhetsarbete med inriktning både på vardag och kris. Detta är en prioritering i kommunfullmäktiges budget som svarar direkt mot fullmäktiges mål (andra målet ovan). Nämndernas rapporter ger exempel på åtgärder som indikerar att det bedrivs ett systematiskt säkerhetsarbete inom kommunen. Kontinuerligt sker säkerhetsbesiktningar på sporthallar, spår och leder. Personal och andra, exempelvis rastfaddrar, har erbjudits fortbildning inom säkerhetsområdet. Kommunen har även deltagit i "trafiksäkerhetsveckan", med fokus på säkerheten till och från skolan. Under våren har det genomförts en undersökning i samarbete med NTF angående cykelhjälmsanvändning i Växjö stad. Kommunens IT-infrastruktur har genomgått stora förändringar, framförallt genom skapande av en ny säkrare serverhall.

Det ska bli enklare att rapportera personskador i Prevnet. Skaderapporteringsystemet har utvecklats under våren och möjliggör snart skadeanmälan genom webbformulär.

Växjö kommun har under 2012 klassat alla livsmedelsanläggningar enligt ny modell. Det ska vara tryggt och säkert att äta livsmedel som serveras eller köps in inom kommunen och livsmedelskontroller pågår kontinuerligt.

Bland fullmäktiges prioriteringar nämns att olycksinformation till riskgrupper ska utvecklas ytterligare. Fokus har lagts på skolbränder med ungdomar som målgrupp.

Inom krishantering så har arbetet fortsatt med förbättringsåtgärder som föreslagits i kommunens risk- och sårbarhetsanalys. Nödvaattenplan är utarbetad, beslut om inköp av ytterliga RAKEL-mobiler är taget och utredning av reservtillgång för omsorgens verksamheter och trygghetspunkter pågår. Initiativ är taget för att fler övningar ska genomföras på förvaltningsnivå. Detta ska få genomslag under hösten 2012.

Det systematiska säkerhetsarbetet ska skapa en tryggare och säkrare kommun. Nästa steg är att få den att även *upplevas* som detta. Åtgärder som bedrivs och som verkar mot detta mål är "trygghetsvandringar" som beskrivs i bolagens delårsrapporter. Kommunens bolag redovisar även att man arbetar för att förbättra inne- och utemiljöer, bland annat genom belyningsåtgärder och installation av passagesystem till fastigheter. Kommunen fortsätter även med trygghetsprojekt där fyra gångtunnlar ska rustas upp under året.

Andra trygghetsfrämjande åtgärder är att öka tillgången till polisfaddrar samt begränsa antalet personal per omsorgstagare inom omsorgsverksamheten.

### Folkhälsa

I Växjö kommun ska det finnas en god tillgång till park och natur nära boendemiljön för bättre folkhälsa och man arbetar för att nya bostadsområden får attraktiva utemiljöer och förutsättningar för motionsaktiviteter. Växjö kommun strävar mot att inom tre år bli en av de främsta friluftskommunerna i landet. Ett förslag på prioriteringar och tidplan för kommande insatser för friluftslivet har antagits. Sedan tidigare finns en allians för att utveckla Fyllerydsområdet.

För att skapa fler motionsaktiviteter med fokus på fysiskt inaktiva grupper har olika verksamheter skapats på Araby Park Arena.

I arbetet med kommunens lekplatser ska barn och föräldrar med speciella behov särskilt uppmärksammas. Även barn med funktionshinder som syn- och hörselskador ska få en rolig och utvecklande upplevelse.

Alla gymnasieskolor har i uppgift att stödja och främja idrottsföreningar som uppmuntrar till idrott på olika nivåer. Gymnasieskolorna har också fått i uppdrag att inventera hur man arbetar med friskvård och hälsofrämjande åtgärder både ur personal- och elevperspektiv samt beskriva hur man kan utveckla arbetet med folkhälsofrågorna under 2012-2013.

Utevistelse erbjuds i stor utsträckning både i hemtjänst och på särskilt boende. Under 2012 genomför Växjö kommun, Landstinget Kronoberg och pensionärsorganisationerna ett gemensamt projekt som kallas "*Håll dig på benen!*" för att främja hälsan och förebygga fallskador.

Växjö kommun har tagit fram en modell för friskvård "*Gör en hälsoplan!*" Modellen prövas i ett pilot-projekt med tre arbetsgrupper. Växjö kommun arbetar genom projekt "*Hälsotrampare Kronoberg*" för att flera ska välja att cykla till arbetet framför att välja bilen.

### Verksamhetsmål för god ekonomisk hushållning

- Andelen medborgare som känner sig trygga ska öka.
- Andelen barn och unga som är föreningsaktiva ska öka.

### Trygghetsindex (max 100) SCB

Medborgarundersökningen, år	2012	2010	2008	2006
Växjö	53	52	53	48
Riket	61	56	54	49
Större städer		54	52	

Under 2012 har SCB:s medborgarundersökning presenterats. Trygghetsindex, som rör oro att utsättas för brott, har för Växjö marginellt blivit bättre sedan 2010. Dock hamnar Växjö lägre än genomsnittet av jämförbara stora kommuner. Varför det är så, trots att brottsstatistiken enligt polisens utsago är gynnsam i samma jämförelse hoppas vi kunna utreda närmare under året.

	2009
<b>Andel som är aktiv medlem i en idrottsförening, åk 8</b> (Källa: Luppundersökningen)	51 (47)
<b>Andel som är aktiv medlem i en idrottsförening, gym 3.</b> (Källa: Luppundersökningen)	31 (33)

## Uppleva och göra

### Övergripande mål

Växjö kommun ska vara en kommun med ett varierat och inspirerande utbud av upplevelser, aktiviteter och kultur.

Ett antal nämnder medverkar till att skapa ett varierat och inspirerande utbud.

Satsningarna på Arenastadsområdet fortgår för att göra både arenorna och den yttre miljön så fulländade som möjligt. Efter invigning av VIDA Arena (ishockey) 2011 har Myresjöhus Arena (fotboll) och Fortnox Arena (innebandy) invigts. Telekonsult Arena för friidrotten kommer att invigas senare under året. Även ett High Performance Center (HPC) – ett gemensamt internationellt tränings-, rehab- och utvecklingscentrum för idrott planeras inom Arenastadsprojektet. Anläggningarna ger även förutsättningar för olika typer av evenemang. Exempelvis har Melodifestivalen arrangerats på ett framgångsrikt sätt. En förstärkt samverkan mellan kommunen, Växjö & Co och Växjö Citysamverkan avseende större evenemang har etablerats under året.

Flera av kommunens nämnder har arbetat med att stärka olika mötesplatser. Inom biblioteksverksamheten pågår ett utvecklingsprojekt kring att forma Framtidens bibliotek. Här har strukturella förändringar genomförts genom att bland annat skapa nya utlämningsställen med bibliotekscaféer. Vissa mindre filialbibliotek har lagts ner. Stadsbibliotekets barnavdelning har fått en ny gestaltning. Exempel på nya och förstärkta mötesplatser är en konsertarena för Musica Vitae på Utvandarnas hus, arkivcentrum på Pinnmon samt fortsatt utveckling av Araby Park Arena, integration mellan Pax Café och Bergendahlska gården

och Palladium som digitaliserad biograf. Verksamheten inom de regionala kulturinstitutionerna Regionteatern Blekinge Kronoberg, Kulturparken Småland och Musica Vitae säkerställer ett kulturutbud för olika åldrar över tid.

Ett fortsatt arbete kring Växjö som fristad pågår. Den första fristadsförfattaren väntas till Växjö senare i år. En projektledare har anställts för förstuide gällande författarmuseum.

Satsningar har gjorts i det offentliga rummet som ett led i utvecklingen av stadsmiljön; Kulturstråket, Spetsamossen, Trummen Land Art. Dessa insatser samspelar med allt flera publika utomhusevenemang.

Linnés arboretum i Teleborgsskogen innehållande 150 olika sorters träd har invigts.

Under året har det genomförts en förbättrad skyltning av spår och leder. En omfattande friluftsutredning för Växjö har arbetats fram. Utredningen ska ligga som underlag för kommande insatser inom det rörliga friluftslivet.

### Mål- och resultatuppföljning

Sammantaget görs omfattande satsningar inom flertalet nämnder för att göra Växjö till en framträdande upplevelsekommun. Arbete pågår inom så gott som samtliga prioriterade områden, men utvecklingsarbetet har kommit olika långt.

Undantaget är undersökningen kring ett virtuellt konstmuseum som ännu inte har påbörjats. Dock sker under året ett flertal större satsningar inom konstområdet.

Måluppfyllelsen är svår att exakt bedöma, men tillkomsten av Arenastaden och kommande event innebär med stor sannolikhet att kommunfullmäktiges mål gällande en ökning av antal arrangemang och besökare kommer att uppnås vid årets slut.

Uppgiften om hur nöjda medborgarna är med kultur- och fritidsutbudet bör framgå av årets medborgarundersökning.

Insatser pågår inom så gott som samtliga av kommunfullmäktiges prioriterade områden. Flertalet insatser omfattar dock en längre tidsperiod än innevarande budgetår.

### Verksamhetsmål för god ekonomisk hushållning

- Utbudet av evenemang och antalet besökare ska öka
- Andelen medborgare som är nöjda med kultur- och fritidsutbudet ska öka

Hur utbudet av evenemang och antal besökare ska beräknas håller på att utarbetas och statistik beräknas kunna redovisas till årsredovisningen 2012.



## Andelen medborgare som är nöjda med kultur och fritidsutbudet

### Kulturindex (max 100) SCB

Medborgarundersökningen, år	2012	2010	2008
Växjö	72	*	*
Alla kommuner	66	*	*
Större städer	61	*	*

### Idrotts- och motionsanläggningar (max 100) SCB

Medborgarundersökningen, år	2012	2010	2008
Växjö	68	*	*
Alla kommuner	62	*	*
Större städer	59	*	*

\* Förändringar i enkäten påverkar jämförbarheten med tidigare år

# KOMMUNKONCERNEN

## RESULTATRÄKNING

Mkr	Not	Bokslut 201208	Bokslut 201108	Prognos 201212	Bokslut 201112
Verksamhetens intäkter	1	1 669	1 859	1 665	2 724
Realisationsvinst		295	0	295	6
Verksamhetens kostnader	2	-3 692	-3 685	-4 801	-5 619
Avskrivningar		-277	-262	-417	-394
<b>Verksamhetens nettokostnader</b>		<b>-2 005</b>	<b>-2 088</b>	<b>-3 258</b>	<b>-3 283</b>
Skatteintäkter	3	2 084	2 018	3 125	3 030
Generella statsbidrag och utjämning	4	468	455	701	681
Finansnetto	5	-126	-126	-193	-208
<b>Resultat före extraordinära poster</b>		<b>421</b>	<b>259</b>	<b>375</b>	<b>220</b>
Extraordinära poster		-	-	0	0
Skattekostnader		-	-	-	-40
<b>RESULTAT</b>		<b>421</b>	<b>259</b>	<b>375</b>	<b>180</b>

## BALANSRÄKNING

		Bokslut 201208	Bokslut 201108	Bokslut 201112
<b>TILLGÅNGAR</b>				
<b>Anläggningstillgångar</b>				
Immateriella		0	0	0
Materiella	6	10 123	9 829	10 006
Finansiella	7	686	498	589
<b>Omsättningstillgångar</b>		<b>596</b>	<b>622</b>	<b>684</b>
Förråd		47	45	50
Fordringar	8	447	535	609
Kortfristiga placeringar		7	2	1
Kassa och bank		95	40	23
<b>SUMMA TILLGÅNGAR</b>		<b>11 405</b>	<b>10 949</b>	<b>11 279</b>
<b>EGET KAPITAL, AVSÄTTNINGAR, SKULDER</b>				
<b>Eget kapital</b>				
-därav årets resultat	9	3 807	3 463	3 384
		421	259	180
<b>Avsättningar</b>		<b>591</b>	<b>533</b>	<b>586</b>
- varav pensioner	10	274	211	242
<b>Skulder</b>		<b>7 007</b>	<b>6 953</b>	<b>7 309</b>
Långfristiga	11	6 094	5 651	6 063
Kortfristiga	12	913	1 302	1 246
<b>SUMMA EGET KAPITAL, AVSÄTTN, SKULDER</b>		<b>11 405</b>	<b>10 949</b>	<b>11 279</b>

# NOTER RESULTAT- OCH BALANSRÄKNING KOMMUNKONCERNEN

Mkr

	Bokslut 2012-08	Bokslut 2011-08	Bokslut 2011-12
<b><u>1. Verksamhetens intäkter</u></b>			
Försäljningsmedel (material, varor)	56,8	56,8	89,8
Taxor, avgifter, ersättningar	629,9	670,9	898,0
Hyror, arrenden	646,2	651,6	986,1
Bidrag	200,7	254,0	408,2
Försäljning av verksamhet/entreprenader	108,4	103,4	141,3
Övriga intäkter	27,5	122,7	201,0
	<b>1 669,5</b>	<b>1 859,4</b>	<b>2 724,4</b>
<b><u>2. Verksamhetens kostnader</u></b>			
Lönekostnader inkl. sociala avgifter	-1 997,9	-1 919,5	-2 811,4
Pensionskostnader inkl löneskatt	-155,0	-153,3	-242,9
Förändr semesterlöneskuld, okomp övertid	-0,2	-0,1	2,2
Entreprenader, köp av vht, konsulter	-810,4	-808,2	-1 244,9
Bidrag	-139,4	-136,1	-203,9
Hyror	-63,6	-62,1	-103,0
Material	-281,1	-269,8	-440,3
Övrigt	-244,6	-336,1	-575,0
	<b>-3 692,2</b>	<b>-3 685,2</b>	<b>-5 619,2</b>
<b><u>3. Skatteintäkter, se kommunens not 2.</u></b>	<b>2 083,7</b>	<b>2 018,0</b>	<b>3 030,0</b>
<b><u>4. Gen. Statsbidrag/utjämning, se kommunens not 3.</u></b>	<b>467,7</b>	<b>454,6</b>	<b>680,7</b>
<b><u>5. Finansnetto</u></b>			
Räntor placering, utlåning	20,0	14,1	22,3
Utdelning aktier, andelar	11,9	1,0	1,0
Räntebidrag	0,0	1,0	1,1
Resultatandel från intressebolag	0,4	0,0	0,0
Räntekostnader m.m.	-157,3	-142,3	-232,3
	<b>-125,0</b>	<b>-126,2</b>	<b>-207,9</b>
<b><u>6. Materiella anläggningstillgångar</u></b>			
Mark, byggnader och tekn anläggningar	8 674,7	8 398,1	8 497,0
Maskiner och inventarier	1 447,8	1 430,5	1 509,5
	<b>10 122,5</b>	<b>9 828,6</b>	<b>10 006,5</b>
<b><u>7. Finansiella anläggningstillgångar</u></b>			
Aktier, andelar, bostadsrätter m.m.	77,0	65,8	56,0
Övriga långfristiga fordringar	609,1	432,6	532,8
	<b>686,1</b>	<b>498,4</b>	<b>588,8</b>
<b><u>8. Kortfristiga fordringar</u></b>			
Förutbetalda kostn o upplupna intäkter	312,5	358,4	355,9
Elcertifikat och utsläppsätter	0,4	48,2	70,0
Kundfordringar, övriga kortfristiga fordringar	134,5	127,5	183,4
	<b>447,4</b>	<b>534,1</b>	<b>609,3</b>
<b><u>9. Eget kapital</u></b>	<b>3 383,8</b>	<b>3 203,9</b>	<b>3 203,9</b>
Resultat inkl. justeringar	423,8	258,6	179,9
	<b>3 807,6</b>	<b>3 462,5</b>	<b>3 383,8</b>
<b><u>10. Avsättningar</u></b>			
Pensioner	257,4	210,9	242,0
Återställning tippen Häringetorp	8,2	17,5	8,4
Övriga avsättningar (latent skatt mm)	325,2	305,0	336,0
<b><u>11. Långfristiga skulder</u></b>			
Kreditinstitut	6 046,3	5 622,0	6 054,6
Övriga långfristiga skulder	48,1	28,8	8,0
	<b>6 094,4</b>	<b>5 650,8</b>	<b>6 062,6</b>
<b><u>12. Kortfristiga skulder</u></b>			
Leverantörsskulder	183,6	152,9	348,3
Upplupna kostn o förutbet intäkter	531,8	802,3	361,9
Semesterlöneskuld, okompenserad övertid	158,5	161,1	159,1
Koncernkonto	0,0	126,3	82,0
Övriga kortfristiga skulder	38,9	59,1	295,1
	<b>912,8</b>	<b>1 301,7</b>	<b>1 246,4</b>

# VÄXJÖ KOMMUN

## RESULTATRÄKNING

Mkr	Not	Bokslut 201208	Bokslut 201108	Budget 201212	Prognos 201212	Bokslut 201112
Verksamhetens intäkter		746	740			1 252
Verksamhetens kostnader	1	-3 256	-3 122	-3 754	-3 787	-4 874
Avskrivningar		-69	-62	-96	-103	-97
<b>Verksamhetens nettokostnader</b>		<b>-2 577</b>	<b>-2 444</b>	<b>-3 850</b>	<b>-3 890</b>	<b>-3 719</b>
Skatteintäkter	2	2 084	2 018	3 091	3 125	3 030
Generella statsbidrag och utjämning	3	468	454	689	701	681
Finansnetto	4	57	55	74	85	69
<b>Resultat före extraordinära poster</b>		<b>32</b>	<b>83</b>	<b>4</b>	<b>21</b>	<b>61</b>
Extraordinära poster		0	0	0	0	0
<b>RESULTAT</b>		<b>32</b>	<b>83</b>	<b>4</b>	<b>21</b>	<b>61</b>
(varav biogas)		(-2)	(-1)	(-3)	(-5)	(-2)
(varav taxefinansierat)		(+5)	(+12)	(0)	(-3)	(+4)

## BALANSRÄKNING

	Bokslut 201208	Bokslut 201108	Budget 201212	Bokslut 201112
<b>TILLGÅNGAR</b>				
<b>Anläggningstillgångar</b>	<b>3 518</b>	<b>3 408</b>	<b>3 535</b>	<b>3 529</b>
Materiella	5 1 683	1 487	1 621	1 593
Finansiella	6 1 835	1 921	1 914	1 936
<b>Omsättningstillgångar</b>	<b>791</b>	<b>586</b>	<b>436</b>	<b>720</b>
Förråd	7	8	-	7
Fordringar	7 780	578	-	709
Kortfristiga placeringar	0	0	-	0
Kassa och bank	4	0	-	4
<b>SUMMA TILLGÅNGAR</b>	<b>4 309</b>	<b>3 994</b>	<b>3 971</b>	<b>4 249</b>
<b>EGET KAPITAL, AVSÄTTNINGAR, SKULDER</b>				
<b>Eget kapital</b>	<b>2 729</b>	<b>2 719</b>	<b>2 678</b>	<b>2 697</b>
- därav årets resultat	32	83	9	61
<b>Avsättningar</b>	<b>225</b>	<b>205</b>	<b>244</b>	<b>221</b>
8				
<b>Skulder</b>	<b>1 356</b>	<b>1 070</b>	<b>1 049</b>	<b>1 331</b>
Långfristiga	524	273	267	527
Kortfristiga	9 831	797	782	804
<b>SUMMA EGET KAPITAL, AVSÄTTN, SKULDER</b>	<b>4 309</b>	<b>3 994</b>	<b>3 971</b>	<b>4 249</b>
<b>Ansvarsförbindelser</b>	<b>7 484</b>	<b>7 187</b>	<b>7 502</b>	
Pensionsförpliktelser	1 867	1 728	1 869	
Borgensättaganden och ställda panter	5 583	5 435	5 594	
Smaland Airport	14	0	17	
Övriga ansvarsförbindelser (visstidsförordn.)	20	24	22	

# FINANSIERINGSANALYS VÄXJÖ KOMMUN

Mkr	201208	201112
<b>Årets resultat</b>	<b>32</b>	<b>61</b>
<i>Justering för ej likviditetspåverkande poster:</i>		
av- och nedskrivningar	69	97
avsättningar	4	-18
realisationsvinster/förluster	0	0
<b>Medel från verksamheten före förändring av rörelsekapital</b>	<b>105</b>	<b>140</b>
Förändring kortfristiga fordringar (-ökn, +minskn)	-71	-101
Förändring förråd (-ökn, +minskn)	0	2
Förändring kortfristiga skulder (-minskn, +ökn)	27	22
<b>MEDEL FRÅN DEN LÖPANDE VERKSAMHETEN</b>	<b>61</b>	<b>63</b>
Nettoinvesteringar materiella anläggningstillgångar	-159	-330
Försäljning av materiella anläggningstillgångar	0	0
Förvärv av finansiella anläggningstillgångar	0	0
Försäljning av finansiella anläggningstillgångar	0	0
<b>MEDEL FRÅN INVESTERINGSVERKSAMHETEN</b>	<b>-159</b>	<b>-330</b>
Nyupptagna lån/Amortering av skuld	-3	351
Förändring långfristiga fordringar (-ökn, +minskn)	101	-122
<b>MEDEL FRÅN FINANSIERINGSVERKSAMHETEN</b>	<b>98</b>	<b>229</b>
<b>ÅRETS KASSAFLÖDE</b>	<b>0</b>	<b>-38</b>
Likvida medel vid årets början	4	42
<b>LIKVIDA MEDEL VID ÅRETS SLUT</b>	<b>4</b>	<b>4</b>

## REDOVISNINGSPRINCIPER

I resultatet har beaktats avsättningar till pensioner samt förändringar i skatteprognoser och utjämningsystemen. Förändringarna har periodiserats jämnt över året. Periodisering av övriga poster har skett enligt väsentlighetsprincipen. Kommunen följer den kommunala redovisningslagen, rekommendationer från SKL och Rådet för kommunal redovisning med undantag av:

- anslutningsavgifter, redovisas som en investeringsinkomst.
- exploatering, redovisas som anläggningstillgång.
- årets skatteintäkter innehåller utfallet mellan den preliminära och den slutliga avräkningen för inkomståret 2011 samt en preliminär slutavräkning 2012 enligt prognosen ifrån regeringen.

För jämförbarhetens skull har inte den faktiska minskningen av skulden för ej uttagen semester, ferielön avseende lärare och okompenserad övertid under året, 63 mkr, medtagits. Motsvarande justering har gjorts i resultaträkningen och balansräkningen per 2011-08-31. Vid sommarlovet nollställs ferielönesculden till lärare och beräknas i bokslutet på antal intjänade feriedagar under höstterminen. Vidare minskar semesterlönesculden till övriga anställda under sommarmånaderna. Under år 2011 minskade semesterlönesculden med 2,7 mkr. Semesterlönesculden påverkas bland annat av antalet anställda, uttagen semester, sysselsättningsgraden samt antalet som fyllt 40 år med mera.

# NOTER RESULTAT- OCH BALANSRÄKNING VÄXJÖ KOMMUN

	Bokslut 201208	Bokslut 201108	Budget 201212	Prognos 201212	Bokslut 201112
<b><u>1. Verksamhetens kostnader</u></b>					
Lönekostnader inkl. sociala avgifter	-1 796,1	-1 746,6			-2 524,6
Pensionskostnader inkl. löneskatt	-146,3	-136,9			-211,9
Entreprenader, köp av vht, konsulter	-625,3	-624,0			-961,8
Bidrag	-173,6	-165,9			-250,4
Hyror	-333,2	-316,3			-491,7
Material	-110,0	-118,1			-194,9
Övrigt	<u>-71,2</u>	<u>-13,8</u>			<u>-239,0</u>
	<b>-3 255,7</b>	<b>-3 121,6</b>	-	-	<b>-4 874,3</b>
<i>Förändring semesterlöneskuld, okomp tid</i>	<i>0,0</i>	<i>0,0</i>			<i>2,7</i>
<b><u>2. Skatteintäkter</u></b>					
Kommunalskatt	2 050,7	1 972,0	3 091,0	3 076,0	2 957,9
Definitiv slutavräkning	2,0	7,9		3,0	11,8
Preliminär slutavräkning	<u>31,0</u>	<u>38,1</u>		<u>46,0</u>	<u>60,3</u>
	<b>2 083,7</b>	<b>2 018,0</b>	<b>3 091,0</b>	<b>3 125,0</b>	<b>3 030,0</b>
<b><u>3. Generella statsbidrag och utjämning</u></b>					
Generella statsbidrag,LSS	31,4	36,3	55,0	47,0	54,5
Kommunal fastighetsavgift	84,6	82,7	127,0	127,0	123,4
Inkomstutjämning	389,6	362,3	569,0	584,0	542,9
Regleringsbidrag/avgift	27,4	56,6	38,0	41,0	84,9
Kostnadsutjämning	<u>-65,3</u>	<u>-83,3</u>	<u>-100,0</u>	<u>-98,0</u>	<u>-125,0</u>
	<b>467,7</b>	<b>454,6</b>	<b>689,0</b>	<b>701,0</b>	<b>680,7</b>
<b><u>4. Finansnetto</u></b>					
Räntor placering, utlåning	48,1	52,0	66,0	70,0	78,3
Utdelningar, aktier, andelar	10,3	0,0	0,0	10,3	2,7
Borgensavgift	17,1	13,3	23,0	25,0	19,8
Exploateringsintäkter		0,0	5,0	5,0	0,0
Räntekostnader m.m.	<u>-18,4</u>	<u>-10,2</u>	<u>-20,0</u>	<u>-25,0</u>	<u>-30,9</u>
	<b>57,1</b>	<b>55,1</b>	<b>74,0</b>	<b>85,3</b>	<b>69,9</b>
<b><u>5. Materiella anläggningstillgångar</u></b>					
Mark, byggnader och tekn anläggningar	1 523,4	1 339,4			1 418,1
Maskiner och inventarier	<u>160,0</u>	<u>147,6</u>			<u>175,5</u>
	<b>1 683,4</b>	<b>1 487,0</b>	<b>1 621,0</b>	-	<b>1 593,6</b>
<b><u>6. Finansiella anläggningstillgångar</u></b>					
Aktier, andelar, bostadsrätter m.m.	36,4	26,0			26,2
Utlåning till kommunens koncernföretag	1 199,2	1 478,0			1 395,7
Övriga långfristiga fordringar	<u>599,0</u>	<u>416,7</u>			<u>514,1</u>
	<b>1 834,6</b>	<b>1 920,7</b>	<b>1 914,0</b>	-	<b>1 936,0</b>
<b><u>7. Kortfristiga fordringar</u></b>					
Kund-, statsbidragsfordringar m.m.	481,4	388,0			476,5
Utlåning till kommunens koncernföretag	<u>298,8</u>	<u>190,3</u>			<u>232,3</u>
	<b>780,2</b>	<b>578,3</b>	-	-	<b>708,8</b>
<b><u>8. Avsättningar</u></b>					
Testamenten	0,2	0,2			0,2
Pensioner	207,7	167,5			193,6
Återställning tippen Häringetorp	8,2	17,5			8,4
Sysselsättning åtgärder	1,0	19,6			9,9
Statlig infrastruktur	7,7	0,0			8,7
	<b>224,8</b>	<b>204,8</b>	<b>244,0</b>	-	<b>220,8</b>
<b><u>9. Kortfristiga skulder</u></b>					
Leverantörsskulder, interimsposter	580,6	540,2			309,0
Semesterlöneskuld, okompens övertid	155,6	158,3			155,6
Lokalt investeringsprogram	7,4	7,6			7,4
Pensionskostnad, individuell del inkl skatt	76,3	77,4			230,3
Ny VA-lösning	2,0	2,0			2,0
Koncernkontokredit	0,0				73,7
Övriga kortfristiga skulder	<u>9,4</u>	<u>11,5</u>			<u>25,7</u>
	<b>831,3</b>	<b>797,0</b>	<b>782,0</b>	-	<b>803,7</b>