

Miljökonsekvensbeskrivning

*Tillhör antagandehandling för
Översiktsplan Växjö kommun, del Åryd*

Innehållsförteckning:

Planens syfte	3
Icke-teknisk sammanfattning	3
Miljöbedömning	3
Avgränsning	3
Skala för bedömning konsekvenser	4
Behandlade alternativ	4
Miljökonsekvenser	6
Landskaps- och tätortsbild	6
Kulturmiljö	7
Förorenad mark	8
Grundvatten	9
Miljö kvalitetsnormer	10
Andra viktiga allmänna intressen	11
Sammanställnings inkomna synpunkter	14
Uppföljning	15

Planens syfte

Förslaget innebär att nya attraktiva bostäder skapas, för att locka människor att bosätta sig eller bo kvar i Åryd. Attraktiva lägen, nära sjön och omgivande natur- och kulturlandskap, tillgängliggörs. Förslaget pekar även ut ett nytt verksamhetsområde. Förslag ges på hur samhällets grön- och rekreationsområde ska utvecklas och hur kommunikationsstråken kan utvecklas och förbättras. Förslaget föreslås ersätta gällande översiktsplan från 2005 som behandlar Åryd.

Icke-teknisk sammanfattning

I och med att ny bebyggelse föreslås på tidigare ej bebyggd jord- och skogsbruksmark och i anslutning till en värdefull kulturmiljö anses förslaget kunna ge mindre negativa konsekvenser för landskapsbild och kulturmiljö. Tas dock hänsyn till landskapets vegetation och placering och utformning av byggnader kan konsekvenserna mildras eller till och med ge positiva konsekvenser.

Runt Åryd finns många områden med risk för förorenad mark. Vid utbyggnad av samhället krävs att förorenad mark hanteras. Hanteras inte förorenad mark och på rätt sätt kan det ge negativa konsekvenser för mark- och vattenkvaliteten och därmed för växt- och djurlivet samt människors hälsa. Det kan också vara positivt att undersöka och hantera förorenad mark så att den inte längre påverkar sin omgivning.

Översiktsplanen ställer krav och hänsyn på verksamheter inom vattenskyddsområdet samt gemensam dagvattenhantering. Om översiktsplanen och andra styrande dokument följs kan detta ge små positiva konsekvenser för yt- och grundvattenkvaliteten. Men följs inte översiktsplanen m.m. det finns en risk att det uppstår negativa konsekvenser för människor, djur och växter.

Miljöbedömning

Syftet med miljöbedömning av planer är att integrera miljöaspekter i samhällsplaneringen och därmed främja en hållbar utveckling. Miljöbedömningen ska identifiera, beskriva och bedöma den betydande påverkan på miljön som planen kan leda till. Den ska även ange den sannolika utvecklingen för miljön om planen inte genomförs (nollalternativet). Bestämmelser om miljöbedömning av planer och program finns i 6 kap 11-18§§ och 22§ miljöbalken och i 4-8§§ om förordning (1998:905) om miljökonsekvensbeskrivningar.

En översiktsplan antas ge upphov till betydande miljöpåverkan och en miljökonsekvensbeskrivning ska därmed upprättas. Miljökonsekvensbeskrivningen har följt översiktsplanprocessen. Samråd har skett med länsstyrelsen med flera och MKB har även kungjorts och varit utställt för granskning.

Avgränsning

Miljökonsekvensbeskrivningen har i sak avgränsats till att främst belysa konsekvenser för följande områden.

- Landskaps- och tätortsbilden
- Kulturmiljö
- Förorenad mark
- Grundvatten
- Miljö kvalitetsnormer

Huruvida miljömålen uppfylls bedöms i samband med sakområdena.

Växjö kommun har valt att miljöbedömningen sträcker sig till år 2030, vilket är samma tidshorisont som i översiktsplanen för Växjö stad.

Miljökonsekvensbeskrivningen omfattar främst det område som översiktsplanen, del Åryd behandlar (planområdet).

Skala för bedömning konsekvenser

I MKB:n har följande skala använts för att bedöma miljökonsekvenser:

Konsekvenserna kan vara både positiva och negativa.

- *Stora konsekvenser* – Stora konsekvenser på riksintressen, intressen på EU-nivå, eller värden av regional betydelse.
- *Måttliga konsekvenser* – Måttliga konsekvenser av regional, kommunal eller lokal betydelse.
- *Små eller obetydliga konsekvenser* – Små konsekvenser av mindre/lokal betydelse.

Skalan bygger på en relation mellan de värden som finns i dag och omfattningen av den förväntade miljöpåverkan som ett genomförande av planen kan ge upphov till.

Behandlade alternativ

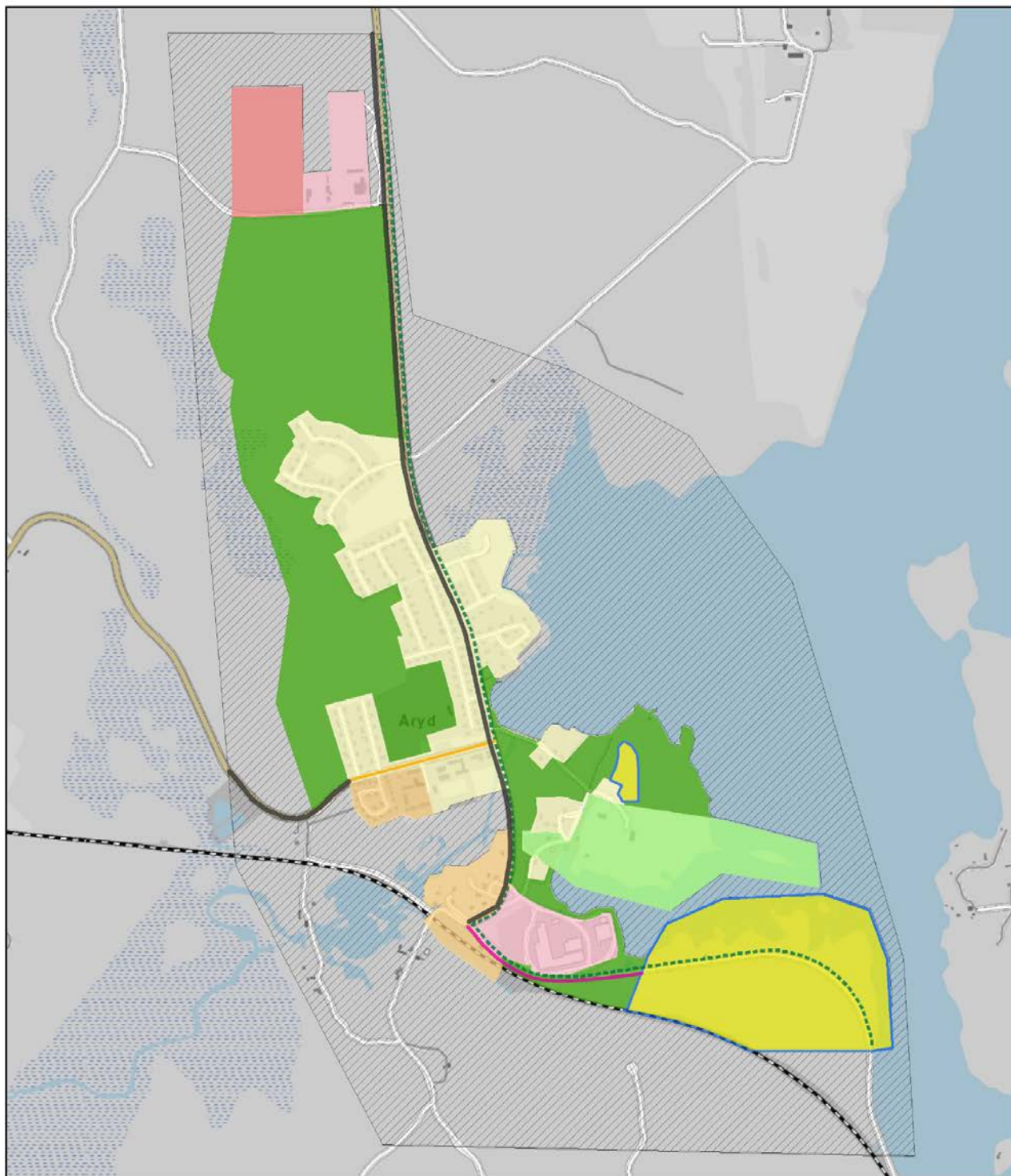
Miljökonsekvensbeskrivning behandlar ett nollalternativ och ett planförslag.

- nollalternativ

Nollalternativet är ett jämförelsealternativ som beskriver Åryds framtid om översiktsplanen för Åryd inte antas. Nollalternativet förutsätter att nuvarande markanvändning inte förändras, förutom redan antagna detaljplaner, t.ex. Fridhemsområdet, där ny bebyggelse kan tillkomma. På längre sikt kan eventuell exploatering, utöver redan antagna detaljplaner ske, eftersom trycket på bostäder i Växjö kommun är stort. Åryds utveckling kommer troligen att gå långsammare än vid ett antagande av denna översiktsplan del Åryd, eftersom de lediga tomterna som finns idag inte anses vara attraktiva nog.

-planförslaget

Ett genomförande av förslaget i sin helhet innebär att ca 50 nya bostäder tillkommer i Åryd, söder om samhället, ute på udden och inom Fridhemsområdet. Verksamhetsområdet föreslås norr om samhället, väster om befintlig verksamhet vid Växjövägen. Områden för rekreation och friluftsliv utvecklas ute på udden och vid nuvarande motionsspår.



Användning av mark- och vattenområden

Tätortsbebyggelse

- Tätortsbebyggelse, förtättningsområde
- Tätortsbebyggelse, LIS-område
- Tätortsbebyggelse, område med oförändrad användning

Verksamhetsområden

- Verksamhet, förtättningsområde
- Verksamhet, nyexploateringsområde

Parker, naturmark och områden för rekreation och friluftsliv

- Natur och rekreation
- Natur och rekreation, LIS-område

Tätortsnära landsbygden

- Pågående markanvändning

Transportinfrastruktur

- Järnväg
- Viktig väg på landsbygden
- Huvudgata, består
- Lokalgata infart, nybyggnad
- Övergripande gång- och cykelväg, nybyggnad

Miljökonsekvenser

Landskaps- och tätortsbild

”God bebyggd miljö”, ”Ett rikt odlingslandskap” och ”Levande skogar” är de miljömål som särskilt berörs.



- nollalternativ

Påverkan på landskaps- och tätortsbilden blir marginell. Fridhemsområdet kan komma att bebyggas enligt gällande detaljplan vilket innebär att redan befintligt området utökas och där en byggnad tidigare legat bebyggs nu på nytt. Även ytterligare mindre kompletteringar kan förekomma intill befintlig bebyggelse.

Konsekvenserna: Det bedöms inte uppstå några negativa konsekvenser för landskapsbilden i stort. De enskilda byggprojekten kan komplettera och skapa helhet i befintliga miljöer vilket kan vara en positiv konsekvens. Inget hinder för att uppnå berörda miljömål.

-planförslag

Mark som under lång tid brukats som skog- och jordbruksmark tas i anspråk och även befintlig bebyggelsemiljö påverkas av en förändrad landskapsbild. Påverkan blir störst söder om banvallen men viss påverkan finns även ute på udden. En exploatering av bostäder söder om banvallen innebär att skogen kommer att tas i anspråk, detta bidrar till att landskapsbilden ändras. Utblickarna från udden söder ut kan därmed också förändras. Ute på udden innebär det att en aspdunge och del av åkermark tas i anspråk för bebyggelse. Landskapsbilden kommer även här att ändras, både från badstranden och från herrgården. Fridhemsområdet anses vara en naturlig komplettering till befintlig bebyggelse med liten påverkan på landskapsbilden. Bebyggelse i svängen vid Masugnsvägen skulle ändra landskapsbilden, men eftersom det tidigare stått en byggnad där, bidrar det till att landskapsbilden återgå till hur den såg ut förr.

Konsekvenserna: De föreslagna LIS-områdena för tätortsbebyggelse kan leda till en förändring i skog- och odlingslandskapet i förhållande till idag men att attraktiva områden för boende kan utvecklas. Utbyggnadsförslaget anses kunna ge små negativa konsekvenser för landskapsbilden. Konsekvenserna bedöms inte vara så stora att berörda miljömål inte kan uppnås.

förslag på åtgärder

Det är betydelsefullt att bevara skog mellan herrgården och den nya bebyggelsen på udden. Även längs med strandlinjen vid gamla banvallen bör skog sparas så att utblickarna från udden mot området påverkas mindre.

Inarbetade förslag i översiktsplanen:

Udden riktlinjen:

- En vegetationsridå bör sparas mellan den nya bebyggelsen och herrgårdsområdet.

Gamla Banvallen riktlinjen:

- Bebyggelse bör främst lokaliseras söder om den gamla banvallen. Bebyggelse norr om banvallen kan prövas vid någon enstaka plats.

Kulturmiljö

”God bebyggd miljö” är det miljömål som särskilt berörs.

Länsstyrelsens kulturmiljöprogram

Åryds industrimiljö som ligger ute på en udde i Årydssjön har höga kulturmiljövärden bl.a. enligt länsstyrelsens kulturmiljöprogram. Inom området finns byggnader som är byggnadsminnen.



- nollalternativ

Ett nollalternativ innebär liten påverkan på kulturmiljön. Skulle antagna detaljplaner eller andra områden inom kulturvårdsprogrammet byggas, måste bebyggelsen, enligt programmet, värna om kulturvärdena.

Konsekvenserna: Nollalternativet bedöms inte ge några negativa konsekvenser för kulturmiljön kring bruksområdet. De enstaka byggprojekten i anslutning till bruksområdet kan komplettera och skapa en helhet i befintliga miljöer vilket kan vara positivt.

- planförslaget

Utbyggnadsområdet ute på udden ligger inom kulturminnesprogrammet och kan påverka kulturmiljön negativt. För att undvika detta måste den nya bebyggelsen ta stor hänsyn till den karaktär som finns inom området. Kulturmiljö är en kvalitet för nytillkommande bostäder och invånare. Att bruksområdet utvecklas för turism kan vid fel placeringar och utformning av byggnader leda till negativ påverkan på kulturmiljön. Att utveckla bruksområdet för turism ger förhoppningsvis

effekten fler besökare och att fler personer får kunskap om industrihistorien vilket kan leda till ett intresse som skapar förutsättningar för satsningar på bevarande av kulturmiljön.

Konsekvenserna: Konsekvenserna kan bli måttligt negativa för kulturmiljön och risk att miljömålet "En god bebyggd miljö" inte uppnås om nyttillkommande bebyggelse inte tar tillräcklig hänsyn till kulturmiljövärdena. Tillämpas översiktsplanens och kulturmiljöprogrammets riktlinjer för tillkommande bebyggelse kan det bidra till positiva konsekvenser för kulturmiljön.

förslag på åtgärder

Området anses ha potential att utvecklas för turism men på vilket sätt är ovisst idag. Flera riktlinjer för att värna kulturmiljön har arbetats in i översiktsplanen.

Inarbetade förslag i översiktsplanen:

För LIS-området för turism inom bruks- och herrgårdsområdet anger översiktsplanen följande riktlinjer:

- Den industrihistoriskt värdefulla bebyggelsen och anläggningarna ska vårdas och bevaras.
- Ny bebyggelse bör lokaliseras så att inte de kulturhistoriska värdena försämras.

Den särskilda hänsynen för kulturmiljön inom bruksområdet har följande riktlinjer:

- Byggnadsminnet ska vårdas enligt gällande skyddsföreskrifter.
- Den industrihistoriskt värdefulla bebyggelsen och anläggningarna ska vårdas och bevaras.
- Ny bebyggelse bör lokaliseras så att inte de kulturhistoriska värdena försämras.

För nybyggnad av bostäder på Udden anger översiktsplanen följande riktlinjer:

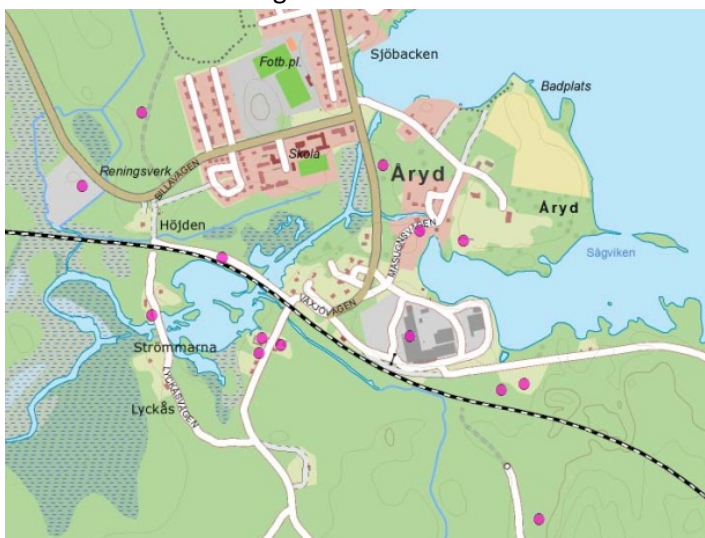
- Bebyggelsens placering och utformning ska bidra till att stärka Åryds bruksområde.
- En fördjupad kulturmiljöutredning bör tas fram i samband med detaljplan.

Förorenad mark

"Giftfri miljö" är det miljömål som särskilt berörs.

MIFO

Metodik för Inventering av Förorenade Områden.



Åryd är en gammal industriby, där det funnits järn- och glasbruk. Marken där dessa bruk har funnits samt där man lagt gammalt avfall från industrierna kan ha blivit förorenad. De rosa punkterna visa områden som förmodas vara förorenade.

- nollalternativ

Enligt nollalternativet är nybyggnation av bostäder och verksamheter begränsad och det är mindre sannolikt att intrång i förorenade områden behövs. Däremot kan de förorenade

områdena fortsätta att påverka sin omgivning en längre tid eftersom det inte blir aktuellt att utreda eller vidta åtgärder. Förorenade områden som ligger inom område med översvämningrisker kan vid en översvämningssituation komma att påverka mark- och vattenkvalitet.

Konsekvenser: De befintliga förorenade områdena finns enligt nollalternativet kvar och kan påverka mark och vatten negativt och bedöms därmed kunna ge små negativa konsekvenser. Vid en översvämningssituation kan förorenade områden påverka mark- och vattenkvaliteten mer och måttligt negativa konsekvenser skulle kunna uppstå. Det finns därmed en risk att miljömålet "Giftfri miljö" inte kan uppnås.

-planförslaget

Vid en utveckling av bruksområdet eller förtagsbyn kan förorenade områden komma att påverkas. Mellan verksamhetsbyn och området "Gamla banvallen" finns ett förorenat område som om det ska användas för rekreation kan komma att påverkas. Även förorenade områden som ligger inom område med översvämningssrisker kan vid en översvämningssituation komma att påverka mark och vattenkvalitet.

Konsekvenser: Vid en utbyggnad på eller i anslutning till förorenade område krävs åtgärder vilket gör att de farliga ämnen för naturen och människan kan frigöras. Görs inte detta på rätt sätt kan det ge måttligt negativa konsekvenser för mark- och vattenkvaliteten och därmed för växt- och djurlivet samt människors hälsa. Det finns därmed en risk att miljömålet "Giftfri miljö" inte uppnås. Å andra sidan tas den förorenade marken omhand behöver den inte längre påverka och ge konsekvenser för sin omgivning, vilket är en positiv konsekvens.

förslag på åtgärd

Inarbetade förslag i översiktsplanen:

LIS-område för turism

- Vi byggnation ska förorenad mark studeras.

LIS områden för tätortsbebyggelse, Gamla banvallen

- Förorenad mark i naturområdet mellan företagsbyn och området bör studeras vid arbete med detaljplan.

Särskild hänsyn översvämningssrisk

- MIFO områden (förorenade områden) inom risk för översvämningar bör studeras.



Grundvatten

"Grundvatten av god kvalitet" är det miljömål som särskilt berörs.

Årydborna får sitt dricksvatten från en grundvattentäkt i ett område strax nordost om Åryd samhälle. Det finns ett nytt förslag vattenskyddsområde men det är inte fastställt. Det föreslagna vattenskyddsområdet föreslås i översiktsplanen som ett område med särskild hänsyn. Syftet med ett vattenskyddsområde är att skydda vattnet från föroreningar.

- nollalternativ

Befintliga verksamheter vid Växjövägen kan komma att påverka grundvattentäkten. De nya vattenskyddsområdena med föreskrifter kan begränsa påverkan från verksamheterna.

Konsekvenser: Om befintliga verksamheter påverkar

vattentäkten skulle det ge måttligt negativa konsekvenser för vattenkvaliteten och små negativa konsekvenser för människors hälsa. Det finns risk för att miljömålet "Grundvatten av god kvalitet inte uppnås".

-planförslaget

Översiktsplanen vill inte att nuvarande miljöpåverkande verksamheter ska utvecklas med mer miljöstörande verksamheter vilket kan begränsa påverkan på grundvattentäkten. Med översiktsplanens riktlinjer för verksamheterna och särskild hänsyn kring vattenskyddsområdet samt nytt vattenskyddsområde och föreskrifter kan påverkan begränsas.

Konsekvenser: Krav på befintliga verksamheter kan ge små positiva konsekvenser för vattenkvaliteten och människors hälsa. Vilket även kan bidra positivt till att miljömålet "Grundvatten av god kvalitet" uppnås.

förslag på åtgärd

Åtgärder för att bidra till positiva konsekvenser:

Befintliga verksamhetsområden i norra Åryd:

- Området ska ta hänsyn till skyddsområdet för Åryds vattentäkt.
- Befintliga miljöpåverkande verksamheter får inte utökas på grund av vattenskyddsområdet.
- Icke miljöpåverkande verksamheter får tillkomma inom området.

Särskild hänsyn skyddsområde för vattentäkt

-Ny bebyggelse rekommenderas inte tillkomma inom inre eller yttre skyddsområde. Skulle bebyggelse ändå prövas, ska särskild utredning göras.

Miljö kvalitetsnormer

De miljömål som främst berörs är "Frisk luft", "Levande sjöar och vattendrag" och "Grundvatten av god kvalitet".

Miljö kvalitetsnormer finns för utomhusluft, sjöar, vattendrag och grundvatten. Miljö kvalitetsnormer för utomhusluft reglerar halterna av ämnena kvävedioxid/kväveoxider, svaveldioxid, bly, PM10, bensen, kolmonoxid, ozon, arsenik, kadmium, nickel och bensopyren. I Åryd beror halterna framför allt av trafiken och i viss omfattning av utsläppen från industrierna. Miljö kvalitetsnormen för sjöar, vattendrag och grundvatten berör Årydsjön och vattendraget mellan Årydsjön och Tegnabysjön. Årydsjöns status är klassad inom kategorin god ekologisk och kemisk status 2015, medan vattendraget mellan Årydsjön och Tegnabysjön bedöms ha en god ekologisk status 2021 och en god kemisk ytvattenstatus 2015.

- nollalternativ

I Åryd beror halterna i utomhusluften framförallt på trafiken och i viss omfattning utsläpp från industrierna. Nollalternativet innefattar en minimal ökning av trafikrörelsen i samhället, men miljö kvalitetsnormerna för luft bedöms inte överskridas. Årydsjön och vattendraget mellan Årydsjön och Tegnabysjön uppnår miljö kvalitetsnormerna. Nollalternativet innebär ingen förändring avseende miljö kvalitetsnormerna för sjöar och vattendrag.

Konsekvenser: Nollalternativet bedöms inte ge några negativa eller positiva konsekvenser för miljö kvalitetsnormerna för luft och vatten.

- planförslag

Antalet personbilar inom samhället kommer att öka något, medan den tunga trafiken kommer att minska. Störande och ytkrävande verksamheter ska placeras norr om samhället. Här beräknas att förslaget inte kommer att leda till att miljö kvalitetsnormerna för luft kommer att överskridas. En utbyggnad av bostadsområdet söder om banvallen innebär att mängden hårdgjorda ytor kommer att öka, vilket i sin tur kommer att leda till ökad mängd dagvatten. Dagvattnet måste renas innan det når Årydsjön. Åryds grundvattentäkt är känslig för utbyggnad av befintliga verksamhetsområdet i norr.

Konsekvenser: Om översiktsplanens riktlinjer följs ska det inte uppstå några negativa konsekvenser för luft och vatten. Men det finns en risk att grundvatten och ytvatten kan påverkas och då kan måttligt negativa konsekvenser för vattenkvaliteten uppstå och därmed negativa konsekvenser för människor, djur och växter. Översiktsplanens intentioner kring gemensamma dagvattenlösningar kan förbättra vattenkvaliteten och ge positiva konsekvenser. Följs översiktsplanens riktlinjer bedöms miljömålen att kunna uppnås annars risk för att målen inte uppnås.

förslag på åtgärder

Översiktsplanen anger riktlinjer för dagvattenhantering och för byggande inom vattentäktens skyddsområden. Förutom översiktsplanens riktlinjer finns särskilda föreskrifter och vattenskyddsområde för vattentäkten samt att tillståndspliktiga verksamheter prövas enligt miljöbalken. Det är mycket viktigt att dessa riktlinjer och föreskrifter följs.

Inarbetade förslag i översiktsplanen:

Befintliga verksamhetsområden i norra Åryd

- *Verksamheter ska ta hänsyn till skyddsområdet för Åryds vattentäkt.*
- *Befintliga miljöpåverkande verksamheter får inte utökas på grund av vattenskyddsområdet.*
- *Icke miljöpåverkande verksamheter får tillkomma inom området.*

För tätortsbebyggelse finns i översiktsplanen följande riktlinje:

- *Gemensamma lösningar för att hantera dagvatten från befintliga och nya områden ska studeras.*

Andra viktiga allmänna intressen

Det finns andra allmänna intressen som berörs av ett genomförande av planförslaget och några beskrivs i sin korthet här.

Begränsad klimatpåverkan

Nya bostadsområden och verksamheter skapar bättre underlag för kollektivtrafik och bättre gång- och cykelvägar, vilket kan bidra till minskade utsläpp av koldioxid.

Levande skogar

Naturmark i form av skogsmark tas i anspråk för ny bebyggelse. Det kan innebära negativa konsekvenser för växt- och djurliv samt för människors tillgänglighet.

Naturinventering föreslås i samband med byggande och detaljplanering.

God bebyggelse miljö

Förslaget innebär att en utbyggnad sker genom en sammanhållen bebyggelse. Förslaget innebär även

att attraktiva element inom och i anslutning till tätorten tillgängliggör och synliggör till exempel Årydsjön, kulturmiljön och den omgivande naturen.

Nya gång- och cykelvägar anläggs. Ny bebyggelse i attraktiva och sjönära områden skapas och riktlinjer för en god gestaltning ges. Förutsättningar finns för att utforma bebyggelsen så att den passar in i miljön och att platsens värden tillvaratas, framför allt ute på udden. En byggnation söder om banvallen innebär att strandskyddet delvis behöver upphävas. Marken kommer då att bli otillgänglig för friluftslivet och påverka detta negativt. För att väga upp det gör man stranden mer tillgänglig och bygger samman området med udden, genom en bro, och ett promenadstråk för att öka tillgängligheten. En byggnation på udden innebär också att delar av strandskyddet behöver upphävas. Här kommer friluftslivet och rekreationen att utvecklas, då man gör outnyttjad skogsmark och delar av åkermark mer tillgänglig.

Goda bullernivåer för bostäder inom befintlig och nya områden förväntas kunna uppfyllas, då man sätter upp ett bullerskydd samt lämnar en barriär av träd mellan det nya bostadsområdet söder om banvallen och järnvägen.

Ett rikt växt- och djurliv

Strandskyddet måste upphävas i syfte att uppföra bebyggelse, men enligt förslaget kommer området närmst stranden att hållas fri från bebyggelse. Det finns förutsättningar för att utforma strandpromenaderna så att strändernas naturvärden bevaras. Vid en eventuell bebyggelse söder om banvallen tas skogsmark i anspråk vilket kan innebära negativa konsekvenser för växt- och djurliv.

Rekreation

Förslaget innebär en ökad rörelse genom Åryd tack vare fler gång- och cykelvägar. Banvallen utvecklas till ett gång- och cykelstråk som förbinder det nya området med samhället. I och med bron som byggs mellan udden och området vid banvallen blir det större möjligheter att röra sig runt i Åryd och till de reaktionsområden som ligger i närheten. Tillgängligheten till Årydsjön förbättras i och med föreslagen strandpromenad och fler allmänna platser för ökad vistelse längst stranden.

Hälsa och säkerhet

Antalet personbilar inom samhället kommer att öka något medan den tyngre trafiken, på grund av att de tyngre verksamheterna flyttas, kommer att minska. Detta kommer att ha marginell påverkan på bullret. Vid bebyggelse söder om banvallen kan buller från järnvägen förekomma. Vegetationen som finns där idag kommer ha en avskärmande effekt tillsammans med bullerskydd som sätts upp. Vid beräknat högsta flöde för Årydsjön finns risk för översvämning.

Hushållning med naturresurser

Vid utbyggnad av förslaget söder om banvallen innebär att man måste anlägga ny infrastruktur, som till exempel väg, vatten- och avloppsnät. Bebyggelse på udden innebär ett effektivt markutnyttjande där utbyggnad av befintlig infrastruktur kan användas, som till exempel väg, vatten- och avloppsnät. En exploatering söder om banvallen innebär att ca 17 ha skogsmark tas i anspråk. Ute på udden är det ca 1 ha skogs- och åkermark som tas i anspråk. Både ute på udden och söder om banvallen behöver strandskyddet delvis upphävas. Upphävandet av strandskyddet anses inte innebära någon negativ påverkan på strandskyddets syfte, eftersom en passage mot sjön lämnas orörd. Marken norr om banvallen ska i huvudsak förbli obebyggt för att bevara natur- och rekreationsvärden. En byggnation bedöms påverka friluftslivet negativt, eftersom ett stort skogsområde tas i anspråk. Runt

Åryd finns mycket skogsmark, som utnyttjas mer, och som väger upp bebyggelse i detta område. En strandpromenad och bro över till Ugnholmen kommer att anläggas som i sin tur kommer att öka tillgängligheten till området. Bebyggelsen ökar trygghetskänslan då fler människor är i rörelse i området.

Sammanställning av inkomna synpunkter på MKB

Miljökonsekvensbeskrivningen har följt översiktsplanprocessen. Samråd har skett med länsstyrelsen med flera och MKB'n har även kungjorts och varit utställt för granskning.

Samråd, 14 januari-25 februari, 2012

Länsstyrelsen

Miljökonsekvensbeskrivningen bör även belysa förorenad mark.

Kommentar. Synpunkten har tillgodosetts.

Miljö- och hälsoskyddsnämnden

I miljökonsekvensbeskrivningen berörs ett antal miljömål. Även miljömålet "Grundvatten av god kvalitet" bör behandlas eftersom den befintliga vattentäkten är en grundvattentäkt.

Kommentar. Synpunkten har tillgodosetts.

Utställning, 12 maj – 13 juli, 2012

Länsstyrelsen

I samband med att översiktsplanen antas ska kommunen, enligt 6 kap 16§ MB, upprätta en särskild sammanställning som redovisar hur miljöaspekterna har integrerats i planen och hur miljökonsekvensbeskrivningen har beaktats. Sammanställningen ska också redovisa hur synpunkterna på miljökonsekvensbeskrivningen har beaktats i planbeskrivningen. En särskild sammanställning redovisar slutligen vilka åtgärder kommunen tänkte vidta för uppföljning och övervakning av den betydande miljöpåverkan som ett genomförande av planen medför.

Kommentar. Synpunkterna har tillgodosetts.

Uppföljning

Enligt 6 kap. 18§ miljöbalken ska alla planer och program som omfattas av kravet på miljöbedömning följas upp. Ansvaret för uppföljningen har den kommun eller myndighet som beslutar om antagandet av planen eller programmet. Syftet med uppföljningen är att den part som antar planen eller programmet tidigt ska skaffa sig kunskap om den betydande miljöpåverkan som genomförandet av planen eller programmet faktiskt medför så att avhjälpande åtgärder kan sättas in.

Negativa konsekvenser:	Åtgärd:	Ansvarig
Landskapsbild och tätortsbild		
<i>Utbyggnadsförslaget anses kunna ge små negativa konsekvenser för landskapsbild.</i>	<ul style="list-style-type: none"> - En vegetationsridå bör sparas mellan den nya bebyggelsen och herrgårdsområdet. - Bebyggelse bör främst lokaliseras söder om den gamla banvallen. Bebyggelse norr om banvallen kan prövas vid någon enstaka plats. 	Tf, Sbk Tf, Sbk
Kulturmiljö		
<i>Konsekvenserna kan bli måttligt negativa för kulturmiljön om nyttillkommande bebyggelse inte tar tillräcklig hänsyn till kulturmiljövärdena.</i>	<p>Bruksområdet</p> <ul style="list-style-type: none"> - Den industrihistoriskt värdefulla bebyggelsen och anläggningarna ska vårdas och bevaras. - Ny bebyggelse bör lokaliseras så att inte de kulturhistoriska värdena försämras. - Byggnadsminnet ska vårdas enligt gällande skyddsföreskrifter. - Den industrihistoriskt värdefulla bebyggelsen och anläggningarna ska vårdas och bevaras. <p>Udden</p> <ul style="list-style-type: none"> - Bebyggelsens placering och utformning ska bidra till att stärka Åryds bruksområde. - En fördjupad kulturmiljöutredning bör tas fram i samband med detaljplan. 	Sbk, Lst Sbk Sbk, Lst, fast.ägare Sbk, Lst, fast.ägare Sbk Sbk, Klf
Förorenad mark		
<i>Hanteras inte förorenad mark och på rätt sätt kan det ge måttligt negativa konsekvenser för mark- och vattenkvaliteten och därmed för växt- och djurlivet samt människors hälsa.</i>	<p>Bruksområdet</p> <ul style="list-style-type: none"> - Vi byggnation ska förorenad mark studeras. <p>Gamla banvallen</p> <ul style="list-style-type: none"> - Förorenad mak i naturområdet mellan företagsbyn och området bör studeras vid arbete med detaljplan. <p>Särskild hänsyn - översvämningsrisker</p> <ul style="list-style-type: none"> - MIFO områden inom risk för översvämnings bör studeras 	Sbk, fast. ägare Sbk, fast. ägare
Grundvatten och miljökvalitetsnormer för vatten		
<i>Om översiktsplanens och andra styrande dokument följs kan detta ge små positiva konsekvenser för</i>	<p>Befintliga verksamhetsområden norr</p> <ul style="list-style-type: none"> - Verksamheter ska ta hänsyn till skyddsområdet för Åryds vattentäkt. - Befintliga miljöpåverkande verksamheter 	Fast. ägare, MoH

<p>yt- och grundvattenkvaliteten. Men följs inte översiktsplanen m.m. det finns en risk att det uppstår negativa konsekvenser för människor, djur och växter.</p>	<p>får inte utökas på grund av vattenskyddsområdet.</p> <ul style="list-style-type: none"> - Icke miljöpåverkande verksamheter får tillkomma inom området. <p>För tätortsbebyggelse</p> <ul style="list-style-type: none"> - Gemensamma lösningar för att hantera dagvatten från befintliga och nya områden ska studeras. 	<p>Fast. ägare, MoH</p> <p>Tf</p>
---	--	-----------------------------------

Tf- Tekniska förvaltningen, Sbk-Stadsbyggnadskontoret, Klif- kommunledningsförvaltningen, Lst-länsstyrelsen, fast.ägare-fastighetsägare, MoH – miljö- och hälsoskyddsförvaltningen