

مستجد في السويد





الصفحة

المحتويات

4	السجل المدني وتعريف الهوية	1
5	مرحلة ما قبل المدرسة، والمدرسة وتعليم الكبار	2
9	الإسكان	3
11	العمل وإدارة نشاط تجاري	4
13	الرعاية الصحية والعناية بالأسنان والحمل	5
15	الدعم والمنافع	6
16	السفر والنقل	7
18	الإسكان	8

السجل المدني وبطاقات الهوية

قبل الحصول على تصريح إقامة دائمة

عند طلب اللجوء في السويد، سوف يتم تصويرك. وفي وقت لاحق سوف تتلقى ما يسمى ببطاقة LMA. ولا تمثل هذه بطاقة الشخصية أو هوية (بطاقة ID)، وإنما هي إثبات لوضعك كطالب لجوء، وأنه من حقل التواجد في السويد أثناء انتظارك لإصدار قرار بشأنك. تكون البطاقة مخصصة للاستخدام الشخصي البحث وتحل محل البطاقة التي تلقيتها عند تقديم طلب اللجوء الخاص بك.

يجب تقديم بطاقة LMA الخاصة بك عند الاتصال بالسلطات. في بعض الأحيان يمكنك استخدام بطاقة LMA بطاقة تعريف عند استلام الطرود من الخارج أو تلقي الرسائل الموصى بها من Migrationsverket (مجلس الهجرة السويدي). اقرأ المزيد على موقع www.migrationsverket.se

عند استلام تصريح الإقامة الدائمة الخاص بك

عند الذهاب للعيش في السويد يجب عليك التسجيل لدى السجل المدني. عند الذهاب للعيش في السويد يجب عليك التسجيل لدى السجل المدني. تقضل بالتوجه إلى إلى Skatteverket (مصلحة الضرائب السويدية) واصطحب جواز سفرك والوثائق التي تظهر أن لديك تصريح إقامة دائمة أو حق إقامة. يجب عليك أيضاً أن تأخذ شهادة زواجك وشهادات الميلاد لأي أطفال، إذا كان لديك هذه الوثائق.

تعتمد الكثير من الحقوق والمسؤوليات في السويد على وجود قيد مسجل باسمك في السجل المدني، وعلى مكان إجراء التسجيل. على سبيل المثال، يجب أن تكون مسجلاً في بلدية Växjö، من أجل دراسة SFI (دراسة اللغة السويدية للمهاجرين) في بلدية Växjö. ويجب أن تكون مسجلاً في العنوان الذي يعيش فيه. قم بإبلاغ Skatteverket إذا كنت قد انتقلت إلى عنوان جديد.

بطاقة إثبات الهوية (ID)

تحتاج إلى بطاقة هوية سويدية من أجل إثبات شخصيتك. وقد تحتاج إلى هذه البطاقة في حالات متنوعة ومختلفة، على سبيل المثال في البنك أو لحجز مواعيد الأطباء. تعرض بطاقة إثبات الهوية السويدية رقم التعريف الشخصي السويدي الخاص بك. سينم سؤالك في كثير من الأحيان عن رقم التعريف الشخصي الخاص بك.

ويمكن لبطاقة إثبات الهوية أن تكون رخصة قيادة أو بطاقة هوية سويدية.

ولكي تقوم مصلحة Skatteverket بإعطائك بطاقة الهوية، يجب عليك القيام بما يلي:

- سداد الرسوم قبل الزيارة
- Skatteverket (مصلحة الضرائب السويدية)
- زيارة مكتب تابع لمصلحة Skatteverket التي تصدر بطاقات إثبات الهوية
- القدرة على إثبات هويتك، على سبيل المثال باستخدام تصريح الإقامة الدائمة الخاص بك
- التواجد في السجل المدني في السويد

أماكن ومعلومات اللقاء

تشارك بلدية Växjö في أماكن الاجتماع والمشروع التعريفي. ويعني المشروع أن السلطات التي تحتاج إلى زيارتها عند الحصول على تصريح الإقامة الدائمة لك تقع كلها في نفس المكان. وهو ما يسهل الأمور بالنسبة لك كشخص حديث الوصول كما يقود إلى تقصير فترات الانتظار. يمكن إيجاد المكتب في Norrgatan بمدينة Växjö.

وسوف تتم دعوتك إلى المكتب عندما يتم اتخاذ قرار حول منحك تصريح إقامة دائمة. وفي البداية، ستلقى في المكتب معلومات من Migrationsverket (مجلس الهجرة السويدي) حول تصريح الإقامة الدائمة الخاص بك. يمكنك أيضاً التحدث إلى Skatteverket عن التسجيل المدني ورقم التعريف الشخصي.

Arbetsförmedlingen (خدمة التوظيف العام السويدية) موجودة أيضاً هنا، وسوف تساعدك على وضع خطة تتعلق بالعمل أو الدراسات. ويمكنك أيضاً أن تسجل بياناتك لدى Försäkringskassan (وكالة التأمين الاجتماعي السويدية)، كما قد تحتاج إلى إجراء محادثات مع Pensionsmyndigheten (الوكالة السويدية للمعاشات) وبلدية Växjö. وتقوم السلطات بتعديل خدمات الدعم التي تقدمها لك ولتغطية احتياجاتك الفردية.

مرحلة ما قبل المدرسة، والمدرسة وتعليم الكبار

الاتصال بالبلدية على رقم 0470 410 00، وسوف يقدمون لك المساعدة. كما سيساعدونك أيضاً، على سبيل المثال، إذا كنت قد انتقلت إلى بلدية Växjö من بلدية أخرى.

ويمكن أن يستغرق الأمر فترة تصل إلى أربعة أشهر للحصول على مكان في إحدى رياض الأطفال. وسيتم إلحاق الطفل بوحدة من رياض الأطفال في المنطقة التي تم فيها تسجيل الطفل في السجل المدني.

التكلفة

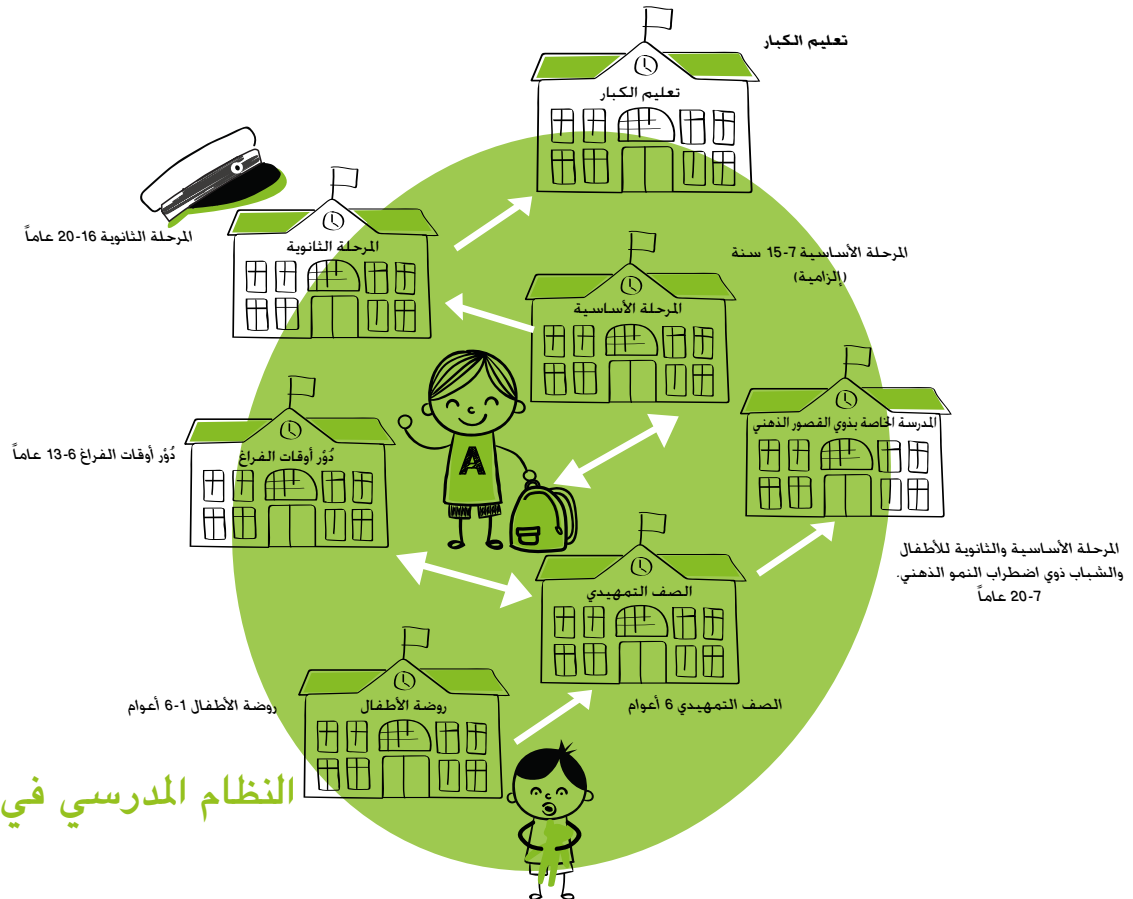
تعتمد رسوم رعاية الطفل على الدخل الإجمالي للأسرة (الدخل قبل الضريبة)، وعدد أطفال العائلة في مرحلة رياض الأطفال وعدد الساعات التي يحضر الطفل خلالها رياض الأطفال. عليك بدفع رسوم كل شهر لجميع مدة 12 شهراً من السنة.

مرحلة ما قبل المدرسة، 1-5 سنوات

تتوفر خدمات رياض الأطفال (المرحلة ما قبل المدرسة) للأطفال ما بين سن 1 و 5 سنوات من العمر. ويحتل اللعب أهمية كبيرة في رياض الأطفال. إذا كنت تعمل أو تدرس، يحق لطفلك الحصول على مكان في رياض الأطفال أثناء وجودك في العمل أو في المدرسة. أما إذا كنت عاطلاً عن العمل أو حصلت على إجازة أبوة، يحق لطفلك حضور رياض الأطفال العامة. ويمكن التقدم لحضور رياض الأطفال العامة من أيلول/سبتمبر من السنة التي يبلغ فيها الطفل سن 3 سنوات. وتمتد فترة رياض الأطفال العامة لمدة 15 ساعة في الأسبوع.

التسجيل

إذا كنت قد وصلت لتوك في السويد، فسوف يساعدك مركز استقبال Landningsbana Växjö على التقدم بطلب لحجز مكان في إحدى رياض الأطفال (الحضانة). اتصل بمركز



النظام المدرسي في السويد



المدرسة الإلزامية، 6-16 سنة

في السويد، يلزم حضور مدرسة بمرحلة التعليم الإلزامي لمدة تسع سنوات. ومن الشائع للغاية أن يبدأ الأطفال الدراسة الإلزامية في خريف السنة التي يبلغ عمرهم فيها سن 7 سنوات. وتم تجهيز كل مدرسة للتعليم الإلزامي بفصول لرياض الأطفال وذلك للأطفال في سن 6. ويجب على جميع الأطفال حضور المدرسة بشكل إلزامي، وبعبارة أخرى فإن حضور الأطفال المدرسة ليس اختياريًا. تكون المدرسة مجانية.

المدرسة الثانوية، 16-20 سنة

المدرسة الثانوية العليا هي شكل مجاني وطوعي من الدراسة التي يمكنك اختيارها بعد الانتهاء من التعليم الإلزامي. يستمر البرنامج الوطني للمدرسة الثانوية العليا لمدة ثلاث سنوات. في Växjö، هناك ثلاث مدارس ثانوية عليا تابعة للبلدية وعدد من المدارس الثانوية العليا المستقلة.

تقديم الطلب

إذا كنت قد وصلت لتوك إلى السويد، فإن مركز الاستقبال Landningsbana Växjö سيساعدك على تقديم طلبك. اتصل بمركز الاتصال بالبلدية على رقم 0470 410 00، وسوف يقدمون لك المساعدة. حتى يتمكنوا من مساعدة الناس الذين لم يصلوا مؤخرًا ولكنهم يريدون التقدم بطلب للانتقال بالمدرسة الثانوية العليا.

التعريف باللغة

يقتصر التعريف باللغة على الأشخاص المستجدين في السويد من غير المؤهلين للانتقال ببرامج وطني في المدرسة الثانوية العليا. وتركز الدورة على اللغة السويدية بحيث يمكنك الانتقال إلى برنامج آخر للمدرسة الثانوية العليا بالطبع. ويتم تخطيط

عندما كنت قد وصلت مؤخرًا إلى السويد وسيبدأ أطفالك الدراسة الإلزامية – التي تبدأ عادة في الصف الإعدادي – مع غيرهم من الأطفال الذين وصلوا مؤخرًا. ولكت في نفس الوقت تنتسب إلى صف دراسي عادي، حيث ستبدأ الدراسة عندما تكون مستعدًا. وهناك نحو 45 مدرسة إلزامية في بلدية Växjö.

التسجيل

إذا كان طفلك بالفعل في صف رياض الأطفال وتريدته أن يستمر في نفس المدرسة، فلا يلزمك القيام بأي شيء، وكوسيلة بديلة، ستقوم Landningsbana Växjö بمساعدتك على الاتصال بالمدرسة. اتصل بمركز الاتصال بالبلدية على رقم 0470 410 00، وسوف يقدمون لك المساعدة.

التكلفة

الكتب المدرسية، والتغذية المدرسية والمدرسة مجانية. ومع ذلك، يجب أن تحرص على الكتب وأجهزة الكمبيوتر اللوحية (التابلت) وأي شيء آخر تحصل عليه من المدرسة. ففي حالة تعطلها أو ضياعها، فقد تضطر لدفع ثمنها.

الدورة وتعديلها حسب قدرات الطلاب. في المدارس الثانوية العليا التابعة لبلدية Växjö، تتوفر مقدمة لتدريس اللغة لدى مدارس Katedralskolan و Kungsmadskolan.

إذا كنت قد وصلت مؤخرًا في السويد وحصلت على تصريح إقامة دائمة، يحق لك أن تبدأ الانتظام في دورة التعريف باللغة قبل نهاية فصل الربيع في السنة التي تنتقل فيها إلى سن 20 (18 لطالبي اللجوء).

المدرسة الإلزامية الخاصة والمدارس الثانوية العليا الخاصة

الأطفال الذين يعانون من صعوبات التعلم لا يمكنهم دائمًا مواكبة مع المدرسة الإلزامية العادية. ثم يمكن للطفل أن حضور المدرسة الإلزامية الخاصة. في Växjö هناك مدرسة إلزامية خاصة ومدرسة ثانوية خاصة.

إذا كنت أحد الوالدين أو ولي أمر طفل قد يحتاج إلى حضور مدرسة خاصة، فاتصل ببلدية Växjö على رقم 0470 410 00 واطلب التحدث إلى مدير المدرسة المسؤول عن الاستقبال في المدرسة الخاصة. وسوف تتولى البلدية إجراء تقييم تربوي ونفسي وطبي واجتماعي لتحديد ما إذا كان تلك المدرسة هي النموذج الدراسي المناسب لطفلك.

في المدرسة الخاصة، يحصل الطلاب على التعليم بشكل يتكيف مع ظروفهم الخاصة وبناءً على المنهج الدراسي. وتقوم المدرسة الثانوية العليا الخاصة بإعداد الطفل لحياة الكبار والعمل والسكن والترفيه. وتقدم المدارس الخاصة فصولاً دراسية ذات عدد أقل من الطلاب.

الأطفال غير المصحوبين بذويهم وطالبي اللجوء

يحق للأطفال غير المصحوبين بذويهم الحصول على التعليم بغض النظر عما إذا كانوا سيقفون في السويد أو يقومون بالعودة إلى وطنهم. ويحق للأطفال الذين يطالبون اللجوء الحصول على التعليم مثلهم مثل غيرهم من الأطفال في السويد، ولكن لا يسري الحضور الإلزامي في المدرسة على طالبي اللجوء. يعني الحضور الإلزامي في المدارس أنه يحق لك الحصول على التعليم في المدرسة الإلزامية، ولكن يجب عليك أيضًا أن تشارك في الصفوف الدراسية التي تتولى المدرسة تنظيمها.

يمكنك قراءة المزيد عن المدارس في السويد بلغات مختلفة هنا: www.omsvenskaskolan.se

مراكز الترفيه للشباب

في بلدية Växjö هناك العديد من أماكن التجمع المفتوحة والأمنه للناس في المدرسة الثانوية. يمكنك التعرف هنا على أصدقاء والمشاركة في مجموعة متنوعة من الأنشطة المخطط لها. ويتم تدريب الموظفين الذين يعملون في مراكز الترفيه للشباب للعمل كمدرسين للترفيه أو العمل مع الشباب.

في مركز الترفيه المخصص للشباب، يمكنك لعب ألعاب الفيديو، وألعاب اللوحات (مثل الشطرنج)، والاستماع إلى الموسيقى، والمشاركة في الأنشطة مثل المسابقات والبطولات والمراقص وأمسيات الأفلام والكثير من الأنشطة الأخرى. وتكون بعض

الأمسيات مفتوحة للفتيات فقط. تقوم مراكز الترفيه المخصصة للشباب بتنظيم الرحلات أيضًا.

بحكم دورك كأحد الوالدين أو أولياء الأمور، فأنت محل ترحيب دائم للزيارة، مع مراعاة أنه غير مسموح بالتدخين، أو شرب الكحول، أو تناول المخدرات الأخرى في مراكز الترفيه المخصصة للشباب. تكون مراكز الترفيه المخصصة للشباب التابعة للبلدية موجودة في المدارس الثانوية وتظل مفتوحة خلال أوقات النهار وكذلك أثناء الأمسيات وعطلات نهاية الأسبوع والأعياد.

BG

وهي اختصار لعبارة Bergendahlska gården (أو BG) وهي مكان لقاء للشباب. يمكنك هنا أن تجد ما يلي:

- BG-musik - غرف للبروفات واستوديو ومقر للحفلات الموسيقية.
- BG Ung - مكان مفتوح للقاءات في فترة بعد الظهر والمساء. يمكنك هنا الحصول على القهوة، وأداء واجبك، واللعب على جهاز بلاي ستيشن فور (PS4)، ومشاهدة الرياضة أو الأفلام وغيرها من الأنشطة الأخرى العديدة.
- Ungdomskontoret - تقدم Ungdomskontoret معلومات عن معظم الأشياء التي تؤثر على الشباب، من الوظائف خلال أوقات العطلات وحتى أنشطة الصيف.
- FältNavigator - بالنسبة للشباب بين سن 16 و24 عامًا، الذين لا يذهبون إلى المدرسة أو لديهم أي وظيفة أخرى. ويتمثل الهدف منها في مساعدتك في إيجاد طريقك نحو تلقي التعليم أو إيجاد العمل.

Landningsbana Växjö

Landningsbana Växjö هو مركز لاستقبال عائلات اللاجئين الذين وصلوا حديثًا والأطفال غير المصحوبين بذويهم في Växjö. لقد سبق لك الحضور إلى هنا عندما وصلت في Växjö وأثناء الانتظار حتى صدور قرار من Migrationsverket (مجلس الهجرة السويدي). في Landningsbana Växjö، يحصل الأطفال والآباء والأمهات على الدعم والتدريب المخصص لفهم المجتمع السويدي وكيفية عمل نظام المدارس السويدية. ويكون الموظفون الذين يعملون في Landningsbana Växjö عبارة عن معلمين وممرضين ومستشارين للطلاب وفريق للدعم اللغوي ومعلمين لمرحلة ما قبل المدرسة (رياض الأطفال) تم تدريبهم. ويتحدث الموظفون بعدة لغات مختلفة. هناك أيضًا موظفون يتحدثون باللغات ويعملون بالساعة لتغطية اللغات النادرة.

الخدمة مقدمة لكل من الأطفال والآباء أو أولياء الأمور في Landningsbana Växjö، يمكن للأطفال استعراض ما سبق لهم تعلمه في السابق. ويساعد الموظفون في Landningsbana Växjö في تدوين الكفاءات والمعرفة التي أتقنها الطفل. وهم يقررون أيضًا ما إذا كان الطفل يحتاج إلى دعم إضافي. ويمكن للأطفال والآباء (أو أولياء الأمور) الحصول على مساعدة للتحضير لمرحلة ما قبل المدرسة (رياض الأطفال) والمدرسة في السويد.

www.uhr.se. هل لديك خبرة في العمل ولكن دون شهادة؟ يمكنك الحصول على مساعدة في إجراء تقييم المهارات المهنية الخاصة بك. قم بزيارة موقع www.valideringsinfo.se والبحث عن الهيئات المختلفة للتحقق من المؤهلات.

إذا كان يلزم تقييم الشهادات الأجنبية الخاصة بك، يجب أولاً أن تُترجم إلى السويدية. إذا كانت الشهادات مكتوبة باللغة الإنجليزية أو الفرنسية أو الألمانية أو الإسبانية أو اللغات الاسكندنافية، فإنها لا تحتاج إلى ترجمة. يجب أن تتم الترجمة من جانب مترجم مُعتمد.

يمكنك أيضاً الحصول على مساعدة في تقييم مستوى معرفتك. ويعني ذلك أن يتم إجراء تقييم مهني لرصيدك من المعرفة من خلال اختبار محادثة واختبار عملي. قم بزيارة موقع www.valideringsinfo.se للاطلاع على مزيد من المعلومات.

القروض للتعليم الخاص

تتعامل اللجنة المركزية للمنح الطلابية (Centrala studiestödsnämnden، أو CSN) مع القرارات والإجراءات المتعلقة بدفع المساعدات الطلابية السويدية. بعبارة أخرى، تقدم هذه الهيئة القروض للأشخاص الذين يدرسون في السويد والخارج. وهي تتعامل أيضاً مع سداد القرض. يمكنك زيارة www.csn.se لمزيد من المعلومات.

ويمكن للأباء وأولياء الأمور معرفة المزيد عن الحياة الأسرية في السويد وطرح الأسئلة المتعلقة بتجاربهم السابقة. تحقق Landningsbana Växjö فيما إذا كانت الأسرة قد تعرضت إلى تجارب مؤلمة أو أي شيء آخر بما يعني أن العائلة تحتاج إلى تلقي الرعاية الصحية والطبية. وسوف تتلقى أيضاً معلومات عن التعليم، والقيام بدور الأب أو الأم في السويد، والأنشطة الترفيهية وغيرها من الخدمات الأخرى بلغتك. ولا تكلف تلك الخدمات شيئاً عند زيارة Landningsbana Växjö.

الاتصال

اتصل بمركز الاتصال التابع للبلدية على رقم 0470 410 00، وسوف يساعدك في العثور على الشخص المناسب في Landningsbana Växjö.

تعليم الكبار

مركز تعليم الكبار

في مركز تعليم الكبار، يتم تجميع كل خدمات تعليم الكبار التي تقدمها البلدية في مكان واحد. وتتوفر دورات لجميع الكبار الذين يرغبون في الدراسة للحصول على وظيفة أو لتغيير المهنة. يحق لك الحصول على دورات بدءاً من 1 تموز/ يوليو من العام الذي تصل فيه إلى سن 20 عاماً أو إذا كان لديك شهادة تخرج من إحدى المدارس الثانوية العليا وكنت تحتاج إلى استكمال تعليمك. يمكنك العثور على مركز تعليم الكبار في Kungsgatan 9 في Växjö. يمكنك قراءة المزيد عن www.vaxjo.se/vuxenutbildning أو الاتصال ببلدية Växjö على رقم 0470 410 00.

خدمة SFI

إذا كانت لغتك الأم ليست السويدية، يمكنك دراسة السويدية للمهاجرين (SFI) في مركز تعليم الكبار. SFI هي دورة أساسية في اللغة السويدية. والهدف منها هو بالنسبة اكتساب المعرفة باللغة السويدية بحيث يمكنك التعامل مع الأعمال والأنشطة اليومية. هناك أربع دورات: A و B و C و D. يمكنك اختيار الدراسة خلال النهار أو في المساء. وتؤدي الدورات إلى الحصول على مستوى دراسي. وخلال دورات SFI ستتعلم أيضاً كيف يعمل المجتمع السويدي بالطبع.

الجامعات والكليات

تقع جامعة ليننيوس (Linnaeus) في Växjö. ويمكنك أن تأخذ هنا مجموعة متنوعة من الدورات. للدراسة في الجامعة يجب أن تكون قد استكملت التعليم في المدارس الثانوية العليا أو ما شابه ذلك. على موقع www.studera.nu يمكنك قراءة المزيد حول ما يعنيه ذلك، وماذا يجب أن تفعل إذا كنت ترغب في الدراسة في جامعة ليننيوس أو جامعة أخرى.

التحقق من صحة وتقييم المؤهلات الأجنبية

هل حصلت على مؤهل من دولة أجنبية؟ اتصل بهيئة Universitets- och högskolerådet (المجلس السويدي للتعليم العالي)، والذي يقيم المؤهلات الأجنبية للمدارس الثانوية والكليات المهنية والمؤهلات الأكاديمية. اقرأ المزيد على موقع



الإسكان

قبل أن تتلقى تصريح الإقامة الدائمة الخاص بك

إذا كان لديك مكان للعيش أثناء انتظار القرار بشأن طلب اللجوء الخاص بك، فإنه يمكن لمكتب Migrationsverket (مجلس الهجرة السويدي) مساعدتك. يمكنك أيضًا أن تختار إيجاد سكن خاص بك، على سبيل المثال مع العائلة أو الأصدقاء. إذا وجدت السكن الخاص بك، يجب عليك أن تُخطِر Migrationsverket (مجلس الهجرة السويدي) بعنوانك حتى يتمكنوا من الاتصال بك. اقرأ المزيد على موقع Migrationsverket (مجلس الهجرة السويدي) في: www.migrationsverket.se

البحث عن سكن

يمكنك الانضمام إلى قائمة انتظار الإسكان في بلدية Växjö في أي وقت. يمكنك القيام بذلك في www.boplats.vaxjo.se. يمكنك تسجيل حساب جديد على الموقع الإلكتروني إذا كنت تبحث عن سكن. وسوف تبدأ بعدها في جمع النقاط. ويتم تسجيلك على لائحة الانتظار للسكن بتكلفة تبلغ 100 كرونة سويدية سنويًا. يمكنك التسجيل لإدخال اسمك في قائمة انتظار الإسكان بدءًا من السنة التي تبلغ فيها عمر 17 سنة. وينطبق هذا بغض النظر عن الشهر الذي تصل فيه إلى عمر 17 سنة.

وبعد ذلك يجب أن تكون نشطًا وتقوم بزيارة الموقع الإلكتروني على الانترنت والبحث عن سكن. إذا وجدت سكنًا تهتم به، فقم بتسجيل اهتمامك. إذا كنت واحدًا من أول ستة أشخاص في قائمة الانتظار، فسوف تتلقى دعوة للذهاب إلى السكن ومعاينته. بعد ذلك، يجب أن تقول نعم أو لا؛ وبعبارة أخرى يجب أن تعطي جوابًا واضحًا يفيد بأنك مهتم. وسيتم تقديم السكن للشخص الذي قال نعم أولاً والذي لديه أكبر عدد من النقاط. وهناك أيضًا عدد من أصحاب الأملاك الخاصة في بلدية Växjö، وبعضها يوجد به أيضًا قوائم انتظار. في صحيفة Smålandsposten يمكنك أيضًا العثور على إعلانات السكن الخاص من أصحاب الأملاك الخاصة أو المقيمين الذين يرغبون في تأجير مساكنهم. يمكنك أيضًا الإعلان عن رغبتك في إيجاد سكن. يمكنك أيضًا البحث عن السكن على موقع www.blocket.se. هناك نقص في المساكن في بلدية Växjö، لذلك فمن المنطقي أن تبحث عن سكن بعدد من الطرق المختلفة، فضلًا عن البحث عن سكن خارج حدود البلدية.

إذا كنت ترغب في شراء المساكن، يمكنك أن تبحث على www.hemnet.se

فرز النفايات في المنزل

معظم الشقق أو المنازل في بلدية Växjö تقوم بفرز نفاياتها. وهذا أمر مهم لإعادة تدوير المواد واستخدام موارد الطبيعة بأقل قدر ممكن. يجب أن تقوم بفرز نفايات طعامك في أكياس خاصة من الورق البني. ثم ضع أكياس الورق في حاوية النفايات الرمادية. وتكون النفايات الغذائية، على سبيل المثال، عبارة عن بقايا إعداد الطعام وعظام اللحوم والأسماك والدواجن وبقايا الفواكه والخضروات. تتم معالجة فضلات الطعام تتحول إلى غاز حيوي، وهو وقود صديق للبيئة يتم استخدامه لتشغيل الحافلات في المدينة. ويُستخدم ما تبقى من فضلات الطعام كسماد في الحقول بحيث يمكن زراعة الطعام الجديد.

النفايات العادية – وهي الأشياء التي ليست مواد التعبئة والتغليف أو فضلات الطعام – ويجب أن توضع في كيس من البلاستيك. ثم ينبغي أن توضع في كيس من البلاستيك في حاوية النفايات الخضراء.

وينبغي فرز كل النفايات الخاص بك من مواد التغليف البلاستيكية والورق والزجاج والعبوات المعدنية وتركها في محطة إعادة التدوير أو نقطة إعادة التدوير في منطقة سكنك. يجب فرز مواد التعبئة والتغليف بحيث يمكن إعادة تدويرها وتحويلها إلى مواد تعبئة وتغليف جديدة.

بالنسبة للأجسام الكبيرة التي لا يمكن التخلص منها في حاويات النفايات الخضراء العادية، فإنه يمكن أن تودع في مركز إعادة التدوير. وفي مركز إعادة التدوير يمكنك إيداع الأشياء مثل الخشب والأثاث والأشياء الكبيرة من البلاستيك والإلكترونيات. يتم التعامل مع كل شيء إما بإرساله إلى إعادة التدوير أو دفنه.

وينبغي دائمًا أن تودع النفايات الخطرة الخاصة بك في مركز إعادة التدوير. وهذه النفايات الخطرة تعني الأشياء التي يمكن أن تضر بالبيئة إذا تم التخلص منها في البيئة الطبيعية. من أمثلة تلك النفايات الخطرة المواد الكيميائية، والطلاء، والبطاريات، والهواتف المحمولة، ومصابيح وأنايب الفلورسنت.

المياه والصرف الصحي

المياه التي تأتي من الصنابير في منزلك صالحة للشرب والاستخدام لإعداد الطعام. ولا تحتاج إلى شراء مياه الشرب المعبأة من متجر. تذكر إغلاق الصنبور عندما كنت لا تستخدم الماء. حيث يساعد ذلك في توفير المياه الصالحة للشرب. عند الغسل أو التنظيف، استخدم منتجات التنظيف الصديقة

تأمين البيت

يحتاج الجميع إلى التأمين على المنزل. ويكون التأمين على المنزل عبارة عن برنامج تأمين يمكن أن يعطيك المال إذا تعرضت الأشياء إلى السرقة أو التلف. تحتوي جميع وثائق (بوالص) التأمين على المنزل أيضاً أنواع أخرى من الحماية مثل حماية السفر.

إذا كنت تعيش في منزل مستأجر، فإنك تحتاج ببساطة إلى تأمين على المنزل العادي. أما إذا كنت تعيش في منزل مؤجر بنظام الانتفاع أو بيت مستقل فإنك تحتاج إلى تأمين خاص لمنزلك. يمكنك الاتصال بشركات التأمين المختلفة ومقارنة الأسعار ومضمون وثائق التأمين للتأكد من حصولك على أفضل حماية لك ومنزلك.

إعانة الإسكان

يمكن للعائلات التي لديها أطفال وشباب بين عمر 18 و 28 سنة أن تتلقى إعانة إسكان إذا كان دخلها محدوداً. يتعامل الإسكان Försäkringskassan (صندوق التأمينات العامة) مع إعانة الإسكان.

إذا تقدمت بطلب للحصول على إعانة السكن، يجب أن تكون مقيماً وتكون مسجلاً في السويد ليكون لك الحق الاستفادة من الإعانات. بشكل عام يجب أيضاً أن تكون مسجلاً في العنوان الذي قمت بتقديم الطلب من خلاله للاستفادة بالإعانة.

إذا كنت شخصاً بالغاً (كبيراً) وكنت تعيش مع طفلك، إما طوال الوقت أو في بعض الأحيان، فإنه يتم اعتبارك عائلاً لأسرة ذات أطفال. يمكن إدراج الطفل ضمن أفراد الأسرة حتى يبلغوا 18 عاماً، أو يكونوا أكبر من سن 18 عاماً ويتلقون إعانة الطلاب أو ما يُسمى بإعانة الطفل الموسعة.

تكون إعانة الإسكان منفعة أساسية، ويعني ذلك أن صندوق التأمينات العامة يحتسب الفائدة على أساس الدخل الذي نرى أنك ستحصل عليه خلال السنة الميلادية. ويتم تحديد إعانة الإسكان النهائية بأثر رجعي، وذلك عندما يتم تحديد ضريبة الدخل للسنة التي تحصل على الإعانة خلالها.

إذا كان لديك دخل أقل من المتوقع، يحق لك أن تتلقى دفعة إضافية في وقت لاحق. ولكن، إذا كان دخلك أعلى من المتوقع، فقد تضطر إلى رد المال. لذلك من المهم أن تصرح بالدخل الصحيح في أقرب وقت ممكن حتى لا تخاطر برد مبلغ كبير في وقت لاحق.

يمكنك العثور على استمارات طلب إعانة الإسكان على موقع صندوق التأمينات العامة: www.forsakringskassan.se

قرض المعدات المنزلية

إذا كنت قد وصلت إلى السويد كلاجئ وكنت تتمتع بتغطية برنامج استقبال اللاجئين أو قانون المؤسسة، فيمكنك اقتراض المال من هيئة CSN (اللجنة المركزية للمنح الطلابية) لشراء المواد لمنزلك، مثل الأثاث وأدوات المطبخ. اقرأ المزيد على www.csn.se/hemutrustningslan



البيئة، لا تصب المواد الكيميائية في الحوض واستخدم كمية صغيرة فقط من المنظفات عند غسل الملابس. حيث يساعد ذلك على حماية البيئة والمياه النظيفة من المواد الكيميائية السامة.

يجب سكب الشحوم مثل زيت الطهي في زجاجة الحليب أو البلاستيك الكرتون ثم تركها في النفايات في غرفة التخلص من النفايات أو حاوية النفايات الخضراء الخاصة بك. أما الشحوم التي يتم التخلص منها في البالوعة فيمكن أن يؤدي إلى حدوث الانسداد.

ويمكن مسح الشحوم من المقالي والطبخ بلفة المطبخ ثم وضعها في كيس من الورق لفضلات الطعام. وتقوم البلدية بعد ذلك بتحويلها إلى غاز حيوي صديق للبيئة لاستخدامه في السيارات والحافلات.

تستطيع استخدام صندوق الطرد لصرف البول والبراز وورق التواليت في المراض، ولكن لا شيء آخر. إذا تم التخلص من المناشف الورقية، ولفة المطبخ، والمناديل المبللة، ولفات القطن والصوف، والحفاضات أو الفوط الصحية في المراض وأنايب الصرف فسوف تتعرض إلى الانسداد. وقد يؤدي ذلك إلى حدوث فيضانات في منزلك.

العمل وتشغيل نشاط تجاري

اقرأ المزيد على موقع Arbetsförmedlingen (خدمة التوظيف العام السويدية) في: www.arbetsformedlingen.se. يمكنك أيضاً العثور على المعلومات بلغات مختلفة.

الوظائف الفورية في (instegsjobb)

الوظيفة الفورية هي فرصة للناس الذين وصلوا مؤخراً إلى السويد لتعلم اللغة بمزيد من السرعة. إذا كنت قد تلقيت تصريح إقامة دائمة خلال 36 شهراً الماضية، يمكنك الحصول على وظيفة فورية في طريق Arbetsförmedlingen (خدمة التوظيف العام السويدية).

وظائف البداية الجديدة (nystartsjobb)

إذا كنت عاطلاً عن العمل لفترة طويلة أو وصلت مؤخراً في السويد، فإنه يمكن لصاحب العمل الحصول على مكافأة مالية لتوظيفك. وهذا النوع من الأجر يسمى وظيفة بداية جديدة أو خاصة بداية جديدة خاصة.

إذا وصلت إلى سن 21-26 سنة خلال العام فيمكنك الحصول على وظيفة بداية جديدة إذا كنت عاطلاً عن العمل لمدة ستة

هناك العديد من الطرق لأداء العمل. سوف تجد أدناه أهم المعلومات التي تحتاج إلى معرفتها لإيجاد وظيفة، وبدء نشاط تجاري وما يجب عليك القيام به إذا كنت بلا عمل أو فقدت عملك.

قم بزيارة خدمة التوظيف العامة السويدية (Arbetsförmedlingen)

من أجل دخول سوق العمل والاشتراك كجزء من المجتمع السويدي في أقرب وقت ممكن، يجب عليك زيارة Arbetsförmedlingen (خدمة التوظيف العامة السويدية). مهمة Arbetsförmedlingen (خدمة التوظيف العامة السويدية) هي مساعدتك في مسار البحث عن عمل.

إذا كان عمرك ما بين 20 و 64 سنة (أو كنت في عمر 18-19 سنة من العمر وليس لديك أولياء أمور في السويد) وحصلت على تصريح إقامة دائمة بصفة لاجئ أو لأسباب شبيهة باللاجئين، فإنه يحق لك الحصول على دعم خاص بحيث يمكنك دخول سوق العمل في أقرب وقت ممكن. وينطبق ذلك أيضاً إذا كنت من الفئات العمرية نفسها، وجئت إلى السويد لأن لديك أحد أفراد الأسرة الذي حصل على تصريح إقامة دائمة بصفة لاجئ أو لأسباب شبيهة باللاجئين.





Arbetsförmedlingen (خدمة التوظيف العام السويدية). وهناك أيضاً شروط أخرى يجب الوفاء بها للحصول على المنفعة.

بدء نشاط تجاري

Växjö هي واحدة من البلديات الأكثر اتساعاً في السويد. ويكون بدء نشاطك التجاري الخاص بك في Växjö خيار جيد. ليس فقط لأن هناك مناخ عمل جيد هنا، ولكن أيضاً لأنه يمكنك الحصول على دعم للقيام بذلك. في مكتب التجارة والصناعة التابع لبلدية Växjö، يتمتع الموظفون بمعرفة موسعة للغاية وبالعديد من المعارف والاتصالات الذين يمكنهم أن يجعلوا الأمور أسهل بالنسبة لك لتنفيذ خططك. ولجعل الأمور أسهل، يمكنك أيضاً الحصول على المساعدة من دليل الأعمال. الاتصال بمكتب التجارة والصناعة في بلدية Växjö للحصول على مزيد من المعلومات. إما أن تتصل برقم 0470 410 00 أو قم بزيارة موقع www.vaxjo.se/Naringsliv

يمكن الجهات الفاعلة الأخرى أن تساعد أيضاً إذا كنت ترغب في بدء نشاط تجاري، مثل:

- ALMI Företagspartner Kronoberg
- Coompanion Kronoberg
- مركز ريادة الأعمال Macken (ويقدم خدمات مثل دورة ريادة الأعمال لمدة 20 أسبوعاً باللغة السويدية المبسطة).

أشهر على الأقل خلال الأشهر التسعة الماضية. وإذا كنت تنتمي إلى أي فئة عمرية أخرى، فيجب أن يكون عاطلاً عن العمل لمدة 12 شهراً على الأقل.

منحة النشاط

منحة النشاط هي أموال تتلقاها عند المشاركة في برنامج سوق العمل. يساعدك موقع Arbetsförmedlingen (خدمة التوظيف العام السويدية) على إيجاد مكان لك في البرنامج. عندما تحصل على مكان، فإن صندوق التأمينات العامة يدفع لك المال.

البطالة

إذا كنت أو أصبحت عاطلاً عن العمل، فمن المهم أن تسجل بياناتك لدى Arbetsförmedlingen (خدمة التوظيف العام السويدية) في أقرب وقت ممكن. وسوف تصبح بياناتك ظاهرة لأرباب العمل الباحثين عن الموظفين ويمكن مقارنة بياناتك بالوظائف المتاحة.

عندما تقوم بالتسجيل وتحضر الاجتماع الأول لك مع Arbetsförmedlingen (خدمة التوظيف العام السويدية)، فإنك تبدأ في البحث عن عمل. يمكن لهيئة Arbetsförmedlingen (خدمة التوظيف العام السويدية) أن تعطي لك الدعم والمشورة في مشوار البحث، مثل دورات البحث عن عمل على شبكة الانترنت، وأداء الأنشطة في مكاتبهم، وتلقي النصائح والمشورة على موقعهم على الإنترنت.

صندوق التأمين ضد البطالة

عندما كنت عاطلاً عن العمل، يمكنك الحصول على دعم مالي من على بعد القصة أو صندوق التأمين ضد البطالة للتقدم بطلب للحصول على هذه المنفعة، يجب أن تكون مسجلاً في

الرعاية الصحية والعناية بالأسنان والحمل

معلومات هامة حول الرعاية الصحية

اتصال النجدة (SOS) - على رقم 112
اتصل برقم 112 إذا كانت حياة أحد الأشخاص في خطر
وتحتاج إلى مساعدة عاجلة.

أسئلة حول المشورة - على رقم 1177
اتصل برقم 1177 إذا كنت أنت أو شخص آخر مريضاً وتريد
أن تسأل ممرضة للحصول على المشورة. يمكنك أيضاً الحصول
على المشورة حول مكان الحصول على الرعاية الصحية. يمكنك
الاتصال برقم 1177 على مدار 24 ساعة في اليوم. تتحدث
الممرضة باللغة السويدية وعادة ما تتحدث بالإنجليزية أيضاً.

المراكز الصحية
عندما تكون مريضاً أو لديك أي أعراض يمكنك دائماً الحصول
على الرعاية الصحية في مركز صحي. كل ما عليك الاتصال
بمركز الصحي وحجز موعد. تكون المراكز الصحية مفتوحة
خلال أوقات النهار في أيام الأسبوع.

إذا كان لديك تصريح إقامة دائمة وكنت مسجلاً في السويد
(أي إذا كان لديك رقم تعريف شخصي) يحق لك الحصول على
الرعاية الصحية تماماً مثل جميع السكان الآخرين في مقاطعة
Kronoberg. على موقع www.1177.se الإلكتروني، يمكنك
العثور على مزيد من المعلومات حول الرعاية الصحية السويدية.

يحق لطالبي اللجوء من الأطفال، والأطفال الذين لا يحملون
أوراقاً رسمية و "الأطفال المخفيين" الحصول على الرعاية
الصحية مثلهم مثل جميع المقيمين من الأطفال الآخرين في
مقاطعة Kronoberg. يحق البالغين الذين يلتصقون الحصول
على الرعاية الصحية الحرجة والرعاية التي لا يمكنها أن تنتظر،
والنصيحة بشأن وسائل منع الحمل، وتقديم المشورة
والإجهاض، ورعاية الأمومة. في بعض الحالات سوف تدفع
رسوماً أقل للمريض إذا قدمت بطاقة LMA الخاصة بك عند
زيارة أحد مقدمي الرعاية الصحية. كما أنك ستدفع رسوماً أقل
بالنسبة لغالبية الأدوية التي تشتريها بوصفة طبية من الطبيب
إذا قمت بتقديم بطاقة LMA الخاصة بك في الصيدلية.



قسم الطوارئ

أذهب إلى قسم الطوارئ في Centrallasarettet (المستشفى الرئيسي في Växjö) إذا كنت أنت أو شخص آخر في حالة مرضية خطيرة جداً أو كانت لديك جروح خطيرة وتحتاج إلى مساعدة سريعة. قسم الطوارئ مفتوح طوال اليوم، وكل يوم.

الرعاية النفسية

إذا كنت تشعر بتوسع ذهني (نفسي)، يمكنك دائماً الحصول على مساعدة. يمكنك الاتصال دائماً برقم 1177 للحصول على المشورة والدعم.

شراء الأدوية واستلامها

يمكنك شراء الدواء في Apoteket. وهناك بعض الأدوية التي يمكن شراؤها بدون وصفة طبية. ولكن هناك أدوية أخرى لا يمكن شراؤها إلا إذا كان لديك وصفة طبية من الطبيب أو طبيب الأسنان.

العناية بالأسنان

يمكن تقديم خدمات العناية بالأسنان من خلال خدمة طب الأسنان العامة في Region Kronoberg أو من خلال طبيب أسنانك الخاص.

إذا كنت من طالبي اللجوء في السويد فمن حَقك الحصول على رعاية الأسنان في حالات الطوارئ. وعادة ما تحصل على الرعاية من خدمات الأسنان العامة، ويعود الأمر إلى طبيب الأسنان الذي يقرر ما إذا كانت الأعراض لديك حادة. طالبو اللجوء من الأطفال والشباب دون سن 18 عاماً يتلقون العناية بالأسنان تماماً مثل غيرهم من الأطفال والشباب في السويد؛ وبعبارة أخرى، دون الحاجة لدفع ثمنها. ولكن يجب أن يدفع طالبو اللجوء من الكبار تكاليف رعاية الأسنان الطارئة التي يحصلون عليها من طبيب أسنان أو أخصائي صحة الأسنان.

رعاية ما قبل الولادة

أثناء الحمل، يمكن للزوجين زيارة عيادة ما قبل الولادة. ويمكن للوالدين أن يجتمعا فيها بانتظام مع القابلة (أخصائية الولادة) التي ستتحقق من حالة الطفل والأم. وتكون هذه الزيارة مجانية وطوعية.

عيادة صحة الطفل

يجب على جميع الأطفال حتى سن 6 سنوات الاتصال بعيادة صحة الطفل. فهذا هو المكان الذي يتم فيه إجراء الفحوصات الطبية للطفل وتقديم التطعيمات له. ويمكنك أيضاً الحصول على المشورة بشأن نمو طفلك.

المرجمون الفوريون

عندما تطلب الرعاية الصحية، يمكنك الحصول على مساعدة من مترجم إذا كنت لا تتكلم اللغة السويدية. سوف يساعدك العاملون في الرعاية الصحية في المستشفى أو مركز الرعاية الصحية في حجز موعد مع مترجم فوري (شفهي). أخبر موظفي الرعاية الصحية أنك تحتاج إلى مترجم عند حجز زيارتك. وتكون خدمة المترجم مجانية.

رعاية المسنين

عندما تكبر، يمكنك الحصول على المساعدة من البلدية لمباشرة الأمور العملية. في السويد هناك قانون يقول إن من حق كبار السن أو الأشخاص ذوي الإعاقة الحصول على الدعم والمساعدة في الأشياء التي لا يستطيعون القيام بها بأنفسهم. إذا كان لديك تصريح إقامة دائمة، فلديك نفس الحقوق التي يتمتع بها المواطنون السويدي لتقديم طلب من أجل تلقي المساعدة من هذا النوع. اتصل بمركز الاتصال التابع للبلدية على رقم 0470 410 00 واطلب التحدث إلى مسؤول متابعة الحالة المختص بالمنطقة التي تعيش فيها. وسوف يتصل بك مسؤول متابعة الحالة، ويتولى النظر في الجوانب التي تحتاج إلى مساعدة في أداؤها. سوف تتلقى في وقت لاحق قراراً حول المساعدة التي ستلقاها.

إذا لم يكن لديك تصريح إقامة دائمة، ولكن بحاجة إلى مساعدة ودعم في التعايش فلديك الحق في تقديم طلب للحصول على المساعدة المنزلية. وبعد ذلك يتم فحص طلبك وفقاً لقسم آخر من قانون الخدمات الاجتماعية (Social Services Act).



الدعم والمنافع

لديك مشاكل متعلقة بالأطفال أو الشباب أو أولياء الأمور. يمكنك الاتصال برقم 0470 410 00 أو إرسال بريد إلكتروني إلى barn.familj@vaxjo.se. يمكنك أيضاً زيارة القسم على عنوان 3 Willans Park، بمدينة Växjö.

يمكن لبلدية Växjö أن توفر لك الدعم والمساعدة إذا كنت أنت أو شخص قريب منك يسرف في شرب الكحول أو يتناول المخدرات. يمكنك الاتصال أو إرسال بريد إلكتروني وطرح الأسئلة الخاصة بك. ويمكنك إخفاء اسمك تماماً. إذا كنت ترغب في تقديم طلب أو كنت تطلب المساعدة لنفسك أو لشخص آخر، يمكنك أيضاً الاتصال برقم 0470 410 00.

يحتاج الناس في بعض الأحيان إلى الدعم؛ على سبيل المثال إذا كان هناك شخص لديه شعور سيئ، أو كان ضحية جريمة، أو يحتاج إلى مساعدة في تدبير موارده المالية. تقوم بلدية Växjö وغيرها من السلطات والمنظمات بتقديم المساعدة في العديد من مراحل الحياة.

الدعم في المواقف الصعبة

في حالة النساء ضحايا العنف المنزلي، أو إذا كان شخص في العائلة بحالة سيئة، أو إذا كنت ضحية لجريمة، يمكن أن تحصل على مساعدة من بلدية Växjö. ستجد هنا Familje- Frid Kronoberg، حيث يمكنك مقابلة أشخاص متخصصين في مجال العنف الأسري. يخضع جميع الموظفين لضرورة الحفاظ على السرية وتكون الزيارة مجانية. اقرأ المزيد على موقع www.vaxjo.se/familjefrid ويمكن لإدارة رعاية الأطفال والشباب والعائلات في بلدية Växjö (Barn, ungdom och familj) مساعدتك إذا كان

أرقام هاتفية مفيدة للحصول على المساعدة والدعم

في بلدية Växjö هناك العديد من المنظمات والهيئات التي يمكن الاتصال بها إذا كنت بحاجة للدعم، أو بحاجة إلى مساعدة حادة، أو إذا كنت ببساطة بحاجة إلى التحدث مع أحد الأشخاص. إليك قائمة بالأرقام الهاتفية المفيدة.

اتصال النجدة (SOS) - على رقم 112

إذا كنت أنت أو شخص آخر في حالة طوارئ وتحتاج إلى مساعدة فورية من الشرطة أو الإسعاف أو الإطفاء أو خفر السواحل أو خدمة الإنقاذ الجبلية أو مركز معلومات السموم أو الطبيب المناوب أو خدمة الإنقاذ الجوي، فيجب أن تتصل دائماً برقم 112.

BRIS، خط مساعدة الأطفال 116 111

يمكن لجميع الأشخاص تحت سن 18 سنة أن يقوموا بالاتصال والتحدث إلى شخص بالغ حول أي شيء. وهذا الرقم مجاني ولن يتم عرض رقم هاتفك على هواتفهم.

BRIS، خط مساعدة الكبار - حول الأطفال 077 150 50 50

نرحب بالاتصال من جانب جميع البالغين دون الحاجة للكشف عن أسمائهم. يمكنك الاتصال حول أطفالك أو أطفال الآخرين والحصول على معلومات عن المكان الذي يمكنك أن تذهب إليه للحصول على مزيد من المساعدة.

Brottsofferjouren (خط المساعدة لضحايا الجريمة) 0470 456 94

Brottsofferjouren هي منظمة غير ربحية تعمل لضمان حصول جميع ضحايا الجريمة على الدعم الذي يحتاجونه. عنوان البريد الإلكتروني: info@vaxjo.boj.se

خط مساعدة النساء Kvinnofridslinjen على رقم 020 50 50 50

خط الدعم لضحايا التهديدات والعنف. إذا كنت من أقارب أو أصدقاء الضحية، فإننا نرحب باتصالك أيضاً. ستكون مكالمتك مجانية بغض النظر عن المكان الذي تعيش فيه. لن تظهر المكالمة على فاتورة الهاتف الخاص بك.

السفر والنقل

ركوب الدراجات والمشى

من المفروض أن يكون من السهل في بلدية Växjö أن تتمتع بالمشي أو ركوب الدراجة. هناك العديد من المسارات المخصصة للمشاة ويمكن للمشاة وراكبي الدراجات مشاركة تلك المساحات. يمكنك اختيار مسار المشاة وقيادة الدراجات إن أمكن بدلاً من استخدام الطرق المخصصة للسيارات والمركبات الأخرى. كما أن بلدية Växjö لديها خريطة مجانية لركوب الدراجات يمكنك أن تجدها في أماكن مثل مدخل مبنى البلدية وفي مكتبة المدينة. تمنحك خريطة قيادة الدراجات نصائح حول أماكن المشي وقيادة الدراجات وتساعدك على إيجاد طرق آمنة. يمكنك أيضاً قراءة المزيد حول قواعد ومعاني إشارات المرور المختلفة.

للمشاة

التزم بالمشي على مسار المشي أو الرصيف إن وُجد. إذا لم يكن هناك رصيف، يمكنك المشي على الجهة اليسرى من الطريق. استخدام المعابر إذا كانت موجودة وابتعد دائماً عنها بعناية قبل عبور الطريق. استخدام العاكسات في الظلام حتى تكون مرئياً لحركة المرور.

لراكبي الدراجات

التزم بقيادة الدراجة على مسار الدراجات إن وُجد. التزم بقيادة الدراجة على اليمين. إذا لم يكن هناك مسار للدراجات، فالتزم بقيادة الدراجة على يمين الطريق. وبعبارة أخرى، التزم بالسير في نفس جانب السيارات. إذا كان يجب عبور الطريق، فغالباً ما تكون هناك معابر خاصة لراكبي الدراجات. وهنا، يجب لقادة السيارات أن يفسحوا المجال لراكبي الدراجات. استخدم العاكسات على جسمك وعلى دراجتك في الظلام.

انتظار السيارات

عليك أن تسدد الرسوم لانتظار سيارتك في وسط Växjö. ينقسم مركز مدينة Växjö إلى منطقتين لوقوف السيارات: المنطقة 1 والمنطقة 2. وسوف تظهر علامة توضح المنطقة التي تتواجد فيها.

الانتظار في المنطقة 1 يكلف 18 كرونة سويدية للساعة:

أيام الأسبوع 09:00 – 18:00

أيام السبت 09:00 – 12:00

أيام الأحد: الانتظار مجاناً

في المنطقة 2 يكلف الانتظار 5 كرونات سويدية في الساعة

أو 30 كرونة سويدية للانتظار لمدة يوم:

أيام الأسبوع 09:00 – 18:00

أيام السبت: الانتظار مجاناً

أيام الأحد: الانتظار مجاناً

ويكون عليك سداد الرسوم بالقطع (العملات) النقدية أو بطاقة مصرفية في آلة التذاكر. قم بوضع تذكرة وقوف السيارات واضحة للعيان في الزجاج الأمامي للسيارة.

في بعض الأماكن التي لا توجد فيها علامات أو يكون هناك علامة "P" فقط، يكون الانتظار مجاناً. ولكن يمكنك الانتظار لمدة أقصاها 24 ساعة.

إذا تركت سيارتك في وضع الانتظار بشكل غير صحيح، فقد تضطر إلى دفع غرامة على وقوف السيارات. وإذا تركت سيارتك بالفعل بشكل غير صحيح في وضع الانتظار، فسيتم وضع تذكرة غرامة وقوف السيارات تحت ممسحة الزجاج الأمامي. سوف توضح التذكرة المبلغ المطلوب سداًه وكيفية الدفع.

ولا ينطبق وقوف السيارات غير صحيح على عدم سداد رسوم وقوف السيارات، أو وقوف السيارات على محطة للحافلات، أو مسارات المشاة ومسار الدراجات، أو إذا كنت واقفاً في مساحة مخصصة للمعاقين دون الحصول على تصريح مواقف ذوي الاحتياجات الخاصة.

وقوف السيارات لذوي الاحتياجات الخاصة

يمكنك تقديم طلب للحصول على تصريح وقوف سيارات ذوي الاحتياجات الخاصة إذا كان لديك صعوبة في التحرك لوحدك من سيارتك إلى المكان المقصود.

تقدم بطلب للحصول على تصريح من البلدية التي تم تسجيلك فيها لدى السجل المدني. يمكنك تقديم طلب للحصول على تصريح مواقف من خلال الخدمات الإلكترونية وتتوافر النماذج على www.vaxjo.se/invanare. يكون تصريح وقوف السيارات مخصصاً للاستخدام الشخصي فقط، ويمكن استخدامه فقط من جانب الشخص الذي يحمل رخصة السير.

الحصول على رخصة قيادة

لممارسة القيادة، سواء مع معلم خاص أو من خلال مدرسة قيادة، فإنك بحاجة إلى رخصة قيادة مؤقتة. وتظل رخصة القيادة المؤقتة سارية لمدة خمس سنوات. يمكنك إرسال طلبك للحصول على رخصة قيادة مؤقتة مع إقرار بالصحة وتقرير اختبار فحص العين إلى Transportstyrelsen (وكالة النقل السويدية).

لممارسة القيادة مع مرافق خاص، يجب أن يحمل المرافق لك في السيارة تصريح مشرف بدوره. ويتم اعتبار المشرف هو السائق أثناء ممارسة التمرين على القيادة ويكون مسؤولاً عن استيفاء الطالب لمتطلبات التمرين على القيادة. يجب ألا يقل عمر المشرف عن 24 عاماً وحاصلاً على رخصة قيادة. يجب أن يكون المشرف قد حمل رخصة قيادة لمدة 5 سنوات على الأقل من خلال السنوات العشر (10) الماضية، ويجب ألا يكون قد تم سحب رخصته لأكثر من 3 أشهر خلال السنوات الثلاثة (3) الماضية. ولا يجب أن يكون المشرف قد حصل على رخصة قيادة بالشروط المتعلقة بفحص الكحوليات (alcolock) خلال السنوات الثلاثة (3) الماضية.

كما أن عليك إجراء تدريبات نظرية وعملية. عندما تكون على استعداد لأداء اختبار نظري واختبار قيادة. وعند تتجاوز هذين الاختبارين، فسوف تحصل على رخصة القيادة الخاصة بك.

ويختار العديد من الناس أخذ دروس في القيادة مع مدرسة لتعليم القيادة والتي يمكنها أيضاً تنظيم دورات عملية أخرى. يمكنك أيضاً اختيار أن تفعل كل شيء مع معلم خاص.

رخصة القيادة الأجنبية الخاصة بك

إذا كان لديك رخصة قيادة صدرت في بلد آخر، في بعض الحالات، فإنها تظل أيضاً صالحة في السويد.

ولا تكون رخصة القيادة الأجنبية التي صدرت في بلد خارج المنطقة الاقتصادية الأوروبية (EEA) صالحة في السويد إذا مضى عام على تسجيلك في السجل المدني هنا لأكثر من عام. وحتى يتم تسجيلك في السجل المدني في السويد، فلا يوجد سقف زمني لطول المدة التي يمكنك أن تتمتع خلالها بالقيادة في البلاد.

إذا كان لديك رخصة قيادة أجنبية صادرة في دولة داخل المنطقة الاقتصادية الأوروبية (EEA)، فيمكنك الاستمرار في الدفع طالما كانت رخصة القيادة سارية المفعول. على موقع www.korkortsportalen.se يمكنك العثور على مزيد من المعلومات.

القطارات

تقع محطة Växjö ومركز السفر في وسط المدينة. يمكنك هنا السفر بالقطار - سواء على خط السفر من الساحل إلى الساحل بين Kalmar و Gothenburg أو Karlskrona و Malmö على الخطوط الرئيسية الجنوبية المتجهة جنوباً إلى Stockholm (ومن ثم التوجه من هناك إلى Copenhagen) أو الشمال إلى Stockholm.

يمكنك حجز الرحلات ومعرفة مواعيد القطارات على www.sj.se يمكنك أيضاً العثور على معلومات على موقع Länstrafiken الإلكتروني في www.lanstrafikenkron.se حول عدد من خطوط السكك الحديدية وكيف يمكن الجمع بين الحافلات والقطارات.

الحافلة

السفر بالحافلة هو بديل صديق للبيئة عند السفر في جميع أنحاء Växjö أو لمسافات أطول. وتكون Länstrafiken Kronoberg مسؤولة عن النقل بالحافلات في بلدية Växjö وفي مقاطعة Kronoberg.

إذا كنت تسافر بالحافلة تذكر أن عليك دفع مبلغ 20 كرونة سويدية سعر تذكرة السفر الخاصة بك إذا كنت تدفع نقداً. لتجنب هذه التكلفة الإضافية، يمكنك دفع ثمن تذاكر استخدام:

- البطاقات المصرفية (فيزا / ماستركارد) على الحافلة
- رصيدك الموجود على Reskortet على متن الحافلة
- تذكرة جوال تقوم بشرائها قبل الصعود على متن الحافلة

يمكنك أيضاً شراء تذاكر للسفر من أي من منافذ البيع في Länstrafiken.

على موقع www.lanstrafikenkron.se يمكنك التخطيط لرحلتك ومعرفة الأسعار للرحلات المختلفة.

الطائرة

يبعد مطار Småland قليلاً عن وسط Växjö، بالقرب Öjaby. من هنا يمكنك أن تسافر جواً داخل البلاد وخارجها على رحلات منتظمة أو طيران خصوصي (charter).

يستغرق الوصول إلى المطار حوالي 15 دقيقة بالسيارة أو 25 دقيقة بالحافلة من وسط Växjö.

ويقوم الكثير من الناس الذين يعيشون في بلدية Växjö والذين يريدون القيام برحلات إلى الخارج أيضاً استخدام المطارات الأخرى، مثل أرلاندا (ستوكهولم)، أو Sturup (مالمو)، أو Landvetter (غوتنبرغ) أو مطار كوبنهاغن.

الأنشطة

عند زيارة معرض فنون Växjö، يمكنك أن ترى مجموعة من المعارض للفنانين السويديين والأجانب. ويكون الدخول إلى المعرض الفني مجاناً.

وتقدم ساحة Araby Park Arena الأنشطة الثقافية والرياضية مجاناً.

اقرأ المزيد حول الفعاليات في
www.vaxjo.se/evenemangstips

الأنشطة الرياضية والترفيهية
هناك العديد من الملاعب الرياضية المتاحة مجاناً لاستخدامها، على سبيل المثال قرب ساحة Araby Park Arena وبالقرب من حمامات السباحة. إذا كنت تريد أن تجرب غيرها من الألعاب الرياضية مثل ركوب الخيل وكرة القدم وهوكي الجليد الخ، فعليك بالاتصال بالجمعيات. يمكنك أن ترى قائمة الجمعيات على موقع www.vaxjo.se/foreningsregister

هناك العديد من الأنشطة الثقافية والرياضية في Växjö. بعض هذه الأنشطة تكون مجانية وبعضها يكلف المال. وتنظم بلدية Växjö الأنشطة المجانية. وتشمل هذه الخدمات الحفلات، ومسرح الطفل، ومجموعة متنوعة من الأنشطة الرياضية.

وهناك العديد من الجمعيات من الأنشطة التي يمكنك أن تشارك فيها إذا كنت تدفع رسوم وعضواً في الجمعية. يمكنك العثور على مزيد من المعلومات على www.vaxjo.se/upplevaochgora

الثقافة

هناك الكثير من الأنشطة الثقافية لجميع الأذواق في Växjö. ولا يتكلف الكثير من المال لمشاهدة الأنشطة الثقافية أو الاستماع إليها أو ابتكارها.

في مكتبة Växjö، يمكنك استعارة الكتب والمجلات والأقراص المدمجة وأقراص الفيديو الرقمية. يمكنك أيضاً قراءة الصحف من العديد من البلدان المختلفة في قاعدة بيانات. ويكون كل شيء في المكتبة مجاناً.





السوق

في يومي الأربعاء والسبت يكون هناك سوق في الميدان الكبير في منطقة Stortorget بمدينة Växjö. إذا كنت ترغب في الحصول على كشك بالسوق، فإنك بحاجة إلى تصريح من بلدية Växjö. اتصل بمركز الاتصال البلدية على رقم 00 410 0470. هناك أيضًا الكثير من المحلات التجارية المستعملة في Växjö وحولها حيث يمكنك شراء وبيع الأشياء.

التمرّن على اللغة السويدية التي تعلمتها

هناك العديد من الفرص لممارسة اللغة السويدية التي تعلمتها في Växjö. وتشمل هذه الأماكن المكتبة والصليب الأحمر، وهي مؤسسات لديها مقاهي حرة لممارسة اللغة. يمكنك العثور على معلومات حول تدريس اللغة، على سبيل المثال ما يلي: www.vaxjo.se/nyisverige و bibliotek.vaxjo.se

اقرأ المزيد حول الملاعب الرياضية والملاعب في www.vaxjo.se/spontanidrottochlek

في Växjö وحولها، هناك العديد من المساحات الخضراء الكبيرة للأنشطة الترفيهية. على سبيل المثال، يمكنك هنا ممارسة الرياضة والجري الخفيف والتسلق والتخييم والشواء. يمكن للجميع استخدام هذه المناطق، ولكن البعض منها لديه قواعد خاصة حول ما يمكن وما لا يمكن القيام به. اقرأ المزيد حول الأنشطة الترفيهية على www.vaxjo.se/friluftsliv

تأسيس جمعية

تسمح الجمعية للناس ذوي نفس الاهتمامات بأن يجتمعوا معًا ويقوموا بمباشرة الأنشطة معًا. على سبيل المثال، يمكنك العمل من خلال جمعية لممارسة الرياضة أو الغناء في فرقة موسيقية. يمكنك أن تبدأ جمعية جديدة أو يمكنك الانضمام إلى جمعية قائمة. يمكنك البحث عن الجمعيات على موقع www.vaxjo.se/foreningsregister

Växjö
kommun



Europas grönaste stad