

# Utbildningsförvaltningens internbudget 2017

med verksamhetsplan för  
2018-2019





4	1.	<b>Ordförandes inledning – En skola för framtiden</b>
5	2.	<b>Omvärldsanalys</b>
6	3.	<b>Växjö kommuns utgångspunkter</b>
	3.1	Vision och verksamhetsidé
7	4.	<b>Nämndens uppdrag, styrning och uppföljning</b>
9	5.	<b>Mål och strategier</b>
10	5.1	Målområde – Barn och utbildning – kunskap för kreativitet och utveckling
10	5.1.1	Trygghet och trivsel
11	5.1.2	Stöd och stimulans
12	5.1.3	Utveckla förmågor så långt som möjligt
13	5.1.4	Kreativitet, engagemang och nyfikenhet
13	5.1.5	Fördjupat och dokumenterat analysarbete
14	5.2	Målområde – Uppleva och göra
14	5.2.1	Fritidsgårdsverksamhet
14	5.2.2	Kulturskolan
15	5.3	Målområde – Trygghet och säkerhet
15	5.3.1	Trygghet och säkerhet
16	5.4	Målområde – Miljö, energi och trafik
16	5.4.1	Minskning av kemikalier och fossila bränslen
17	5.5	Målområde – Växjö kommun som arbetsgivare
17	5.5.1	Kompetensförsörjning
18	5.5.2	Hållbart arbetsliv
19	5.6	Målområde - Ekonomi och effektivitet
19	5.6.1	Budget inom tilldelad ram
20	5.6.2	Effektivitet
20	5.6.3	Driftredovisning, mkr
20	5.6.4	Investeringsredovisning, mkr
21	5.6.5	Resurstillskott demografi
22	5.6.6	Större investeringar
22	5.6.7	Budgetanpassningar
22	5.6.8	Fördelning av resurstillskott och socioekonomisk ersättning
23	5.6.9	Ekonomistyrningsprinciper
23	5.6.10	Budgetproposition – statsbidrag
24	6.	<b>Bilagor</b>
24	Bilaga 1.	Utbildningsnämndens interna kontrollplan för 2017
25	Bilaga 2.	Övergripande intern kontrollplan för 2017
26	Bilaga 3.	Övergripande intern kontrollplan ekonomiska transaktioner 2017

## Centrala begrepp i dokumentet

Där det skrivs ...

... alla nivåer menas huvudman, skolledare, arbetslag, pedagoger

... verksamheter menas förskola, förskoleklass, fritidshem, grundskola och grundsärskola, gymnasieskola och gymnasiesärskola, pedagogisk omsorg, kulturskola och fritidsgård

... medarbetare menas alla medarbetare oavsett befattning, om inte annat anges

... skolledare menas förskolechefer och rektorer

... lärare menas lärare i alla verksamhetsformer

... barn och elever menas nämndens alla verksamheter.

... barn menas förskola, pedagogisk omsorg

... elever eller skola menas förskoleklass, fritidshem, grundskola, grundsärskola, gymnasieskola och gymnasiesärskola

# 1. Ordförandes inledning

## En skola för framtiden

**V**äxjö kommuns skolor består av fantastisk personal och unika elever. Utbildningsnämnden vill ge dem de förutsättningar de förtjänar, den bästa skolan med en modern kunskapsutveckling. Vi gör många bra saker men ställs även inför fortsatta utmaningar. Utbildningsnämnden vill därför fokusera på rekryteringsprocessen av fler utbildade lärare, administrativ avlastning för att personalen ska få mer tid tillsammans med eleverna, samt höja elevernas resultat genom ett paket med olika åtgärder. I utbildningsnämndens internbudget för 2017 föreslår vi därför ett tydligt fokus på tre områden.

Vi vill förbättra kompetensförsörjning och skapa förutsättningar för ett hållbart arbetsliv, genom att anställa fler utbildade och kompetenta lärare i alla kategorier. Växjö kommun ska vara en attraktiv skolkommun med fokus på evidensbaserad skolutveckling. Alla nyanställda lärare ska känna sig välkomna och få tillgång till en fördjupad introduktion. Befintlig personal bör erbjuda

fler kompetenshöjande insatser som ger möjlighet till personlig utveckling.

Utbildningsnämnden vill även aktivt arbeta för att avlasta lärare administrativt genom att se över tidsanvändningen så att de dels får en bättre arbetsmiljö och dels kan vara mer med barnen och eleverna. När lärare får mer tid åt eleverna, får de bättre förutsättningar att se varje elevs behov. Men det är bara början, utbildningsnämnden vill genomföra flertalet åtgärder för att höja elevernas resultat. Satsningarna för 2017 innebär ett avstamp för att Växjö skolor ska bli mer anpassade till samhällets IT-utveckling. Vi genomför successivt en digitalisering av lärprocessen och ser till att alla barn och elever får en likvärdig utbildning. Det kommer innebära administrativa lättnader för skolledare och lärare, samt ge elever och vårdnadshavare bättre möjligheter till att följa kunskapsutvecklingen.

Trygghet, trivsel, säkerhet och studiero är förutsättningar för barns och elevers utveckling och kunskapsinhämtning. Det ska

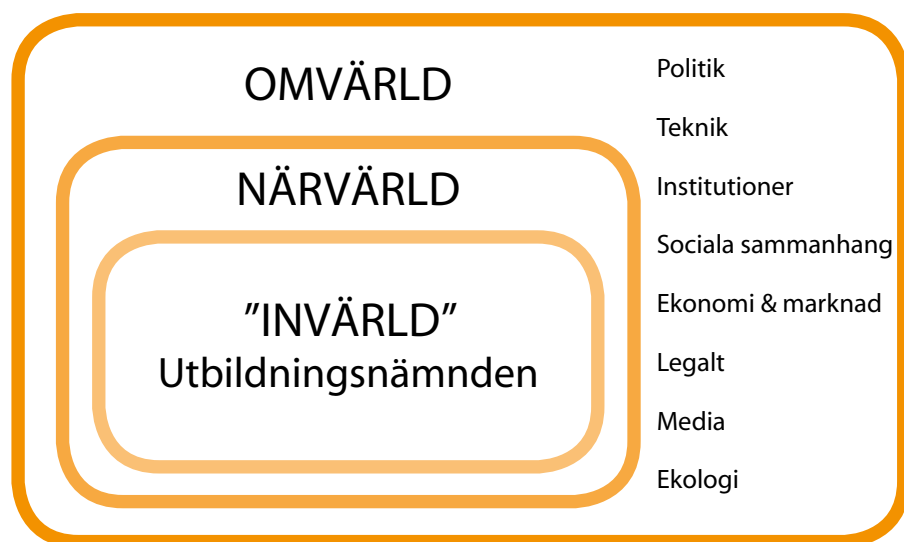
främjas genom att alla verksamheter är välkomnande och har ett aktivt värdegrundsarbete där alla barn, elever och medarbetare tar ett gemensamt ansvar. Vi vill stärka en trygg skolmiljö på våra skolor och förskolor genom fortsatta åtgärder för ökad trygghet och säkerhet. Viktiga insatser i trygghetsarbetet är att ge personalen kompetensutveckling för att kunna hantera svåra situationer, samt att fortsätta satsningen på att utveckla barn- och elevhälsan. Utbildningsnämnden vill även ha ett fortsatt fokus på tidiga insatser för att ge rätt stöd och stimulans i tidigt skede. Det bidrar till bättre förutsättningar att nå en hög målpuppfyllelse för varje enskild elev.

Vår fasta övertygelse är att Växjö kommuns skolor ska vara attraktiva att söka sig till både som lärare och elev. Vi ska ha en forsknings- och utvecklingsavdelning som genererar nytt kunskapsunderlag till skolverksamheten och bidrar till dess utveckling. I Växjö ska resultaten visa varje enskild elevs framgång. Det är nu vi lägger grunden och bygger ett starkt Växjö för framtiden.





## 2. Omvärldsanalys



Källa: Kairos Future, omvärldsanalys och framtidsstrategi

Omvärldsanalys handlar om att tydliggöra och analysera möjliga förändringar i omvärlden och på så sätt skapa förståelse och handlingsberedskap för att ta strategiska beslut i kommunen. Modellen ovan är ett sätt att tydliggöra de olika nivåerna i vår omvärld. Invärlden är den egna organisationen som utbildningsnämnden påverkar och kontrollerar. Närvärlden omfattar den värld vi verkar i och indirekt kan påverka, i vårt fall Växjö kommun som geografiskt område med invånare, företag och verksamheter samt regionen i stort. Omvärlden kan man som enskild organisation inte påverka, men den påverkar oss.

Identifierade utmaningar för det svenska skolsystemet är bland annat behov av att stärka likvärdighet, tydliggöra ansvar, stärka de professionellt verksamma samt samling kring en långsiktig skolpolitik (OECD:s rapport, 2015). Skolkommisionen har ett uppdrag att till 2017 ha tagit fram nationella målsättningar gällande höjda kunskapsresultat, förbättrad kvalitet i undervisningen och en ökad likvärdighet i skolan. Dessa målsättningar kan väntas ge stor genomslagskraft i svensk skola och för utbildningsnämnden. I delbetänkandet våren 2016 föreslår kommissionen en starkare statlig styrning av skolans finansiering på kommunnivå för att kompensera skillnader i elevunderlagets sammansättning. För att bryta skolsegregationen föreslås obligatoriska skolval samt att huvudman och rektor

ska verka för att skolenheter och klasser har en så bred social sammansättning av elever som möjligt. Statligt stöd bör ges på regional nivå i nära samverkan med lärosätena inom områden som systematiskt kvalitetsarbete, regional kompetensförsörjning, stöd till skolutveckling samt erfarenhetsutbyte. Riktade insatser snarare än riktade statsbidrag förordas vilket ligger väl i linje med resultatet av den metaanalys som Linnéuniversitetets Håkansson/Sundberg (2016) genomfört kring utmärkt skolutveckling. Riktade insatser via Skolverket innebär att insatserna utgår från kommunens eller enhetens nulägesanalys och där identifierade behov.

Kompetensförsörjning har för Växjö kommun, liksom i riket, högsta prioritet. Rekryteringsbehoven av personal kommer att vara omfattande till följd av ökat barn- och elevantal och pensionsavgångar samtidigt som konkurrensen om personalen kommer att vara stor. Att vara en attraktiv arbetsgivare och skapa en attraktiv arbetsmiljö kommer bli allt viktigare i konkurrensen om kompetenserna i framtiden. Skolkommisionen förordar införande av professionsprogram för lärare och rektorer med kvalifikationsnivåer som ger tydliga utvecklingssteg och karriärmöjligheter för lärare. Systematisk kompetensutveckling och fortbildning under hela yrkeslivet föreslås också för att stärka professionen och dess autonomi.

Enligt kommunens befolkningsprognos ökar antalet barn i förskolan och skolan i Växjö kommun under den kommande perioden. I slutet av 2015 och första kvartalet 2016 välkomnades ett stort antal nyanlända barn och elever i våra verksamheter. Till följd av europeiska och nationella beslut om restriktioner för asylsökandes möjligheter att ta sig fram genom Europa har prognosen på antalet nyanlända barn och elever förändrats och är svår att beräkna. Detta sammantaget kommer att ställa höga krav på planering av verksamheterna och de resursbehov i form av personal och lokaler som följer.

Barn och elever med kort tid i Sverige behöver ha de bästa förutsättningarna för att inkluderas, tillägna sig svenska språket och kunna fortsätta sin kunskapsutveckling utan att tappa fart. För elever som kommer till Sverige sent i sin skolgång är möjligheterna att nå måluppfyllelse extra utmanande. En utredning är tillsatt av regeringen för att under 2017 ta fram förslag på hur eleverna kan ges bättre förutsättningar att uppnå behörighet till gymnasieskolans nationella program.

Våra barn och ungdomar möter ett samhälle med stor mångfald och med allt fler valmöjligheter. Betydelsen av att skolan är den plats där alla elever möts, leker och lär tillsammans blir allt större på grund av den ökande polariseringen i ett samhälle med olika socioekonomiska förutsättningar. Nytt och innovativt tänkande behövs för att möta våra barn, elever och ungdomar, för att stimulera alla till lust för lärande. It-teknikens utveckling fortsätter och sociala medier spelar en stor roll i våra liv. Det gäller att anpassa utbildningen till nutiden där the 21st Century Learning Skills som kritiskt tänkande, problemlösning, kreativitet och innovation, kommunikation och samarbete är förmågor att stimulera och utveckla inom våra verksamheter.

## 3. Växjö kommuns utgångspunkter

Växjö ska vara en välkomnande kommun som ger möjlighet för människor att förverkliga sina livsdrömmar. Det gäller såväl unga, vuxna, pensionärer, nya svenskar som studenter från när och fjärran.

Växjö ska vara en kommun där medborgare trivs och känner stolthet. En tillväxtregion med ett snabbt växande, högt rankat universitet och en stark entreprenörsanda som genomsyrar utbildningsväsendet och arbetsmarknaden skapar förutsättningar för detta.

Växjö växer och kommunen kommer att ha 90 000 invånare under 2017/2018. Vi

skapar förutsättningar för en dynamisk stad och för tillväxt i hela kommunen. Växjö ska vara en kommun med en långsiktig hållbar utveckling som söker medborgarnas engagemang för att bygga det goda samhället. Kommunens verksamhet ska präglas av effektivitet, servicekänsla och mångfald.

Växjö kommun är internationellt erkänd för sitt framgångsrika och innovativa miljöarbete. Varumärket Europas grönaste stad, skapar förväntningar i och utanför Växjö, detta ställer krav på att tydliga miljöhänsyn tas i politiska beslut och att Växjö är snabbare i omställningen till ett hållbart samhälle än andra platser i omvärlden.

Hållbar utveckling är ett övergripande och långsiktigt mål för Växjö kommun. Med hållbar utveckling menar vi en samhällsutveckling som tillgodoser dagens behov utan att äventyra kommande generationers möjligheter att tillgodose sina behov. Hållbar utveckling ska genomsyra alla mål och alla verksamheter i kommunen. Alla politiska beslut ska utformas på ett sätt som beaktar de ekonomiska, sociala och miljömässiga konsekvenserna i ett långsiktigt perspektiv. Alla fullmäktiges verksamhetsmål för god ekonomisk och ekologisk hållbar utveckling är mål för att Växjö kommun ska ha en hållbar utveckling socialt, ekonomiskt och ekologiskt.

### 3.1 Vision och verksamhetsidé

#### Vår vision är en hållbar utbildning för barn och elever från 1 till 20 år.

Vår verksamhetsidé är att utvecklas från nyfiken kreativ ettåring till kunnig engagerad 20-åring som är utrustad för ett vuxet liv, såväl i vidare studier, i yrkeslivet som i samhället i övrigt.

Vi bedriver därför en sammanhållen verksamhet för barn och elever med ett helhetsperspektiv från 1 till 20 år. Det ger en ökad måluppfyllelse för barn och elever i Växjö kommun, effektivare resursutnyttjande samt minskade kompensatoriska insatser tack vare ett systematiskt arbete med tidiga insatser.

Växjö kommuns barn och elever får en modern, kvalitativ och likvärdig utbildning så att de kan nå så långt som möjligt i sin utveckling som person och i sin kunskap. De får utveckla hela sin potential och sina talanger för att bli det som de drömmer om. Att nå optimal kunskapsutveckling är att nå så långt som möjligt utifrån just sina förutsättningar med rätt utmaningar, kunskap, stöd och hjälp i en trygg miljö.

Barn och elever i vår verksamhet ges möjlighet att nå höga resultat för att kunna välja den utbildningsväg och den karriärväg de vill inför framtiden. De avslutar sin utbildning hos oss med stort självförtroende och djup insikt om vilka kunskaper, förmågor och kompetenser de utvecklat för att bidra i utvecklingen av vårt samhälle i entreprenöriell och demokratisk anda.

En hållbar utbildning ger elever tilltro till sitt eget lärande och sin egen förmåga då de ställs inför kommande utmaningar i ett vuxet liv. Samsynen mellan verksamhetsformer för att skapa positiva övergångar gör att eleverna ständigt utvecklas från att de är 1 till att de är 20 år. Framgångsstrategier för ett hållbart lärande är en tydlig målgemenskap för hur vi når en hög måluppfyllelse, en värdegrund och kunskapssyn där alla ges samma möjligheter att lyckas oavsett bakgrund, en trygg och trivsamt arbetsmiljö, lärprocesser som bygger på forskning och beprövad erfarenhet samt ett kollegialt lärande i en professionell yrkeskår.

Det goda ledarskapet på alla nivåer är en avgörande faktor för att nå våra mål. Ett välutvecklat systematiskt kvalitetsarbete i en tydlig styrkedja ger kunskap om kvaliteten

på utbildningen. Beslut om åtgärder för utveckling och omprioriteringar av resurser görs utifrån grundliga analyser och skapar en effektiv organisation för det hållbara lärandet.

Omvärldsbevakning, framtidsspaning, nätverk såväl lokalt, nationellt som internationellt samt ett brett forskningsperspektiv, är självklara grunder för vår utveckling och flexibilitet utifrån förändringar i omvärlden. Vi är öppna mot omvärlden samt för en dialog med myndigheter, näringsliv och forsknings- och utvecklingscentra.

## 4. Nämndens uppdrag, styrning och uppföljning

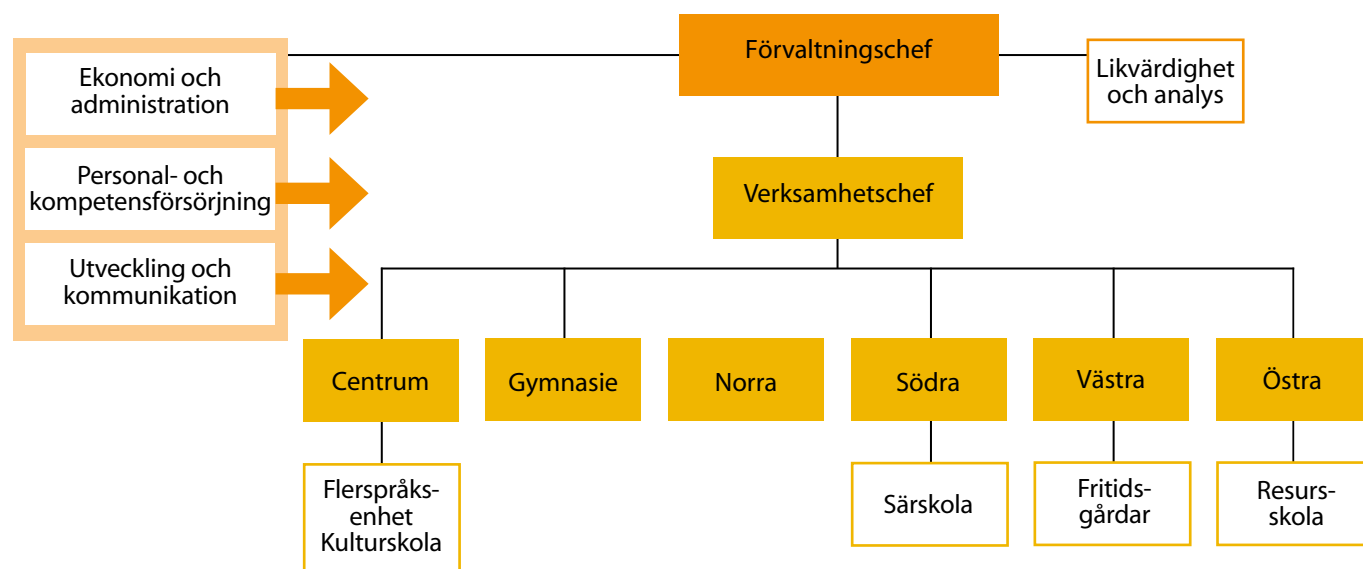
Utbildningsnämndens verksamhet omfattar de lagstadgade verksamheterna förskola, pedagogisk omsorg, förskoleklass, grundskola, grundsärskola, fritidshem, gymnasieskola samt gymnasiesärskola. Dessutom ingår Kulturskolan och fritidsgårdsverksamhet.

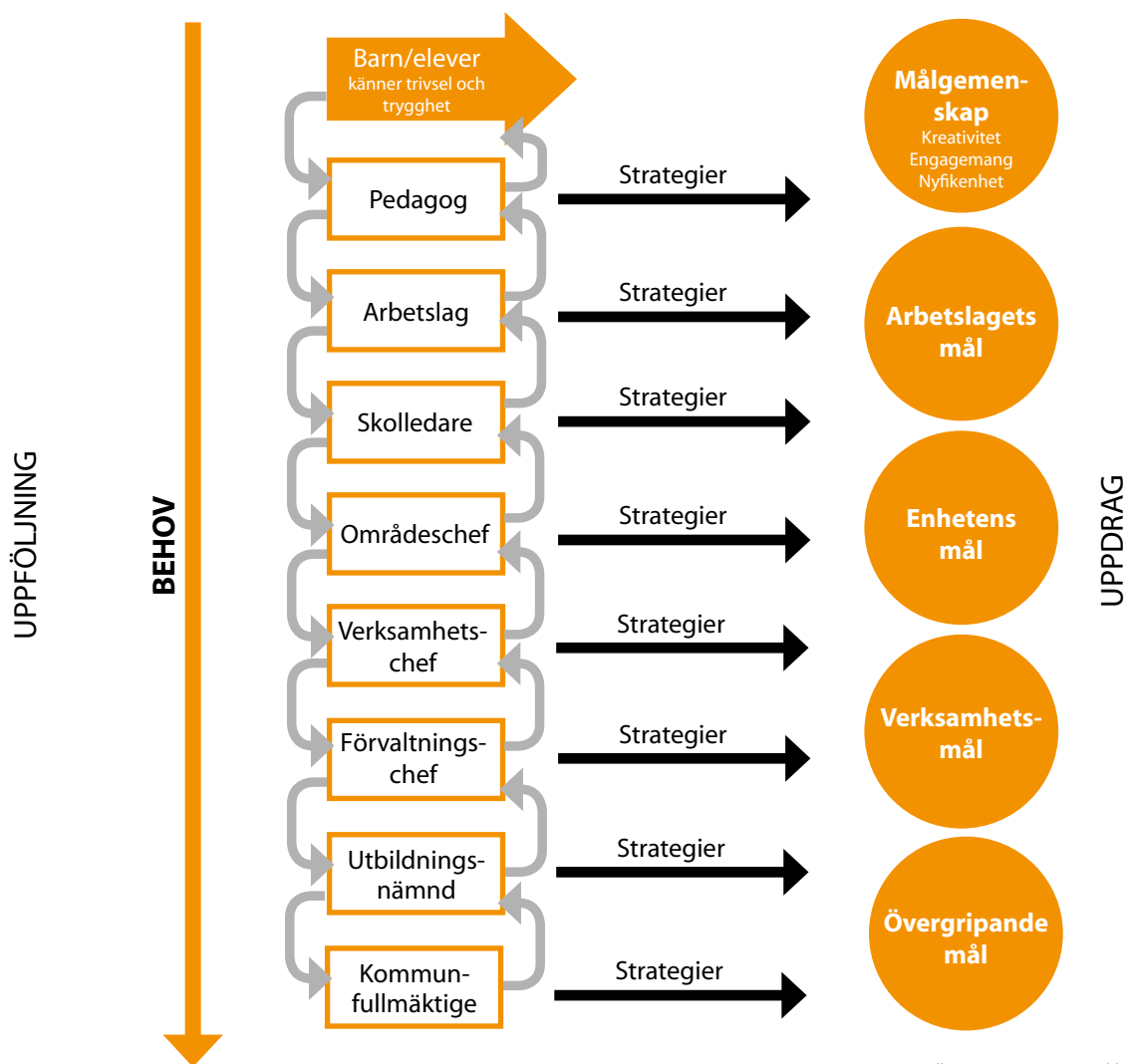
De fristående förskolorna och skolorna har egna huvudmän och styrelser. Den budget-

ram som utbildningsnämnden förfogar över omfattar kostnaderna för samtliga i Växjö kommun folkbokförda barns och elevers utbildning oavsett vilken förskola eller skola de väljer. Utifrån kollagen har nämnden ett ansvar att utöva tillsyn över fristående förskolor och fritidshem samt insyn i fristående skolor för att säkerställa alla barns och elevers rätt till likvärdig utbildning.

De kommunala förskolorna och grundskolorna är organiserade i fem områden och det finns ett sjätte område som omfattar gymnasieskolor. Arbetet inom varje område leds av en områdeschef. Katedralskolan drivs som en kommunal intraprenad.

### Utbildningsförvaltningens organisation 2017





Källa: Me University Utveckling AB

För att nämndens verksamheter ska fungera effektivt finns en tydlig ansvarsfördelning mellan politisk nivå och verksamhetsnivå. Den politiska nivån beskriver vad den vill uppnå och när i tiden detta ska vara genomfört. Den förklarar också varför och gör prioriteringar i ett långsiktigt perspektiv. Verksamhetsnivån tar fram beslutsunderlag, verkställer beslut och utför det operativa arbetet utifrån professionen baserad på forskning och beprövad erfarenhet.

Modellen ovan visar hur uppdrag och uppföljning styrs mellan de olika nivåerna i organisationen för planering, genomförande, uppföljning och utveckling av utbildningen mot de nationella och kommunala målen. Styrdokument, såväl

nationella som kommunala, har en direkt påverkan på skolledarna i deras roll som chefer för verksamheten. Utöver nationella och politiskt antagna styrdokument finns riktlinjer och regelverk som är beslutade av förvaltningschef till exempel för elevhälsa och nyanländas lärande.

Utbildningsnämndens verksamhetsstyrningsprocess bygger på kommunkoncernens årscykel för planering och uppföljning. Måluppfyllelsen för statliga och kommunala mål följs upp genom uppföljning och utvärdering. Genom att fortlöpande följa upp verksamheten i förhållande till uppsatta mål, andra kommuner, resurser etc. identifieras framgångar och utvecklingsområden som tillsammans med omvärldsanalys,

lägesbedömningar och risk- och väsentlighetsanalys ger underlag till förändring och utveckling av verksamheten.

Rektorer och förskolechefer ansvarar för att det finns strukturer och rutiner för ett systematiskt kvalitetsarbete på enhetsnivå och att lärare, förskollärare, övrig personal, barn, elever och vårdnadshavare medverkar i arbetet. För att kunna följa upp det systematiska kvalitetsarbetet ska det dokumenteras på alla nivåer.

Utbildningsnämndens bokslut sker genom en ekonomisk prognos från och med januari till och med april, delårsrapport augusti och årsrapport. Årsrapporten ligger till grund för kommunfullmäktiges årsredovisning.



## 5. Mål och strategier

Kommunfullmäktige beslutar om inriktningsmål och kommunfullmäktiges verksamhetsmål inom olika målområden. Utbildningsnämndens verksamhetsmål utgår från huvuduppdraget, som är att bedriva utbildning och omsorg enligt skollagen.

Utbildningsnämnden svarar upp mot kommunfullmäktiges mål och riktlinjer genom den struktur med sex målområden som förklaras av modellen. De sex målområdena täcker in hela utbildningsnämndens huvuduppdrag. Strategier för kommunfullmäktiges övriga målområden rymms inom dessa i syfte att skapa en målgemenskap. Samtliga målområden kommer att redovisas enligt mall och riktlinje för utbildningsnämndens delårs- och årsbokslut.

Modell för utbildningsnämndens målstruktur



## 5.1 Målområde – Barn och utbildning – kunskap för kreativitet och utveckling

### Inriktningsmål

- 1 Växjö ska stärka sin roll som utbildnings- och kunskapscentrum och ska arbeta för att nå en ledande nationell position med internationell utblick.
- 2 Barn och ungdomar ska ha goda levnadsvillkor. De ska ha rätt till en trygg uppväxt och personlig utveckling.

### Kommunfullmäktiges verksamhetsmål

- Andelen föräldrar i förskolan som upplever att verksamheten förbereder barnen på ett bra sätt för fortsatt utveckling och lärande ska vara minst 95 procent.
- Alla elever ska klara kunskapskraven i årskurs 3.
- Andelen elever som klarar kunskapskraven i årskurs 6 ska öka.
- Andelen elever som går ut grundskolan med behörighet till gymnasiet ska öka.
- Andelen nyanlända elever med kort vistelsetid, fyra år, i årskurs 9 som når gymnasiebehörighet ska öka.
- Andelen elever på språkinträdning som når gymnasiebehörighet och kan påbörja nationellt program inom gymnasieskolan ska öka.
- Andelen elever med gymnasieexamen ska öka.

### Nämndens verksamhetsmål

Barn och elever i våra verksamheter känner trygghet och trivsel. De får det stöd och den stimulans som krävs så att de kan utveckla sina förmågor så långt det är möjligt och så att deras kreativitet, engagemang, nyfikenhet förstärks och utvecklas. Ett fördjupat och dokumenterat analysarbete på alla nivåer leder till slutsatser som ligger till grund för att uppnå detta.

### 5.1.1 Trygghet och trivsel

#### Strategi A

Trygghet, trivsel, säkerhet och studiero är förutsättningar för barns och elevers utveckling och lärande. Detta främjas genom att alla verksamheter är välkomnande, har ett aktivt värdegrundsarbete där alla barn, elever och medarbetare tar ett gemensamt ansvar för att bidra till trygghet, trivsel och studiero.

Barns, elevers och vårdnadshavares synpunkter tas tillvara för att vidareutveckla utbildningen.

Alla barn, elever och vårdnadshavare får ett rättssäkert och jämlikt bemötande, utifrån genus-, hbtq- och mångfaldsperspektiv.

#### För måluppfyllelse behöver vi...

- årligen upprätta plan mot kränkande behandling/likabehandlingsplan och arbeta aktivt utifrån den.
  - nolltolerans mot kränkande behandling i verksamheterna.
  - utveckla och följa administrativa rutiner för att hantera, åtgärda och rapportera tillbud och kränkande behandling.
  - tydliggöra lärarnas befogenheter att skapa studiero.

- i dialog och samverkan ta tillvara föräldrars ansvar och engagemang för barns och elevers utveckling och lärande.
- följa upp och analysera närvaro/frånvaro på alla nivåer samt vidta insatser på grupp- och individnivå ur perspektivet elevens rätt till garanterad undervisningstid.
- stärka medborgardialogen genom exempelvis direktmöten, samverkansråd och föräldraråd.
- utveckla dialogen med barn och elever på olika nivåer.

#### Nyckeltal

Andel barn och elever som känner trygghet

Andel närvaro/frånvaro

Antal klagomål per verksamhet och per klagomålsbakgrund

## 5.1.2 Stöd och stimulans

### Strategi A

Barn och elever får möjlighet att utvecklas efter sin potential. Rätt åtgärder i rätt mängd sätts in av rätt kompetens. Genom inkluderande lärprocesser ges barn och elever utvecklingsmöjligheter och stödinsatser i form av extra anpassningar eller särskilt stöd för att utvecklas så långt som möjligt mot utbildningens mål.

#### För måluppfyllelse behöver vi...

- arbeta systematiskt med tidiga insatser såsom
  - särskilt stöd och inkluderande lärprocesser i samtliga verksamheter.
  - kompensatoriska satsningar i förskolan.
  - fortsatt arbete med befintlig familjecentral och Nallen samt planera för fortsättning inom fler stadsdelar.
  - samverka med arbete och välfärd för att stödja de barn och unga som är riskzonen för framtida utanförskap. Samverkan ska prioritera föräldrastöd, föräldrautbildning och SkolFam (särskilt stöd att klara skolan till familjehemsplacerade barn och unga).
  - samverka med Region Kronoberg kring barn och unga med särskilda behov.
  - utredningsenheten Lumos arbetar med elever från årskurs 1 till årskurs 9.
- organisera undervisningen i gymnasieskolans introduktionsprogram utifrån den reviderade utbildningsplanen 2016 så att elever erbjuds undervisning i alla grundskoleämnen de har behov av.
- stimulera barn och elever som har enkelt att lära.
- utveckla kollegialt lärande genom handledning från särskilt skickliga lärare.
- anordna lovskola för elever som riskerar att inte nå målen.
- utveckla läxhjälpen och göra den mer känd av eleverna.

### Strategi B

Barn- och elevhälsan arbetar hälsofrämjande, förebyggande och åtgärdande. Barn- och elevhälsan är generell men riktar sig även till enskilda barn och elever.

#### För måluppfyllelse behöver vi...

- förstärkning och fortsatt utveckling av barn- och elevhälso-teamens sammansättning och kompetens.
- säkerställa att samtliga områden och enheter har en plan för barn- och elevhälsa. Varje enhet har en uppdaterad barn- och elevhälsoplan.
- planera och genomföra kompetensutveckling/erfarenhetsutbyten utifrån vetenskaplig grund och beprövad erfarenhet.
  - anordna centrala kompetensutvecklingsinsatser inom barn- och elevhälsa.
  - kompetensutveckling/erfarenhetsutbyten inom områdena.
  - kompetensutveckla personal så att alla enheter genom den områdescentrala elevhälsan har tillgång till personal med

formell kompetens inom neuropsykiatriska funktionsnedsättningar.

- utforma en plan för hur elevhälsovården ska motverka psykisk ohälsa och prioritera suicidprevention.
- genomföra den länsgemensamma folkhälsopolicyn med prioritet av barns och ungas uppväxtvillkor samt alkohol, narkotika, doping och tobak.

### Strategi C

Skolledarna ansvarar för att barn- och elevgrupper är anpassade så att förutsättningar finns för att stödja barns och elevers utveckling och lärande.

#### För måluppfyllelse behöver vi...

- fortsätta satsningen på minskade gruppstorlekar i förskola och fritidshem samt en ökad lärartäthet i grundskolans tidigare år, möjliga statsbidrag söks.
  - kommunicera och verkställa den reviderade verksamhetsidén för fritidshem.
- arbeta för lokaloptimering utifrån kapacitetsmätt.

### Nyckeltal

Andel barn och elever som känner att de får det stöd som krävs

Andel barn och elever som känner att de får den stimulans som krävs

Antal barn per avdelning i förskola

Antal barn per förskollärare (årsarbetare) i förskola

Antal inskrivna barn per årsarbetare i förskola

Antal elever per avdelning i fritidshem

Antal elever per årsarbetare i fritidshem

Antal elever per lärare (heltidstjänst) i förskoleklass

Antal elever per lärare (heltidstjänst) i grundskola

## 5.1.3 Utveckla förmågor så långt som möjligt

### Strategi A

Barn och elever möts av en likvärdig verksamhet. Det kompensatoriska uppdraget står i fokus. Alla medarbetare arbetar för att utveckla barns och elevers förmågor så långt som möjligt så att de ska kunna studera vidare, bidra i yrkeslivet och samhället i övrigt.

#### För måluppfyllelse behöver vi...

- ta fram kompetensutvecklingsinsatser och genomförandeplan så att alla lärare använder språk- och kunskapsutvecklande arbetssätt i 1-20-årsperspektivet.
- i respektive verksamhet
  - prioritera barnets språkförståelse och språkmedvetenhet och fortsätta utveckla förskolans pedagogiska roll. Förskolebibliotek inrättas successivt i områdena.
  - ge stöd och sätta in insatser så att varje elev ges möjlighet att kunna läsa, skriva, räkna innan årskurs tre är slut. Obligatoriska bedömningsstöd används.
  - genom systematiskt förbättringsarbete och bedömning för lärande utveckla undervisningen inom skola och gymnasieskola så att alla elever uppnår behörighet till nationellt program på gymnasiet och så att andelen elever med gymnasieexamen ökar.
- använda socioekonomisk resursfördelning för kompensatoriska insatser och minska skillnader mellan och inom enheter, mellan gruppen flickor och gruppen pojkar. Inför budgetår 2018 införs socioekonomisk resursfördelning inom gymnasieskola.
- underlätta övergångar mellan stadier, enheter och lärare för att skapa kontinuitet i elevernas lärande genom rutiner för överlämningar. Arbetslagets betydelse för kontinuitet i barns och elevers lärande om lärare slutar tydliggörs.
- utveckla studie- och yrkesvägledningen i perspektivet 1-20 år genom att
  - ta fram och implementera verksamhetsidé för Växjö kommuns studie- och yrkesvägledning.
  - rikta särskilda vägledningsinsatser till de unga som kommer sent in i utbildningssystemet.

### Strategi B

Nyanlända barn och elever ska erbjudas utbildning präglad av hög kvalitet och likvärdighet. De bestämmelser som riktar sig specifikt till nyanlända elever ska ge möjlighet för eleven att utvecklas så långt som möjligt mot utbildningens mål.

#### För måluppfyllelse behöver vi...

- ta del av och följa ny lagstiftning, allmänna råd, forskning och kompetensutvecklingsinsatser kring utbildning av nyanlända barn och elever.
  - implementera och följa utbildningsförvaltningens riktlinjer för nyanlända och flerspråkighet.
  - på områdes- och enhetsnivå ta fram rutiner för att kunna följa lagstiftning och riktlinjer.

- i samverkan med nämnden för arbete och välfärd ge nyanlända barn, ungdomar och föräldrar introduktion i förskola, skola och samhälle via Mottagningscenter Landningsbana Växjö. Alla nyanlända barns och elevers erfarenheter och kunskaper kartläggs.
- prioritera studiehandledning på modersmål. Rektorer och lärare analyserar behovet av studiehandledning och organiserar undervisningen.
- säkerställa att alla elever som har rätt till och önskar modersmål, ges detta med kvalitet. Förskolan medverkar till att barn med ett annat modersmål än svenska får möjlighet att utveckla både det svenska språket och sitt modersmål.
- öka samverkan kring kompetensutveckling för lärare med nämnden för Arbete och välfärd gällande pedagogisk utveckling i vuxenutbildningen.

### Strategi C

Digital kompetens utvecklas i utbildningen och leder till ett framgångsrikt lärande i ett digitaliserat samhälle. It är därför ett pedagogiskt och funktionellt verktyg i verksamheten vid planering, genomförande och uppföljning av undervisningen och andra insatser.

#### För måluppfyllelse behöver vi...

- digital likvärdighet vad det gäller tillgång till digitala verktyg, kompetens och kunskap att använda it som pedagogiskt verktyg.
  - införa ett digitalt stöd för planerings- och lärandeprocessen under 2017. Stödet säkerställer att elever och föräldrar ges kontinuerlig information om skolans förväntningar på eleverna och elevernas kunskapsutveckling.
  - ge förvaltningsövergripande kompetensutvecklingsinsatser för skolledare och lärare i samband med det successiva införandet för att tillse att alla barn och elever får en likvärdig utbildning kring användandet av digitala verktyg.

### Strategi D

Utveckling av verksamheternas innehåll och profilering leder till att barn och elever genom valfrihet och mångfald kan utveckla sina förmågor.

#### För måluppfyllelse behöver vi...

- tillgodose föräldrarnas behov av barnomsorg i möjligaste mån i det område de bor.
- verka för tillkomsten av fler fristående förskolor.
- behålla landsbygdsskolorna så länge en god kvalitet på undervisningen kan garanteras och det finns relevant elevunderlag.
- utreda möjligheten till ett obligatoriskt skolval.
- att fler förskolor och skolor profilerar sig inom ämnesspecifika områden eller pedagogiska områden.

- öppna förskola med internationell prägel och IB-standard.
- möjliggöra att antalet elever på IB på Teleborg centrum ökar i takt med att efterfrågan på utbildningen ökar.
- fortsätta att utveckla Fagrabäckskolans NoT-inriktning.
- utveckla det fjärde tekniska året.
- utveckla lärlingsutbildningar i samverkan med nämnden för arbete och välfärd samt näringslivet.
- planera för genomförande av Epic som en kunskaps- och samverkansnod i samverkan med Växjö kommun, Linné-universitetet och näringslivet.

#### Nyckeltal

Andelen elever i grundskolans årskurs 3 som uppnår kunskapskraven i svenska/svenska som andraspråk, matematik samt i natur- och samhällsorienterande ämnen

Andelen elever som uppnått kunskapskraven i alla ämnen i grundskolans årskurs 6 och 9

#### Nyckeltal forts.

Andel nyanlända elever med kort vistelsetid, fyra år, i årskurs 9 som når gymnasiebehörighet

Andelen elever på språkintrouktion som når gymnasiebehörighet och kan påbörja nationellt program inom gymnasieskolan

Genomsnittligt meritvärde årskurs 9

Genomsnittlig betygspoäng och grundläggande behörighet till högskola och universitet för gymnasieskolans avgångselever

Gymnasiefrekvens, andelen folkbokförda elever i åldern 16-18 inskrivna i gymnasieskolan

Ungdomar som är etablerade på arbetsmarknaden eller studerande två år efter fullföljd examen

## 5.1.4 Kreativitet, engagemang och nyfikenhet

#### Strategi A

En etablerad målgemenskap innebär att all utbildning inom utbildningsnämndens verksamheter bygger på ett entreprenöriellt lärande i all undervisning så att barns och elevers kreativitet, engagemang och nyfikenhet förstärks. Barn och elever lär sig genom att använda kunskap för att skapa värde för sig själv och andra och genom att få inflytande över sin utbildning och inblick i arbetsliv och närsamhälle.

#### För måluppfyllelse behöver vi...

- ha målbild och strategier på 1-3 års sikt på enhets- och arbetslagsnivå för hur utveckla barns och elevers
  - interaktion med omvärlden,
  - entreprenöriella förmågor samt

- inflytande över utbildningen med stigande ålder.
- förbereda eleverna på framtida yrkesliv genom att stärka arbetet med ung företagsamhet
  - inom grundskolan.
  - samverka med Region Kronoberg på gymnasieskolans introduktionsprogram för att fler elever ska driva UF-företag.
- se möjligheterna att söka stöd ur EU och andra internationella fonder och program.

#### Nyckeltal

Andel barn och elever som upplever att deras engagemang, kreativitet och nyfikenhet förstärks och utvecklas

## 5.1.5 Fördjupat och dokumenterat analysarbete

#### Strategi A

Huvudman och alla enheter har strukturer och rutiner för systematiskt kvalitetsarbete, hur utbildningens resultat följs upp, analyseras och bedöms i förhållande till målen. I dialog mellan styrkedjans olika nivåer genomförs insatser inom de utvecklingsområden som identifieras.

#### För måluppfyllelse behöver vi...

- säkerställa att det systematiska kvalitetsarbetet utvecklas så att
  - en ökad likvärdighet mellan enheterna uppnås.
  - utvecklingsområden tydliggörs.

- det finns en koppling mellan styrkedjans olika nivåer.
- utveckla det systematiska kvalitetsarbetet gällande
  - elevhälsan för att nå en ökad likvärdighet mellan områdena.
  - kontinuerlig uppföljning och analys av elevgruppernas storlek i fritidshemmen.
  - grund- och gymnasiesärskolans gemensamma rutiner, huvudmannens analys av elevernas resultat och utifrån detta besluta om nödvändiga utvecklingsåtgärder samt dokumentera dessa.



## 5.2 Målområde – Uppleva och göra

<b>Inriktningsmål</b>	<ol style="list-style-type: none"><li>1. Växjöns profil som idrottskommun förstärks genom ett brett utbud av olika typer av motions- och idrottsanläggningar för elit- och breddidrott med god geografisk spridning.</li><li>2. Växjö kommun ska stärka och utveckla kulturellt entreprenörskap med bredd- och spetskultur.</li><li>3. Växjö kommun ska främja folkhälsan genom att skapa förutsättningar för friskvård, rekreation och ett brett kulturutbud.</li></ol>
<b>Kommunfullmäktiges verksamhetsmål</b>	<ul style="list-style-type: none"><li>• Andelen ungdomar som är aktiva på sin fritid ska öka</li></ul>
<b>Nämndens verksamhetsmål</b>	Se målområdet Barn och utbildning

### 5.2.1 Fritidsgårdsverksamhet

#### Strategi A

Fritidsgårdsverksamheten är välkomnande och erbjuder alla Växjö kommuns högstadieungdomar meningsfull och utvecklande fritid både under skoldagen och på deras fria tid. Verksamheten bidrar till ökad trygghet, tillhörighet i en social struktur och stimulerar till upplevelser och nyfikenhet.

#### För måluppfyllelse behöver vi...

- ha ett demokratiskt arbetssätt som ger ungdomarna möjlighet till ansvar och delaktighet i planering och genomförande av verksamhet och arrangemang.
- tillse att fritidsgårdarna är en tydlig del av samtliga högstadieskolors verksamhet på dagtid med koppling till skolans uppdrag, exempelvis genom att fritidsgårdarna anordnar läxläsning

- och andra studiefrämjande aktiviteter i samverkan med skolan.
- utöka samarbetet mellan fritidsgårdsverksamheten, Bergendahlska gården och andra kommungemensamma satsningar för att öka ungdomars sociala trygghet.
- verka på kvällar och helger där behovet är som störst.
- i samverkan med nämnden för arbete och välfärd samt kultur- och fritidsnämnden utreda ett allaktivitetscenter i Araby.

#### Nyckeltal

Antal kommunövergripande arrangemang som erbjuds högstadieungdomar genom fritidsgårdsverksamheten  
Besöksantal i fritidsgårdarnas öppna verksamhet

### 5.2.2 Kulturskolan

#### Strategi B

I Kulturskolans verksamhet får barn och elever möjlighet att uppleva, prova och utveckla sin förmåga att skapa och kommunicera genom olika estetiska uttrycksformer.

#### För måluppfyllelse behöver vi...

- fortsatt bredda och fördjupa Kulturskolans verksamheter genom att fler kurser erbjuds och att fler elever ges möjlighet att delta i kulturskolans verksamhet.
- möjliggöra att alla barn och elever får ta del av estetisk verksamhet och uppleva professionell scenkonst både under och efter skoltid.

#### Nyckeltal

Antal sökande och andel antagna till Kulturskolan inför nytt läsår  
Antal kurser som Kulturskolan erbjuder

## 5.3 Målområde – Trygghet och säkerhet

### Inriktningsmål

1. Växjö kommun ska upplevas som trygg och säker.
2. Växjö kommuns lokaler och verksamheter ska vara trygga och säkra.

### Kommunfullmäktiges verksamhetsmål

- Andelen medborgare som känner sig trygga ska öka.

### Nämndens verksamhetsmål

Se målområdet Barn och utbildning.

### 5.3.1 Trygghet och säkerhet

#### Strategi A

Alla verksamheter är trygga och säkra för alla barn, elever och medarbetare.

#### För måluppfyllelse behöver vi...

- verka för ett öppet och transparent förhållningssätt som främjar känslan av trygghet och säkerhet i verksamheten.
- utveckla e-förvaltning, webbaserad information och översättning till andra språk samt säkerställa informationssäkerhet.
  - genomföra utbildning i informationssäkerhet i all verksamhet.
- höja trygghet och säkerhet samt säkerställa en hälsosam arbetsmiljö genom åtgärder i lokaler för barn, elever, medarbetare och egendom utifrån identifiering av brister i den fysiska miljön.
- utveckla rutiner och processer för att säkerställa att arbetet i akuta incidenter och kriser hanteras effektivt.
- i samverkan med tekniska nämnden ge utrymme för kampanjer som riktar sig till barn och ungdomar kring trafiksäkerhet för att minska olycksrisken och få fler att cykla till skolan.

#### Nyckeltal

Andel barn och elever som känner trygghet  
Antal ärenden i LISA



## 5.4 Målområde – Miljö, energi och trafik

### Inriktningsmål

1. Växjö ska vara en internationellt ledande och framstående miljökommun.
2. Alla delar av Växjö kommuns verksamhet ska drivas och utvecklas med stor hänsyn till de förutsättningar som miljön och de lokala och globala naturresurserna ger.
3. Växjö kommun ska göra det enkelt och attraktivt för invånare, företag och besökare att leva och verka med liten miljöpåverkan.
4. Växjö ska ha rent vatten, frisk luft, värdefull natur och vara fossilbränslefritt.
5. Växjö kommun ska motverka klimatförändringar, men också vara förberedd för konsekvenserna av ett varmare klimat.

### Kommunfullmäktiges verksamhetsmål

- Kommunkoncernens koldioxidutsläpp ska minska.
- Utbildningsnämndens koldioxidutsläpp ska minska till 170 ton år 2017.

### Nämndens verksamhetsmål

Se målområdet Barn och utbildning

### 5.4.1 Minskning av kemikalier och fossila bränslen

#### Strategi A

Farliga kemikalier avvecklas och användningen av fossila bränslen minskas. Barn och elever i alla verksamheter möter en grön, upplevelserik och attraktiv utemiljö.

#### För måluppfyllelse behöver vi...

- effektivisera utbildningsnämndens bilpark och minska antalet fossildrivna fordon,
  - för resor i tjänsten används cykel eller fossilbränslefria fordon i ökad utsträckning enligt Växjö kommuns riktlinjer för resor.
- implementera Växjö kommuns kemikalieplan i alla verksamheter
  - fortsätta avvecklingen av farliga kemikalier i alla förskolor utifrån 2016 års handlingsplaner.
- integrera odlingslotter som en naturlig del i verksamheten i förskolor och grundskolor.

#### Nyckeltal

Andelen förskolor som har avvecklat användningen av inventarier, leksaker och utrustning med farliga kemikalier utifrån handlingsplanens checklista

Utbildningsnämndens koldioxidutsläpp i ton



## 5.5 Målområde – Växjö kommun som arbetsgivare

### Inriktningsmål

1. Växjö kommun ska vara en konkurrenskraftig arbetsgivare.
2. En samlad personalpolitik, kvalitetssäkrad rekrytering, god ledarförsörjning, aktivt hälsoarbete och en stor delaktighet bidrar till god arbetsmiljö och hög attraktivitet.

### Kommunfullmäktiges verksamhetsmål/ verksamhetsmål för god ekonomisk hushållning

- Växjö kommun ska ha friska medarbetare. Sjukfrånvaron i procent av arbetad tid ska minska.
- Långtidssjukfrånvaron i procent av arbetad tid ska minska.
- Växjö kommuns anställda ska spegla befolkningen när det gäller kön och utrikes född.
- Växjö kommun ska ha en bra arbetskultur.
- Nyttjandegraden av friskvårdsbidraget ska i ett första steg uppgå till 50%.

### Nämndens verksamhetsmål

Se målområdet Barn och utbildning

### 5.5.1 Kompetensförsörjning

#### Strategi A

En god kompetensförsörjning är en förutsättning för att uppnå nämndens verksamhetsmål och kräver ett medvetet arbete på alla nivåer i verksamheten, i kommunkoncernen och i samverkan med samhällets andra aktörer. För medarbetarna skapas förutsättningar till personlig utveckling, kreativitet och engagemang i arbetet med barn och elever. Utbildningsförvaltningen har attraktiva arbetsplatser där såväl nuvarande medarbetare som nya vill verka och utvecklas.

#### För måluppfyllelse behöver vi...

- tydliggöra och stärka utbildningsnämndens ambitioner vad gäller kompetensutveckling och karriärvägar.
  - erbjuda forskningsanknuten kompetensutveckling i samverkan med Linnéuniversitetet och andra lärosäten.
  - fortsätta att utveckla chef- och ledarskapet genom chefsutvecklingsprogram och handledning.
  - kartlägga lönestrukturer för olika grupper i syfte att skapa likvärdighet utifrån uppdrag, utbildning och kompetens.
  - erbjuda kompetensutveckling för personal att inom ramen för sin anställning vidareutbilda sig till specialpedagoger eller speciallärare.
  - erbjuda behörighetsgivande kompetensutveckling till fritidspedagoger inom ramen för sin anställning
- erbjuda alla nyanställda medarbetare och chefer introduktion utifrån uppdrag och kompetens.

- upprätta en kommunikationsplan för att synliggöra Växjö kommun och utbildningsförvaltningen som en attraktiv arbetsgivare.
  - intensifiera vår samverkan med lärosäten och andra aktörer.
- skapa vägar tillsammans med andra aktörer för att öka möjligheterna att rekrytera genom att
  - utveckla lärarstudenters verksamhetsförlagda utbildning, VFU.
  - utreda möjligheten till övningskolor för lärarstudenter i Växjö kommun.
  - föra dialog med lärosäten om behov av specialistkompetenser såsom speciallärare, specialpedagog, skolpsykolog, studie- och yrkesvägledare samt möjligheter till praktik i våra verksamheter.
  - skapa uppdragsutbildningar för olika yrkesgrupper, exempelvis barnskötare.
  - utveckla rutiner och samarbeten för att ta tillvara nyanlända lärares kompetens samt erbjuda praktikplatser för nyanlända.
  - utveckla gymnasiestudenters möjligheter till arbetsplatsförlagd utbildning, APL, inom våra verksamheter.

#### Nyckeltal

Andel legitimerade lärare och förskollärare

## 5.5.2 Hållbart arbetsliv

### Strategi A

Ett hållbart arbetsliv kännetecknas av en god fysisk och psykosocial arbetsmiljö. Kommunens värdegrund är ett förhållningssätt och ett beteende i vardagen där

- Vi möter alla med respekt
- Vi kan jobbet
- Vi gör verksamheten bättre
- Vi skapar en hållbar framtid

Medarbetare och chefer i utbildningsförvaltningen tar sig an de definierade ansvarsområdena för chefer och medarbetare i Växjö kommun.

### För måluppfyllelse behöver vi...

- implementera Växjö kommunkoncerns värdegrund som ligger till grund för bemötande och förhållningssätt i alla verksamheter.
- kvalitetssäkra det systematiska arbetsmiljöarbetet.
- främja en hållbar arbetssituation för såväl medarbetare som chefer genom att
  - ta fram kompetensprofiler för att tydliggöra ansvar och roller.
  - skapa förutsättningar för nya yrkeskategorier i syfte att avlasta skolledare och lärare administrativt.
  - definiera och säkerställa att alla medarbetare arbetar efter gällande avtal på ett likvärdigt sätt i hela förvaltningen.

- genomföra insatser för ett ökat utnyttjande av friskvårdsbidraget.
- införa en gemensam lärplattform för att underlätta lärares arbete med planering, genomförande och bedömning.
- genomlys och föra diskussioner med olika aktörer om alternativa arbetssätt/avtal för att anpassa lär- och arbetsmiljön utifrån skolutvecklande arbetssätt.
- omdefiniera vikarieförmedlingens uppdrag och implementera ett nytt arbetssätt. Tillse att vikarieprocessen fungerar i alla led och är väl kommunicerad. Utöka antalet pooltjänster på områdesnivå.
- aktivt arbeta för att fler så kallade seniorlärare kommer tillbaka till verksamheten.
- fortsatt införande av intentionerna i projektet Bästa bemanning.

### Nyckeltal

Sammansättningen av utbildningsnämndens anställda avseende kön, ålder och utrikes födda

Personalomsättning

Sjukfrånvaron i procent av arbetad tid

Långtidssjukfrånvaron i procent av arbetad tid

Hållbart medarbetarengagemang (HME-totalindex)

Nyttjandegraden av friskvårdsbidraget





## 5.6 Målområde – Ekonomi och effektivitet

<b>Inriktningsmål</b>	<ol style="list-style-type: none"><li>1. Växjö kommun ska ha en god ekonomi och nämnderna ska bedriva verksamheten inom tilldelad budgetram.</li><li>2. Kommunens nämnder och styrelser ska bedriva verksamheten effektivt och hushålla med mänskliga, ekologiska och ekonomiska resurser.</li></ol>
<b>Kommunfullmäktiges verksamhetsmål/ verksamhetsmål för god ekonomisk hushållning</b>	<ul style="list-style-type: none"><li>• Över en rullande femårsperiod ska kommunens överskott vara 1 procent av summan av skatteintäkter och utjämning.</li></ul>
<b>Nämndens verksamhetsmål</b>	Se målområdet Barn och utbildning

### 5.6.1 Budget inom tilldelad ram

#### Strategi A

Utbildningsnämndens ekonomistyrningsprinciper utgör grunden för god ekonomisk planering och uppföljning.

#### För måluppfyllelse behöver vi...

- ha budgetefterlevnad på alla nivåer.
- omfördela resurser utifrån grundliga analyser och skapa en effektiv organisation.
- kommunicera, informera och ha god efterlevnad i förhållande till reglemente för verksamhets- och ekonomistyrning samt detaljbudget.

#### Strategi B

Utbildningsnämnden arbetar för valmöjlighet bland fler aktörer som tillhandahåller utbildning.

#### För måluppfyllelse behöver vi...

- säkerställa att ersättning enligt bidrag på lika villkor till fristående verksamheter är välfungerande.
- säkerställa att interkommunal samverkan sker effektivt och likvärdigt.
- stärka och utveckla samarbetet med fristående verksamheter.
- erbjuda god valfrihet genom alternativa former av förskola vad gäller utförare, innehåll, inriktning och profil.
- uppmuntra tillkomsten av fler fristående förskolor.

#### Strategi C

Utbildningsförvaltningen anpassar verksamhetens organisation efter kommunfullmäktiges effektiviseringskrav och skapar möjlighet att nå en budget i balans.

#### För måluppfyllelse behöver vi...

- säkerställa att alla medarbetare med inköpsansvar följer lagen om offentlig upphandling.
- kontinuerligt anpassa organisationen till rådande budgetförutsättningar.

#### Nyckeltal

Kostnad för utbildningsverksamheten per invånare

Kostnad per barn i förskola och per elev i grundskola och gymnasieskola

Antal enheter som håller tilldelad budgetram

Verkligt barn- och elevantal jämfört med budget

Andel kommunal respektive fristående verksamhet (förskola, grundskola och gymnasium)

Antal fristående verksamheter, antal barn/elever per verksamhet

Andel inköp av läromedel utanför ramavtal

## 5.6.2 Effektivitet

### Strategi A

Utbildningsnämndens investeringar i kommunens förskolor och skolor görs utifrån en plan för ökat lokalutnyttjande.

### För måluppfyllelse behöver vi...

- ha kapacitetsmätt för lokaler som erbjuder en god pedagogisk miljö.

- i samverkan med lokalförsörjningsgruppen investera och renovera kommunala förskolor och skolor utifrån en plan för ökat lokalutnyttjande vilket leder till ett bättre resursutnyttjande.

### Nyckeltal

Antal förskolor och skolor med kapacitetsmätt

## 5.6.3 Driftredovisning, mkr

Verksamhet	Budget 2017 Netto	Budget 2016 Netto	Prognos 2016 Netto	Utfall 2015 Netto
Politisk verksamhet	1,8	1,8	1,8	1,8
Kulturskolan	19,3	18,5	18,5	16,1
Fritidsgårdsverksamhet	7,1	13,8	13,8	13,8
Förvaltningskontoret*	53,0	42,6	42,0	37,1
Förskoleverksamhet	502,8	495,7	492,0	450,3
Grundskola, fritidshem, förskoleklass	960,5	867,9	876,9	866,9
Grundsärskola	33,1	31,1	31,1	24,8
Gymnasieskola	293,5	280,7	276,0	264,4
Gymnasiesärskola	17,1	14,5	14,5	11,5
<b>Summa</b>	<b>1 888,3</b>	<b>1 766,6</b>	<b>1 766,6</b>	<b>1 686,7</b>

\*Med växande demografi och större organisation ökar omslutningen även på förvaltningskontoret. Det administrativa stödet stärks för att avlasta skolledare och för att möta ökad administration och myndighetsutövning som bland annat krävs på grund av ökade statsbidrag. Vidare sker en satsning på forsknings- och utvecklingskompetens.

## 5.6.4 Investeringsredovisning, mkr

Projekt	Budget 2017 Netto	Budget 2016 Netto	Prognos 2016 Netto	Utfall 2015 Netto
Inventarier	19,0	7,3	7,3	4,3
Ombyggnationer	1,0	10,8	8,0	
It-investeringar	5,0	3,1	3,1	2,0
Säkerhet	2,0			
Övrigt			1,7	
<b>Totalt</b>	<b>27,0</b>	<b>21,2</b>	<b>20,1</b>	<b>6,3</b>

### Kommentarer till driftsbudget

Kommunfullmäktige har fastställt nämndens budgetram för 2017 till 1 888,3 mkr. Tilläggsanslag för löneökningar och entreprenadkompensation tillförs nämndens budgetram för 2017.

Föregående års ram inkl. lönekomp (tkr)	1 804 488
Resurstillskott	94 000
Omvandlingstryck	-10 229
<b>Summa</b>	<b>1 888 259</b>

## 5.6.5 Resurstillskott demografi

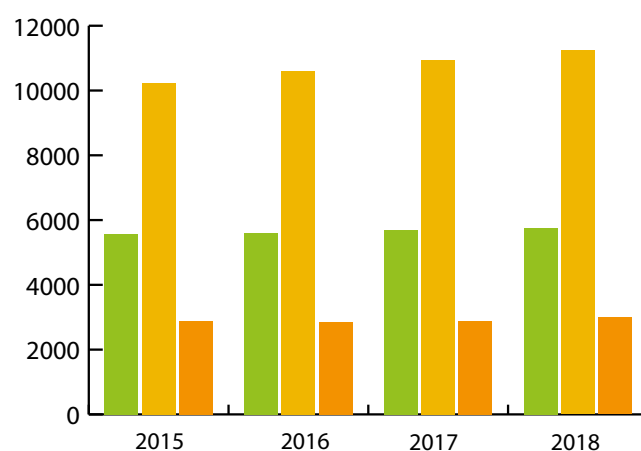
Under planperioden till och med 2024 sker en ökning med i genomsnitt 100 barn per år inom förskoleåldern 1-5 år. Beräkningen av antalet barn i budget är baserad på nyttjandegraden på 88 % utav demografin. Nyttjandegraden prognostiseras bli något lägre 2017 än tidigare år. Genomsnittlig vistelsetid inom förskolan uppgår till 34 timmar.

I förskoleklass och grundskolan prognostiseras en ökning med 340 elever under 2017. Inom fritidshemmet märks ingen ökning då nyttjandegraden har gått ner. I grundsärskolan sker det ingen ökning av antalet elever jämfört med 2016.

Utöver detta kommer kostnaden för elever med riktad elevpeng i förberedelseklass att öka i och med att eleverna räknas som inskrivna i förberedelseklass under två år. En ökning med 160 nya elever budgeteras.

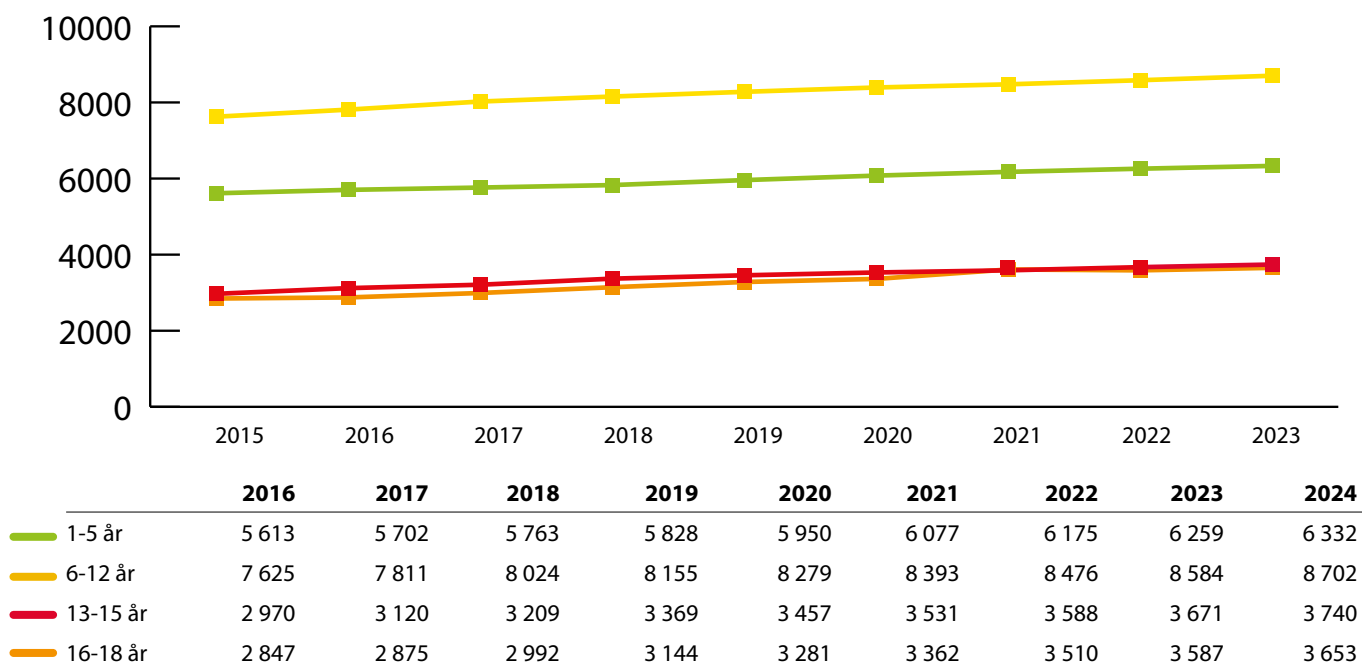
I gymnasieskolan är demografin oförändrad mellan åren 2016-2017, ökning sker först år 2018. Gymnasieskolan i Växjö kommun är attraktiv och trenden att elever från andra kommuner söker sig till kommunens skolor fortsätter.

Demografisk utveckling 2015-2018, per verksamhetsform



	2015	2016	2017	2018
Förskola 1-5 år	5 577	5 613	5 702	5 763
Grundskola F-9 år	10 226	10 595	10 931	11 233
Gymnasiet 16-18 år	2 890	2 847	2 875	2 992

Demografisk utveckling, åldersindelad



## 5.6.6 Större investeringar

Nämnden har tillförts lokalhyresbudget för aktuella om- och tillbyggnationer under 2017. Utifrån den demografiska utvecklingen är flera investeringar aktuella. Tidigare var behovet enbart inom förskolan, men nu finns även behov av nya lokaler till grundskolan.

Pär Lagerqvistskolan	13 700
Elin Wägnerskolan	4 000
Söraby skola	2 000
Sandsbro skola	1 200
Lillestadskolan	1 300
Ljungfälleskolan	2 300
Sjöborgsvägen (förskola Braås)	600
Gymnasieskolorna	3 500
Gustavslundskolan	2 800
<b>Lokalhyresförändring (tkr)</b>	<b>31 400</b>

Dessa hyresökningar medför ökade lokalkostnader till fristående verksamhet med 4 500 tkr. Vidare finns mindre justeringar vilket innebär en total lokalhyresförändring på 36,1 mkr.

Under 2017 kommer ett genomgripande planeringsarbete ske för att möta den kommande demografiska utvecklingen inom gymnasieskolan.

Tillkommande lokaler medför även investeringar i form av inventarier. Därutöver satsar nämnden på investeringar inom it samt förbättringar av säkerhet och miljö och utökar därför sin kapitalkostnadsbudget med 1 Mkr i budget 2017, men kommande budgetår kommer kapitalkostnaden att öka ytterligare till följd av de investeringar som görs 2017.

## 5.6.7 Budgetanpassningar

Nämnden erhöll ett resurstillskott på 94 mkr för 2017. Demografisk utveckling motsvarar 30,0 mkr av detta resurstillskott och lokaler 36,1 mkr (inkluderat fristående verksamhet). Nämnden har även beräknat en ökad kostnad för måltider till fristående verksamhet på ca 3,5 mkr. När hänsyn tagits till demografisk utveckling, lokalkostnader och måltider samt justeringar av nyttjandegrad inom förskolan på -4,0 mkr finns 18,2 mkr av resurstillskottet att fördela.

Nämnden minskar budgetramarna inom några verksamheter där det framkommit i uppföljningen att utrymme finns för att minska med motsvarande omvandlingstrycket på 0,6 % enligt kommunfullmäktiges beslut.

Detta påverkar budgetramen för bland annat vårdnadsbidrag, nyanlända i förskola och beredskap för nyanlända. Det totala resurstillskottet blir efter omvandlingstrycket 28 mkr.

Utbildningsnämnden erhåller från och med 2016 90 % av det statliga etableringsstödet medel som berör barn och ungdomar. Dessa medel fördelas till verksamhet som riktas specifikt till nyanlända barn och elever såsom Mottagningscenter Landningsbana Växjö, riktat elevbidrag i förberedelseklass samt utökad elevpeng i språkin-  
produktion.

## 5.6.8 Fördelning av resurstillskott och socioekonomisk ersättning

### Samtliga verksamheter

Nämnden gör 2017 satsningar inom framförallt kompetensförsörjning och it. De tillskott som görs inom de olika verksamhetsformerna kommer till stor del att gå till gemensamma satsningar. Syftet med satsningarna är att de ska bidra till en ökad måluppfyllelse för barn och elever. Verksamheterna tillförs totalt 23,1 Mkr för satsningar inom:

- kompetensförsörjning och utbildningar för att möta nuvarande och framtida behov.
- ledarskaps- och organisationsutveckling samt arbete med värdegrunden.

- IT och ny lärplattform.
- ökad trygghet, säkerhet och inlärningsmiljö.
- stärka elevhälsan i grundskolan.
- kompetens inom forskning och utveckling.

För förskolan blir det en förstärkning med 3,2 mkr, grundskola och förskoleklass 16 mkr, fritidshem 1,7 mkr och gymnasieskolan 2,2 Mkr.

### Eget kapital

Utöver pengar tillförda elevpengen budgeteras med en satsning på it från det egna kapitalet med 4,0 Mkr. Detta ska gå till engångskost-

nader för att driftsätta den nya lärplattformen samt att få nätanslutningar på plats i alla skolor. Vidare görs en engångssatsning på totalt 10 mkr från det egna kapitalet för kompetensutveckling av personal. Satsningen innebär att personal inom ramen för sin anställning får möjlighet att vidareutbilda sig till specialpedagog/speciallärare och satsning på behörighetsgivande utbildning för fritidspedagoger. Det egna kapitalet uppgår 2016 till 33,7 mkr.

#### **Förskolan**

Förskolan tillförs 3,2 mkr i form av olika satsningar.

Utöver timpengen utgår socioekonomisk ersättning till de enheter med fler barn än genomsnittet som utifrån sin bakgrund kan antas ha större behov av stöd och stimulans för att nå målen. Tilldelningen av den socioekonomiska ersättningen baseras på en av SCB statistiskt säkerställd modell där enheten får ett framräknat index utifrån aktuellt barnunderlag under september månad. En överenskommelse om hur den socioekonomiska ersättningen ska användas skrivs mellan aktuell förskolechef och områdeschef. Socioekonomisk ersättning uppgår till 3 % av budgeten för timpengen. Förskolor med index 100 eller därutöver erhåller kompensation. Från 2017 görs en viktning av index efter de tre senaste mätningarna för att på så sätt minska effekter av eventuella kraftiga svängningar i index. Detta leder till en större förutsägbarhet för verksamheten.

#### **Grundskolan**

Grundskolan och förskoleklass tillförs 16 mkr och fritidshemmen 1,7 mkr i form av olika satsningar.

Utöver elevpengen utgår socioekonomisk ersättning till de enheter med fler elever än genomsnittet som utifrån sin bakgrund kan antas ha större behov av stöd och stimulans för att nå målen. Tilldelningen av den socioekonomiska ersättningen baseras på en av SCB statistiskt säkerställd modell där enheten får ett framräknat index utifrån aktuellt elevunderlag under september månad (se fotnot 1 nedan). En överenskommelse om hur den socioekonomiska ersättningen ska användas skrivs mellan aktuell rektor och områdeschef. Socioekonomisk ersättning uppgår till 6 % av budgeten för elevpengen. Skolor med index 100 eller därutöver erhåller kompensation. Från 2017 görs en viktning av index efter de tre senaste mätningarna för att på så sätt minska effekter av eventuella kraftiga svängningar i index. Detta leder till en större förutsägbarhet för verksamheten.

#### **Gymnasieskolan**

Gymnasieskolan tillförs 2,2 mkr i form av olika satsningar. Utbildningsförvaltningen utreder införande av socioekonomisk ersättning även inom gymnasieskolan inför budgetår 2018. Under utredningstiden behåller gymnasieskolorna det så kallade enhetsbidraget under 2017 vilket motsvarar i genomsnitt cirka 2 000 kr per elev.

#### **Fritidsgårdsverksamheten**

Det förändrade uppdraget till fritidsgårdsverksamheten med tydligare koppling till skolans uppdrag på dagtid tillförs elevpengen för årskurs 7-9, totalt 6,9 mkr. Den öppna kvälls- och lovverksamheten finansieras via rambudget och är öppen för alla.

## 5.6.9 Ekonomistyrningsprinciper

Utbildningsnämnden har infört nya ekonomistyrningsprinciper som reglerar omfördelning och hantering av över- och underskott. Omfördelning från en verksamhetsform till en annan får av områdeschef göras med maximalt 2 % från respektive verksamhet. Om det finns välgrundade behov av en större omfördelning än detta ska verksam-

hetschef ta beslut. Områdets över- och underskott överförs med 100 %. Vid kostnader som har uppstått på grund av extraordinära händelser tar nämnd beslut och då beaktas eventuell kompensation för fristående verksamheter.

## 5.6.10 Budgetproposition – statsbidrag

Regeringen har infört ett antal reformer med specialdestinerade statsbidrag. Dessa kräver mer administration och motprestation i form av anpassning av verksamhet. För att få kontinuitet och stabilitet i förändringsarbetet behöver satsningar och statsbidrag knytas till utbildningsnämndens pågående och planerade arbete utifrån identifierade utvecklingsområden.

För att tidigt möta elevernas utmaningar finns statsbidrag för åtgärder för minskade barngrupper och klasstorlekar i förskola, förskoleklass och de första tre årskurserna i grundskolan. För att möta rekryteringsbehovet finns statsbidrag för åtgärder som bland annat ska höja lärarkrets attraktivitet och säkra kompetensförsörjningen. Utbildningsnämnden avser att fortsätta söka dessa statsbidrag samt de statsbidrag som ligger i linje med identifierade utvecklingsområden.



## Bilaga 1. Utbildningsnämndens interna kontrollplan för 2017

Internkontrollplanen innehåller områden som har fått ett högt riskvärde i risk- och väsentlighetsanalysen och som särskilt ska granskas för att säkerställa möjlighet till måluppfyllelse.

Vid framtagandet har en kartläggning gjorts för att identifiera händelser som kan påverka nämndens måluppfyllelse. Kartläggningen har skett utifrån utbild-

ningsnämndens verksamhetsmål. Med risk menas här hotet att en händelse negativt påverkar nämndens möjlighet att fullgöra en uppgift och nå sina mål. De identifierade riskerna har värderats utifrån påverkan på verksamheten utifrån de skulle inträffa och hur sannolikt det är att risken inträffar, på en skala 1-4. Riskerna har värderats utifrån den effekt de kan förväntas ha på nämndens verksamhet som helhet om de

skulle uppstå. Genom att lägga samman riskvärdet för sannolikhet med riskvärdet för konsekvens uppstår ett riskvärde. I internkontrollplanens kontrollmoment finns granskningar av de riskområden som har högst riskvärde, (9-16). Riskområden med lägre riskvärde (6-8) återfinns i målområdena som strategier och följs upp i det systematiska kvalitetsarbetet.

Mål	Riskområde <i>Exempel på händelser med negativ påverkan om de inträffar</i>	Kontrollmoment	Ansvarig
Trygghet och trivsel	... korrekt myndighetsutövning, PUL, arkivering.  <i>Olikvärdig bedömning, bristande klagomålshantering, elevens integritet skadas, bristande diarieföring.</i>	Granskning av myndighetsutövning mot enskild, med särskilt fokus på anpassad studiegång	Avdelning likvärdighet och analys
Stöd och stimulans	Riskområdet har inga riskvärden över 8.		
Utveckla sina förmågor så långt det är möjligt	... barn/elever möts av en likvärdig verksamhet. Det kompensatoriska uppdraget fullföljs.  <i>Elever får ej den garanterade undervisningstiden. Skillnader i resultat mellan enheter och inom enheter, fristående/ kommunal verksamhet. Socioekonomisk bakgrund påverkar resultat negativt. Pojkars och flickors resultat divergerar. Ojämn kvalitet.</i>	Granskning av fördelning av tilläggsbelopp ur ett likvärdighetsperspektiv, inom såväl fristående som kommunal verksamhet  Granskning av effekt av införd socioekonomisk ersättning för kompensatoriska insatser och minskade skillnader mellan och inom enheter samt mellan grupperna flickor och pojkar	Avdelning likvärdighet och analys
Kompetensförsörjning	... nyrekrytering av utbildad personal med rätt kompetens.  <i>Nyrekrytering bristfällig. Behörig personal kan ej rekryteras p g a brist på yrkesutbildade. Bristande marknadsföring. Befintlig personals retorik om sitt arbete. Bristande mottagande av lärarstudenter, eller inte tar emot alls.</i>  ... välfungerande vikarieanskaffning.  <i>Otillräcklig effektivitet i vikarieanskaffning. Brist på vikarier leder till att kompetensutvecklingsinsatser är svåra att genomföra, ökad stress och sjuktal ökar.</i>	Granskning av hur lärarstudenters verksamhetsförlagda utbildning tas tillvara som en plattform för rekrytering  Granskning av rutiner för vikarieanskaffning och deras effektivitet utifrån förändrad process för vikarieanskaffning.	Avdelning likvärdighet och analys
Budget inom tilldelad ram	... reglemente för ekonomistyrningsprinciper och detaljbudgetarbete efterlevs.  <i>Bristande kunskap, regelefterlevnad. Redovisning per verksamhetsform sker ej. Syftet med omfördelningsprinciperna uppnås och följs inte.</i>	Granskning av förutsättningar och process för enheternas ekonomistyrning, med särskilt fokus på uppföljning och åtgärd	Avdelning likvärdighet och analys
Effektivitet	... god pedagogisk miljö vad det gäller lokaler och service, entreprenad.  <i>Behovet av barnomsorgsplatser och skollokaler som ökar i takt med antalet förskolebarn och elever tillgodoses ej. Bristande kvalitet på utförda tjänster.</i>	Granskning av att lokaler för pedagogisk miljö har kapacitetsmätt	Avdelning likvärdighet och analys

## Bilaga 2. Övergripande intern kontrollplan för 2017

Process (rutin/system)	Kontrollmoment	Kontrollansvar	Metod	Ansvarig	Rapport till
<b>Riskområde ekonomi</b>  Ekonomiska transaktioner  Kontaktperson: Johann Svensson	<i>Se särskild bilaga</i>	Respektive förvaltning	Utvärdering	Respektive förvaltning	Förvaltningschef och till ekonomikontor
<b>Riskområde verksamhet</b>  Brister i diarieföring  Sekretessuppgifter lämnas ut till fel person  Kontaktperson: Carina Elmefall	Större projekt som avslutas kontrolleras, är allt material i ärendet diariefört?  Finns rutiner för utlämnande? Följs rutinerna?	Respektive förvaltning  Respektive förvaltning	Stickprov och intervju med handläggare  Stickprov	Respektive förvaltning  Respektive förvaltning	Förvaltningschef och till ekonomikontor  Förvaltningschef och till ekonomikontor



## Bilaga 3. Övergripande intern kontrollplan ekonomiska transaktioner 2017

Process Leverantör och utbetalning	Kontrollmoment	Kontrollansvar	Metod	Ansvarig	Rapport till
<b>Kontroll stora belopp</b>	<p>Kontroll av stora belopp för utbetalning ska ske för leverantörsfakturor. Varje förvaltning utser den eller de personer som ska utföra kontrollen och bedömer vid vilken beloppsgräns kontrollen ska ske.</p> <p>Kontroll ska bland annat ske av att det attesterade beloppet ligger inom den beslutade beloppsgränsen (delegations- och attestordning) och att det inköp fakturan avser ligger inom beslutsattestantens verksamhetsområde.</p>	Respektive förvaltning	<p>Stickprov Raindance. Kontroll ska göras minst två gånger per år.</p> <p>Granskning dokumenteras och arkiveras<sup>1</sup>.</p> <p>Tips för urval i frågor och analys: använd "Mall verifikat". Välj förvaltning/enhet genom fält Ansvar. I huvudlist högerklicka på "Utfall" och välj "Urval, sortering och skalning...". I rullist välj urval "&gt;". Skriv in beloppsgräns.</p>	Respektive förvaltning	Om avvikelser rapport till förvaltningschef och ekonomikontor <sup>2</sup> .
<b>Betalningskontroll</b>	Kontroll av betalfiler med avseende på rätt mottagare, stora belopp, oseriösa leverantörer samt avvikande betalningsmönster över tiden.	Ekonomikontoret KLF	<p>Analys betalfil.</p> <p>Kontroll dokumenteras och arkiveras<sup>1</sup>.</p>	Ekonomikontoret	Ekonomichef, återkoppling till respektive förvaltning.
<b>Kontroll nya leverantörer</b>	<p>Kontroll mot externa data att upplagt plus- eller bankgiro är kopplat till leverantörsnummer.</p> <p>Om leverantör registreras med betalning till bankkonto, analys, uppföljning och dokumentation.</p> <p>Kontroll att leverantör ej är listad som oseriös enligt Svensk handel</p>	Ekonomikontoret KLF	<p>Lista Raindance samtliga nyregistreringar av leverantörer.</p> <p>Kontroll dokumenteras och arkiveras<sup>1</sup>.</p>	Ekonomikontoret	Om avvikelser återkoppling till respektive förvaltning
Process Attest	Kontrollmoment	Kontrollansvar	Metod	Ansvarig	Rapport till
<b>Kontroll att attestförteckningen stämmer överens med registrerad data i ekonomisystemet</b>	Kontroll att beloppsgränser och konteringsregler enligt aktuell attestförteckning är registrerade i Raindance och INES.	Respektive förvaltning	<p>Avstämning minst två gånger per år.</p> <p>Kontroll dokumenteras och arkiveras<sup>1</sup>.</p> <p>Kontroll kan göras genom uppföljning av stickprovsvälda användare.</p> <p>I Avancerat går det att ta fram en lista med attestregler per användare (EK:ATT). Kontakta Jan Karlman för hjälp: jan.karlman@vaxjo.se.</p>	Respektive förvaltning	Om avvikelser rapport till förvaltningschef och ekonomikontor <sup>2</sup> .

Process Formalia räken- skapsinformation, skatt och moms	Kontrollmoment	Kontrollansvar	Metod	Ansvarig	Rapport till
<p><b>Kontroll att elektroniska verifikationer innehåller korrekt information och bilagor .</b></p> <p>Samma formaliakrav som gäller för en verifikation upprättad på papper gäller för en elektroniskt upprättad verifikation..</p>	<p>Kontrollera att verifikationen innehåller uppgifter om vad den ekonomiska händelsen avser. Det ska vara möjligt att identifiera den ekonomiska händelsen och förstå dess innebörd.</p> <p>Om underliggande information till den ekonomiska händelsen tagits emot i pappersform ska den också sparas i pappersform.</p>	Respektive förvaltning	<p>Stickprov utifrån urval Raindance.</p> <p>Kontroll dokumenteras och arkiveras<sup>1</sup>.</p> <p>Stickprov kan göras genom urval från flertal rapporter i Raindance. Förslagsvis begränsas urvalet genom intervall ansvar. Vertyper som är aktuella att kontrollera är EBPE, EBPI och EBPII.</p>	Respektive förvaltning	Om avvikelser rapport till förvaltningschef och ekonomikontor <sup>2</sup> .
Ingående moms	Kontroll att ingående moms hanteras korrekt vid kostnader för leasingbilar.	Ekonomikontoret, KLF	<p>Stickprov</p> <p>Kontroll dokumenteras och arkiveras<sup>1</sup>.</p>		Om avvikelser rapport till förvaltningssekonom
Ingående och utgående moms	Kontroll att affärsmoms hanteras korrekt	Ekonomikontoret, KLF	<p>Stickprov</p> <p>Kontroll dokumenteras och arkiveras<sup>1</sup>.</p>		Om avvikelser rapport till förvaltningssekonom
Process Kundfakturor	Kontrollmoment	Kontrollansvar	Metod	Ansvarig	Rapport till
<p><b>Kontroll att underlag attesteras och arkiveras korrekt vid kreditering/kvittning av kundfaktura</b></p> <p>Kreditering/kvittning görs av respektive förvaltning. Beslutet och verifikationen ska arkiveras i 10 år. Rutin som rekommenderas är att kundfaktura som vänds skrivs ut, attesteras och sparas med verifikationen.</p>	Stickprov att verifikation och beslut har arkiverats korrekt samt att attest har gjorts av behörig person.	Respektive förvaltning	<p>Stickprov utifrån urval Raindance.</p> <p>Gå till RK:KFV. Bocka i samtliga val utom DEF. Välj din förvaltnings fakturatyp (FR, BO, ÅO, KO, MU) och lämpligt tidsintervall. Enter för sökning.</p> <p>Tryck på kolumn fakturabelopp för att sortera i beloppsordning, stickprov görs på negativa belopp. Listan kan exporteras till Excel.</p> <p>Vid frågor kontakta ekonomikontoret, Lukas Wladyko eller Åsa Stuesson</p>	Respektive förvaltning	Om avvikelser rapport till förvaltningschef och ekonomikontor <sup>2</sup> .

<sup>1)</sup> I de fall kontroller ska arkiveras bör dokument finnas att tillgå i minst två år.

<sup>2)</sup> Rapport till ekonomikontor görs genom bilaga till årsrapporten 2017. Bedömning görs om rutiner behöver förbättras. Enstaka och mindre avvikelser behöver inte rapporteras.

Växjö   
kommun

*Europas grönaste stad*

[www.vaxjo.se](http://www.vaxjo.se)