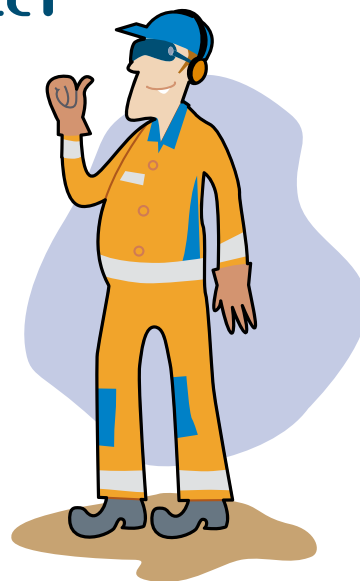


Miljö- och säkerhetsföreskrifter

För Sundets avloppsreningsverk med
tillhörande avloppspumpstationer
i Växjö kommun



Välkommen till VA-avdelningen, tekniska förvaltningen

De här föreskrifterna har upprättats för att skapa en säker och trygg arbetsplats. Arbetsgivare och arbetstagare har delat ansvar för arbetsmiljön. All personal, entreprenörer och besökare har skyldighet att ta del av broschyrens innehåll.

Personal i arbetsledande ställning skall känna till gällande föreskrifter i Arbetsmiljölagen.

Entreprenörer som är verksamma vid VA-avdelningens anläggningar har genom ansvarig arbetsledare ett eget skyddsansvar för sina arbetstagare och eventuella underentreprenörer. Entreprenörer ansvarar för att den egna personalen har informerats om vem som har samordningsansvar och att de tagit del av gällande regler. I entreprenörens ansvar ingår även att avsätta resurser för att planera respektive genomföra de åtgärder som krävs för att uppfylla ansvaret som föreskrivs i detta dokument.

Innan arbetet påbörjas ska en kvittens lämnas in som visar att entreprenören tagit del av innehållet i den här broschyren och intygar att följa gällande regler.

Tillträde till anläggningarna

Samtliga anläggningar är låsta, larmade och oftast omgivna med staket. Sundets avloppsreningsverk är bemannat vardagar klockan 7.00-16.00.

Övriga anläggningarna är datorövervakade och endast bemannade vid behov. Tillträde till VA-avdelningens anläggningar sker efter samråd med ansvarig personal. Eventuell utkvitterad nyckel/tag skall återlämnas efter avslutat arbete.



Trafik- & parkeringsregler

Parkering skall ske på avsedda p-platser för att inte hindra övrig trafik.

Var uppmärksam på att tung trafik kan förekomma inom anläggningarna.

Skyddsansvar & arbetsmiljö

Skydds- och arbetsmiljöansvar

Vid anläggningarna har VA-avdelningens produktionschef skydds- och arbetsmiljöansvar. Om personal vid anläggningarna inte följer gällande skydds- och säkerhetsanvisningar har VA-avdelningen rätt att avvisa dem därifrån.

Personlig skyddsutrustning

Vid arbete inom anläggningarna ska all personal använda sig av skyddsutrustning minst enligt tekniska förvaltningens regler. Skyddskläder och skyddsskor ska alltid användas. Behovet av övrig skyddsutrustning bedöms av arbetsledare utifrån typen av arbete. Exempel på skyddsutrustning:

- Hjälms
- Varselkläder klass 3
- Skyddsskor eller skyddsstövlar med stålhätta
- Skyddshandskar
- Hörselskydd
- Skyddsglasögon

Vid nedstigning i brunnar, pumpgropar och bassänger:

- Skyddsmask
- Fallskydd/lyftsele
- Gasdetektor

Skyddsorganisation

Skyddsorganisationen med tillhörande telefonlista finns sist i denna skrift.

Ordningen på din arbetsplats

Håll god ordning på din arbetsplats. Se till att inga snubbel- eller halkriser förekommer. Vid spill ska sanering ske omedelbart med hänsyn till ämnets egenskaper.

Restprodukter

Restavfall ska sorteras och slängas enligt de rutiner som finns på respektive

anläggning. Entreprenörer ansvarar själva för att samla ihop farligt avfall och informera driftpersonalen om detta.

Hälsorisker

Inom avloppsreningsverk finns alltid en risk för förekomst av svavelväte och låg syrehalt i mindre utrymmen. Det är därför viktigt att ventileras väl och använda gasdetektor.

Hantering av avloppsvatten innebär smittorisk. Var noga med hygien.

Var försiktig vid arbete i närheten av öppna vattenytor, framförallt i närheten av luftningsbassänger där vattnets lyftkraft är begränsad.

Arbetsställningar

Byggnadsställningar, övriga ställningar och räcken ska monteras enligt arbetsmiljölagstiftningens anvisningar och av utbildad personal.

Avspärningar m.m.

Vid hål i golv/väggar och gropar i mark ska alltid avspärningar sättas upp. Skyddsanordningar och avstängningar ska alltid respekteras och får inte flyttas eller döljas.

Takarbete

Vid arbete på tak ska livlina alltid användas. Livlina kan vara nödvändig även vid andra arbeten där det finns risk för fallolyckor.

Lyftanordningar

Vid lyft ska lasten kontrolleras så att den är kopplad och säkrad. Stroppar som används ska vara hela, skadade stroppar får inte användas. Passera aldrig under hängande last. Lyftanordningarnas kapacitet får aldrig överstigas.

Arbetsmaskiner

Alla arbetsmaskiner ska vara besiktigade och får inte framföras utan giltigt förarbevis.

Nödläge

Tänk på att det kan finnas automatiska brandlarm på anläggningen, kontrollera detta innan arbetet påbörjas.

Anläggningarna skall utrymmas vid alla typer av brandlarm. Personal som är verksam vid anläggning skall informera sig om var närmaste utrymningsväg finns och var samlingsplatsen ligger. Samtliga utrymningsvägar är markerade. Utrymningsvägar får aldrig blockeras. Branddörrar får aldrig ställas upp.

Vid larm

- Lämna omedelbart din arbetsplats och gå till samlingsplatsen.
- Arbetsledare ansvarar för att göra närvarokontroll.
- Stanna på samlingsplatsen tills annat besked ges.

Olycksfall eller tillbud som inträffat skall alltid rapporteras till närmaste chef och till berört skyddsombud.

Heta arbeten

Personal som ska utföra "heta arbeten" måste ha genomgått godkänd utbildning och ha tillstånd att utföra sådana arbeten.

Anlitade entreprenörer som ska utföra "heta arbeten" ska dagligen begära tillstånd av brandskyddsansvarig på anläggningen innan arbetet påbörjas. Brandskyddsansvarig på anläggningen är driftingenjören eller dess ställföreträdare. Denne utfärdar tillstånd för "heta arbeten" efter att blanketten TK-Allmänt (framtagen av Svenska Brandförsvarsförbundet) fyllts i och lämnats in.

Gasflaskor som används ska placeras på vagn. Vid förvaring ska de vara fastsurrade. Efter arbetets slut ska gasflaskorna placeras på anvisad plats. Vid eventuellt tillbud ska räddningstjänsten informeras om var gasflaskor förvaras på anläggningen.

Kemikaliehantering

Samtliga kemikalier som hanteras inom anläggningarna ska ha aktuella säkerhetsdatablad. Entreprenörer ska kunna uppvisa informationsblad för de kemikalier som används om så önskas vid revision.

Kemikalier ska förvaras i lämpliga kärl och vara märkta med originaletikett. Kemikalier ska förvaras på ett sådant sätt att det inte finns risk för spill till avloppsledningar och brunnar. Efter användning skall kemikalierna återföras till förrådet.

All hantering av kemikalier ska ske med stor försiktighet. Innan kemikalier används måste personalen informera sig om hur ämnet ska hanteras på ett säkert sätt, vilka risker som finns i arbetsmomenten och hur de förebyggs.

Vid arbete med kemikalier ska lämplig skyddsutrustning användas och saneringsutrustning finnas tillgänglig.



Elsäkerhet

ESA-Elsäkerhetsanvisningar ska alltid följas. Arbete avseende elektrisk utrustning får inte påbörjas innan elansvarig (se telefonlista) har informerats och gett klartecken.

Behörig installatör

Elinstallationer och reparationer av elektriska installationer får endast utföras av behörig elektriker.

Elarbetsansvarig

Det ska alltid utses en elarbetsansvarig innan arbetet påbörjas.

Sladdar, lösa ledningar m.m.

Provisoriska sladdar, löst liggande ledningar och annat provisoriskt uppsatt elmateriel ska placeras så att de inte kan skadas.

Fria ytor framför elcentraler

Elcentraler får inte blockeras.

Strålkastare och sladdlampor

Samtliga strålkastare ska ha kapslad armatur. Sladdlampor som används ska ha skyddsglas/galler.

Jordfelsbrytare

Vid arbete i fuktiga utrymmen skall jordfelsbrytare alltid användas.

Biogasanläggning

Biogas är en extremt brandfarlig gas som ska behandlas med respekt. Förutom huvudbeståndsdelen metan och koldioxid innehåller den även små mängder svavelväte och ammoniak. Svavelväte är en ytterst giftig och brandfarlig gas som är dödlig i små mängder. Gasen har en karakteristisk doft i små mängder men är dessvärre helt luktfri i större koncentrationer. Gasen är tyngre än luft och samlas därför i lågpunkter. Man bör vara extra försiktig vid arbeten i trånga utrymmen som t.ex. ledningsgravar, brunnar, kulvertar och byggnader eftersom gasen gärna samlas där.

Åtgärder före arbete

Inget arbete får utföras på gasförande delar eller inom utmärkta riskzoner (gula skyltar) utan att gasföreståndaren har informerats och utfärdat tillstånd för arbetet. Det görs skriftligen genom att en arbetsorder utfärdas.

Entreprenörens ska ha en ansvarig – lämpligen entreprenörens arbetsledare - för gassäkerhetsfrågor som ska vara kontaktperson gentemot gasföreståndaren för biogasanläggningen. Det är entreprenörens ansvarige för gassäkerhetsfrågor som ansvarar för att informera sin personal om:

- var utrymningsvägar finns och var återsamling sker vid utrymning.
- var släckutrustning är placerad och vilka rutiner som gäller vid brand.
- lämplig skyddsutrustning för aktuellt arbete.

Om flera entreprenörer samverkar vid ett arbete ska en samordningsansvarig utses. Denna ansvarar för att erhålla arbetsorder innan arbete påbörjas. Arbetet ska vara planerat utifrån den miljö som arbetet utförs i. Utrustning som installeras ska vara anpassad för brandfarlig verksamhet.

Åtgärder under arbete

Entreprenörens ansvarige för gassäkerhetsfrågor ansvarar för att arbetet utförs enligt arbetsorder och för att god gassäkerhet råder under pågående arbete.

Åtgärder efter arbete

Driftsättning av anläggningen får inte ske utan att anläggningens gasföreståndare förklarat anläggningen för driftsäker.

Skyddsorganisation

Produktionschef

Dahn Delsmo

Skyddsombud

Per-Ola Rydh

Driftingenjör & gasföreståndare

Bernard Karlsson

Bitr driftingenjör & bitr gasföreståndare

Per-Ola Rydh

Telefonlista

SOS Alarm	112
Kontrollrum Sundet	0470-79 67 05
Produktionschef Dahn Delsmo	0470-412 64
Driftingenjör Bernard Karlsson	0470-79 67 06
Biträdande driftingenjör Per-Ola Rydh	0470-79 67 07
Skyddsombud Per-Ola Rydh	0470-79 67 07
Elansvarig Erik Rydeman	0709-91 28 48

Miljö- och säkerhetsföreskrifter

Sundets avloppsreningsverk med pumpstationer

KVITTENS

För att Växjö kommun, tekniska förvaltningen ska kunna säkerställa att samtliga entreprenörer som ska utföra arbete inom VA-anläggningarna känner till och är införstådda med gällande säkerhetsföreskrifter, ska denna kvittens skrivas under och returneras till Växjö kommun.

Jag intygar härmed att jag tagit del av miljö- och säkerhetsföreskrifterna och är införstådd med dessa.

Namnteckning: _____

Namnförtydligande: _____

Datum: _____ / _____ 20__ Ort: _____

Projekt: _____

Telefon (inkl riktnummer): _____

Mobil: _____

E-post: _____

Företag: _____

Gatuadress: _____

Postnummer: _____

Postadress: _____

Kvittensen returneras till: Växjö kommun, tekniska förvaltningen
VA-avdelningen, Driftenjör Avlopp Inre
Box 1222
351 12 VÄXJÖ