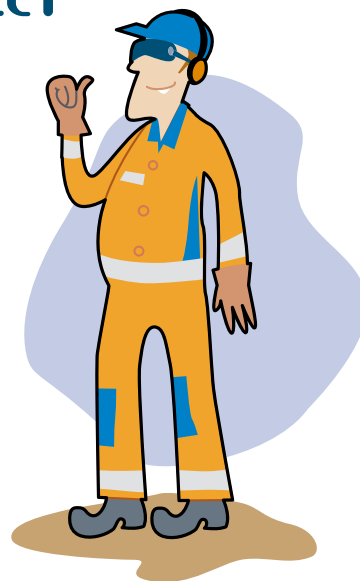


# Miljö- och säkerhetsföreskrifter

För yttre avloppsreningsverk med  
tillhörande avloppspumpstationer  
i Växjö kommun



## Välkommen till VA-avdelningen, tekniska förvaltningen

De här föreskrifterna har upprättats för att skapa en säker och trygg arbetsplats. Arbetsgivare och arbetstagare har delat ansvar för arbetsmiljön. All personal, entreprenörer och besökare har skyldighet att ta del av broschyrens innehåll.

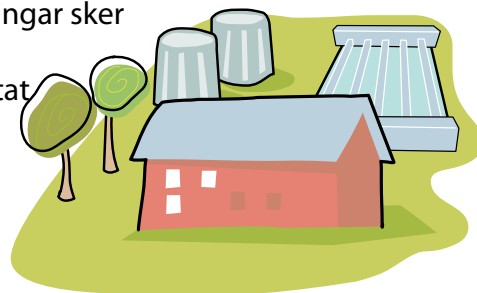
Personal i arbetsledande ställning skall känna till gällande föreskrifter i Arbetsmiljölagen.

Entreprenörer som är verksamma vid VA-avdelningens anläggningar har genom ansvarig arbetsledare ett eget skyddsansvar för sina arbetstagare och eventuella underentreprenörer. Entreprenörer ansvarar för att den egna personalen har informerats om vem som har samordningsansvar och att de tagit del av gällande regler. I entreprenörens ansvar ingår även att avsätta resurser för att planera respektive genomföra de åtgärder som krävs för att uppfylla ansvaret som föreskrivs i detta dokument.

**Innan arbetet påbörjas ska en kvittens lämnas in som visar att entreprenören tagit del av innehållet i den här broschyren och intygar att följa gällande regler.**

## Tillträde till anläggningarna

Samtliga anläggningar är låsta, larmade och oftast omgivna med staket. Anläggningarna är datorövervakade och endast bemannade vid behov. Tillträde till VA-avdelningens anläggningar sker efter samråd med ansvarig personal. Eventuell utkvitterad nyckel/tag ska återlämnas efter avslutat arbete.



## Trafik- & parkeringsregler

Parkering ska ske på avsedda p-platser för att inte hindra övrig trafik. Var uppmärksam på att tung trafik kan förekomma inom anläggningarna.

## Skyddsansvar & arbetsmiljö

### Skydds- och arbetsmiljöansvar

Vid anläggningarna har VA-avdelningens produktionschef skydds- och arbetsmiljöansvar. Om personal vid anläggningarna inte följer gällande skydds- och säkerhetsanvisningar har VA-avdelningen rätt att avvisa dem därifrån.

### Personlig skyddsutrustning

Vid arbete inom anläggningarna ska all personal använda sig av skyddsutrustning minst enligt tekniska förvaltningens regler. Skyddskläder och skyddsskor ska alltid användas. Behovet av övrig skyddsutrustning bedöms av arbetsledare utifrån typen av arbete. Exempel på skyddsutrustning:

- Hjälms
- Varselkläder klass 3
- Skyddsskor eller skyddsstövlar med stålhätta
- Skyddshandskar
- Hörselskydd
- Skyddsglasögon

Vid nedstigning i brunnar, pumpgropar och bassänger:

- Skyddsmask
- Fallskydd/lyftsele
- Gasdetektor

### Skyddsorganisation

Skyddsorganisationen med tillhörande telefonlista finns sist i denna skrift.

### Ordningen på din arbetsplats

Håll god ordning på din arbetsplats. Se till att inga snubbel- eller halkrisiker förekommer. Vid spill ska sanering ske omedelbart med hänsyn till ämnets egenskaper.

### Restprodukter

Restavfall ska sorteras och slängas enligt de rutiner som finns på respektive

anläggning. Entreprenörer ansvarar själva för att samla ihop farligt avfall och informera driftpersonalen om detta.

### **Hälsorisker**

Inom avloppsreningsverk finns alltid en risk för förekomst av svavelväte och låg syrehalt i mindre utrymmen. Det är därför viktigt att ventileras väl och använda gasdetektor.

Hantering av avloppsvatten innebär smittorisk. Var noga med hygien.

Var försiktig vid arbete i närheten av öppna vattenytor, framförallt i närheten av luftningsbassänger där vattnets bärighet är förändrad.

### **Arbetsställningar**

Byggnadsställningar, övriga ställningar och räcken ska monteras enligt arbetsmiljölagstiftningens anvisningar och av utbildad personal.

### **Avspärrningar m.m.**

Vid hål i golv/väggar och gropar i mark ska alltid avspärrningar sättas upp. Skyddsanordningar och avstängningar ska alltid respekteras och får inte flyttas eller döljas.

### **Takarbete**

Vid arbete på tak ska livlina alltid användas. Livlina kan vara nödvändig även vid andra arbeten där det finns risk för fallolyckor.

### **Lyftanordningar**

Vid lyft ska lasten kontrolleras så att den är kopplad och säkrad. Stroppar som används ska vara hela, skadade stroppar får inte användas. Passera aldrig under hängande last. Lyftanordningarnas kapacitet får aldrig överstigas.

### **Arbetsmaskiner**

Alla arbetsmaskiner ska vara besiktigade och får inte framföras utan giltigt förarbevis.

## **Nödläge**

Tänk på att det kan finnas automatiska brandlarm på anläggningen, kontrollera detta innan arbetet påbörjas.

Anläggningarna skall utrymmas vid alla typer av brandlarm. Personal som är verksam vid anläggning skall informera sig om var närmaste utrymningsväg finns och var samlingsplatsen ligger. Samtliga utrymningsvägar är markerade. Utrymningsvägar får aldrig blockeras. Branddörrar får aldrig ställas upp.

### **Vid larm**

- Lämna omedelbart din arbetsplats och gå till samlingsplatsen.
- Arbetsledare ansvarar för att göra närvarokontroll.
- Stanna på samlingsplatsen tills annat besked ges.

Olycksfall eller tillbud som inträffat skall alltid rapporteras till närmaste chef och till berört skyddsombud.

## Heta arbeten

Personal som ska utföra "heta arbeten" måste ha genomgått godkänd utbildning och ha tillstånd att utföra sådana arbeten.

Anlitade entreprenörer som ska utföra "heta arbeten" ska dagligen begära tillstånd av brandskyddsansvarig på anläggningen innan arbetet påbörjas. Brandskyddsansvarig på anläggningen är driftmästaren eller dess ställföreträdare. Denne utfärdar tillstånd för "heta arbeten" efter att blanketten TK-Allmänt (framtagen av Svenska Brandförsvarsförbundet) fyllts i och lämnats in.

Gasflaskor som används ska placeras på vagn. Vid förvaring ska de vara fastsurrade. Efter arbetets slut ska gasflaskorna placeras på anvisad plats. Vid eventuellt tillbud ska räddningstjänsten informeras om var gasflaskor förvaras på anläggningen.

## Kemikaliehantering

Samtliga kemikalier som hanteras inom anläggningarna ska ha aktuella säkerhetsdatablad. Entreprenörer ska kunna uppvisa informationsblad för de kemikalier som används om så önskas vid revision.

Kemikalier ska förvaras i lämpliga kärl och vara märkta med originaletikett. Kemikalier ska förvaras på ett sådant sätt att det inte finns risk för spill till avloppsledningar och brunnar. Efter användning skall kemikalierna återföras till förrådet.

All hantering av kemikalier ska ske med stor försiktighet. Innan kemikalier används måste personalen informera sig om hur ämnet ska hanteras på ett säkert sätt, vilka risker som finns i arbetsmomenten och hur de förebyggs.

Vid arbete med kemikalier ska lämplig skyddsutrustning användas och saneringsutrustning finnas tillgänglig.



## Elsäkerhet

ESA-Elsäkerhetsanvisningar ska alltid följas. Arbete avseende elektrisk utrustning får inte påbörjas innan elansvarig (se telefonlista) har informerats och gett klartecken.

### Behörig installatör

Elinstallationer och reparationer av elektriska installationer får endast utföras av behörig elektriker.

### Elarbetsansvarig

Det ska alltid utses en elarbetsansvarig innan arbetet påbörjas.

**Sladdar, lösa ledningar m.m.**

Provisoriska sladdar, löst liggande ledningar och annat provisoriskt uppsatt elmateriel ska placeras så att de inte kan skadas.

**Fria ytor framför elcentraler**

Elcentraler får inte blockeras.

**Strålkastare och sladdlampor**

Samtliga strålkastare ska ha kapslad armatur. Sladdlampor som används ska ha skyddsglas/galler.

**Jordfelsbrytare**

Vid arbete i fuktiga utrymmen skall jordfelsbrytare alltid användas.

## Skyddsorganisation

### **Produktionschef**

Dahn Delsmo

### **Skyddsombud**

Ulrik Dahl

### **Driftingenjör**

Mats Gustavsson

### **Bitr. driftingenjör**

Bengt Aschenbrenner

## Telefonlista

SOS Alarm	112
Produktionschef Dahn Delsmo	0470-412 64
Driftingenjör Mats Gustavsson	070-644 48 96
Bitr. driftingenjör Bengt Aschenbrenner	0470-79 67 07
Skyddsombud Ulrik Dahl	0706-70 52 82
Elansvarig Erik Rydeman	070-594 12 45

# Miljö- och säkerhetsföreskrifter yttre avloppsreningsverk med pumpstationer

## KVITTENS

För att Växjö kommun, tekniska förvaltningen ska kunna säkerställa att samtliga entreprenörer som ska utföra arbete inom VA-anläggningarna känner till och är införstådda med gällande säkerhetsföreskrifter, ska denna kvittens skrivas under och returneras till Växjö kommun.

*Jag intygar härmed att jag tagit del av miljö- och säkerhetsföreskrifterna och är införstådd med dessa.*

Namnsteckning: \_\_\_\_\_

Namnförtydligande: \_\_\_\_\_

Datum: \_\_\_\_\_/\_\_\_\_\_/\_\_\_\_\_ 201\_\_ Ort: \_\_\_\_\_

Projekt: \_\_\_\_\_

Telefon (inkl riktnummer): \_\_\_\_\_

Mobil: \_\_\_\_\_

E-post: \_\_\_\_\_

Företag: \_\_\_\_\_

Gatuadress: \_\_\_\_\_

Postnummer: \_\_\_\_\_

Postadress: \_\_\_\_\_

Kvittensen returneras till: Växjö kommun, tekniska förvaltningen  
VA-avdelningen, Driftingenjör Avlopp Yttre  
Box 1222  
351 12 VÄXJÖ