	Dokumenttyp <b>Projektbeskrivning</b>		Sida 1(11)
	Projekt <b>Utveckling av området Ringsberg/Kristineberg till ett kulturellt centrum</b>		Datum 2015-09-16
<b>Projekt:</b>	Projektnummer	Projektledare Jonna Wehlin	
Huvudprojektet A	Syfte	Startdatum Oktober 2015	Beräknat slutdatum December 2016
<b>Delprojekt:</b>	Budget	Projektbeställare	Projektansvarig
Om delprojektet A:1			
Info finns på :	Diarienummer	Förvaltning/enhet	
<a href="http://www.vaxjo.se/">www.vaxjo.se/</a>			

## Innehåll

1. Bakgrund .....	2
2. Mål.....	2
3. Förväntade effekter.....	2
4. Uppdrag.....	2
5. Projektets omfattning och avgränsningar.....	2
6. Projektorganisationen.....	3
7. Budget och finansiering.....	4
8. Förslag på implementering och uppföljning .....	4
9. Bilagor.....	4

Dokumenttyp <b>Projektbeskrivning</b>	Sida 2(11)
Projektnamn <b>Utveckling av området Ringsberg/Kristineberg till ett kulturellt centrum</b>	Datum 2015-09-16

## 1. Bakgrund

Utvecklingen av Ringsberg/Kristineberg till ett centrum för kultur har diskuterats i många år. Området har en starka kulturhistoria med förvuxna trädgårdar och karaktärsfulla byggnader. Det finns ett konceptdokument för området framtaget 2001. Under hösten 2011 och våren 2012 anordnades fyra möten. Under dessa möten samlades representanter från fastighetsägare, hyresgäster och andra intressenter för samtal kring visionerna för Ringsberg/Kristineberg som kulturkullen.

Fastigheten Ringsberg/Kristineberg (Växjö 8:30) omfattas inte av någon detaljplan och ligger inom rutnätstaden Växjö vilket är riksintresse för kulturmiljö.

I början av 2014 beslutade kommunstyrelsen att kulturnämnden i samråd med kommunstyrelsen skulle leda en kommunövergripande arbetsgrupp för att ta fram en förstudie för utvecklingen av området Ringsberg/Kristineberg. Volante Research fick uppdraget under ledning av kulturekonom Tobias Nielsén.

Förstudien godkändes av kommunstyrelsen våren 2015. Kommunchefen fick i uppdrag att utse en projektledare som tillsammans med den kommunövergripande arbetsgruppen skall arbeta fram ett program för gestaltning och fysisk miljö för området, samt ge förslag på finansiering. I uppdraget ingår även att undersöka om verksamheterna vid Bergendalska gården kan samordnas/samlokaliseras med verksamheterna i Ringsberg/Kristinebergsområdet.

## 2. Mål

Att ta fram ett program för gestaltning och fysisk miljö för området Ringsberg/Kristineberg samt förslag på finansiering för att forma ett centrum för kultur och kreativitet.

## 3. Förväntade effekter

Ringsberg/Kristineberg ska bli en viktig destination för Växjöbon och den tillfällige besökaren. Området skall bli en inbjudande kulturell, kreativ och grön mötesplats som tar avstamp i deltagande, trädgård/odling och kulturarvet. Utvecklingen skall ge möjlighet till anpassning och utveckling av befintliga verksamheter. Ringsberg/Kristineberg ingår i renodlingen av tre kulturella noder i Växjö<sup>1</sup> där noden på Ringsberg/Kristineberg skall fokusera på deltagande, nyskapande och gränsöverskridande kulturella uttryck.

Området skall bli en plats för entreprenörsanda där företagare både kan etablera sig och utveckla sina företag. Ett område där människor möts, där nya idéer och affärer gro och där mångfald skapar kreativitet. Entreprenörer inom den kreativa sektorn skall finna sin grogrund här.

Utvecklingen skall leda till att områdets koppling till Växjös centrum och Spetsamossen stärks.

## 4. Uppdrag

- Att via metoden Cultural planning<sup>2</sup> kartlägga hur Växjö bäst formar ett centrum för kultur och kreativitet med plats för entreprenörsanda där företag och människor möts, där nya idéer och affärer trivs, där företag etableras och utvecklas och där mångfald skapar kreativitet.

<sup>1</sup> För förtydligande om de tre kulturella noderna (mötesplatser) se bilaga 6.

<sup>2</sup> Se bilaga 4 för förtydligande av metoden Cultural planning.

Dokumenttyp <b>Projektbeskrivning</b>	Sida 3(11)
Projektname <b>Utveckling av området Ringsberg/Kristineberg till ett kulturellt centrum</b>	Datum 2015-09-16

- Sammanställa behov och planer hos berörda förvaltningar och identifiera konsekvenser för förvaltningarna utifrån vägval som kommer att uppstå i projektet.
- Att analysera kartläggningen och pröva olika idéer utifrån en konsekvensanalys hos berörda förvaltningar.
- Att analysera kartläggningen och pröva olika idéer utifrån ekonomisk, ekologisk och social hållbarhet.
- Att planera vissa åtgärder under projekttiden så som att skapa spontana mötesplatser och förstärka stråk och belysning för att stärka kännedom om området.

## 5. Projektets omfattning och avgränsningar

Programskrivning för gestaltning och fysisk miljö samt finansieringsförslag gäller fastigheten Ringsberg/Kristineberg (Växjö 8:30).

Cultural planning-processens resultat och analys kommer att ligga till grund för den fysiska planeringen.

Beslut om revidering av projektbeskrivning tas av styrgruppen.

## 6. Projektorganisationen

### Projektägare

Vöfab

### Organisation

Styrgrupp utgörs av: Christer Carlsson, VD Vöfab, Paul Herbertsson, planeringschef KLF, Erica Månsson, förvaltningschef Kultur och fritidsförvaltningen, Maria Sundell Isling, förvaltningschef Tekniska förvaltningen och Camilla Holmqvist, förvaltningschef Utbildningsförvaltningen.

Styrgruppens ansvar är:

- Säkerställa att projektets mål uppfylls och att tidsplan följs.
- Att projektet håller sig inom projektets budget.
- Att direkt eller indirekt diskriminering inte förekommer i projektet.
- Att styra projektet i linje med platsvarumärket Europas grönaste stad genom att arbeta med hållbarhet utifrån ekonomisk, ekologisk och social hållbarhet.
- Att rapportera till kommunchef och förankra tillbaka till den egna förvaltningen/nämnden.

Arbetsgruppen utgörs av: Henrik Wibroe, stadsarkitekt KLF, Sofia Mårdh näringslivsutvecklare Näringslivskontoret, Mariell Almqvist, stadsträdgårdsmästare Tekniska förvaltningen, Nicolas Hansson, kultur och konstchef Kultur- och fritidsförvaltningen, Peter Estling, avdelningschef Arbete och välfärd, Erling Rask, områdeschef Utbildningsförvaltningen och Stefan Westlund, driftchef Vöfab

Arbetsgruppens ansvar är:

- Att utifrån projektets tidsplan genomföra de arbetsuppgifter som ligger inom respektive ansvarsområde.
- Agera som diskussions- och beslutsstöd för projektledaren.
- Bereda förslag till med konsekvensanalys till styrgrupp.

Dokumenttyp <b>Projektbeskrivning</b>	Sida 4(11)
Projektnamn <b>Utveckling av området Ringsberg/Kristineberg till ett kulturellt centrum</b>	Datum 2015-09-16

Till projektledare utses: Jonna Wehlin

Projektledarens ansvar är:

- Ta fram och driva projektet efter projektbeskrivning, tidsplan och projektets budget.
- Säkerställa jämställdhet mellan kvinnor och män, bakgrund och social tillhörighet.
- Sköta den interna samordningen, d.v.s. samordning av den kompetens som finns avsatt som projektstöd i form av arbetsgrupp och styrgrupp och vara sammankallande till samtliga möten.
- Kontinuerligt informera styrgrupp om projektets fortskridande
- Ansvara för framtagande och genomförande av kommunikationsplan för intern och externkommunikation

## 7. Budget och finansiering

Budget finns som täcker kostnader för projektledaren. Externa finansieringar har sökts.

## 8. Förslag på implementering och uppföljning

Programmet för gestaltning och fysisk miljö för området Ringsberg/Kristineberg samt förslag på finansiering av programmet skall återrapporteras till kommunstyrelse och ligga till grund för beslut för vidare utveckling av området.

## 9. Bilagor

Bilaga 1, Tidsplan

Bilaga 2, Mötesagenda styrgrupp och arbetsgrupp

Bilaga 3, Skiss interna kommunikationsvägar

Bilaga 4, Förtydligande av metoden Cultural planning i projektet

Bilaga 5, Redovisning av nuläget i området.

Bilaga 6, Kulturella mötesplatser i Växjö

Bilaga 1,

### Tidsplan

Aktiviteter	När	Ansvarig
Projektägare	Hela projekttiden	Vöfab
Projektledning	Hela projekttiden	Jonna Wehlin
Styrgrupp	Hela projekttiden	Christer Carlsson

Dokumenttyp <b>Projektbeskrivning</b>	Sida 5(11)
Projektname <b>Utveckling av området Ringsberg/Kristineberg till ett kulturellt centrum</b>	Datum 2015-09-16

Arbetsgrupp	Hela projekttiden	projektledare
Medborgarförslag	Hela projekttiden	Projektledare + arbetsgrupp
Undersöka finansieringsmöjligheter hos externa aktörer.	Kvartal 4, 2015	projektledare
Kulturhistorisk förundersökning	Kvartal 4, 2015	projektledare
Behovsanalys hos berörda förvaltningar	Kvartal 4, 2015	projektledare
Kommunikations- och tidsplan	Kvartal 4, 2015	projektledare
Observation och uppsökande av deltagare till workshops	Kvartal 1, 2016	Projektledare + arbetsgrupp
Planering och genomförande av profilhöjande åtgärder så som testverksamhet för mötesplatser	Hela projekttiden	Projektledare + arbetsgrupp
Workshop, särskilt fokus på barn och unga	Kvartal 1, 2016	Projektledare + utbildningsförvalt.
Workshop, särskilt fokus på småföretagare, inkubator.	Kvartal 1, 2016	Projektledare + näringslivskontoret
Workshop, särskilt fokus på näringsliv och innovation.	Kvartal 1, 2016	Projektledare + näringslivskontoret
Utredning kring att ev. samordnas/samlokalisera Bergendalska gården med verksamheterna i Ringsberg/Kristinebergsområdet.	Kvartal 1 & 2, 2016	Projektledare + Arbete och välfärd + arbetsgrupp
Dialogmöte, särskilt fokus på fysisk planering.	Kvartal 1, 2016	Projektledare + arbetsgrupp
Workshop, särskilt fokus på kulturarv med inriktning mot näringsliv	Kvartal 1, 2016	Projektledare + näringslivskontoret
Studie/kostnadsbedömning av parkmiljö/trafik i området. Situationsplan.	Kvartal 2 & 3 2016	Projektledare + arbetsgrupp
Studie/kostnadsbedömning av byggrätter	Kvartal 2 & 3, 2016	Projektledare + arbetsgrupp
Workshop, särskilt fokus på ekonomisk, ekologisk och social hållbarhet	Kvartal 2, 2016	Projektledare + arbetsgrupp
Dialogmöte, särskilt fokus på fysisk planering.	Kvartal 2, 2016	Projektledare + arbetsgrupp
Workshop, särskilt fokus på studenter och universitet	Kvartal 2, 2016	Projektledare + arbetsgrupp
Konsekvensanalys av olika förslag kring områdets utveckling	Kvartal 3, 2016	Projektledare + arbetsgrupp + styrgrupp
Program för gestaltning och finansiering	Kvartal 4, 2016	styrgrupp

## Bilaga 2,

### Mötesagenda styrgrupp och arbetsgrupp

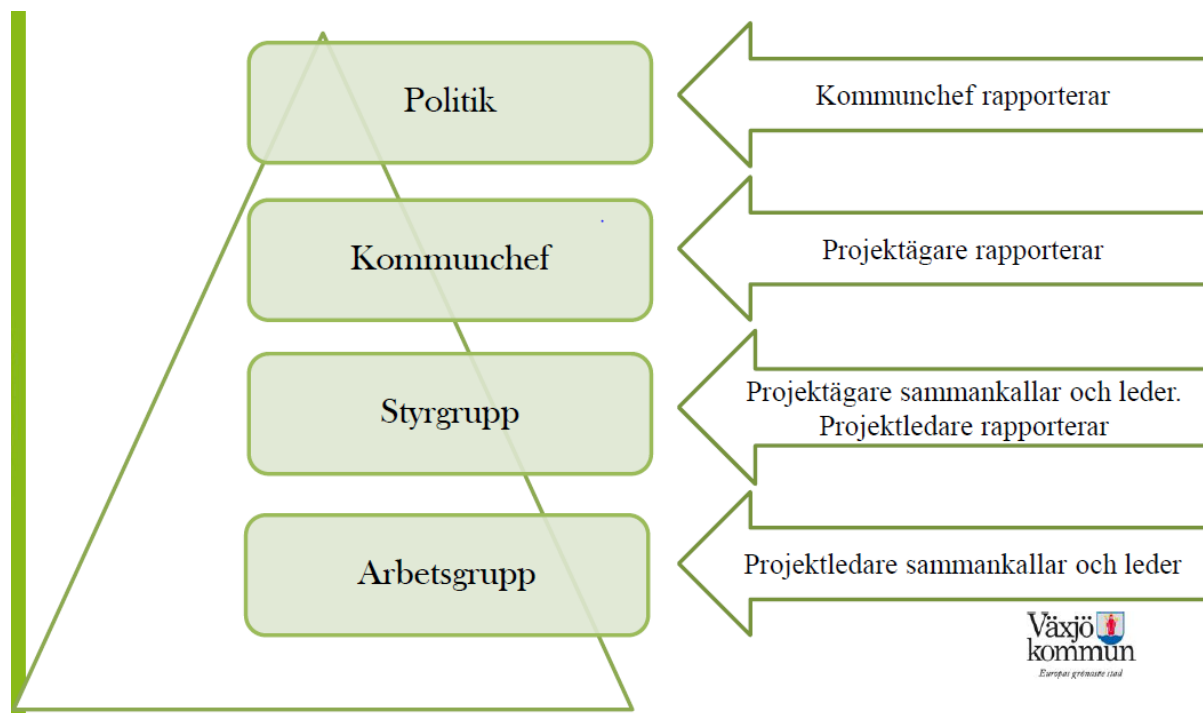
Vem	När	Att preliminärt behandla
Arbetsgrupp	6 november 2015	<ul style="list-style-type: none"> <li>Planering utifrån tidsplan. Vem gör vad?</li> <li>Bereda beslut om kommunikationsplan</li> <li>Bereda svar på medborgarförslag</li> </ul>

Dokumenttyp <b>Projektbeskrivning</b>	Sida 6(11)
Projektnamn <b>Utveckling av området Ringsberg/Kristineberg till ett kulturellt centrum</b>	Datum 2015-09-16

		<ul style="list-style-type: none"> <li>• Bereda beslut av behovsanalys hos berörda förvaltningar.</li> <li>• Redovisning externa medel.</li> <li>• Planering profilhöjande åtgärder så som testverksamhet för mötesplatser</li> </ul>
Styrgrupp	12 november 2015	<ul style="list-style-type: none"> <li>• Avstämning budget och tidsplan</li> <li>• Godkänna kommunikationsplan</li> <li>• Svar på medborgarförslag</li> <li>• Godkänna behovsanalys hos berörda förvaltningar</li> <li>• Redovisning externa medel</li> <li>• Beslut profilhöjande åtgärder så som testverksamhet för mötesplatser</li> </ul>
Arbetsgrupp	11 mars 2016	<ul style="list-style-type: none"> <li>• Konsekvensanalys utifrån workshops, dialogmöte, undersökningar och testverksamhet</li> <li>• Bereda svar på ev. medborgarförslag</li> <li>• Utredning kring att ev. samordnas/samlokalisera Bergendalska gården med verksamheterna i Ringsberg/Kristinebergsområdet.</li> </ul>
Styrgrupp	31 mars 2016	<ul style="list-style-type: none"> <li>• Avstämning budget och tidsplan</li> <li>• Beslut kring vägval i projektet utifrån konsekvensanalys utifrån workshops, dialogmöte, undersökningar och testverksamhet.</li> <li>• Svar på ev. medborgarförslag</li> <li>• Fortsatt inriktning för utredning kring att ev. samordnas/samlokalisera Bergendalska gården med verksamheterna i Ringsberg/Kristinebergsområdet</li> </ul>
Arbetsgrupp	9 juni 2016	<ul style="list-style-type: none"> <li>• Konsekvensanalys utifrån workshops, dialogmöte, undersökningar och testverksamhet</li> <li>• Bereda svar på ev. medborgarförslag</li> <li>• Förslag till beslut ang ev. samordnas/samlokalisera Bergendalska gården med verksamheterna i Ringsberg/Kristinebergsområdet</li> </ul>
Styrgrupp	23 juni 2016	<ul style="list-style-type: none"> <li>• Avstämning budget och tidsplan</li> <li>• Beslut kring vägval i projektet utifrån konsekvensanalys utifrån workshops, dialogmöte, undersökningar och testverksamhet</li> <li>• Svar på ev. medborgarförslag</li> <li>• Beslut ang ev. samordnas/samlokalisera Bergendalska gården med verksamheterna i Ringsberg/Kristinebergsområdet</li> </ul>
Arbetsgrupp	16 september 2016	<ul style="list-style-type: none"> <li>• Input till arbetsdokumentet Program för gestaltning och finansiering</li> </ul>
Styrgrupp	29 september 2016	<ul style="list-style-type: none"> <li>• Avstämning budget och tidsplan.</li> <li>• Beslut kring vägval till arbetsdokumentet Program för gestaltning och finansiering</li> </ul>
Arbetsgrupp	2 december 2016	<ul style="list-style-type: none"> <li>• Förslag till beslut för Program för gestaltning och finansiering</li> </ul>
Styrgrupp	15 december 2016	<ul style="list-style-type: none"> <li>• Beslut för Program för gestaltning och finansiering</li> </ul>

Bilaga 3,  
**Skiss interna kommunikationsvägar**

Dokumenttyp <b>Projektbeskrivning</b>	Sida 7(11)
Projektname <b>Utveckling av området Ringsberg/Kristineberg till ett kulturellt centrum</b>	Datum 2015-09-16



Bilaga 4,  
**Förtydligande av metoden Cultural planning i projektet**

Undersökningen använder sig av metoden Cultural planning. Metoden skär genom gränserna för den offentliga sektorn, den privata marknaden och det civila samhället och bygger på att

Dokumenttyp <b>Projektbeskrivning</b>	Sida 8(11)
Projektnamn <b>Utveckling av området Ringsberg/Kristineberg till ett kulturellt centrum</b>	Datum 2015-09-16

kulturella resurser i bred bemärkelse tas tillvara i arbetet och där kultur är en strategisk och integrerad del i samhällsplaneringen. Metoden bygger sålunda inte på ”kultur som konst” utan är sektorsövergripande och har ett tydligt medborgarperspektiv. Fokus ligger på att finna för oss hittills okända resurser bland medborgare, företag, föreningar och organisationer. För att stärka platsens identitet lägger metoden också fokus vid immateriella värden såsom traditioner, kreativitet och framtidstro.

Begreppet kulturella resurser är centralt i Cultural planning. Det omfattar såväl konst i snäv, estetisk betydelse som kultur i dess vida, etnologiska eller antropologiska mening. Kultur i Cultural planning står för mänsklig utveckling och kommunikation och de kulturella resurserna kan vara synliga och osynliga, materiella och immateriella. Det kan vara muséer, caféer, kreativa näringar, kulturaktörer eller föreningar men också dialekter, mattraditioner eller hur området upplevs.

I ett Cultural planningarbete skall alltid följande frågor besvaras:

1. Vilka erkända kulturella resurser finns i området?
2. Vilka ännu ej erkända kulturella resurser finns i området?
3. Vilka kulturella resurser kan komma att uppstå med rätt uppmuntran och planering?
4. Till vilken nytta kan var och en av dessa resurser vara för individers och områdets utveckling?

Delar av en Cultural planning process är redan gjord i förstudien för området och skall användas som en bas i fortsatt arbete. Det är främst de kulturella resurser som kan komma att uppstå med rätt uppmuntran och planering som inte är genomförd. Att finna dem som inte vi förväntar oss kan bidra till utvecklingen av området. Här handlar det till stora delar om uppsökande verksamhet med syfte att föra in ett nytänkande i processen, blanda infallsvinklar och öppna för innovativa idéer. Genom Cultural planeringsprocessens demokratiska tillvägagångssätt kan arbetet leda till ökad integration i vår kommun. Kartläggningen kommer bestå av kvalitativa och kvantitativa metoder vilket innehåller observation av behov och uppsökande av ”oväntade” aktörer. Arbetet kommer vara kreativt och utforskande och kommer till stora delar att byggas på dialoger och workshops.

## Bilaga 5, Nuläge

Nedanstående text är en enkel sammanfattning av de befintliga förhållanden som råder inom området Ringsberg/Kristineberg sommaren 2015.



Dokumenttyp <b>Projektbeskrivning</b>	Sida 9(11)
Projektname <b>Utveckling av området Ringsberg/Kristineberg till ett kulturellt centrum</b>	Datum 2015-09-16

## Ringsberg

1. I den västra flygelbyggnaden finns Ringsbergsskolan (estetisk inriktning) hyresgäst Utbildningsförvaltningen.  
Skolan har för liten skolgård, matsal i Kristinebergshuset och ingen sporthall.
2. Regionteatern har verksamhet i övriga byggnaden såväl mittre delen som i den östra flygeln. Lokalerna är små och tillgängligheten dålig. Verksamheten måste vara nåbar med lastbil för hantering av rekvisita. Det sker idag i innegårdens nordöstra hörn.
3. Väster om Ringsbergbyggnaden ligger den gamla rektorsbostaden som idag används som förskola. Stentrollets förskola, privat hyresgäst med eget kontrakt.
4. Söder om Ringsbergbyggnaden finns en parkeringsyta som nyttjas av hyresgäster på Ringsberg. (idag gratis med parkeringstillstånd, översyn pågår). Finns avtal och servitut med kv Mjödner för bland annat bussvägar som belastar del av ytan.
5. Gamla Rutgrubb trädgård är idag smyckad med konstinstallationer. Gräsytor mm hålls idag i vårdat skick. På ytan har även PM ett växthus på arrenderad mark. (Hofs Lifs har skötselavtal)
6. I en fristående byggnad öster om Ringsbergsbyggnaden finns en byggnad där utbildningsförvaltningen bedriver Restaurangskolan, Vöfab har uppdrag att hålla igång fastigheten minst 3-5 år. Skolan är kopplad till Kungsmadskolan.  
Lokalerna är inte optimala, finns inget alternativ på Kungsmadskolan. Söder om denna byggnad finns ytterligare en parkeringsyta med samma förutsättningar som den vid Ringsbergsbyggnaden. Verksamheten kräver dagliga transporter med lastbil som levererar varor.

## Kristineberg

7. Vid gränsen i den västra delen av Kristineberg mot Restaurangskolan står en byggnad av stålplåt. Byggnaden används av Regionteatern som förråd för rekvisita.  
Regionteatern ser ingen långsiktighet i förvaringen där.
8. Intill denna byggnad finns en äldre förrådsbyggnad som till hälften är uthyrd till Hofs Lifs och till hälften används som förråd till rekvisita för Regionteatern. Inte heller här ser Regionteatern någon långsiktighet med förvaring.
9. I anslutning till ovan beskriven byggnad finns en garagebyggnad som i sin helhet är uthyrd för hyresgästen i lägenheten i villan med undantag av ett garage i den norra änden.
10. Mitt på Kristineberg står Villan i 3 plan med källare som i plan 1 är uthyrd till Kultur o Fritid till förmån för Det fria ordets hus. Lägenheten i plan 2 och 3 är uthyrd till privat hyresgäst. Även källaren ingår i förhyrningen av lägenheten. Hofs Lifs hyr också en liten del av källaren. Samtal har inletts med hyresgästen i lägenheten om att flytta.
11. Trädgården väster om villan har tidigare innehållit en tennisplan. Hofs Lifs, önskemål om att öppna Café i trädgården. Trädgården väster om villan har idag genomgått omfattande markskötsel.
12. I södra delen av Kristineberg finns den gamla bryggerbyggnaden som idag används av kulturskolan. Även matsal för Ringsbergsskolan finns i byggnaden. Väster om byggnaden finns en parkering till förmån för hyresgästen utan avgift eller tillstånd.



Dokumenttyp <b>Projektbeskrivning</b>	Sida 10(11)
Projektname <b>Utveckling av området Ringsberg/Kristineberg till ett kulturellt centrum</b>	Datum 2015-09-16

Under parkeringen döljer sig delar av den gamla jäs -kammaren med lager för ölproduktionen.

13. Grindstugans hyresgäst från 1/10 är Kultur och fritid.

Bilaga 6,

**Kulturella mötesplatser i Växjö**

Tre kulturella knutpunkter utvecklas och sammanbinds av Kulturstråket.

1. Kulturarv

Dokumenttyp <b>Projektbeskrivning</b>	Sida 11(11)
Projektnamn <b>Utveckling av området Ringsberg/Kristineberg till ett kulturellt centrum</b>	Datum 2015-09-16

Kulturparken med Smålands museum och Utvandrarnas hus renodlar och stärker sin profil kring glaskonst och kulturarv. Hemslöjden i Kronobergs län blir också en viktig beståndsdel i profileringen.

## 2. Centrum för upplevelsebaserad kultur

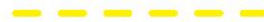
För att stärka scenkonsten flyttas Regionteaterns idag otillräckliga lokaler till nya mer funktionella vid Teaterparken. Musica Vitae flyttar från Utvandrarnas hus till Konserthuset eller till samlokaliserade alternativ med Regionteatern. Genom att flytta dessa kan ett kulturkluster med teater, dans och musik utvecklas. Samverkansmöjligheter med Växjö teater, biblioteket, konserthuset och konsthallen kan ökas och skapa spännande samarbeten. Området blir ett centrum för upplevelsebaserad kultur.

## 3. Kulturella företag/deltagarkultur

Ringsberg-Kristineberg utvecklas till ett område med innovativa kulturella företag men även en stark framtoning åt deltagarkultur med barn- och ungdomsperspektiv. Om Regionteatern flyttar till Teaterparken frigörs ytor för andra aktörer t.ex. Ringsbergsskolan och Kulturskolan.

### KULTURELLA MÖTESPLATSER I VÄXJÖ

Tre kulturella knutpunkter utvecklas och sammanbinds av Kulturstråket



#### Centrum för upplevelsebaserad kultur

För att stärka scenkonsten flyttas Regionteaterns idag otillräckliga lokaler till nya mer funktionella vid Teaterparken. Musica Vitae flyttar från Utvandrarnas hus till Konserthuset eller till samlokaliserade alternativ med Regionteatern.

Genom att flytta dessa kan ett kulturkluster med teater, dans och musik utvecklas.

Samverkansmöjligheter med Växjö teater, biblioteket, konserthuset och konsthallen kan ökas och skapa spännande samarbeten.

Området blir ett centrum för upplevelsebaserad kultur.



#### Kulturella företag/deltagarkultur

Ringsberg-Kristineberg utvecklas till ett område med innovativa kulturella företag men även en stark framtoning åt deltagarkultur med barn- och ungdomsperspektiv. Om Regionteatern flyttar till Teaterparken frigörs ytor för andra aktörer t.ex. Ringsbergsskolan och Kulturskolan.

Framträdande aktörer är företagshotell, inkubator och makers space inom områdena IT, formgivning, litteratur, odling och rehabilitering. Övriga tongivande aktörer är Kulturskolan, BG:s, Ringsberg, Fria ordets hus, Hofs Lif's.

#### Kulturarv

Kulturparken med Smålands museum och Utvandrarnas hus renodlar och stärker sin profil kring glaskonst och kulturarv. Hemslöjden i Kronobergs län blir också en viktig beståndsdel i profileringen.