

Naturvärden Sjöudden Växjö 2013



Växjö kommun.

Text och foto: Tobias Ivarsson.

Innehållsförteckning

Metodik	2
Tidigare inventeringar	3
Betydelse i grönstrukturplanen	5
Karta	7
Intressanta arter	8
Delområdesbeskrivningar	10
Slutbedömning av de inventerade områdena	30
Speciella hänsyn vid en exploatering	30
Referenser	30

Metodik

Inventeringen har utförts under sommaren 2013. Som grund för inventeringen har flygbilder legat och avgränsningen av olika delområden har gjorts utifrån dessa. Inventeringens syfte har varit att bedöma olika områdens naturvärden och ge en dokumentation av förekommande intressanta arter. För att på ett lätt sätt redovisa naturvärden har siffervärden mellan 1 och 10 tagits fram med följande riktlinjer:

N=1 - ringa naturvärden

N=3 - måttliga naturvärden

N=5 - ganska höga naturvärden

N=7 - höga naturvärden

N=9 - mycket höga naturvärden

N=10 - mycket höga naturvärden (klart reservatsklass i sig)

Vid bedömandet av naturvärdet och för beskrivningen av olika områden har följande särskilt beaktats:

- biotop
- trädskiktets artsammansättning och åldersfördelning.
- fältskiktets täckning och dominerande arter samt speciella intressanta arter.
- mosskiktets täckning och förekomst av mera krävande arter som olika signalarter.
- intressanta noterade arter bland övriga organismgrupper såsom insekter, lavar och fåglar.
- viktiga nyckelmiljöer som död ved, vedsvampar, blomrika marker och stora träd.
- områdets läge i förhållande till andra biotoper i närheten.
- områdets potential att utvecklas till ett område med riktigt höga naturvärden inom en snar framtid.
- områdets naturlighet (påverkan från människan).

Dessutom noteras vilka av Växjö stads 13 prioriterade naturtyper som påträffades i varje delområde.

De 13 prioriterade naturtyperna är

Äldre ädellövträd
Äldre bokskog
Pionjärmiljöer
Blomrika marker
Ängssvampsmarker
Äldre barrskog
Brynmiljöer
Triviallövskog
Öppet kulturpåverkat landskap
Sjöar och stränder
Rinnande vatten
Dammar
Myrmarker

Varje naturtyp i delområdet har även värderats enligt följande;

1= Naturtypen finns.
2= Ett viktigt område för naturtypen.
3= Ett av stadens absolut viktigaste områden för naturtypen.

Tidigare inventeringar

Delar av området har inventerats 2005 och beskrivs i rapporten Natur i Växjö stad 2005.

Lokal 1007 Lövskog öster om Vattenverket

Fuktig lövskog med en bäck. Björk är det dominerande trädslaget men även lönn, asp, ek, rönn, säl, alm, tall och gran noterades. Många träd är ganska grova dock inte med en omkrets på mer än 1,8 meter. Buskskiktet består av hallon och lövsly med stor andel asp. I fältskiktet förekommer arter som revlumner, vårfryle, harsyra, gullris, smultron, majbräken och mjölkört. Död ved förekommer bl.a. i form av högstubbar av björk med fnöskticka. Fågellivet är rikt och under besöket sågs koltrast, nötväcka, gärdsmyg, entita och rödhake.

Datum för besök: 20050913

Naturtyp: Skog

Naturvärde: 6

Rödlistade/signalarter: **entita** NT

Skötsel (om avvikande från skötsel förslag under respektive naturtyp, eller med ytterligare specificering):

Lokal 1008 Sumpskog 300 meter söder om Vattenverket

Sumpskog med gran och björk som dominerande trädslag. Rikligt med videbuskar förekommer. Fältskiktet domineras av starr men även missne (rikligt), bredkaveldun, veketåg och kråklöver noterades. Död ved finns i form av lågor av gran och högstubbar av björk. Björkticka och signalarten kuddmossa finns även.

Datum för besök: 20050913

Naturtyp: Skog

Naturvärde: 6

Rödlistade/signalarter: **kuddmossa** (signalart)

Skötsel (om avvikande från skötsel förslag under respektive naturtyp, eller med ytterligare specificering):

Lokal 1009 Gammal åkermark 200 meter söder om Vattenverket

Gammal åkermark som börjar få en ganska fin flora. Röllika och rödven är dominerande arter, men det finns även ganska mycket åkervädd.

Datum för besök: 20050913

Naturtyp: Gräsmark

Naturvärde: 4

Rödlistade/signalarter:

Skötsel (om avvikande från skötsel förslag under respektive naturtyp, eller med ytterligare specificering):

Lokal 1010 Gammal betesmark 150 meter söder om Vattenverket

Igenväxande betesmark med rödven som dominerande art i fältskiktet. Dessutom förekommer hagfibbla, liten blåklocka, gökärt, ängsviol, ängsvädd, blodrot och stor blåklocka. Trädskiktet är gles med björk som dominerande art. Vissa björkar är grova och den största har en omkrets på 2,0 meter. Även ek och rönn förekommer. Död ved finns i form av björkhögstubbe med fnöskticka och björklågor.

Datum för besök: 20050913

Naturtyp: Gräsmark

Naturvärde: 6

Rödlistade/signalarter:

Skötsel (om avvikande från skötsel förslag under respektive naturtyp, eller med ytterligare specificering): **Området behöver öppnas upp och hävdas för ett den fina floran skall bestå.**

Lokal 1011 Sumpskog 100 meter söder om Vattenverket

Björkdominerad sumpskog med inslag av klibbal, gran, sälg, tall och asp. Största träden har en omkrets på 1,4 meter. Buskskiktet består av främst rönnslå, men även olvon förekommer. Fältskiktet domineras av blååtel. Stjärnstarr, majbräken, skogsbräken, vårfryle och ekbräken noterades även. Mossfloran är rik med arter som stor thujamossa, skuggstjärnmossa samt spärrvitmossa.

Datum för besök: 20050913

Naturtyp: Skog

Naturvärde: 6

Rödlistade/signalarter: **stor thujamossa (signalart)**

Skötsel (om avvikande från skötsel förslag under respektive naturtyp, eller med ytterligare specificering):

Lokal 1012 Öppna kärrmarker vid Helgasjöns strand.

Stora områden med kärrmarker med mycket pors och vass. Övriga växter är bl.a. vattenklöver, blååtel, flera arter starr, tranbär, rosling, spikblad och kärrsilja. Insektslivet verkar rikt och kärrgräshoppa och ljungvårtbitare förekom rikligt.

Datum för besök: 20050913

Naturtyp: Våtmark

Naturvärde: 5

Rödlistade/signalarter:

Skötsel (om avvikande från skötsel förslag under respektive naturtyp, eller med ytterligare specificering):

Betydelse i grönstrukturprogrammet för Växjö stad 2013

Det inventerade området är upptaget i grönstrukturprogrammet på fyra olika sätt. Dels ingår det i kärnområden för naturtyperna triviallövsskog och myrmark. Det ingår även i en av stadens viktigaste spridningskorridorer som möjliggör spridning för arter mellan Bäckaslöv- Bokhultet och Araby fritidsområde. Området ingår även i en spridningsflaskhals för landlevande arter.

Kärnområden

Det inventerade området ingår i kärnområden eller utgör värdekärna för två av stadens prioriterade naturtyper.

Triviallövskog .
Myrmarker (Helgevärma)

Spridningskorridor

Det inventerade området är en del av en viktig spridningskorridor.

B. Mellan Bäckaslöv-Bokhultet och Araby fritidsområde, väster om Västra Mark.

Området väster om Västra Mark karaktäriseras av vägar med intensiv trafik, samt skogsbevuxna grönområden. Här är det lämpligt att främst skapa spridningsförutsättningar för arter knutna till **triviallövskog** och **tall**, men även till viss del **ädellövträd**. Grönområden omgivna av vägar bör skötas långsiktigt för att skapa grova trädmiljöer och mycket multnande ved. Denna spridningskorridor har även stöd av stränder längs Norra Bergundasjön, Helige å och Helgasjön.

Spridningshinder-flaskhalsar

Stadens många sjöar utgör spridningshinder för landlevande arter. Därför fungerar strand- och landområdena mellan sjöarna som flaskhalsar för arternas spridning. Grönområden i flaskhalsarna är därför särskilt skyddsvärda. Även stadsdelen Västra Mark utgör ett spridningshinder för många arter, då antalet grönytor är mycket begränsat och de som finns har låga naturvärden. Detta gör flaskhalsen mellan Helgasjön och Norra Bergundasjön ännu viktigare.

Stadens viktigaste flaskhalsar

* **Mellan Helgasjön och Norra Bergundasjön.** De viktigaste naturtyperna är triviallövskog, rinnande vatten, tall och äldre ädellövträd.

Viktiga naturtyper i området

Äldre ädellövträd

Stora ädellövträd finns främst i delområde 3, 4, men även i delområde 9, 13 och 14 förekommer enstaka träd.

Blomrika marker

Värdefulla blomrika marker finns i delområde 3 och 10. Bland annat förekommer en stor population av vädssandbi i delområde 3.

Äldre barrskog

Barrskogarna i området har inga högre naturvärden förutom delområde 2 som av gles tallskog. Tall är det viktigaste barrträdet i området för den biologiska mångfalden.

Triviallövskog

Skogarna har ett stort inslag av framförallt björk, det finns även en hel del död björkved. De viktigaste delområdena är 4, 6, 8, 9, 12 och 14.

Dammar

En av Växjö stads viktigaste dammar finns i delområde 1. Här häckar bland annat rörhöna och det förekommer flera ovanliga trollsländor som exempelvis den citronfläckade kärrtrollsländan som är upptagen i Habitatdirektivet bilaga 2 och 5.

Myrmarker

Myrmarken mot Helgasjön (delområde 5) är ett av stadens största och värdefullaste. Här finns en artrik flora och med förekomst av insekter som exempelvis myrpärlemorfjäril och fåglar som enkelbeckasin.

Karta med områdesindelning



Kartorna visar delområde 1-14.

Intressanta arter

Citrongul kärrtrollslända *Leucorrhinia pectoralis* Habitatdirektivet bilaga 2 och 5.

En vacker lättigenkänd trollslända som lever i vattensamlingar med mycket vattenväxter. Känd från ungefär 10 lokaler i Kronobergs län. Påträffad med flera exemplar i dammen i delområde 1. Det enda tidigare fyndet i närheten av Växjö stad var en hane vid Åviken Toftasjön 2007.



Månflickslända *Coenagrion lunulatum* (tidigare rödlistad)

En ganska sällsynt flickslända, som tidigare var rödlistad. Känd från ungefär 10 lokaler i länet. Funnen i dammen i delområde 1.

Rörhöna *Gallinula chloropus*

En i Kronobergs län sällsynt fågel med ungefär 40 häckande par, varav runt 10 i Växjö kommun. Arten påträffas främst i vegetationsrika dammar eller mindre sjöar. Ett par konstaterades häckar i dammen i delområde 1, då ett par med 4 ungar observerades den 17 juni.

Väddsandbi *Andrena hattorfiana* NT- Nära hotad. Åtgärdsprogramsart.

Väddsandbiet samlar bara pollen från åkervädd och är därmed knuten till blomrika betesmarker, ängsmarker eller vägkanter. Ännu finns arten spritt i Småland men minskar i takt med att de blomrika markerna försvinner. I kommun är arten funnen på ett 30-tal lokaler. Arten påträffades med sex pollensamlande honor i delområde 3 den 12 juli. Vilket visar att det finns en stor och viktig population på lokalen.

Prickgökbi *Nomada flavopicta*

Ett gökbi som är parasit på blåklocksbiet *Melitta haemorrhoidalis*, vilken bara samlar pollen från blåklockor. Prickgökbiet är sparsamt och lokalt förekommande med ungefär 200 påträffade lokaler i landet, i länet är endast ungefär 15 lokaler kända. I Växjö kommun är den tidigare påträffad i Bäckaslöv och vid Lunnaby norr om Öjaby. Under inventeringen påträffades en hona i delområde 3 den 12 juli.

Mindre bastardsvärmare *Zygaena viciae* NT-Nära hotad.

En fjäril som är knuten till blomrika marker, där larven lever på olika ärtväxter. Arten finns ännu så länge spridd i Växjö stad. Ett exemplar noterades i delområde 10 den 12 juli.

Slättergubbe *Arnica montana* NT-Nära hotad

Slättergubben är karaktärsart för gammaldags slätterängar och betesmarker. Den har dock minskat mycket under senare tid och är nu upptagen på rödlistan. 20 plantor observerades i delområde 12 den 12 juli.

Korallrot *Corallorhiza trifida*

En liten oansenlig orkide som främst växer i sumpskogar. Två exemplar noterades i delområde 6.

Alm *Ulmus glabra* och ask *Fraxinus excelsior* VU-sårbara

Både almen och asken är rödlistade på grund av att de är angripna av sjukdomar. I det inventerade området förekommer de spridd i delområde 3, 4, 9, 13 och 14.

Arter i artskyddsförordningen

Ett möjligt hasselmusbo hittades i västra delen av delområde 4 nära kolonilotterna. På öar utanför Sjöudden häckar storlom. Åkergröda skulle kunna finnas i vattenmiljöerna. Men grodorna är lättast att inventera under våren när de leker.

Delområde 1

Beskrivning: Vegetationsrik damm med ett mycket rikt växt och djurliv. Dammen är utan tvekan en av de mest värdefulla i Växsjö stad med bl.a. häckande rörhöna, mindre vattensalamander och sällsynta trollsländor.



Naturvärde: 8

Datum: 2013-06-17, 2013-07-12

Biotop: Damm

Dominerande trädslag: Björk

Övriga trädslag: Asp.

Maximal omkrets på träd:

Död ved:

Buskskikt:

Dominerande arter i fältvegetation:

Övriga arter i fältvegetationen: Rabarber, rödven, knapptåg, veketåg, bredkaveldun, svalting, krustistel, åkerfräken, sjöfräken, luddtåtel, käringtand, kråkvicker, gulvial, kanadensiskt gullris, stjärnstarr, smultron, ängsfryle, säv och bläddra sp.

Svampar:

Insekter: Fyrfläckad trollslända, citronfläckad kärrtrollslända, brun mosaiktrollslända, guldtrollslända, flodflickslända, mörk lyrflickslända, ljus lyrflickslända, månflickslända, spjutflickslända, näckrosmott, andmatsmott, metalltrollslända, pudrad smaragdflickslända, dammott och svart ängstrollslända.

Fåglar: Knipa, rörhöna (häckning 1 par med 4 ungar), fiskgjuse (överflygande), fiskmå, sädesärta, trädgårdssångare, björktrast, grönfink, hussvala 2, gräsand 1 par, trana 2 (överflygande).

Övrigt: Snok och mindre vattensalamander.

Övrig bedömning:

Naturtyper: Dammar 2.

Delområde 2

Beskrivning: Största delen gles äldre tallskog. Fin rekreationsskog.



Naturvärde: 6

Datum: 2013-06-17

Biotop: Blandskog.

Dominerande trädslag: Tall

Övriga trädslag: Asp, björk, sälg, ek, gran, lönn och lärk.

Maximal omkrets på träd: 195 cm gran.

Död ved: Björkhögstubbe 3 och tallhögstubbe 3.

Buskskikt: Hallon, brakved och en.

Dominerande arter i fältvegetation: Blåbär.

Övriga arter i fältvegetationen: Mjölkört, brännässla, grässtjärnblomma, smultron, vanlig smörblomma, ekorrbär, ekbräken, skogsstjärna, majbräken, nejlikrot, skogsfräken, stjärnstarr, rödven, kruståtel, örnbräken, lingon, skogskovall, vårbrodd, ängskovall, fyrkantig johannesört, blåsuga, vitsippa och gåsört.

Svampar: Fnöskticka.

Insekter:

Fåglar: Rödhake, bofink, rödstjärt 1 hane, björktrast, sädesärsla, lövsångare, blåmes, talgoxe och nötväcka.

Övrigt:

Rödlistade arter:

Skogsstyrelsens signalarter:

Övrig bedömning:

Naturtyper: Barrskog 1. Triviallöv 1.

Delområde 3

Beskrivning: Blomrikt område på torr mark. Solitära stora ädellövträd av främst lind. Vegetationen domineras av ängsväxter. Det värdefullaste området som hyser, största delen av vädssandbi populationen är gräsytan längst i syd.



Naturvärde: 7 **Datum:** 2013-06-18 och 2013-07-12 **Biotop:** Gräsmark.

Dominerande trädslag: Asp. **Övriga trädslag:** Klipbal, lind, skogsalm och bok.

Maximal omkrets på träd: 247 cm alm.

Död ved: Sälglåga 1.

Buskskikt: Harris, doftschersmin, krusbär, brudspirea, snöbär.

Dominerande arter i fältvegetation:

Övriga arter i fältvegetationen: Käringtand, penningblad, penningört, skogsklöver, fyrkantig johannesört, röllika, knytling, brunört, kråkvicker, gulvial, åkertistel, strimsporre, stormåra, kirskål, svartkämpar, åkervädd, vitklöver, knölklocka, gåsört, teveronika, sumpnoppa, åkerspärjel, rödnarv, rödfibbla, grässtjärnblomma, äkta johannesört, liljekonvalj, gullris, gökärt, revsmörblomma, ängssyra, gräslök, vägtistel, majveronika, bergsyra, sommargyllen, jordrök, styvmorsviol, backtrav, ringblomma, åkerviol, sömntuta, opievalmo, jordgubbe, nejlikrot, ärenpris, mandelblomma, harstarr, klöveroxalis, dill, kungsnäva, fiskmålla, gul daglilja, morgonstjärna, studentnejlika, blågull och praktlysing.

Svampar: Klyvblad och borstticka.

Insekter: Trädgårdsborre, silverblåvinge, svävflugan *Bombylius minor*, slättergräsfjäril, brunsprötad skymningsvärmare, fläckhornad blombock, hushumla, fönsterblomfluga, fyrfläckad trollslända, flodflickslända, sjöflickslända, ängssmygare, humlebagge, större ängstrollslända, mindre tåtelsmygare, vädtsandbi, prickgökbi, ängsblombock, slättergräsfjäril, tandsandbi, blomflugan *Chalcosyrphus nemorum*, rovfjäril, stekelflugan *Sicus ferriguneus*, rödfransad björnsinnare.

Fåglar: Bofink, pilfink, ladasvala, hussvala, björktrast, lövsångare, grönfink.

Övrigt: Vid ö utanför noterades ett par storlom med en unge.

Rödlistade arter: Vädtsandbi 6 honor, alm.

Skogsstyrelsens signalarter:

Övrig bedömning:

Naturtyper: Blomrika marker 2, ädellövträd 1, brynmiljö 1.

Delområde 4

Beskrivning: Varierad flerskiktad tät lövskog, ganska stort inslag av ädellövträd och död ved. Det förekommer fem grova ekar med en omkrets på närmare 300 cm. Även grova träd av tall, asp och björk förekommer. Kan utveckla än högre naturvärden om de grova ekarna röjs fram.



Naturvärde: 7

Datum: 2013-06-18, 2013-07-11-12

Biotop: Lövskog.

Dominerande trädslag: Asp.
rönn, oxel, gran och alm.

Övriga trädslag: Bok, ask, lönn, ek, björk, sälg, fågelbär,

Maximal omkrets på träd: 288 cm ek.

Död ved: Björkhögstubbe 2, björklåga 2, tallåga 2 och sälglåga 1.

Buskskikt: Olvon, hallon, gullregn, rönnsirea, svarta vinbär, häggmispel, brakved, hassel, videokornell, spärroxbär.

Dominerande arter i fältvegetation:

Övriga arter i fältvegetationen: Videört, kirskål, örnbräken, liljekonvalj, ekorrbar, smultron, hultbräken, blåbär, smultron, bergklint, ekbräken, träjon, vårfryle, akleja, blåsuga, backvicker, blodrot och vitsippa.

Svampar: Björkticka, fnöskticka, klibbticka, vargmjolk, violtagging.

Insekter: Hallonpälsblomfluga, rödbent bärfis, spjutflickslända, fönsterblomfluga, hushumla, slättergräsfjäril och ängssmygare. Samt nattfjärilsfångst 11-12/7 se nedan.

Fåglar: Rödvingetrast, koltrast, svarthätta, bofink, lövsångare, sädesärta, fiskmå, rödhake, kråka och stenkäck 1 par.

Övrigt: Möjligt hasselmusbo funnet i västra kanten av delområdet nära koloniområdet.

Rödlistade arter: Ask och alm.

Skogsstyrelsens signalarter: Långflikmossa.

Naturtyper: Triviallöv 1, barrskog 1, ädellövträd 1 och brynmiljö 1.

Inventering av nattfjärilar 2013-07-11 till 2013-07-12

Brunborre *Serica brunnea*
Glitterdystermal *Argolamprotes micella*
Önbräkenmal *Monochroa cytisella*
Svartvit böjmal *Recurvaria leucatella*
Blåbärbredvecklare *Paramesia gnomana*
Fruktrådsommarvecklare *Archips podana*
Johannesörtvecklare *Lathronympha strigana*
Röllekfjädermott *Gillmeria pallidactyla*
Halmgult gräsmott *Agriphila straminella*
Näckrommott *Elophila nymphaeata*
Kålmott *Evergestis forficalis*
Plommonängsmott *Udea prunalis*
Vitt nässel mott *Eurrhyncha hortulata*
Svartgrå blekmaskspinnare *Tetheella fluctuosa*
Björkblekmaskspinnare *Ochropacha duplaris*
Liten fläckmätare *Lomaspilis marginata*
Liten krusbärmätare *Macaria wauaria*
Ockragul rovmätare *Crocallis elinguaris*
Barrskogslavmätare *Deileptenia ribeata*
Torvmossemätare *Arichanna melanaria*
Snövit streckmätare *Cabera pusaria*
Gulvit streckmätare *Cabera exanthemata*
Blekgrön halvmätare *Campaea margaritaria*
Dagfjärilsmätare *Geometra papilionaria*
Blekgul lövmätare *Scopula floslactata*
Tofsotad lövmätare *Idaea biselata*
Brunhörnad lövmätare *Idaea dimidiata*
Vinkelstreckad lövmätare *Idaea aversata*
Ögonfläckad fältmätare *Cosmorhoe ocellata*
Vitbrokig parkmätare *Eulithis prunata*
Blåbärsparkmätare *Eulithis populata*
Citrongul parkmätare *Eulithis pyraliata*
Citrongul fältmätare *Cidaria fulvata*
Tvärhuggen fältmätare *Dysstroma truncata*
Grönaktig fältmätare *Colostygia pectinataria*
Vattrad fältmätare *Hydriomena furcata*
Dånfältmätare *Perizoma alchemillata*
Enmalmätare *Eupithecia pusillata*
Poppelsvärmare *Laothoe populi*
Pilporlinsvinge *Pheosia tremula*
Vit borstspinnare *Cybosia mesomella*
Blygrå lavspinnare *Eilema lurideolum*
Rosvinge *Miltochrista miniata*
Helfläckat vickerfly *Lygephila pastinum*
Trådspinnarfly *Rivula sericealis*
Svampfly *Parascotia fuliginaria*
Grönglänsande metallfly *Diachrysia chrysitis*
Gulbrunt metallfly *Plusia festucae*
Purpurfärgat metallfly *Autographa pulchrina*
Platinafläckat metallfly *Autographa bractea*
Dimmigt lundfly *Polia nebulosa*
Brungult gräsfly *Mythimna impura*
Allmänt gräsfly *Cerapteryx graminis*
Rödbrunt jordfly *Diarsia brunnea*
Allmänt bandfly *Noctua pronuba*
Ljungjordfly *Lycophotia porphyrea*
Spåmansjordfly *Graphiphora augur*
Gråhalsat jordfly *Xestia triangulum*
Svartpunkterat jordfly *Xestia baja*
Lövsogstubmal *Pseudatemelia josephinae*
Gråpucklig trågspinnare *Nola cucullatella*
Snedbandad svampmal *Morophaga choragella*
Häggspinnmal *Yponomeuta evonymellus*
Vit askmal *Prays fraxinellus*

Delområde 5

Beskrivning: Ett av stadens största och värdefullaste öppna myr- och kärrområden. Några mindre före detta öar med skog finns.



Naturvärde: 7

Datum: 2013-06-18

Biotop: Myrmark.

Dominerande trädslag: Tall.

Övriga trädslag: Björk och klibbal.

Död ved: Torrträd av tall 1 och björkhögstubbe 1.

Buskskikt: Pors.

Dominerande arter i fältvegetation: Flaskstarr.

Övriga arter i fältvegetationen: Bredkaveldun, tuvull, ängsull, tranbär, vattenklöver, rundsilesår, kärrviol, topplösa, kärrsilja, vass, gul näckros, trådstarr, missne, strandklo, blåttåtel, kabbeleka, klockljung, kråklöver, sumpmåra, vattenmåra, krypvide, dybladbra, skogsbräken, videört, ängsbräsma och slidstarr.

Svampar: Fnöskticka.

Insekter: Större rödögonflickslända, myrpärlemorfjäril, gulfläckig glanstrollslända, sandflodtrollslända, kärrgräshoppa, flodflickslända, mörk lyrflickslända, spjutflickslända, gråkantat glansfly, fyrfläckig trollslända, större kustflickslända, sjöflickslända.

Fåglar: Kråka, enkelbeckasin, sävsparv, fiskmås, fisktärna, sädesärta, gråtrut och kaja.

Naturtyper: Myrmark 2.

Delområde 6

Beskrivning: Björksumpskog med mest klena träd, intressanta och krävande växter som missne, rankstarr och korallrot förekommer.



Naturvärde: 6

Datum: 2013-06-18

Biotop: Lövsumpskog.

Dominerande trädslag: Björk.

Övriga trädslag: Tall, asp, sälg och gran.

Maximal omkrets på träd: 160 cm asp.

Död ved: Rikligt med klen död björkved.

Buskskikt: Brakved, pors, odon, en och hallon.

Dominerande arter i fältvegetation: Majbräken.

Övriga arter i fältvegetationen: Blåtåtel, mannagräs, strandklo, videört, kärnsilja, gråstarr, korallrot 2 plantor, flaskstarr, tuvull, kabbeleka, ekorrbär, missne, rankstarr, andmat, blodrot, skogsklöver, skogsbräken, örnbräken, smultron, skogsnäva, vitsippa, nejlikrot och blåbär.

Svampar: Kronrost, fnöskticka och sälgticka.

Insekter: Röd flickslända och flodflickslända.

Fåglar: Gärdsmyg, lövsångare, rödhake och koltrast.

Övrigt: Spärrvitmossa.

Rödlistade arter:

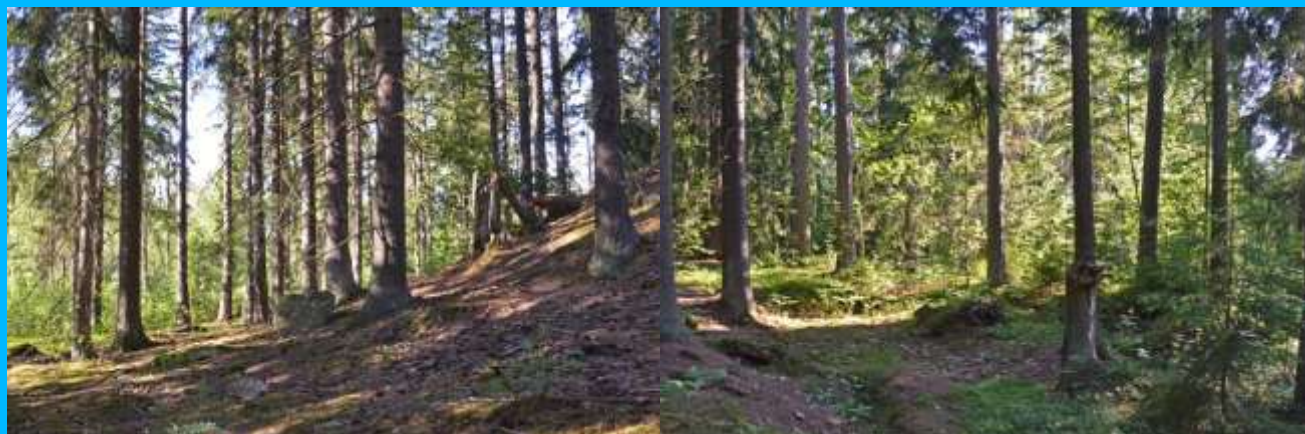
Skogsstyrelsens signalarter:

Övrig bedömning:

Naturtyper: Trivialövskog 1, barrskog 1.

Delområde 7

Beskrivning: Barrskog med ganska mycket död ved och glest fältskikt.



Naturvärde: 5 **Datum:** 2013-06-18 **Biotop:** Barrskog

Dominerande trädslag: Gran. **Övriga trädslag:** Tall, björk, rönn, bok.

Maximal omkrets på träd: 184 cm gran.

Död ved: Granlåga 4, granhögstubbe 6, tallhögstubbe 1.

Buskskikt:

Dominerande arter i fältvegetation:

Övriga arter i fältvegetationen: Harsyra, kruståtel, vårfryle, skogsstjärna, ekorrbär, lingon, skogskovall, revlumner, ljung, vecketåg och svalting.

Svampar: Violtagging och klibbticka.

Insekter: Blå jungfruslända.

Fåglar: Svarthätta, koltrast, rödhake, större hackspett, blåmes, grönsiska, lövsångare, kungsfågel, järnsparv och bofink.

Övrigt:

Rödlistade arter:

Skogsstyrelsens signalarter: Långflikmossa och kuddmossa.

Övrig bedömning:

Naturtyper: Barrskog 1.

Delområde 8

Beskrivning: Tät ung lövskog i öster och sumpskog med mycket missne längre västerut.



Naturvärde: 6 **Datum:** 2013-07-12 **Biotop:** Blandskog.

Dominerande trädslag: Björk. **Övriga trädslag:** Rönn, tall, gran och klibbal.

Maximal omkrets på träd: 145 cm tall.

Död ved: Torrträd av tall 1, björklåga 2, torrträd av björk 4, granlåga 2 och granhögstubbe 1.

Buskskikt: Svarta vinbär och hallon.

Dominerande arter i fältvegetation:

Övriga arter i fältvegetationen: Majbräken, harsyra, nordbräken, vårfryle, ekorrbar, skogsstjärna, hultbräken, mannagräs, vecketåg, stjärnstarr, besksöta, missne, rankstarr, topplösa, kråklöver, bredkaveldun, sumpmåra och frossört.

Svampar: Fnöskticka.

Insekter:

Fåglar: Trädgårdsångare, svarthätta, rödhake, gärdsmyg och koltrast.

Övrigt:

Rödlistade arter:

Skogsstyrelsens signalarter:

Övrig bedömning:

Naturtyper: Triviallöv 1 och barrskog 1.

Delområde 9

Beskrivning: Igenväxande gammal hagmark med värdefulla äldre björkar och ängsväxter som svinrot och gökärt.



Naturvärde: 7

Datum: 2013-07-12

Biotop: Lövskog.

Dominerande trädslag: Björk och sälg.
bok, apel.

Övriga trädslag: Ask, asp, ek, oxel, lönn, fågelbär,

Maximal omkrets på träd: 212 cm björk.

Död ved: Sälglåga 3, björklåga 3 och björkhögstubbe 4.

Buskskikt: Hallon, en och hassel.

Dominerande arter i fältvegetation:

Övriga arter i fältvegetationen: Nejlikrot, vitsippa, smultron, klotpyrola, skogskovall, vårfryle, hundäxing, rödvenm gökärt, vårbrodd, fyrkantig johannesört, ärenpris, ängssyra, skogsklöver, gulmåra och svinrot.

Svampar: Fnöskticka.

Insekter: Grönaktig fältmätare.

Fåglar: Gärdsmyg, koltrast, rödstjärt, svartvit flugsnappare, större hackspett, björktrast, trädkrypare, rödhake och lövsångare.

Rödlistade arter: Ask.

Naturtyper: Triviallövskog 2, blomrika marker 1, ädellövträd 1 och brynmiljö 1.

Delområde 10

Beskrivning: Gammal blomrik åker.



Naturvärde: 6

Datum: 2013-07-12

Biotop: Blomrik mark.

Buskskikt: Hallon.

Dominerande arter i fältvegetation: Rödven.

Övriga arter i fältvegetationen: Stormåra, åkervädd, teveronika, kråkvicker, gulmåra, fyrkantig johannesört, gökärt, hundäxing, grässtjärnblomma, åkertistel, mjölkört, brännäsla, nejlikrot och ängskovall.

Svampar:

Insekter: Luktgräsfjäril, mindre tåtelsmygare, fyrbandad blomcock, olivgrön guldbagge, grön ängsgräshoppa, renfanebagge, rovstekeln *Lestica subterranea*, humlebagge, flodflickslända, ängshumla, rovspindel, ljunctorvblomfluga och åkerhumla.

Fåglar: Talgoxe.

Övrigt:

Rödlistade arter: Mindre bastardsvärmare 1.

Skogsstyrelsens signalarter:

Övrig bedömning:

Naturtyper: Blomrika marker 1.

Delområde 11

Beskrivning: Äldre barrskog, längst i nordöst är det lövträdsdominerat. Ganska fin rekreationsskog.



Naturvärde: 6

Datum: 2013-07-12

Biotop: Barrskog.

Dominerande trädslag: Tall och gran.

Övriga trädslag: Asp, sälg, klibbal och oxel.

Maximal omkrets på träd: 218 cm gran.

Död ved: Björkhögstubbe 2, torrträd av rönn 1, björklåga 1, tallåga 1, tallhögstubbe 1.

Buskskikt:

Dominerande arter i fältvegetation: Blåbär.

Övriga arter i fältvegetationen: Ängskovall, skogskovall, örnbräken, skogsbräken, ekorrbar, träjon, vårfryle och blekbalsamin. Vid vägen i öster växer bland annat vitklöver, brunört, baldersbrå och harris.

Svampar: Björkticka och fnöskticka.

Insekter:

Fåglar: Svarthätta, koltrast, rödhake, gärdsmyg och grönfink.

Övrigt:

Rödlistade arter:

Skogsstyrelsens signalarter:

Övrig bedömning: Vid vägen ligger flera mycket stora lövträdsstockar med rik svamp- och insektsfauna. Bland annat finns skalbaggen *Orchesia undulata*, borstticka och platticka.

Naturtyper: Barrskog 1.

Delområde 12

Beskrivning: Den norra delen består av gles björkdominerad skog med en hel del ängsväxter, i söder björksumpskog.



Naturvärde: 7 **Datum:** 2013-07-12 **Biotop:** Lövskog.

Dominerande trädslag: Björk. **Övriga trädslag:** Ek, oxel, klibbal och sälg.

Maximal omkrets på träd: 137 cm björk.

Död ved: Tallåga 1, björkhögstubbe 1, björklåga 1, torrträd av oxel 1 och björkhögstubbe 3.

Buskskikt: En och brakved och pors vid stranden.

Dominerande arter i fältvegetation:

Övriga arter i fältvegetationen: Blåtåtel, ängskovall, ekorrbär, vitsippa, skogsstjärna, svinrot, gullris, ängsvädd, liten blåklocka, gulmåra, vårbrodd, gökärt, ljung, skogskovall, vitmåra, flockfibbla, ängsviol, darrgräs, röllika, odon, blåbär, lingon, skogsbräken, videört, blodrot, smultron, nejlikrot, majbräken, örnbräken, ekbräken och slättegubbe.

Svampar: Sprängticka.

Insekter: Björksplintborre, skuggspindel och skogsnätfjäril.

Fåglar: Stenknäck, skata och björktrast.

Övrigt:

Rödlistade arter: Slättegubbe 20 plantor.

Skogsstyrelsens signalarter: Kuddmossa.

Övrig bedömning:

Naturtyper:

Delområde 13

Beskrivning: Varierad flerskiktad lövskog med inslag av grov tall.



Naturvärde: 6

Datum: 2013-07-12

Biotop: Lövskog.

Dominerande trädslag: Björk.
alm och klibbal.

Övriga trädslag: Bok, sälg, ek, gran, oxel, lönn, sälg, apel,

Maximal omkrets på träd: 233 cm tall.

Död ved: Tallåga 1, björklåga 1 och fågelbärslåga 1.

Buskskikt: Hassel, syren, vresros och olvon.

Dominerande arter i fältvegetation: Blåbär.

Övriga arter i fältvegetationen: Vårfryle, lundgröe, örnbräken, liljekonvalj, lingon, kirskål, liten blåklocka, åkervädd, ljung, åkertistel, kråkvicker, fyrkantig johannesört, vitsippa, gullris och fackelblomster.

Svampar: Klibbticka och fnöskticka.

Insekter: Brun mosaiktrollslända, luktgräsfjäril och silverblåvinge.

Fåglar: Nötskrika, björktrast, stenknäck och nötväcka.

Övrigt:

Rödlistade arter: Alm.

Skogsstyrelsens signalarter:

Övrig bedömning:

Naturtyper: Triviallöv 1, barrskog 1, ädellövträd 1 och brynmiljö 1.

Delområde 14

Beskrivning: Olikåldrig tät varierad lövskog, ett dike löper genom området.



Naturvärde: 6

Datum: 2013-07-12

Biotop: Lövskog.

Dominerande trädslag:

Övriga trädslag: Ek, gran, asp, bok, björk, sälg, ask, gran, hägg, lönn och klibbal.

Maximal omkrets på träd: 220 cm ek.

Död ved: Björklåga 2, grånåga 1, asklåga 1 och eklåga 1.

Buskskikt: Olvon och hassel.

Dominerande arter i fältvegetation:

Övriga arter i fältvegetationen: Backvicker, örnbräken, ljung, vitsippa, skogsklöver, smultron, skogsbräken, ekbräken, ekorrbar, hultbräken, blåbär, örnbräken, liljekonvalj, harsyra, kirskål, nejlikrot, videört, skogsfräken, lundgröe, veketåg, blekstarr, mannagräs, rankstarr, topplösa och sjöfräken.

Svampar:

Insekter: Punktsvampmal (gnag), allmän poppelglasvinge.

Fåglar: Björktrast.

Övrigt:

Rödlistade arter:

Skogsstyrelsens signalarter:

Övrig bedömning:

Naturtyper: Triviallöv 1 och ädellövträd 1.

Öar utanför Sjöudden

Beskrivning: Utanför stranden ligger flera mindre och större öar, de större har bebyggelse. Fågellivet på öarna är ganska fattigt men storlom häckar med ett par och dessa lommar brukar få ut ungar nästan varje år. Något som verkar vara ovanligt för traktens storlommar.



Liten ö väster om delområde 12.

Slutbedömning av de inventerade områdena.

De inventerade områdena har ganska höga till höga naturvärden, inom en snar framtid kan mycket höga naturvärden bildas om mängden död ved tillåts öka framförallt i de lövträdsdominerande områdena. Området ingår på hela fyra sätt i grönstrukturprogrammet vilket visar på områdets potential och betydelse för den biologiska mångfalden i staden.

Speciella hänsyn vid en exploatering

1. Spara och gynna tall och lövträd, speciellt äldre träd, røj fram äldre ädellövträd.
2. Spara död ved i största möjliga mån.
3. Lämna en rejäl skyddszon mot vatten.
4. Bevara blomrika marker och skapa nya.
5. Bevara dammen.

Referenser:

Arvidsson, M et.al 2013, Grönstrukturprogram för Växjö stad 2013. Växjö kommun.

Gärdenfors, U. (ed) 2010. Röddlistade arter i Sverige 2010. ArtDatabanken, SLU, Uppsala.

Ivarsson, T. 2005. Natur i Växjö stad 2005 . Växjö kommun.

Nitare, J. (ed) 2000. Signalarter, indikatorer på skyddsvärd skog, flora över kryptogamer. Skogsstyrelsen, Jönköping.