

Grönstrukturprogram för Rottne



Godkänt i Kommunstyrelsen 2016-12-06.

Innehållsförteckning

Inledning	3	Biologisk mångfald och grönska	14
Läsanvisning	3	Naturvärden	14
Bakgrund, syfte och målgrupp	3	Viktiga naturtyper i Rottne	16
Grönstrukturprogrammets roll	4	Spridningskorridor	17
Omfattning och avgränsning	4	Riktlinjer för fortsatt planering	17
Processen	4		
Fortsatt arbete	4	Klimatutjämning	18
		Översvämningsrisker från sjöar, vattendrag och vid skyfall	18
Övergripande mål och principer för Rottnes gröna struktur	5	Grön och naturlig hantering av översvämning och dagvatten	18
Kompletterande övergripande mål	5	Grönska för ett bra lokalklimat	18
Utvecklingsprinciper	5	Riktlinjer för fortsatt planering	19
Friluftsliv och rekreation	7	Kulturhistoria och identitet	20
Tillgänglighet till grönområden	7	Landskapets utveckling i Rottne	20
Områden värdefulla för rekreation	9	Värdefulla kulturmiljöer i Rottne	22
Gröna stråk och kompletterande promenadstråk	11	Riktlinjer för fortsatt planering	22
Barn och ungas användning av Rottnes grönområden	11	Odling och betesmarker	24
Upplevelsevärden	12	Riktlinjer för fortsatt planering	25
Sjö- och vattenrelaterat friluftsliv	12		
Riktlinjer för fortsatt planering	12	Samlad bild av de gröna värdena	26
		Kända konflikter med övrig planering	26

Projektledare

Maria E. Arvidsson, kommunledningsförvaltningen (t.o.m.juli 2015 och fr.o.m augusti 2016)

Sofie von Elern, kommunledningsförvaltningen (fr.o.m. juli 2015 t.o.m. juli 2016)

Projektgrupp

Stina Klyft, stadsbyggnadskontoret

Lars Andersson, tekniska förvaltningen (t.o.m. juni 2015)

Martin Unell, tekniska förvaltningen (fr.o.m. augusti 2015)

Anette Fransson, kultur- och fritidsförvaltningen

Övriga medverkande

Naturinventeringar: Tobias Ivarsson

Kulturhistoriska beskrivningar: Karl-Johan Krantz

GIS-ansvarig handläggarkartan

Karl Magnusson, Stadsbyggnadskontoret
Kartunderlag: © Lantmäteriet, Geodatasamverkan,
© Stadsbyggnadskontoret, Växjö kommun

Layout

Kristina Gustafsson, kommunikationsenheten
Sofie von Elern, kommunledningsförvaltningen

Fotografier

Sofie von Elern, Maria E. Arvidsson, Stina Klyft,
Tobias Ivarsson

Läsanvisning

”Grönstrukturprogram för Rottne” är en vision för Rottnes gröna miljöer och ett planeringsunderlag för den fortsatta utvecklingen av Rottne. Programmet utgör en beskrivning och en analys av de många funktioner och värden som är knutna till Rottnes gröna miljöer och lyfter på så sätt fram de gröna miljöernas värde i orten och i dess nära omgivning. ”Grönstrukturprogram för Rottne” ska läsas tillsammans med ”Grönstrukturprogram för Växjö stad 2013”. En stor del av det kunskapsunderlag som ligger till grund för Grönstrukturprogram för Rottne” redovisas i grönstrukturprogrammet för staden. Avvägningen mellan de olika intressen som är knutna till Rottnes grönstruktur å ena sidan, och andra markanvändningsintressen å andra sidan, görs inte i grönstrukturprogrammet utan i nästa steg, d.v.s. i översiktsplaner, detaljplaner samt i bygglovshandlingen.

Inledningen beskriver grönstrukturprogrammets roll, funktion, omfattning och avgränsningar.

Övergripande mål och principer för Rottnes gröna miljöer anger riktningen för utvecklingen av Rottnes gröna miljöer med utgångspunkt i de utvecklings-

principer som fastställts i Grönstrukturprogrammet för Växjö stad och i tidigare styrdokument som t.ex. översiktsplan, landsbygdsprogram och miljöprogram. Utvecklingsprinciperna har anpassats till Rottnes karaktär, läge och funktion som kommunalscentra och som en av kommunens större tätorter utanför Växjö stad.

Precis som i grönstrukturprogrammet för Växjö stad beskrivs de gröna miljöerna och dess värden utifrån fem perspektiv: Rekreation och friluftsliv, Biologisk mångfald och grönska, Klimatutjämnning, Kulturhistoria och identitet, samt Odling och betesmarker. De fem perspektiven beskrivs utifrån Rottnes förutsättningar och för varje perspektiv anges riktlinjer för utveckling av de gröna miljöerna i Rottne. För ytterligare kunskap om hur de olika perspektiven bidrar till hållbarhet och attraktivitet hänvisas till Grönstrukturprogram för Växjö stad 2013.

Slutligen ges en Samlad bild av de gröna värdena där även kända konfliktsituationer med annan planering lyfts.

Inledning

2013 antogs ett nytt grönstrukturprogram för Växjö stad av kommunstyrelsen. Programmet belyser grönstrukturens många värden och beskriver dem ur fem perspektiv; Friluftsliv och rekreation, Biologisk mångfald och grönska, Klimatutjämnning, Kulturhistoria och identitet samt Odling och betesmarker. Programmet är ett gemensamt planerings- och kunskapsunderlag för kommunens olika förvaltningar. För att få ett bättre planerings- och kunskapsunderlag som stöd till bl.a. planering av landsbygdsutveckling i strandnära lägen samt till fortsatt planering för

utveckling av kommunens större tätorter gavs uppdraget att ta fram liknande grönstrukturprogram för Ingelstad, Rottne, Braås, Lammhult, Åryd och Gemla.

Grönstrukturprogrammen riktar sig framförallt till kommunala tjänstemän och förtroendevalda som handlägger respektive beslutar i plan- och byggärenden, lokaliseringsärenden och andra ärenden som direkt eller indirekt berör tätorternas gröna miljöer samt utveckling och förvaltning av dem. Kartmaterialet till grönstrukturpro-

grammen kommer att arbetas in i kommunens GIS-baserade handläggarkarta för att vara lättillgängligt som ett gemensamt planeringsunderlag, framförallt för berörda tjänstemän på olika förvaltningar. Underlaget ska underlätta en sammanvägd bedömning och ett förvaltningsövergripande förhållningssätt i den fortsatta planeringen. Det GIS-baserade underlaget kommer att uppdateras kontinuerligt avseende t.ex. förändrad användning av utpekade områden med gröna värden, status på rekreationsområden och gröna stråk och nya naturvärdesinventeringar. Uppdateringar av underlaget kommer inte påverka ställningstaganden och riktlinjer i grönstrukturprogrammet.

En viktig målgrupp är också intresseorganisationer och föreningar samt markägare som är intresserade av och engagerar sig i utvecklingen av tätorternas gröna miljöer. Strategier, riktlinjer och utvecklingsförslag i tätorternas grönstrukturprogram förväntas inte enbart uppfyllas av kommunen utan även på initiativ av lokala drivkrafter. Samarbeten mellan kommunen, förningsslivet och berörda markägare eftersträvas.

Grönstrukturprogrammets roll

Programmet utgör ett kunskapsunderlag utifrån det gröna perspektivet med åtföljande vägledande riktlinjer för att bevara dessa värden långsiktigt i linje med hushållningen med naturresurser. Grönstrukturprogrammet ger en översiktlig indikation om vilka gröna värden som identifierats i orten och kan komma att påverkas av en förändring, t.ex. om ett område ska exploateras. Konflikter med andra intressen kan förekomma, men behöver inte utesluta det ena eller andra. Grönstrukturprogrammet gör inte några ställningstaganden mot andra allmänna intressen. Avvägningen mellan den övergripande grönstrukturen och andra intressen görs i nästa steg, d.v.s. i översiktsplaner, detaljplaner samt i bygglovsprocessen. Det kan innebära att delar av grönstrukturprogrammet kommer att prövas för att lyftas in i översiktsplanen vid kommande revidering.

Omfattning och avgränsning

Grönstrukturprogrammet för Rottne omfattar Rottne tätort med närmaste omland. Programmet behandlar i första hand kommunal park- och naturmark. För att ge en helhetsbild av Rottne grönstruktur har viktiga park- och naturområden också på privat mark vägts in liksom andra intressanta områden som t.ex. torgmiljöer, skolgårdar och odlingslandskap. Kommunen har dock ingen rådighet över de gröna värdena på privatägd mark och därför är det viktigt med en utökad samverkan och dialog med markägarna för att uppfylla grönstrukturprogrammets ambitioner och utvecklingsförslag som inkluderar såväl planering, förvaltning och skötsel samt eventuella avtal.

Processen

Under 2014 och 2015 har inventeringar, enkäter och medborgardialoger utförts med fokus på tätorternas gröna miljöer. Materialet har därefter sammanställts i programmet ArcGIS. Därefter har materialet analyserats och övergripande utvecklingsprinciper för de fem perspektiven - Friluftsliv och rekreation, Biologisk mångfald och grönska, Klimatutjämnning, Kulturhistoria och identitet samt Odling och betesmarker - arbetats fram.

Fortsatt arbete

Om grönstrukturprogrammets mål, riktlinjer och utvecklingsförslag ska nås bör en handlingsplan för grönstrukturprogrammet tas fram. Handlingsplanen eller handlingsplanerna bör omfatta såväl Växjö stad som de sex tätorterna och ange tydliga prioriteringar, tidplaner, ansvar och investeringar som kan kopplas till budget och verksamhetsplanering.

Övergripande mål och principer för Rottnes gröna struktur

De övergripande mål som finns i lokala, regionala och nationella styrdokument är vägledande för grönstrukturprogrammets övergripande mål och principer för hur de gröna miljöerna bör ses och utvecklas. I "Grönstrukturprogrammet för Växjö stad" har övergripande mål från kommunens översiktsplan, miljöprogram och regionala, nationella och internationella mål och handlingsplaner identifierats och utgjort ett underlag för grönstrukturens utvecklingsprinciper. De övergripande mål och utvecklingsprinciper som fastställts för stadens grönstruktur berör även Rottne och utgör grunden för utvecklingsprinciperna för Rottnes gröna struktur. Utvecklingsprinciperna har anpassats efter Rottnes karaktär, läge och funktion som kommunalscentra och en av kommunens större landsbygdsorter samt till de kompletterande övergripande mål som finns i den fördjupade översiktsplanen för Rottne och i Landsbygdsprogrammet för Växjö kommun.

Kompletterande övergripande mål

- Attraktiva boendemiljöer erbjuds genom goda kopplingar till omgivande sjöar och natur- och kulturlandskap, med god anpassning för att tillvarata dessa kvaliteter. Sjöarnas attraktionskraft kan bidra till att stärka Rottne som livsmiljö och gynna samhällets långsiktiga utveckling. Rottne centrum ska fungera som en mötesplats. Bättre gång- och cykelvägar genom samhället och längs med sjöarna skapas (Fördjupad översiktsplan för Rottne, 2010).
- Attraktionskraft och livskvalitet på landsbygden bidrar till att den bofasta befolkningen utanför Växjö stad ökar. Attraktionskraft skapas bland annat genom ett rikt kultur- och fritidsliv och ett starkt engagemang och gemenskap i kombination med den smäländska naturen. Ren luft, rent vatten, rogivande natur,

tystnad och odling är några av landsbygdens värden som bidrar till god livskvalitet. (Landsbygdsprogrammet, 2013)

Utvecklingsprinciper

God tillgång till attraktiva parker och naturområden

Närheten och tillgängligheten till parker och naturområden ska i utvecklingen av Rottne betraktas som en kvalitet, attraktionsfaktor och möjlighet till att bidra till mötesplatser och ett rikt friluftsliv, både i befintliga områden och i utbyggnadsområden. Befintliga natur- och kulturvärden ska säkerställas och en variation av upplevelsevärden och aktiviteter som är attraktiva för människor av olika ålder, kön, etnicitet, funktionshinder och intresse ska eftersträvas när de gröna miljöerna utvecklas.

Ett sammanhängande grönt nätverk

Den övergripande strukturen av gröna stråk som knyter samman grönområden, sjöar och bostadsområden ska utvecklas och kompletteras för att stärka Rottnes gröna karaktär. Stråken bidrar till att öka den biologiska mångfalden och möjliggör rekreation även längs längre sammanhängande sträckor. De gröna stråken ska utvecklas för att stärka visuella samband och bidra till en intressant, varierad och upplevelserik miljö.

Ett rikt växt- och djurliv i Rottne

Den biologiska mångfalden ska ses som en naturresurs, en tillgång och ett långsiktigt ansvar som bör stärkas då Rottne utvecklas. Områden med höga naturvärden bör särskilt tryggas och möjligheterna till arters spridning mellan olika delar av tätorten och det omgivande landskapet ska säkerställas.



Landskapet lägger grunden för Rottnes karaktär och attraktivitet

När Rottne utvecklas ska det befintliga landskapet med dess natur- och kulturvärden bevaras och förstärkas. Vid utveckling av Rottne bör särskilt närheten till naturen, sjöar samt odlings- och betesmarker ses som en kvalitet och om möjligt bevaras.

Rottnes kulturhistoriska värden och identitet ska tas tillvara och utvecklas

Kulturmiljön spelar en viktig symbolisk, historisk och social roll för Rottnes invånare och har stora upplevelsevärden. Rottnes karaktär och identitet tas tillvara genom att kulturmiljöer ses som en resurs och värdefull tillgång som i högre grad lyfts fram och levandegörs.

Tillgängliga strandmiljöer och sjöar

Tillgängligheten till Rottnes sjöar avseende rekreation och rörligt friluftsliv ska öka, med hänsyn till att strandzoner tas tillvara och används på ett sätt som är långsiktigt hållbart för biologisk mångfald och risker för översvämningar.

Avsätta och skapa grönytor för hållbarhet och attraktivitet

Grönskan ska ses som en grundbult för ett hållbart och attraktivt Rottne. Utöver attraktion, rekreation och biologisk mångfald bidrar grönstrukturen och landskapet till klimatu tjämning i ett förändrat klimat och lokal produktion från odling och betesmarker i både liten och större skala.

Värna träd i Rottne

I takt med Rottnes utveckling ska befintliga träd värnas och trädbeståndet ska långsiktigt utökas. Särskilt äldre träd i Rottne och i omgivande landskap, med dess biologiska och kulturhistoriska värden, ska långsiktigt värnas.

Dialog, samverkan och kunskapsspridning

När vi utvecklar Rottnes gröna struktur ska vi ta tillvara på brukarnas engagemang, inspirera privata fastighetsägare och utveckla samverkan med privata markägare och lokala aktörer. Utvecklingen ska såväl gynna som dra nytta av lokalt föreningsliv och lokala kunskapskällor.

Friluftsliv och rekreation

I detta kapitel behandlas Rottnes grönområdens olika värden för friluftsliv och rekreation. Värdefulla områden för rekreation och nätverket av gröna stråk, befintliga och förslag på nya, har kartlagts och analyserats med utgångspunkt i tillgänglighet, användning, funktion och upplevelsevärden för att ge en vägledning för grönstrukturens långsiktiga utveckling.

Tillgänglighet och avstånd till grönområden

Den direkta närheten till grön bostadsmiljö, parker och naturområden är en av Rottnes stora kvaliteter. Avstånd till grönområden är viktigt att beakta vid förtätning och utbyggnad av orten. För att ett grönområde ska besökas ofta måste det vara lätt att nå från bostaden. Inom 50 meter från bostaden bör det finnas en mindre park, eller gröning, omfattande 0,1-0,5 hektar, med sittmöjlighet, lätt skugga och lekmöjlighet för små barn. Ofta ligger gröningen på kvarters-

mark. Gröningar är viktiga mötesplatser med en strukturerande och orienterande funktion, och är framförallt viktiga för barn och äldre som inte orkar röra sig så långt. Inom 300 meter från bostaden och skolan bör det finnas en park eller ett naturområde med rekreativt värde som är större än en hektar. Dessa grönområden har en social funktion och är viktiga som en plats för möten, för kvällspromenaden, för barnens lek och gemenskap eller för att rasta hunden. Avståndet 300 meter är den sträcka som forskning har visat att de flesta är beredda att till vardags ta sig till fots för att komma till en mindre park eller naturområde. I Rottne har så gott som alla som bor i orten mindre än 300 meter till en park eller ett naturområde med rekreativt värde. Dessutom är närheten till natur i omgivningen generellt god. Tillgängligheten till grönområden längs gröna stråk behöver dock utvecklas på en del platser.



Kartan visar värdefulla rekreativsområden och gröna stråk, såväl befintliga som nya.

- Kommunala områden värdefulla för rekreation
- Ej kommunala områden värdefulla för rekreation
- Befintligt grönt stråk, kommunalt
- Befintligt grönt stråk, ej kommunalt
- Förslag på utveckling av grönt stråk, kommunalt
- Förslag på utveckling av grönt stråk, ej kommunalt
- Förslag till nytt grönt stråk, kommunalt
- Förslag till nytt grönt stråk, ej kommunalt
- Kompletterande promenadstråk
- Förslag till ny markering av passage
- Närfekplats
- Områdeslekplats
- Badplatser
- Förskola
- Grundskola



Upplevelsevärden

I "Grönstrukturprogrammet för Växjö stad" (2013, s 35) presenteras tio upplevelsevärden som är viktiga för att skapa attraktiva platser för rekreation. Upplevelsevärdena utgörs av frihet och rymd, skogskänsla, rofylldhet, vildhet, artrikedom, samvaro, lekfullhet, kulturhistoria, allmänningen samt friluftsliv och aktivitet. Precis som för staden har upplevelsevärden utgjort en del i den inventering av Rottnes grönområden som pekats ut som värdefulla för rekreation. Upplevelsevärdena beskriver parken eller naturområdet men är också ett sätt att visa på områdets rekreativa värde. De gröna miljöer som erbjuder en variation av upplevelsevärden är ofta de miljöer som upplevs ha ett högt rekreativt värde och lockar ofta fler besökare av olika åldersgrupper, kön, etnicitet och intresse. En variation av upplevelsevärden är värdefullt såväl inom ett och samma grönområde som mellan olika områden. I kartan presenteras en summering av antalet upplevelsevärden som identifierats i de inventerade grönområdena. En lämplig utgångspunkt för utveckling av Rottnes gröna rekreationsområden är att sträva efter att berika variationen av upplevelsevärden i ett grönområde eller i flera närliggande grönområden.

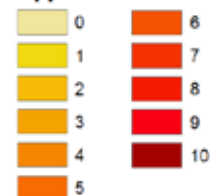
Områden värdefulla för rekreation

De områden som identifierats som värdefulla för rekreation i Rottne är de miljöer som ger möjlighet till möten för samvaro och gemenskap samt aktiviteter för återhämtning, motion och lek. Områdena omfattar såväl parker och naturområden som lek- och aktivitetsplatser för barn och ungdomar. Även skolans utemiljö är en betydelsefull samlingsplats, såväl skoltid som fritid. Här beskrivs de grönområden som identifierats som de viktigaste för Rottne för en större målgrupp besökare. Områdets värde och funktion idag såväl som framtida utvecklingsriktning beskrivs. Även områden som bedömts viktiga att utveckla för att få ett högre rekreativvärde beskrivs. För mer information om grönområdena som bedömts som värdefulla för rekreation hänvisas till handläggarkartan som är tillgänglig för kommunens tjänstemän och förtroendevalda.



Kartan visar en summering av antalet upplevelsevärden som identifierats i Åryds parker och naturområden.

Upplevelsevärden



Löpanäs fritidsområde

Variert fritidsområde präglat av kulturlandskapet med inslag av såväl löv- och barrskog som åker och betesmark. Området är kuperat i de västra delarna vilket bidrar till vackra vyer över kulturlandskapet. Ett elljusspår och flera mindre grusvägar löper genom området och det finns även stigar som leder vidare söderut till Löpanäs. Området ligger intill sjön Innaren men vattnet upplevs sällan, dels på grund av fritidshusbebyggelse i strandlinjen dels på grund av tät vegetation. I den fördjupade översiktsplanen för Rottne finns ett utpekade område för ny bebyggelse, "Söder om Näckrosvägen", mellan Bergets badplats och elljusspåret. Marken ägs av Växjö kommun.



Identifierade upplevelsevärden: ro, rymd, samvaro, kulturhistoria, friluftsliv och aktivitet

Utvecklingsriktning: Området föreslås utvecklas genom att stärka upplevelsevärden friluftsliv och aktivitet. Åtgärder kan vara att tydliggöra entréer, förbättra information och skyltning samt en upprustning av elljusspåret. Upplevelsevärden kan stärkas ytterligare genom nya anläggningar som t.ex. ett utegym i anslutning till elljusspåret. Stärkt koppling till sjön kan höja attraktiviteten vilket kan göras genom fler siktlinjer mot sjön och en ny uppehållsplats vid stranden. Möjligheterna att ta sig vidare mot Löpanäs föreslås stärkas genom gallring av vegetation och breddning av befintliga stigar. Vid eventuell byggnation av området, som är utpekad i den fördjupade översiktsplanen, är det viktigt att utveckla ett nytt grönt stråk närmare sjön.

Bergets badplats

Fin bad- och båtplats vid en vik i Innaren. Väl-vuxna tallar skänker skugga och skapar rumslighet utan att störa den öppna vyn mot Innaren. Det finns en grillplats och några klätterställningar i stål. Området används även som campingplats och det finns en mindre servicebyggnad. Området ligger intill Löpanäs fritidsområde och parkeringen är gemensam för badplats och fritidsområde. På platsen firas valborg. Marken ägs av Växjö kommun.

Identifierade upplevelsevärden: ro, rymd, samvaro, allmänning, lekfull, friluftsliv och aktivitet

Utvecklingsriktning: Området föreslås utvecklas



som plats för samvaro, gemenskap och friluftsliv och aktivitet för rottnebor i alla åldrar och inte bara vid badväder. Upplevelsevärden lekfull bör stärkas t.ex. genom att placera ut stenar och stockar att klättra på, utöka sandstranden eller anlägga en motorikbana. Befintliga lekredskap bör bytas ut ur säkerhetssynpunkt. Även upplevelsevärden friluftsliv och aktivitet kan stärkas t.ex. genom att badet kompletteras med ytterligare en brygga för att ge plats för både lek och motionssim. Utveckling av platsen bör ses som en helhet och även i förhållande till att området är en entré till Löpanäs friluftsområde. Stråket mellan badplatsen och Smalspåret i väster bör också förbättras och tydliggöras för att bli mer tillgängligt.

Ekebacken

En höjd med kulturhistorisk laddning, stark identitet och vacker utsikt över kulturlandskapet kring Löpanäs och sjön Innaren. Längst upp på höjden finns ett bronsåldersröse omgivet av ett större gravfält med mindre stensättningar och rösen. Gles ekskog och ängsvegetation förstärker känslan av kulturlandskap. Under ekarna finns bänkar och bord. Platsen är ett välbesökt utflyktsmål för såväl de boende i Rottne som besökare. Marken ägs av Växjö kommun.

Identifierade upplevelsevärden: ro, rymd, allmänning, kulturhistoria

Utvecklingsriktning: Området bör stärkas som kulturhistorisk plats och utflyktsmål. Tillgängligheten för äldre och funktionshindrade kan

förbättras. Upplevelsevärde rymd och möjligheten till utsikt är en viktig del av platsen och ska behållas.

Strandstråk vid Sörabysjön inkl Korpudden Landskapet intill Sörabysjön utgörs av öppet odlingslandskap i sluttning ner mot sjön. Strandzonen utgörs av tät vegetation och möjligheterna att ta sig ner till Sörabysjön är begränsade till en grillplats längst i söder, en mindre båtplats och Korpudden i norr. Korpudden är ett utflyktsmål med fina vyer över sjön. Här finns grillplats, brygga och gräsyta som används som naturcampingplats. Korpudden ligger något avskilt från samhället medan grillplatsen i söder har god närhet till samhället, framförallt till skola och förskola. Grillplatsen upplevs dock skräpig och igenväxt. Det öppna åkerlandskapet intill Sörabysjön är utpekad som ett LIS-område (Landsbygdsutveckling i strandnära läge) för nya bostäder i den Fördjupade översiktsplanen för Rottne. Vid grillplatsen och Korpudden är Växjö kommun markägare. Delar av strandstråket är privatägt.

Identifierade upplevelsevärden: Ro, rymd, samvaro, friluftsliv och aktivitet

Utvecklingsriktning: Ett promenadstråk bör utvecklas utmed Sörabysjön från grillplatsen i söder och upp till Korpudden för att stärka kontakten med sjön och förbindelsen till Korpudden. Hängsyn ska tas till strandlinjens naturvärden. Grillplatsen i söder har stor potential att fungera som samlingsplats både sommar- och vintertid men bör rustas upp. Vid planläggning av LIS-området ska möjligheten att utveckla ett promenadstråk längs stranden samt möjligheten att behålla siktlinjer från Ängsvägen mot sjön säkerställas.

Smalspåret

Smalspåret leder genom Rottne. I söder leder smalspåret till Rottnekvärn och vidare mot Växjö, i öster till Brittatorp och vidare mot Braås. Norr om centrum utgör smalspåret ett viktigt grönt stråk. Mellan buskar och trädstammar har man kontakt med omgivande bebyggelse. Här



finns även en del sittplatser. Söderut är smalspåret mer otidligt både i sin sträckning och som grönt stråk men det har en viktig funktion som förbindelse genom samhället. Vintertid används smalspåret öster om Rottne för skidåkning då Brittatorps IK spårar sträckan mellan Rottne, Brittatorp och Braås. Marken ägs av Växjö kommun.

Identifierade upplevelsevärden: Ro, kulturhistoria

Utvecklingsriktning: Området bör bibehållas och utvecklas som ett viktigt rekreativt gång- och cykelstråk genom Rottne, med förbindelse såväl söderut mot Växjö som nordost mot Braås. Stråkets sträckning kan förtydligas i de södra delarna av samhället liksom dess förbindelser till omgivande grönområden som t.ex. till badplatsen berget och Löpanäs friluftsområde. Tillgängligheten för alla kan förbättras.

Hembygdsgården Kvarnabacken

Hembygdsgården Kvarnabacken ligger intill Löpanäs fritidsområde och erbjuder vackra vyer över kulturlandskapet. Kvarnabackens äldre gårdsmiljö och omgivande äldre ädellövträd ger platsen stark karaktär präglad av kulturlandskapets historia. Marken ägs av Söraby hembygdsförening.

Identifierade upplevelsevärden: Ro, kulturhistoria, atrikedom

Utvecklingsriktning: Kvarnabacken är en viktig kulturhistorisk plats vars karaktär och kontakt med omgivande kulturlandskap bör bevaras.

Gröna stråk och kompletterande promenadstråk

Rottnes grönområden, parker och omgivande skogs- och odlingslandskap länkas samman till en sammanhängande grönstruktur med hjälp av gröna stråk av varierande skala och karaktär. Utveckling av gröna stråk föreslås bl.a. vid Sörabysjöns strand, på och i anslutning till smalspåret och i skogsområdena öster om tätortsbebyggelsen. De gröna stråken ska erbjuda grönska och naturupplevelse i miljö som upplevs offentlig, trygg och ostörd. De bör planeras så att viktiga målpunkter och samlingsplatser samt skolor och förskolor ligger i anslutning till stråken. För mer information om gröna stråk och dess utformning hänvisas till Grönstrukturprogram för Växjö stad.

Till den övergripande strukturen av gröna stråk är det också viktigt att ta hänsyn till andra viktiga promenadstråk, som ofta sträcker sig en längre bit ut utanför tätorten. Genom medborgardialog har viktiga promenadstråk som rottneborna använder till vardags identifierats. Dessa stråk kan skilja sig från de gröna stråken genom att de inte har en lika tydlig grön karaktär eller att de sträcker sig utmed vägar med biltrafik av varierande intensitet. Dock är de fortfarande viktiga komplement till de gröna stråken genom att möjliggöra längre sammanhängande rundor för t.ex. promenad och cykling och bidrar till upplevelse av det omgivande odlings- och kulturlandskapet. Vid planeringen av gröna stråk är det viktigt att även försöka knyta an till övriga promenadstråk som används.

Barn och ungas användning av Rottnes grönområden

Offentliga miljöer som park- och naturområden och aktivitetsytor är viktiga för barn och unga som platser att mötas, umgås, leka och idrotta på. Viktiga platser för detta är t.ex. lekplatser, spontanytor, badplatser, skolgården och uppehållsplatser. Även idrottsplatsen är en viktig plats

att träffas på. I kartmaterialet för Rekreation och friluftsliv pekas lekplatser av karaktärerna närlekplats och områdeslekplats ut, samt badplatser. För vidare information om vad de olika karaktärerna av lekplatser bör erbjuda och hur lekplatser kan planeras för att vara attraktiva för alla barn och även ungdomar och vuxna hänvisas till Program för Växjö kommuns lekplatser.

Skolor och förskolor använder ofta park- och naturområden i sin verksamhet. En enkätundersökning av vilka park- och naturområden som skolan och förskolorna i Rottne besöker och hur de använder dem har därför gjorts som del av underlaget till grönstrukturprogrammet för Rottne. Av inkomna svar framkom att de områden som framförallt används är grillplatsen vid Sörabysjön, Korpudden, Bergets badplats, Löpanäs fritidsområde, samt lekplatser och mindre skogsområden inom tätorten. Dessa grönområden kompletterar skol- eller förskolegården med möjligheter till utflykter, friluftsliv, lek, naturundervisning, bad och miljöombyte i allmänhet. Det är viktigt att tillgängligheten och säkerheten från skolor och förskolor till grönområden och lekplatser är god vilket ska säkras genom den övergripande strukturen av gröna stråk och lågtrafikerade områden.

Sjö- och vattenrelaterat friluftsliv

Rottne omgärdas av flera sjöar, där Sörabysjön i nordväst och Innaren i söder ligger i direkt anslutning till tätorten. Sörabysjön och Innaren är viktiga för båtaktivitet, fiske och kanot. Bad sker främst i Innaren. Sydväst om Rottne ligger den sänkta Borsjön som är populär för fågelskådning.

Riktlinjer för fortsatt planering

- Ett varierat utbud av grönområden med god tillgänglighet ska eftersträvas. Vid förtätning och utbyggnad av Rottne är det viktigt att säkra att tillgången och närheten till natur- och rekreationsområden från bostäder och skolor förblir god. Planering av större utbyggnadsområden bör därför inkludera utveckling av nya parker eller rekreationsmöjligheter i närliggande natur. Vid nybyggnation ska följande

grönytstandard eftersträvas:

- Inom 50 meter från bostaden ska en gröning, eller mindre närpark, omfattande minst 0,1-0,5 ha finnas med sittmöjlighet, lätt skugga samt lekmöjlighet för småbarn.

- Inom 300 meter från bostaden ska en park eller naturområde med rekreativt värde omfattande minst 1 ha finnas.

Ansvar: PLK (ÖP + bevaka), SBK (DP), i samarbete med TF, KoF

- De kommunala grönområdena ska skötas och utvecklas på ett sätt som gör dem variationsrika, attraktiva och skapar trygghet samtidigt som biologisk mångfald främjas. Det kan vara att gynna lövträd, gamla träd och ängsytter och röja utmed stigar, men lämna vissa tätare partier av växtlighet för lek och djurliv. *Ansvar: TF*
- Rottnes grö- och rekreationsområden bör utvecklas för att stärka attraktivitet och funktion som plats för möten, vistelse och aktivitet för såväl invånare som besökare. En generell utgångspunkt för utveckling är att sträva efter att berika variationen av upplevelsevärden i området och att området ska vara attraktivt för besökare av olika åldrar, kön, etnicitet, funktionshinder och intressen. Utveckling bör i första hand prioriteras vid Löpanäs fritidsområde, Bergets badplats och Sörabysjöns strand. Även möjligheterna att utöva sjö- och vattenrelaterat friluftsliv bör stärkas. *Ansvar: TF och KoF, i samarbete med lokala föreningar och markägare*
- God tillgänglighet bör prägla flera av Rottnes grö- och rekreationsområden. Framförallt gäller detta angoringspunkterna och närområdet, men även specifika målpunkter som utsiktsplatser eller särskilda slingor i området ska vara tillgängliga för allmänheten. Anpassning av tillgängligheten bör inbegripa äldre, funktionshindrade, rullatorer, barnvagnar, cyklar mm. Prioriterade platser att utveckla tillgänglighet är Smalspåret och Ekebacken. *Ansvar: TF och KoF*
- Gröna stråk bör utvecklas och kompletteras, framförallt för att tillgängliggöra sjöarna bättre. De utpekade gröna stråken bör upplevas of-

fentliga och planeras så att viktiga målpunkter och samlingsplatser samt skolan och förskolan inbegrips. I utbyggnads/förtättningsområden bör nya stråk och gröna länkar utvecklas så att de ansluter till Rottnes övergripande gröna nätverk. *Ansvar: TF, i samarbete med KoF, PLK, lokala föreningar och markägare* Hänsyn: *SBK*

- Säkra passager över större vägar bör säkerställas utifrån förslag till markeringar av passager i den övergripande grönstrukturen. *Ansvar: TF*
- Rottnes lekplatser är viktiga för såväl lek och möten, för skola och privat. Tillgängligheten till lekplatser förstärks genom säkra passager tvärs trafikerade vägar och gröna stråk. Lekplatserna ska utvecklas i syfte att skapa varierande lekmöjligheter för barn i olika åldrar och vara jämställda för flickor och pojkar och för barn med funktionsnedsättning. För mer information hänvisas till Program för Växjö kommuns lekplatser. *Ansvar: TF*
- Om områden med värdefulla rekreativa kvaliteter tas i anspråk bör kompensationsåtgärder vidtas. Kompensation bör i första hand ske i närheten av området och kan utgöras av att stärka kvaliteten på ett närliggande rekreationsområde eller att utveckla de rekreativa funktioner/värden som går förlorade på annan plats. *Ansvar: PLK (ta fram metod), i samarbete med SBK, TF, KoF*

KoF - Kultur- och fritidsförvaltningen
MoH - Miljö- och hälsoskyddskontoret
PLK - Planeringskontoret (Kommunledningsförvaltningen)
SBK - Stadsbyggnadskontoret
TF - Tekniska förvaltningen
UBF - Utbildningsförvaltningen

Huvudansvarig är understruken



Biologisk mångfald och grönska

Att bevara och gynna biologisk mångfald är viktigt för att värna naturens ekosystem. Ekosystemen bidrar i sin tur med en rad funktioner och tjänster, ofta kallade ekosystemtjänster, som vi människor direkt eller indirekt har nytta av. Det kan vara allt ifrån fotosyntes och kretslopp av näringsämnen, till pollinering av grödor och påverkan på luftkvalitet samt till att skapa goda förutsättningar för rekreativa miljöer som ger positiva hälsoeffekter. Att ändra på ekosystem kan få förödande konsekvenser som ofta är svåra att förutspå. Stor försiktighet om hur vi hanterar biologisk mångfald bör därför råda.

I Grönstrukturprogrammet för Rottne presenteras en sammanställning över områden med höga naturvärden samt viktiga naturtyper och spridningskorridorer. I en tätort som Rottne har en rik biologisk mångfald på många platser ut-

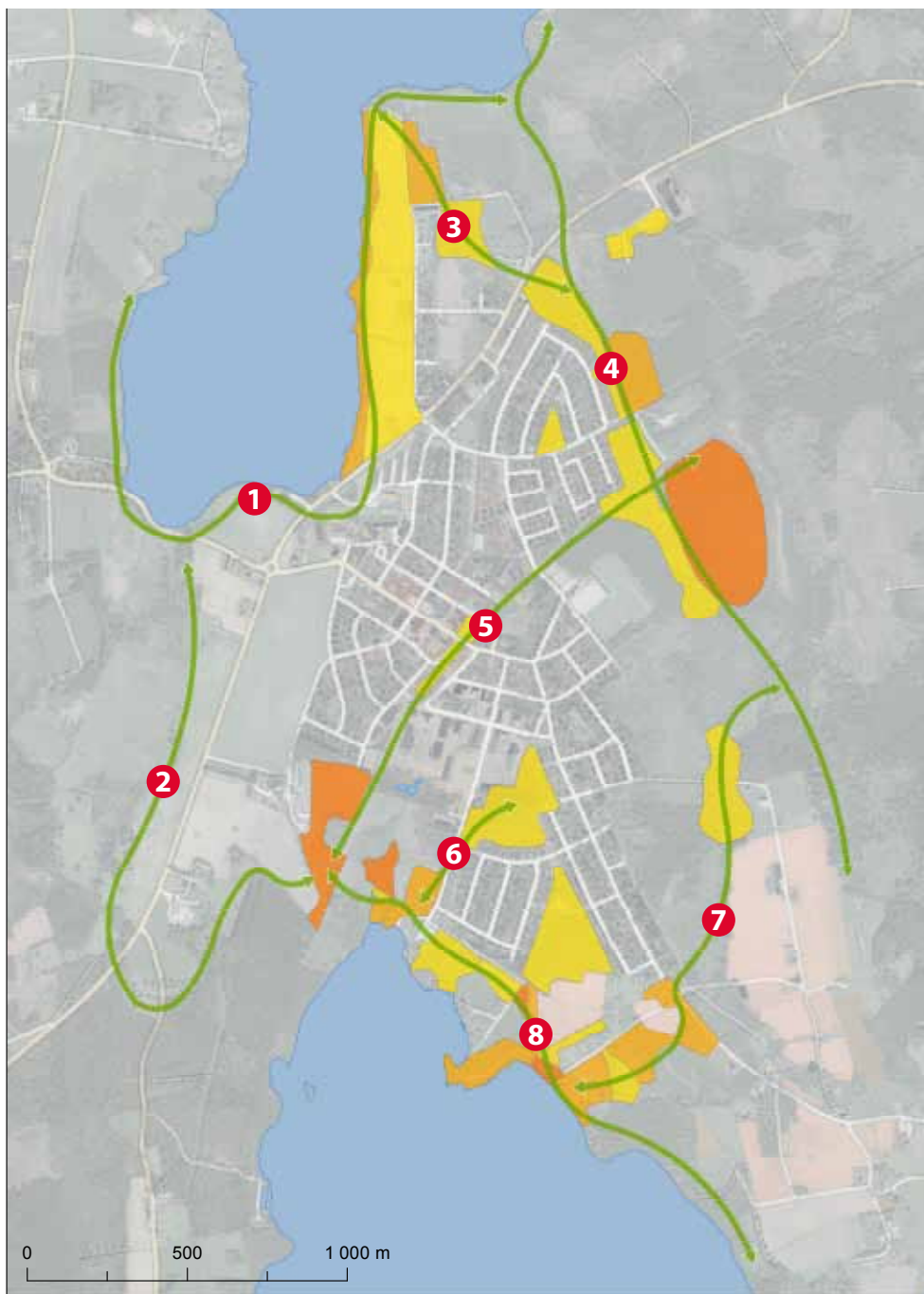
vecklats och gynnats genom människans historiska nyttjande av landskapet. Detta kan kallas det biologiska kulturarvet vars långsiktiga fortlevnad och utveckling förutsätter eller påverkas positivt av brukande och skötsel. Höga naturvärden i Rottne är framförallt knutna till sjöarna och dess strandområden, det hävdade kulturlandskapet samt barrskogsområden öster om tätorten. Utöver de områden som pekas ut i kartmaterialet är även kulturlandskapet öster och väster om tätorten värdefull för fågellivet, speciellt vid den sänkta Borsjön.

Naturvärden

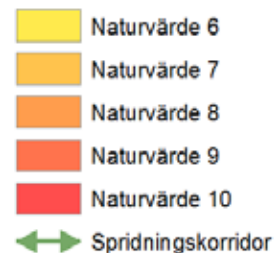
Som underlag till planeringen av Rottnes grönstruktur med fokus på biologisk mångfald och grönska har naturinventeringar utförts i och runt en stor del av Rottnes natur och gröna miljöer (Ivarsson, 2007 och 2015). Områdenas naturvärden har bedömts på en skala från 1-10. Ett stjär för mycket låga och tio för mycket höga biologiska värden. Naturvärden över sex betraktas som skyddsvärda miljöer ur ett biologiskt perspektiv. Således är det de miljöer som tilldelats naturvärde sex eller högre som redovisas i grönstrukturprogrammet. Naturvärdesrapporten i sin helhet är tillgänglig för tjänstemän och förtroendevalda via handläggarkartan för att ge mer information om varje delområde.

Det är viktigt att beakta att naturvärdena inom ett område kan skilja sig från en plats till en annan och vara såväl lägre som högre jämfört med det naturvärde området har fått som helhet. Även mindre enskilda områden och naturelement, som inte identifierats här, kan inrymma höga naturvärden. Naturvärdena utpekade i grönstrukturprogrammet ger en övergripande indikation, men inför planläggning kan dock mer detaljerade naturinventeringar behövas, t.ex. för att avgöra gränsdragning av exploatering.





Höga naturvärden



Spridningskorridorer

1. Sörabysjöns strandzon och området kring Söraby kyrka
Prioriterade naturtyper är sjöar och stränder, triviallövsskog, öppet kulturpåverkat landskap samt äldre ädellövträd.
2. Sörabysjön - Södregårdsröset - Smalspåret
Prioriterade naturtyper är öppet kulturpåverkat landskap och äldre ädellövträd.
3. Sörabysjön - Nybygget - Vinningeborg
Prioriterade naturtyper är triviallövsskog, äldre barrskog och blomrika marker.
4. Rottne östra
Prioriterade naturtyper är myrmarker, triviallövsskog och äldre barrskog.
5. Smalspåret
Prioriterade naturtyper är blomrika marker, äldre ädellövträd och triviallövsskog.
6. Bergets badplats - Skogen vid Kopparvägen
Prioriterade naturtyper är äldre barrskog och triviallövsskog.
7. Löpanäs fritidsområde - Kvarnbacken - östra Rottne
Prioriterade naturtyper är triviallövsskog, brynmiljöer och äldre ädellövträd.
8. Smalspåret - Innarens strandlinje
Prioriterade naturtyper är triviallövsskog, äldre ädellövträd, äldre barrskog samt sjöar och stränder.

Rödlistade arter och andra intressanta arter som påträffats i Rottne:

Almsnabbvinge *Satyrrium w-album* NT
Mindre bastardsvärmare *Zygaena viciae* NT
Väddgökbi *Nomada armata* VU
Väddsandbi *Andrena hattorfiana*
Besksötemal *Acrolepia autumnitella* Tidigare rödlistad
Mindre hackspett *Dendrocopos minor* NT
Entita *Parus palustris*
Nabbmaskros *Taraxacum prionum* VU
Åkerkulla *Anthemis arvensis* NT
Granbräken *Dryopteris cristata*
Klibbsalvia *Salvia glutinosa*
Skogsalm *Ulmus glabra* CR

CR = Akut hotad, EN = Starkt hotad
NT = Nära hotad, VU = Sårbar



Viktiga naturtyper i Rottne

I Växjö stad har 13 prioriterade naturtyper identifierats. Vid naturinventeringarna i Rottne har nio av dessa naturtyper identifierats som viktiga för tätorten. Nedan beskrivs kort de prioriterade naturtyperna i Rottne samt åtgärder för att långsiktigt gynna dem. I Grönstrukturprogrammet för Växjö stad (2013, s 56-75) finns ytterligare information om hur naturtyperna kan värnas.

Barrskog

Öster om tätorten finns några områden med äldre värdefulla barrskogar. Här finns både barrsumpskogar med granbräken, täta granskogar med brandticka och tallbevuxna myrar med tjäder. De värdefullaste barrskogarna intill Tjädervägen. För att gynna denna naturtyp är det viktigt att spara gamla träd och död ved.

Triviallövskog

De värdefullaste triviallövskogarna finns i anslutning till Innaren. Här förekommer exempelvis mindre hackspett. För att gynna naturtypen är det viktigt att spara gamla träd och död ved.

Äldre ädellövträd

I jämförelse med andra tätorter i kommunen har Rottne ganska få äldre ädellövträd. De mest värdefulla träden finns i söder framförallt vid Hembygdsgården Kvarnabacken. För att värna naturtypen är det viktigt att träden inte avverkas, men även t ex grävning eller kompaktering inom trädens rotskyddszon samt igenväxning kan leda till att träden dör eller får försämrad vitalitet. Om grova träd avverkas, t.ex. av säkerhetsskäl, ska de läggas i biodepå.

Till vänster klibbsalvia, till höger brandticka



Ängssvampmarker

Enstaka ängssvampar har hittats i betesmarken vid smalspåret precis söder om tätortsbebyggelsen. Svamparna är beroende av god hävd och att ingen näring tillförs.

Öppet kulturpåverkat landskap

I norra Rottne, vid Sörabysjöns östra strand, finns värdefulla åkerlandskap med rikt fågelliv och ovanliga åkerogräs som åkerkulla. Skötsel genom aktivt jordbruk gynnar naturtypen. Där inte huvudsyftet är att producera foder och mat, kan blomrika marker skapas genom årlig slätter.

Blomrika marker

Blomrika marker finns spridda i Rottne. Stora värdefulla områden saknas dock. Söder om tätorten vid Löpanäs har sällsynta vilda bin som väddsandbin och väddgökbin påträffats. Det är viktigt att markerna fortsatt hävdas och inte gödslas. Blomrikedomen skulle dessutom kunna bli än större och mer spridd under året med senarelagd bete eller slätter, inkl vägkantsslätter.

Sjöar och stränder

Rottnes sjöar och stränder har höga naturvärden. Ofta är stränderna steniga vilket bidrar till smalt vegetationsbälte med strandväxter. Bland strandväxterna dominerar vass och arter som kärrsilja, bredkaveldun, sjöfräken, pors och besksöta förekommer. Genom röjning av små igenväxande öar och skär kan nya häckningsmiljöer skapas för att gynna häckande fåglar. Viktigt är dock att ta hänsyn till och inte skada andra arters häckningsmiljö. En annan åtgärd för att gynna fågelliv är att sätta upp knipholkar.

Brynmiljöer

Fina brynmiljöer finns främst i betesmarker, tidigare betesmarker och i kanten mot åkrar. Blommande träd och buskar bör alltid gynnas i skötseln av grönytor för att värna brynmiljöer.

Myrmark

En stor tallbevuxen tallmosse finns en bit öster om idrottsplatsen. Genom röjning för att få en mer öppen myrkaraktär kan naturtypen gynnas. Det är också viktigt att bibehålla den naturliga hydrologin.

Spridningskorridorer

Spridningskorridorer är viktiga för att ge möjlighet för växt- och djurlivet att förflytta sig mellan områden med höga naturvärden. På så sätt stärks naturområdenas kapacitet att klara av förändringar och att bli livsmiljö för nya arter. I Rottne är det nära till den omgivande naturen och således fungerar denna i sig som en viktig spridningskorridor. Även områden genom Rottne längs sammanhängande naturområden och längs strandzoner är viktiga för arters spridning. I kartmaterialet för Biologisk mångfald och grönska på sid 15 har de viktigaste spridningskorridorerna genom samhället identifierats. Naturinventeringen som gjorts i samband med grönstrukturprogrammet tillsammans med skogsstyrelsens inventering av nyckelbiotoper och sumpskogar samt länsstyrelsens inventering av våtmarker och ängs- och betesmarker ligger till grund för bedömningen av spridningskorridorer. De prioriterade naturtyper som är kopplade till respektive spridningskorridor nämns. Ytterligare fördjupning kring spridningskorridorer finns att läsa i Grönstrukturprogrammet för Växjö stad i kapitlet Biologisk mångfald och grönska.

Riktlinjer för fortsatt planering

- Rottnes nio prioriterade naturtyper ska långsiktigt vårdas, bevaras och på lämpligt sätt utvecklas. *Ansvar: TF* *Hänsyn: PLK, SBK*
- Spridningskorridorer ska långsiktigt stärkas, bevaras och utvecklas. *Ansvar: TF* *Hänsyn: PLK, SBK*
- Vid utveckling av rekreationsstråk i strandzo-

ner vid sjöar och vattendrag och vid utveckling av LIS-områden (Landsbygdsutveckling i strandnära läge) ska hänsyn tas till platsens naturvärden och goda livsvillkor för växt- och djurlivet bevaras närmast strandlinjen enligt lagstiftning. *Ansvar: SBK i samarbete med TF*

- Med hänsyn till naturvärdena bör tillgängligheten till naturområdena stärkas så att möjlighet ges att uppleva den biologiska mångfalden. Pedagogisk information om områdena kan öka förståelsen för värdet av biologisk mångfald *Ansvar: TF i samarbete med KoF*
- Vid exploatering, såväl vid planläggningskede, byggskede och ledningsdragningskede, ska de biologiska värdena identifieras och utvärderas, och särskild hänsyn bör tas för att tillvarata och utveckla dessa värden långsiktigt i tätorten såväl som i det omgivande landskapet. *Ansvar: PLK, SBK och TF*
- Om områden med värdefulla biologiska kvaliteter ändå tas i anspråk eller på annat sätt påverkas av en åtgärd bör kompensationsåtgärder vidtas. Kompensation bör i första hand ske i närheten av området och kan exempelvis innebära att stärka och utveckla vissa biotoper och arter, men behöver utredas i varje specifikt fall. *Ansvar: PLK (ta fram metod), i samarbete med SBK, TF, KoF*



Klimatutjämning

De gröna miljöerna är viktiga byggstenar i ett långsiktigt hållbart samhälle för att minska effekterna av ett förändrat klimat och extrema vädersituationer. Grönstrukturen kan t ex hantera dagvatten och översvämningar, ge svalka vid höga temperaturer, skydda från skadlig UV-strålning och bidra med en luftrenande funktion. Att integrera gröna miljöer i de bebyggda delarna av Rottne gör inte bara tätorten mer attraktiv, rekreativ och hälsosam, utan även mer flexibel och robust ur olika synvinklar.

Översvämningsrisker från sjöar, vattendrag och vid skyfall

Strandområden vid Sörabysjön och Innaren samt landskapet vid den sänkta Borsjön väster om tätorten kan komma att påverkas av översvämningar vid höga vattennivåer och vattenflöden. Genom en ökad nederbörd till följd av klimatförändringar kan dagens översvämningsrisk påverkas och bli större. I Rottne finns även vissa områden som har en förhöjd risk för översvämning vid skyfall (idag så kallade 100-årsregn). Vissa av dessa områden ligger inom befintlig bebyggelse. I kartmaterialet för klimatutjämning har de beräknade högsta flödena för Mörrumsån, som Sörabysjön och Innaren utgör en del av, samt områden med en förhöjd risk för översvämning vid skyfall lagts in.



Grön och naturlig hantering av översvämning och dagvatten

Grönområden vid sjöar och vattendrag har en stor betydelse för att hantera höga vattennivåer och på så sätt undvika översvämning av viktig infrastruktur och bebyggelse. Det finns dessutom potential att utveckla områden i strandzoner med översvämningsrisk till attraktiva rekreationsområden.

Gröna miljöer av olika slag är även värdefulla för att undvika översvämningar av dagvatten vid kraftiga regn. Detta eftersom mark med naturlig vegetation och lucker jord kan bromsa upp och infiltrera vatten. Där det inte finns tillräckligt med gröna miljöer är öppna magasin ett annat sätt att hantera dagvatten. Öppna magasin har en fördröjande effekt på dagvattnet. Samtidigt kan de utformas så att de även får ett estetiskt mervärde och blir ett positivt tillskott för den biologiska mångfalden. Beroende på utformning och läge kan de också ha en betydelse för att rena dagvattnet innan det når grundvatten, sjöar och vattendrag.

I kartmaterialet för klimatutjämning har områden för framtida dagvattenhantering i form av öppna magasin pekats ut. Detta är en första bedömning av områden som kan vara lämpliga att undanta från exploatering eller annan bebyggelse för att säkra behovet av nödvändiga ytor för hantering av dagvatten i framtiden. De utpekade områdena för öppna dagvattenmagasin ligger oftast i gröna områden. Varje område måste dock utredas vidare för att avgöra om platsen kan ge en önskad effekt. Det kan också finnas fler områden än de som pekats ut som kan vara aktuella för framtida dagvattenhantering.

Grönska för ett bra lokalklimat

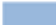


Vegetation har en grundläggande roll för klimatet och arters livsförutsättningar genom att binda koldioxid och producera syre. Träd och andra

gröna ytor har även en viktig roll och funktion när det gäller lokalklimatet genom att skapa bättre luftkvalitet, lufttemperatur och vindklimat samt ge skugga och skydd mot UV-strålning. På så sätt bidrar vegetationen till en hälsosammare och behagligare miljö att vistas i. Barn, äldre och sjuka är särskilt sårbara befolkningsgrupper när det gäller t ex höga temperaturer och UV-strålning. Att integrera träd och annan grönska i de utemiljöer som används mycket av barn och äldre, t ex vid förskolor, skolor, äldreboenden, särskilda boenden och vårdboenden bör därför ses som en viktig fråga i utvecklingen av Rottne.

Riktlinjer för fortsatt planering

- Gröna ytor är värdefulla för att undvika översvämningar. Detta är något som ska tas hänsyn till vid exploatering. Områden med översvämningensrisk bör lämnas som park och naturmark.
Ansvar: SBK, i samarbete med TF, PLK
- Områden utpekade för framtida dagvattenhantering ska tryggas från exploatering.
Ansvar: TF i samarbete med SBK, PLK
- Öppna magasin och andra vattenanläggningar som behövs för att motverka effekter av klimatförändringar och extrema vädersituationer ska utformas så att de uppfyller inte endast en tekniskt väl fungerande lösning, utan även skapar en estetiskt tilltalande helhetsmiljö samt stödjer den biologiska mångfalden. Vidare utredning kring lokalisering, utformning, kapacitet och dimension av framtida dagvattenmagasin med mera krävs i varje enskilt fall.
Ansvar: TF
- Vid utveckling av utemiljöer på skolor, förskolor, äldreboenden, särskilda boenden och vårdboenden bör anpassning till att skapa ett gott och hälsosamt lokalklimat genom träd och annan vegetation vara prioriterat. *Ansvar: Vidningehem eller annan fastighetsägare*
- Träd och annan vegetation på park- och naturmark intill skolor, förskolor, äldreboenden, särskilda boenden och vårdboenden bör värnas.
Ansvar: TF Hänsyn: SBK, PLK



-  Beräknat högsta flöde i Mörrumsån
-  Översvämningensrisk skyfall
-  Möjligt öppet dagvattenmagasin

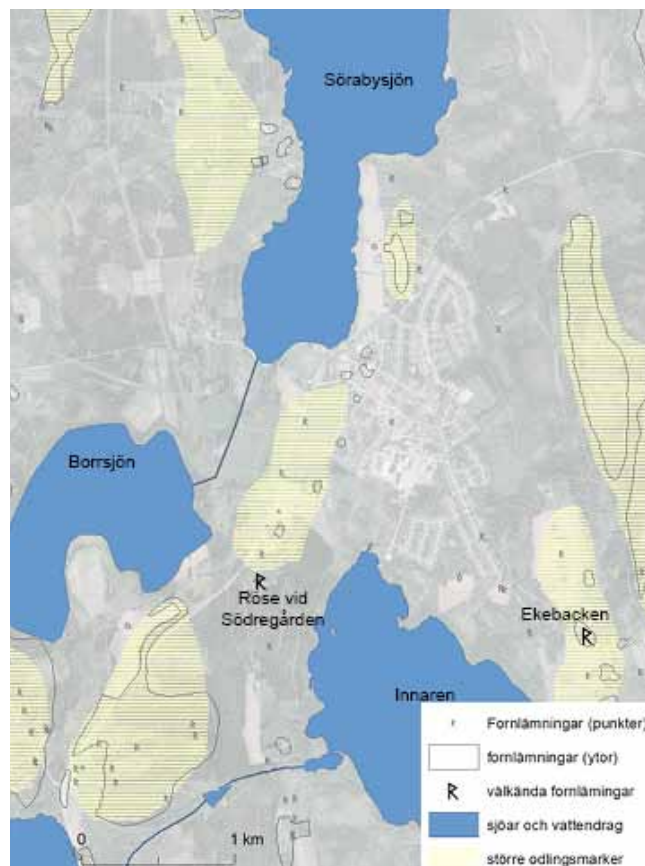
Kulturhistoria och identitet

Många gröna miljöer i Rottne har en viktig kulturhistorisk betydelse. De speglar utvecklingen av landskapet och orten med mer eller mindre tydliga kulturspår, som är viktiga att kunna förstå och tolka. Kulturhistoriska miljöer är också en betydelsefull resurs som bör tas tillvara, lyftas fram och även brukas. Kontinuitet över tiden är viktigt för identiteten av en ort. I avsnittet för Kulturhistoria och identitet beskrivs landskapets utveckling under olika tidsepoker samt vilka kulturhistoriska spår från utvecklingen som präglar dagens Rottne

Landskapets utveckling i Rottne

Fornrtid

Övrasjön, Sörabysjön och Borsjön hängde ihop i ett och samma vattendrag som en del av fornasnen. De tidiga bosättningarna låg på höjdryggar/drumlinerna. Intill dem fanns odlingsmarkerna, som i stort fortfarande utgör aktiva odlingsmarker vilket gör att en stor del av spår i form av röjningsrösen är borttagna. Anmärkningsvärda gravfält finns bl a vid Ekebacken och vid Södregården.



Schematisk karta över forntidens Rottne

Medeltid till 1800-tal

De medeltida byarna Norra Rottne, Södra Rottne och Löpanäs by etablerades. Medeltida kyrkor byggdes både i Norra och Södra Rottne by.

Sent 1800-tal till modern tid

Norra och Södra Rottne by slogs samman och socknens gemensamma kyrka uppfördes i Södra Rottne 1780-81. Vattenkraften nyttjades och kvarnar etablerades i Rottne, Åäng och Stocke i Innarens utflöde till Helgasjön.

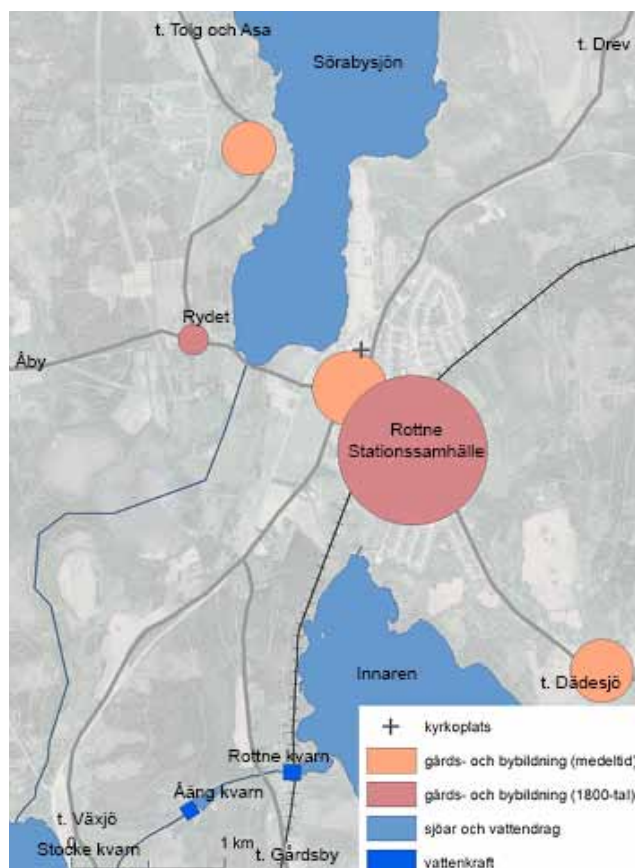
Laga skifte genomfördes vilket innebar spridning av byarnas gårdar och ett effektivare jordbruk. Borrnsjön sänktes vilket gav nya odlingsmarker. Rydet utvecklas som hantverksby.



Järnvägen mellan Växjö och Klavreström och Rottne station invigdes 1895. Stationsområdet utvecklades med verksamheter och bostäder.



Schematisk karta över medeltidens till 1800-talets Rottne



Schematisk karta över Rottne sent 1800-tal till modern tid

Värdefulla kulturmiljöer i Rottne

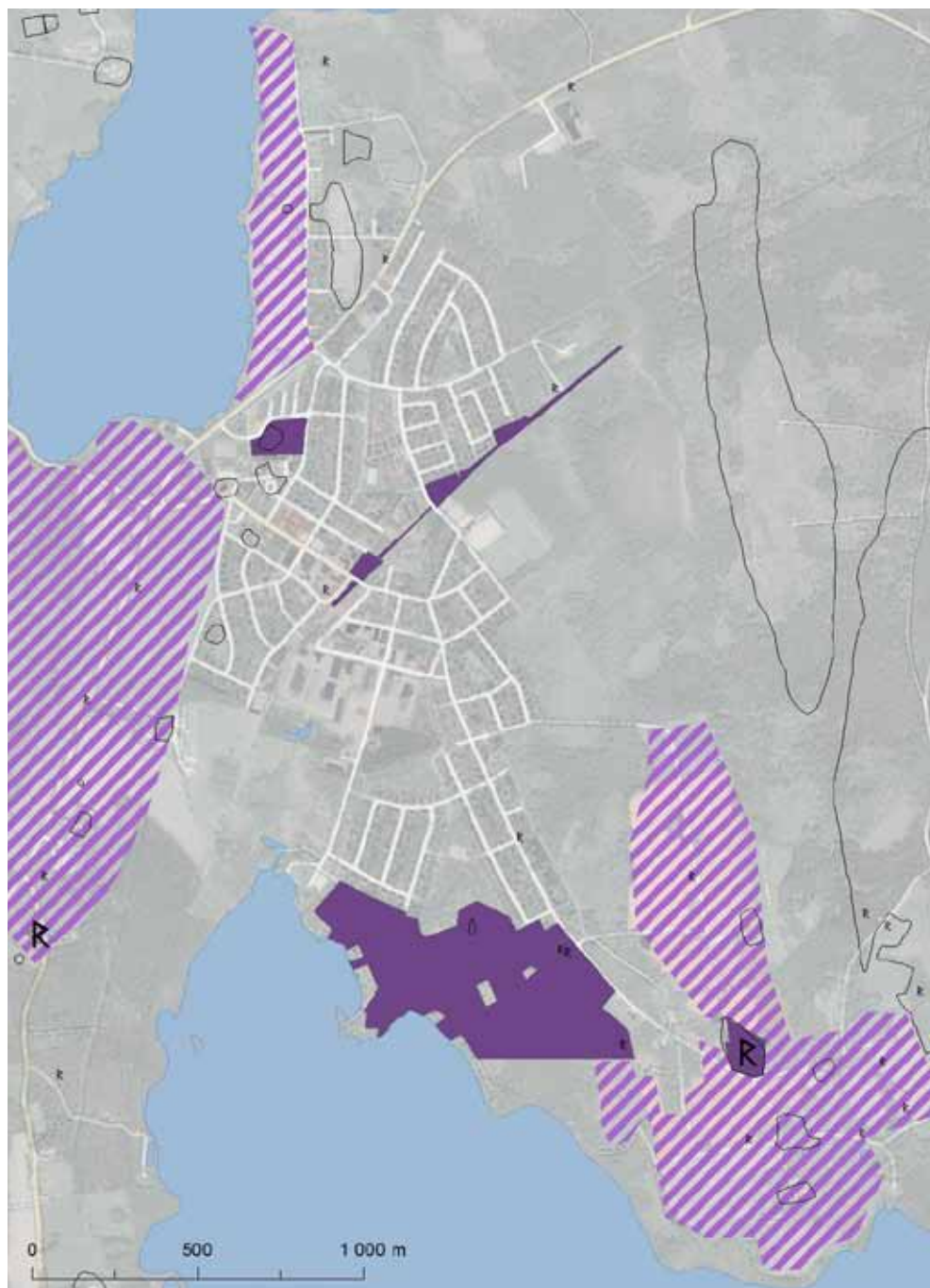
Naturrelaterade kulturmiljöer i Rottne är av stort värde att beakta i planeringssammanhang för att förstå samhällets framväxt. Viktiga områden är framförallt miljön kring gravfältet Ekebacken samt det öppna odlings- och kulturlandskapet i Löpanäs och de västra delarna av Rottne. Inslag i landskapet som stengärdesgårdar, röjningsrösen och gårdsalléer som är spår från människans historiska nyttjande av landskapet är värdefulla gröna kulturelement och så kallat biologiskt kulturarv som bidrar till förståelsen av landskapets historiska struktur och karaktär. Dock är som nämnt flera röjningsrösen i Rottne borttagna i samband med jordbrukets rationalisering. Andra värdefulla gröna kulturmiljöer är Hembygsgården Kvarnabacken, Löpanäs fritidsområde, Smalspåret samt Söraby kyrka och kyrkogård.

I kartmaterialet visas registrerade fornlämningar och områden med som identifierats som värdefulla gröna kulturmiljöer. För mer information om fornlämningar och gröna kulturelement hänvisas till Grönstrukturprogrammet för Växjö Stad.

Riktlinjer för fortsatt planering

- Inför planläggning bör de kulturhistoriska värdena identifieras och beskrivas, och särskild hänsyn bör tas för att tillvarata kulturhistoriskt värdefulla gröna miljöer långsiktigt i Rottne och det omgivande landskapet. *Ansvar: SBK i samarbete med PLK, KoF, TF*
- Vid utveckling och skötsel av park- och naturområden bör intressanta fornlämningar och det biologiska kulturarvet bevaras, vårdas och lyftas fram genom lämpliga skötselåtgärder och informationsåtgärder. Gravröset vid Ekebacken är särskilt viktigt. *Ansvar: TF i samarbete med Länsstyrelsen, lokala föreningar och privata markägare*
- Visuella samband i landskapet bör upprätthållas och stärkas, särskilt vyer över sjöarna och inslagen av öppet kulturlandskap. *Ansvar: PLK och TF, Hänsyn: SBK*
- Kulturhistoriska gröna områden förmedlar Rottnes historia på ett intressant sätt och har stor pedagogisk potential, och kan med fördel utnyttjas bättre i undervisning, i föreningslivet och i olika kulturella sammanhang. *Ansvar: KoF, UBF, lokala föreningar*





- R** Välkända fornlämningar
- k** Fornlämningar (punkter)
- Fornlämningar (ytor)
- Kulturhistoriskt värdefulla miljöer
- ▨** Länsstyrelsens kulturmiljöprogram

Odling och betesmarker

Landsbygden med närheten till naturen och odlingslandskapet utgör en del av Rottnes dragningskraft. Jordbruks- och betesmarker är både i nutid och har historiskt varit viktiga inslag i Rottnes landskap och identitet, särskilt vis Löpanäsområdet och väster om tätorten, Tidigare var odling och djurhållning en förutsättning för att kunna försörja sig. Men även idag är lokal produktion av föda, både i liten och större skala, en del av ett hållbart samhälle. I grönstrukturprogrammet för Rottne uppmärksammas därför odlingsbar mark och betesmark i tätorten och i det omgivande landskapet.

Betesmarker är betydelsefulla för grönstrukturen genom att de bidrar till den öppna landskapskaraktären och har stora kvaliteter när det gäller upplevelsevärden, biologisk mångfald och i många fall även kulturhistoriska värden. Naturbetesmarker har en lång historisk kontinuitet av bete och därmed skapat förutsättningar för en rad hävdberoende ängssvampar, växter och insekter som fjärilar och bin. Om betet upphör växer marken igen av mer kraftigväxande arter.

Odling i mindre skala har den senaste tiden fått ett uppsving i samband med ökad uppmärksamhet och medvetenhet om råvarornas ursprung och kvalitet. Förutom den uppenbara nyttan av att producera föda, är odling positivt som en so-

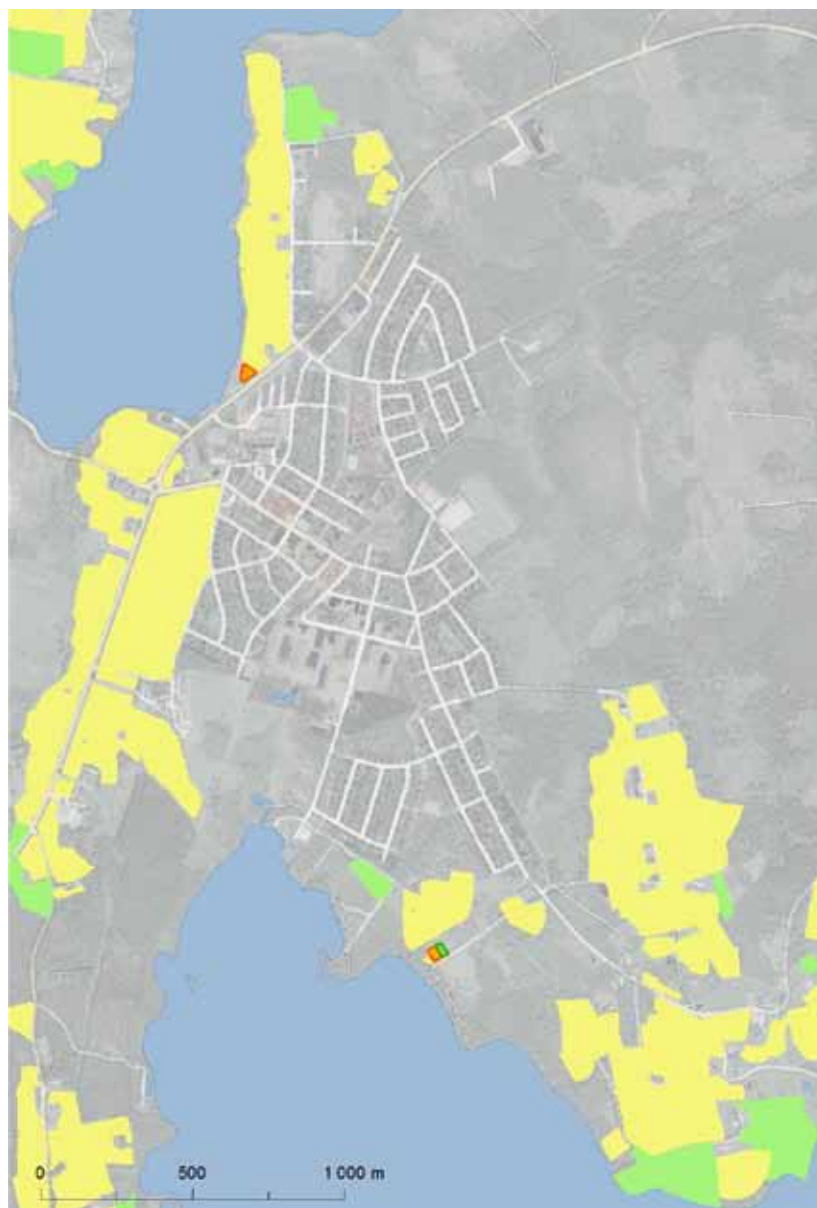






cial och kontaktskapande aktivitet där alla åldrar kan delta. Odling kan vara ett sätt att skapa nya platser där människor trivs och engagerar sig, och på så sätt bidra till nya traditioner. Områden för odling och betesmark som är tillgängliga för allmänheten att beskåda eller vistas i berikar också en plats upplevelsevärde, oavsett om man är delaktig i aktiviteterna eller inte.

I Rottne har många invånare tillgång till en egen trädgård att odla i. Men det finns också invånare som bor i lägenhet med ingen eller liten tillgång till möjlig odlingsyta, eller som för sociala värden skulle kunna tänkas vilja bruka mark genom att ha en egen kolonilott eller genom gemensamma odlingsinitiativ. Idag finns ett par aktiva odlingslotter vid Löpanäs fritidsområde nedanför Kvarnabacken. Möjlighet finns att utöka dessa. Ett annat potentiellt område är vid Sörabysjön. För att realisera odlingslotter behöver först möjligheter att ge tillgång till vatten utredas vidare. Därefter behöver intresset att odla bland medborgare, föreningar eller andra aktörer undersökas.

Riktlinjer för fortsatt planering

- Odlings-, slåtter- och betesmark utgör en kvalitet i landskapet och tätorten, och denna funktion bör om bevaras och gynnas. *Ansvar: PLK och TF, i samråd med privata markägare; Hänsyn: SBK*
- Initiativ till utökad odling och djurhållning på kommunal mark är positivt, och bör om möjligt tillgodoses och stöttas. *Ansvar: PLK (odling), TF (djurhållning)*
- Vid identifiering av ytor för odling på kommunal mark ska möjligheterna att ge tillgång till vatten utredas och en avvägning mot andra kvaliteter på platsen göras. För att potentiella odlingslotter ska realiseras behöver det finnas ett tydligt intresse hos medborgare, föreningar eller andra aktörer till att starta upp odling. Dessutom bör möjlighet till eventuell odlingsbod, kompost och stängsel utredas. *Ansvar: PLK, i samarbete med TF*
- Möjlighet för gemensam trädgårdskompostlösning för boende i Rottne bör utredas. *Ansvar: TF i samarbete med MoH*
- Skolor och förskolor bör uppmuntras odla på sin skolgård som ett positivt inslag i utemiljön och i den pedagogiska verksamheten. *Ansvar: UBF i samarbete med Vidingehem eller annan fastighetsägare*



-  Befintliga odlingslotter på kommunal mark
-  Potentiella ytor för odlingslotter på kommunal mark
-  Betesmark
-  Odlad åker enligt fastighetskartan

Samlad bild av de gröna värdena

Kartan på nästa sida är en sammanvägning av de fem olika perspektiv som presenterats i Grönstrukturprogrammet för Rottne. Kartan visar de områden som pekats ut som värdefulla för rekreation, den ungefärliga sträckningen av befintliga och föreslagna gröna stråk, områden där höga naturvärden har identifierats, kulturhistoriskt värdefulla miljöer, områden med risk för översvämningar från sjöar, vattendrag och skyfall samt öppna obebyggda ytor bestående av åker och betesmark. Tanken med kartan är att kunna ge en snabb överblick över vilka värden kopplat till grönstruktur som identifierats i orten och kan komma att påverkas av en förändring, t ex om ett område ska exploateras. Eftersom ingen avvägning mot andra intressen har gjorts i grönstrukturprogrammet, innebär inte de utpekade områdena med gröna värden att en annan framtida markanvändning utesluts.

Viktigt att beakta är att ytor som visar värden för rekreation, biologisk mångfald och kulturhistoria är generaliserade. De indikerar att det finns höga värden i området men vid åtgärder där hela eller delar av området ska tas i anspråk krävs en mer specifik bedömning av vilka konsekvenser detta kan innebära.

Kända konflikter med övrig planering **Detaljplan för södra Rottne 1:3 m.fl.**

De nordligaste delarna av detaljplanen från 2014 som avser bostadsändamål berör ett område med naturvärde 6. Vid byggnation bör man ta hänsyn till naturvärdena. Detaljplanen säkerställer att delar av området bevaras som natur och skapar goda möjligheter att utveckla ett nytt grönt stråk enligt grönstrukturprogrammets förslag som förbinder den nya bebyggelsen mot centrum samt mot Sörabysjön via utvecklingsområdet Nybergs hage.

Detaljplan för norra industriområdet i Rottne Detaljplanen för industriändamål från 1978 berör

ett område med naturvärde 6. Vid byggnation bör man ta hänsyn till naturvärdena.

FÖP Rottne, Nybergs hage – Utvecklingsområde för bostäder

Grönstrukturprogrammet anger att området är en betesmark med naturvärde 7 och utgör en spridningskorridor. Vid planläggning är det viktigt att ta hänsyn till naturvärdena.

FÖP Rottne, Ångsvägen – Utvecklingsområde för bostäder (LIS)

Grönstrukturprogrammet anger att området har höga naturvärden, särskilt vid strandlinjen som också utgör en spridningskorridor. Det öppna odlingslandskapet utgör ett värde för kulturhistoria och identitet. Från Ångsvägen erbjuds fina vyer över Sörabysjön. Vid planläggning är det viktigt att värna naturvärdena, funktionen som spridningskorridor samt säkerställa ett grönt stråk att röra sig i längs strandlinjen. Vyer från Ångsvägen över sjön bör också säkerställas. Ställningstagandet i den fördjupade översiktsplanen är att sjönära centralt belägna bostäder i närheten av kommunikationer kan stärka Rottne som samhälle vilket bedöms väga tyngre än kulturmiljön och jordbruksmarken.

FÖP Rottne, Område söder om Näckrosvägen – Utvecklingsområde för bostäder

Grönstrukturprogrammet anger att området är värdefullt för rekreation, delvis utgör betesmark med naturvärde 6, har en funktion som spridningskorridor samt har kulturhistoriskt värde. Området utgör en viktig grön koppling mellan Bergets badplats och elljusspåret. Vid byggnation är det viktigt att ta hänsyn till platsens natur- och kulturvärden och säkerställa ett grönt stråk mellan badplatsen och elljusspåret. Stråket ska fungera såväl som rörelsestråk som spridningskorridor.



- Områden värdefulla för rekreation
- Gröna stråk
- Höga naturvärden (6-10)
- Kulturhistoriskt värdefulla miljöer
- Översvämningsrisk
- Åker och betesmark



Europas grönaste stad

Planeringskontoret

Box 1222
351 12 Växjö
tel 0470-410 00
www.vaxjo.se



Grönstruktursprogrammet har delfinansierats med statligt bidrag till lokala naturvårdsprojekt (LONA)