

Antagandehandling

Landsbygdsutveckling i strandnära läge (LIS)

Tillägg till översiktsplan för Växjö kommun

Om översiktlig planering

Alla kommuner ska enligt plan- och bygglagen ha en aktuell översiktsplan som omfattar hela kommunen. För att ta tillvara de olika intressena som finns i tätorterna, gör kommunen ofta fördjupningar av översiktsplanen för dessa. Syftet med en översiktsplan är att ange inriktningen för den långsiktiga utvecklingen av den fysiska miljön. Den ska ge vägledning för beslut om hur mark- och vattenområden ska användas och hur den byggda miljön ska användas, utvecklas och bevaras. Den ger på så sätt vägledning för detaljplanering och bygglov. Den ska också redovisa hur kommunen avser att tillgodose redovisade riksintressen och följa gällande miljö kvalitetsnormer.

Syfte med LIS

Syftet med att redovisa områden för landsbygdsutveckling i strandnära lägen (här kallat LIS-områden) är att stimulera den lokala och regionala utvecklingen i områden som har god tillgång till fria strandområden och där en viss byggnation kan ske utan att strandskyddets syften åsidosätts. Behovet av att stimulera en sådan utveckling finns främst i landsbygdsområden som inte är belägna i närheten av stora tätorter.

Kommunen ska i översiktsplanen redovisa avgränsade områden för landsbygdsutveckling i strandnära läge, där det får beaktas som ett särskilt skäl för dispens av strandskyddet om en byggnad, verksamhet, anläggning eller åtgärd bidrar till utvecklingen av landsbygden.

Metod

Uppdrag

Kommunfullmäktige gav i samband med aktualitetsförklaringen 2009 kommunstyrelsen i uppdrag att belysa hur och var ökad strandnära och sjönära bebyggelse kan ske på landsbygden som ett led i landsbygdsutvecklingen.

Samråd

Under samrådet träffade kommunens tjänstemän sockenråden i kommunen som fick i uppdrag under sina sammankomster med invånare informera om och arbeta med egna områden lämpliga för landsbygdsutveckling i strandnära lägen.

Samrådet avslutades med att sockenråden bjöds in att presentera sina förslag och tankar om samrådsförslaget. Under två kvällar fanns möjlighet för sockenråden att komma för att presentera sina förslag alternativt lämna in sitt förslag skriftligen. Flertalet av sockenråden höll en presentation, där kommunala tjänstemän och politiker lyssnade på sockenrådets förslag och därefter deltog i den efterföljande diskussionen.

Utställning

Utställningen ägde rum från den 15 november, 2013 till den 31 januari, 2014. Utställningen kungjordes i Smålandsposten. Handlingarna fanns tillgängliga på Växjö stadsbibliotek, Växjö kommuns reception Björnen samt på www.vaxjo.se/LIS.

Utställningshandlingarna skickade med e-post och/eller post till myndigheter, nämnder och föreningar m.fl. Den 11 januari fanns tjänstemän på plats i Växjö kommuns reception, Björnen för att svara på

Antagande

Inkomna synpunkter under utställningen har sammanställts och bemötts i ett utlåtande tillhörande tillägget till översiktsplanen. Mindre justeringar av förslaget föreslås. Det tematiska tillägget till Växjö kommuns översiktsplan föreslås antas av kommunfullmäktige under våren 2014. En översiktsplanen är inte juridiskt bindande och kan således inte överklagas i sitt innehåll.

Avgränsning

Vad är landsbygd?

Det finns ingen definition om vad som är landsbygd eller landsbygdsutveckling. Det är upp till kommunen att i dialog med länsstyrelsen ange vad som är landsbygdsutveckling i strandnära lägen lokalt.

Enligt SCB, SKL, glesbygdsverket och OECDs definitioner, kan hela kommunen utom Växjö stad anses vara landsbygd.

I Växjö kommuns landsbygdsprogram definieras allt som ligger utanför Växjö stad som landsbygd. Det som ingår i Översiktsplan, del Växjö stad, anses därmed inte som landsbygd och kan inte omfatta några LIS-områden. Våra sex kommundelscentrum är däremot en mycket viktig del av vår landsbygd. Detta föreslås vara utgångspunkt för detta arbete.

Vilken typ av områden är LIS-områden?

De utpekade områdena ska vara väl avgränsade, inte hela sjöar eller längre strandremsor. Det ska vara områden som kommunen och invånaren tror på, som kan stärka landsbygden och är genomförbara på lång eller kort sikt.

Det är mer sannolikt att det blir genomförbara projekt om det är specifika, diskuterade och inventerade områden.

Princip för översiktlig planering i Växjö kommun

Översiktsplan för Växjö kommun revideras ständigt, i form av fördjupningar och tematiska tillägg, för att hållas aktuell. För att få en likartad översiktsplan för hela kommunen förslås att samma struktur som använts för Växjö stad även tillämpas på andra kompletterande delar, text Åryd eller detta tematiska tillägg.

Innehåll:

1. Målbild	sid. 4
2. Utvecklingsprinciper och övergripande struktur	sid. 5
3. Användning av mark- och vattenområden	sid. 7
4. Riksintressen	sid. 60
5. Särskild hänsyn och miljökvalitetsnormer	sid. 62
6. Miljökonsekvensbeskrivning	sid. 63
7. Länsstyrelsens granskningsyttrande	sid. 64

1. Målbild = Landsbygdsprogrammet

Enligt kommunen läggs målsättningar om landsbygdsutveckling fast i kommunens landsbygdsprogram, antaget av kommunfullmäktige 2013-12-17.

Mål i landsbygdsprogrammet som berör projektet "Landsbygdsutveckling i strandnära lägen" är:

- *Våra kommundelscentra, Ingelstad, Åryd, Gemla, Rottne, Braås och Lammhult, är viktiga motorer i sina respektive närområden.*
- *En levande landsbygd med hög servicenivå, bra infrastruktur, ett rikt kultur- och fritidsliv och starkt engagemang, i kombination med den småländska naturen, skapar attraktionskraft och lockar till nyinflyttning.*
- *Behålla samtliga skolor på landsbygden så länge det finns ett relevant elevunderlag och föräldrar så önskar.*

2. Utvecklingsprinciper och övergripande struktur = urvalskriterier för LIS-områden

Lagstadgade krav för LIS-områden

- Ett LIS-område kan vara ett strandnära område som kan ge långsiktiga och positiva sysselsättningseffekter. *(Anläggningar för turism och friluftsliv där det är en förutsättning eller fördel att verksamheten ligger vid vatten)*
- Ett LIS-område kan vara ett strandnära område som kan bidra till att upprätthålla serviceunderlaget på landsbygden. *(Grupper av bostadsbebyggelse)*
- Det ska ske på ett sådant sätt att det långsiktiga skyddet för stränderna upprätthålls. Det ska fortfarande finnas god tillgång till strandområden för allmänheten och för att bevara goda livsvillkor för djur- och växtlivet.
- En förutsättning för att upphäva eller ge dispens från strandskyddet är en fri passage för allmänheten närmast strandlinjen.

Urvalskriterier = landsbygdsutveckling i strandnära läge i Växjö kommun

Utvecklingsprinciperna kan ses som vad kommunen anser vara landsbygdsutveckling i strandnära lägen.

I översiktsplanen skall väl avgränsade områden utpekade. Nedan beskrivna kriterier ska kunna stötta nya och fler områden. Fler enstaka projekt kan tillkomma utan att översiktsplanen behöver kompletteras.

2.1 - Strandnära områden med grupper av bostäder som kan bidra till att upprätthålla serviceunderlaget på landsbygden

- Föreslagna LIS-områden ligger inom strandskyddat område eller är inom redan detaljplanelagd mark utan strandskydd, där skyddet kan återinträda vid ny planläggning..

Motiv: Översiktsplanen behandlar strandnära lägen, landsbygdsutveckling handlar om och påverkas av fler faktorer än dessa lägen. Även redan detaljplanelagd mark bör omfattas av LIS, om det finns områden som vi vill utveckla eftersom strandskydd återinträder vid ny planläggning.

– I anslutning till befintlig bebyggelse

Motiv: För att landsbygdsutveckling ska kunna ske bör detta kunna motiveras av att utnyttja befintlig infrastruktur, vägar, VA-anslutning, el m.m. så långt som möjligt för att ej öka kostnaderna för Växjö kommun.

– Områden inom 3 km från centrum i våra sex kommunelsentrum

Motiv: Att värna våra kommunelsentrum är kanske det allra viktigaste för landsbygdsutveckling i stort i Växjö kommun. Områden för bostadsbebyggelse skall främst pekas ut i anslutning till kommunelsentran. I kommunelsentran finns idag ett större utbud av service samtidigt som det finns goda förbindelser till andra orter i kommunen och länet med utbyggd infrastruktur och kollektivtrafik. Möjligheten att bibehålla serviceutbudet och kollektivtrafikförbindelserna långsiktigt i dessa orter bedöms vara stor. Befolkningsunderlaget anses också vara tillräckligt starkt för att en långsiktig utveckling kan ske.

- Områden inom 2 km från skola

Motiv: Kommunen mår sina landsbygdsskolor som en viktig service. Områden som pekas ut för att stärka landsbygdsskolor skall ske med hänsyn till att barn skall ha en säker väg till skolan och att avståndet till skolan inte är för långt. Utpökade områden för bostadsbebyggelse utanför kommunalscentran anses inte ha lika stor effekt på landsbygdsutvecklingen. Dessa orter har ofta ett begränsat serviceutbud och sämre kollektivtrafikförbindelser. För att minska spridningen av bebyggelsen och istället centrera den är avgränsningen därför mindre(2km). Genom en centrering av bostadsbebyggelsen kan service och kollektivtrafikförbindelserna säkras och bidra till långsiktigt hållbara transporter.

– Ej inom översiktsplan, del Växjö stad.

Motiv: Växjö stad kan inte anses vara landsbygd

– Området ska ha liten betydelse för strandskyddets syften.

Motiv: Kriteriet är i enlighet med lagstiftningens intentioner och således ej påverka allmänhetens tillgänglighet och villkoren för djur- och växtlivet

2.2 - Områden för strandnära verksamheter som kan ge långsiktiga och positiva sysselsättningseffekter

– Föreslagna LIS-områden ligger inom strandskyddat område eller är inom redan detaljplanelagd mark utan strandskydd, där skyddet kan återinträda vid ny planläggning.

Motiv: Översiktsplan behandlar strandnära lägen, landsbygdsutveckling handlar om och påverkas av fler faktorer än dessa lägen. Även redan detaljplanelagd mark bör omfattas av LIS, om det finns områden som vi vill utveckla. Strandskydd återinträder vid ny planläggning.

– Det är en befintlig turistanläggning som ges förutsättningar att utvecklas.

Motiv: Kunna utnyttja befintlig infrastruktur

– En ny verksamhet för vilken det är en förutsättning eller avsevärd fördel att den ligger vid vattnet.

– Ej inom översiktsplan, del Växjö stad

Motiv: Växjö stad kan inte anses vara landsbygd

– Området ska ha liten betydelse för strandskyddets syften.

Motiv: Kriteriet är i enlighet med lagstiftningens intentioner och således ej påverka allmänhetens tillgänglighet och villkoren för djur- och växtlivet

2.3 Landsbygdsutveckling i strandnära läge utanför utpekade områden

I LIS-planen för Växjö kommun har ett antal områden utpekats som möjliga för landsbygdsutveckling. Utöver dessa kan även andra områden bli intressanta. Det kan i framtiden innebära att ett område, utan att vara utpekade i översiktsplanen, vara aktuellt för lokalisering av bostadsbebyggelse eller verksamhet. Dessa områden skall kunna prövas i enlighet med kriterierna för landsbygdsutveckling i strandnära läge (7 kap. 18e§).

Områden för Bostäder

För att kunna bidra till landsbygdsutvecklingen bör lokaliseringen av nya bostäder ske i anslutning till befintlig bebyggelse. Anslutning till befintlig bebyggelse kan även ses som närhet till kommunala VA-anslutningar, infrastruktur och tillgänglighet av service. En lokalisering som medför att något av nämnda kriterier inte uppfylls kan innebära hög kostnad för kommunal service och bör följaktligen inte ses som ett bidrag till landsbygdsutvecklingen.

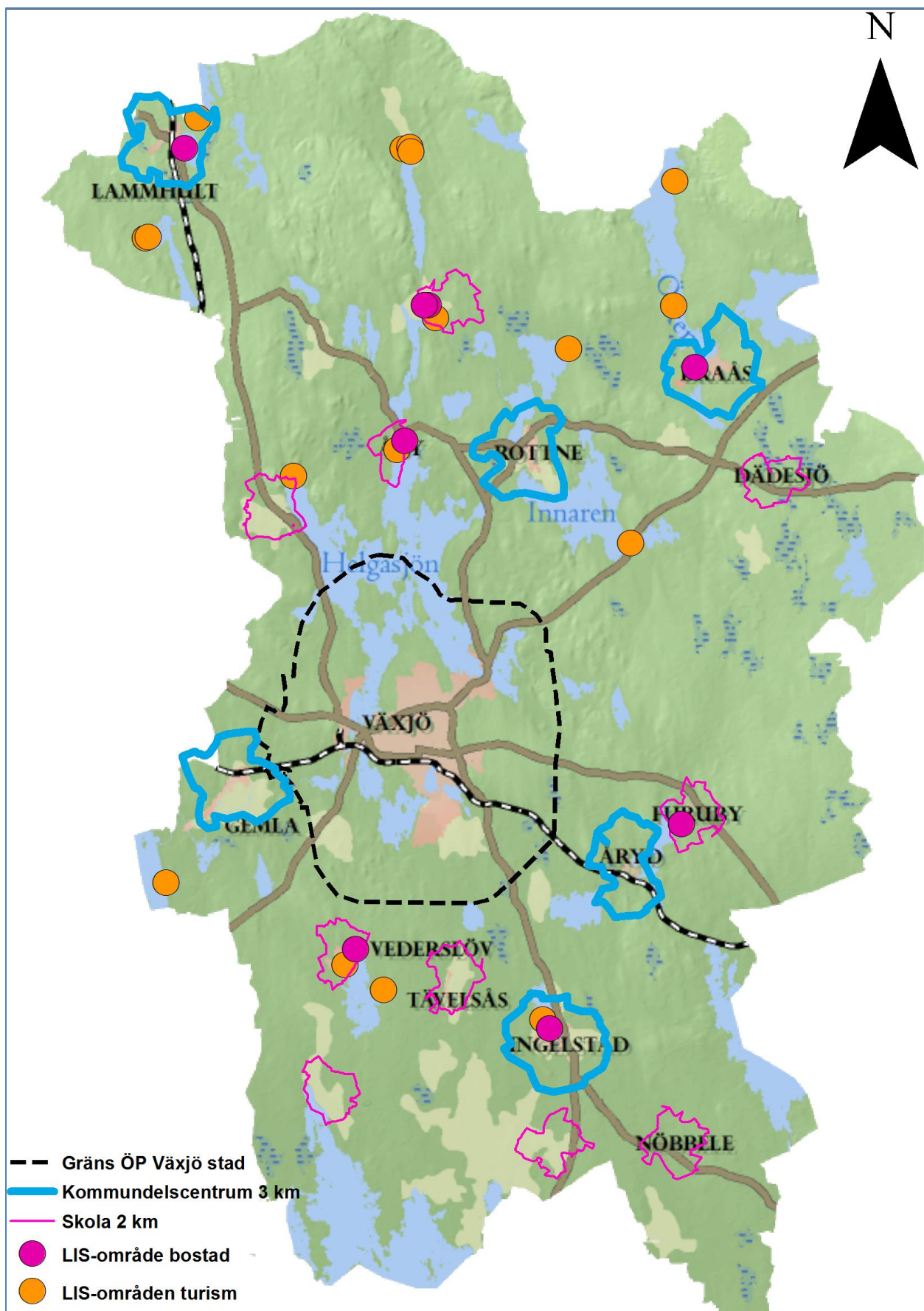
Områden som pekas ut för bostadsbebyggelse skall föregås av en naturinventering.

Områden som pekas ut utanför Växjö kommuns områden för urvalskriterier ska dessutom föregås av en konsekvensanalys för att se om en eventuell nybyggnation kan ge långsiktiga effekter för landsbygdsutvecklingen.

Utöver dessa kriterier får lokaliseringen inte strida mot strandskyddets syften.

3. Användning av mark- och vattenområden

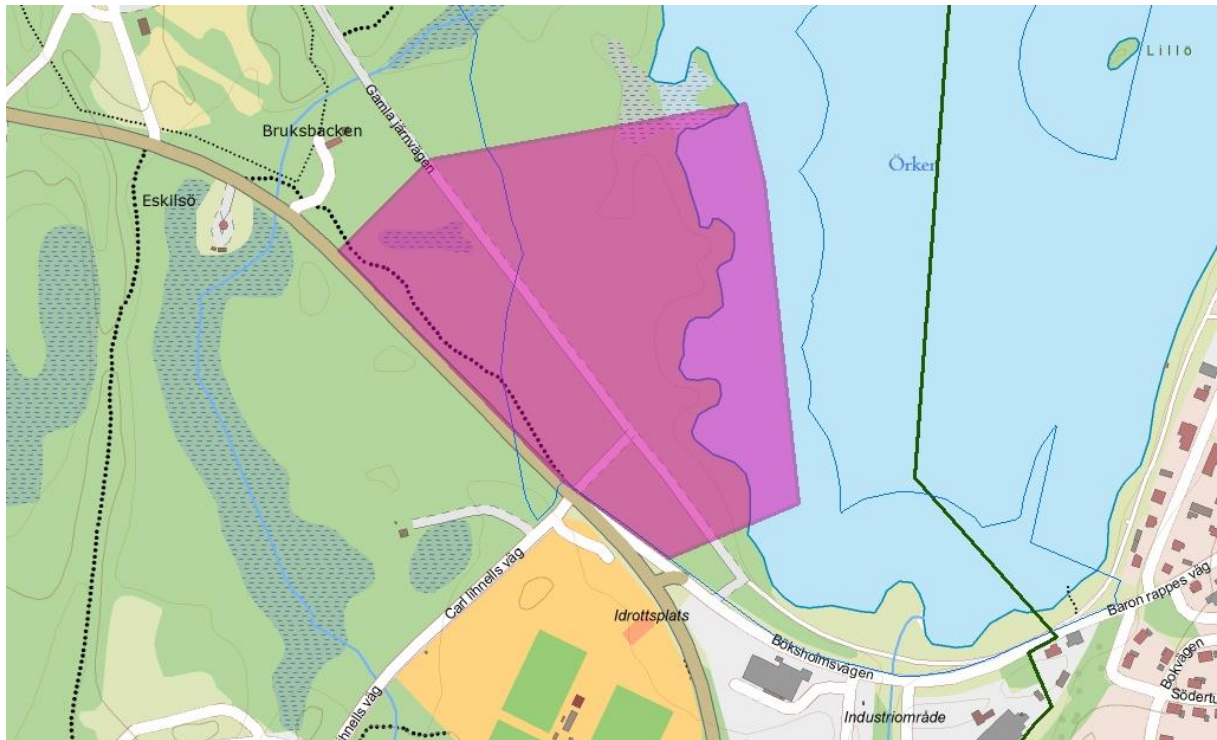
Områden utpekade i redovisas ned samt på: <http://gis.vaxjo.se/lisomraden/index.html>
Till varje punkt/område finns kopplade inventeringsprotokoll med bilder.



Översiktskarta LIS-områden

1. Områden för bostäder

Braås, Örkens strand



Naturvärden och landskap

Området ligger vid sjön Örkens sydöstra strand och utgörs av skogsmark. Den södra delen är ett Gudrunhygge som idag är igenväxt med björksly. Tallar utgör enstaka överståndare. Den norra delen utgörs av småkuperad och relativt blockig granskog med en hel del mossa och fuktiga partier. Mellan hygget och granskogen finns längs stranden ett sumpskogsparti med framförallt björk. Några småuddar skjuter ut i sjön. Dessa utgörs av ”bergknallar” och är bevuxna med tallar. Smalspåret leder rakt igenom området. I norr gränsar området till ett naturreservat.

Bedömning: Strandlinjen har troligen höga naturvärden.

Allemansrätt och upplevelsevärden

Området upplevs idag otillgängligt framförallt på grund av björksly och död ved i den södra delen och fuktigare partier i skogsdelen. Kommer man väl ut till strandlinjen är det vackert och mer lättgången och en antydning till stig finns. Särskilt de små uddarna är riktigt fina platser där man har fin sjökontakt. Man kan lätt röra sig längs smalspåret.

Bedömning: Området bedöms idag inte ha stor betydelse för rekreation och friluftsliv. Längs strandlinjen finns dock potential och med Braås i söder och naturreservatet i norr bör strandlinjen vara värdefull som gångstig utanför smalspåret.

Sjön som helhet

Örken är en mycket stor sjö som även går in i Vetlanda och Uppvidinge kommuner, större samhällen som ligger vid sjön är Braås och Ramkvilla. I övrigt är sjön lågt exploaterad.

Örken har enligt naturvårdsprogrammet mycket stora landskapsmässiga och biologiska värden. Sjön är en djup klarvattensjö. Utöver vanliga fiskarter finns också sik och siklöja. I

sjön häckar storlom, småskrake, fiskgjuse och lärkfalk. Sjön är relativt oexploaterad. Från det aktuella området upplevs Braås samhälle på motsatt strand.

Riktlinjer

Området bedöms intressant för bostadsexploatering. Särskilt värdefulla är uddarna. Smalspåret är värdefullt som gång- och cykelstråk.

- Avlopp bör anslutas till kommunalt VA.
- Naturreseptatet Braås Park ligger i anslutning till det utpekade LIS-området. Exploatering skall ske med hänsyn till naturreseptatets värden och riktlinjer.
- Området återfinns inom *områden med risk för större radonhalter* i Översiktsplanen för Växjö kommun 2005 och ska undersökas om att utredas vidare i efterkommande planer.
- Strandlinjen och en skiftande bred zon på 15-30 m bör bevaras som allmänt tillgänglig så att en vacker promenadstig mellan Braås och naturreseptatet kan skapas
- Sjön Örken är ytvattentäkt tillika *särskilt värdefullt vatten* upptaget under miljömålet Levande sjöar och vattendrag. Exploatering skall ske med hänsyn till att ytvattentäkten inte påverkas av något utsläpp som kan förorena vattnet.
- Exploatering bör föregås av en övergripande VA- och dagvattenutredning för att utvisa att en exploatering inte medför negativ påverkan på sjöns ekologiska och kemiska status.
- Dagvatten från hårdgjorda ytor bör tas omhand lokalt och filtreras

Vatten och avlopp

Avlopp kan pumpas till kommunalt nät. Sjön Örken är ytvattentäkt, särskilda föreskrifter gäller för detta.

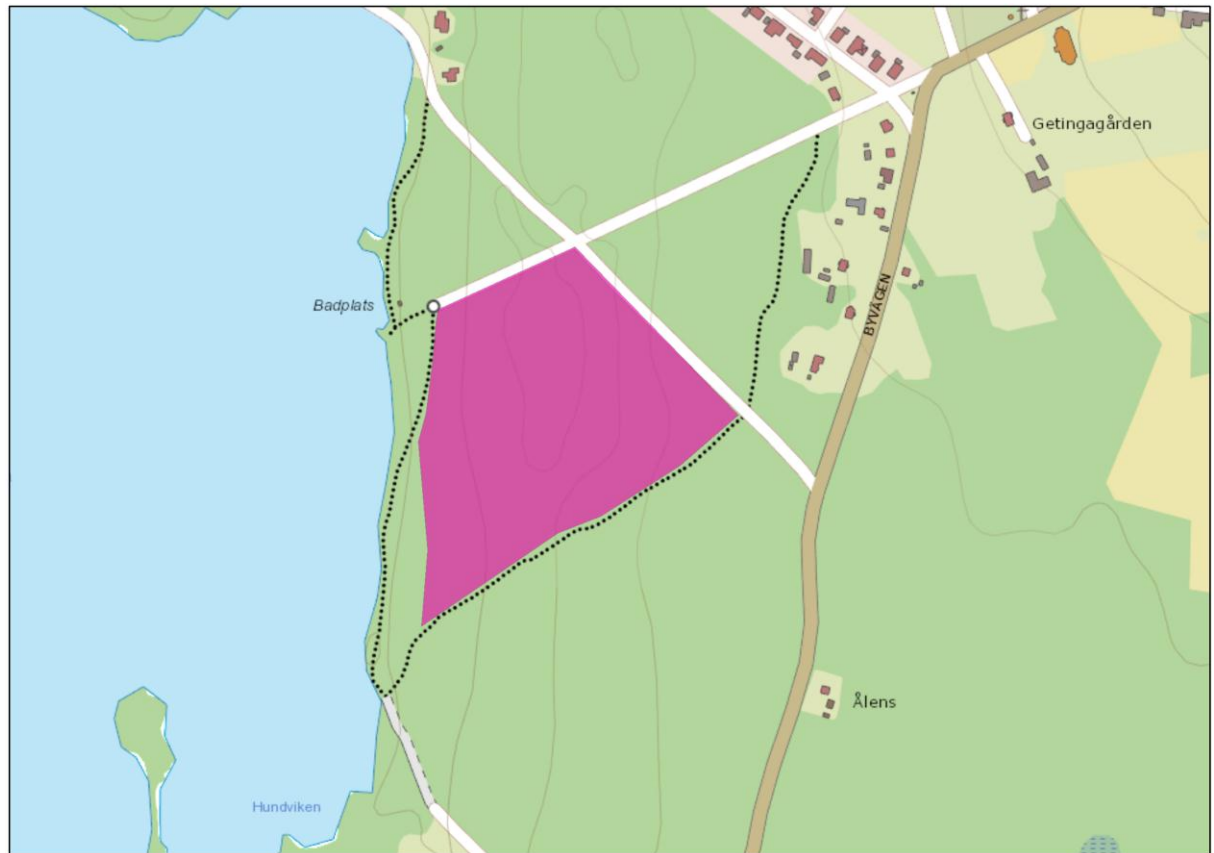
Miljö kvalitetsnormer för vatten

Sjön Örken har otillfredsställande ekologisk status, en bedömning som grundas på höga värden av miljögifter samt försurning. I sjön fastställs miljö kvalitetsnormen god ekologisk status 2015. När det gäller sjöns kemiska status (exklusive kvicksilver) så är den klassad inom kategorin god kemisk ytvattenstatus år 2009. Sjöns fastställda miljö kvalitetsnormer har god kemisk ytvattenstatus (exklusive kvicksilver) 2015.

Motiv för LIS

En exploatering kan stärka framförallt Braås service och Volvo Braås som attraktiv arbetsgivare.

Furuby – Årydssjön



Naturvärden och landskap

Området ligger vid Årydssjöns nordvästra strand och sluttar markant ner mot sjön. Längst ner intill sjöstranden finns en anlagd badplats, samlad kring en större gräsyta. In mot land avgränsas badplatsen av en otydlig strandvall. Avgränsningen och rumsligheten förstärks av enstaka större träd vid strandkanten, samt ett ungskogsparti längre upp i backen och bidrar till en väldefinierad platsbildning. En gångstig löper parallellt med strandlinjen en bit upp i backen. Denna utgör en naturlig gräns för den del av området som bör förbehållas allmänhetens intressen för friluftsliv och rekreation. Sluttningen ovanför badplatsen utgörs av ungskog som i dagsläget är relativt svårtillgänglig på grund av björksly. Enstaka tallar finns. Längre upp i området, på högre höjd, finns stålig tallskog, med inslag av såväl blåbärs- som lingonris. Söder om badvägen som leder till sjön finns en del blöta partier. Även i strandlinjen finns inslag av fuktiga partier, troligen på grund av mycket rörligt vatten i sluttningen som pressas ner mot strandvallen. På andra sidan badvägen, norr ut, är topografin mera varierad med enstaka höjder och flackare platåpartier, och karaktären är mera öppen, mindre sluten av vegetation.

Bedömning: Området bedöms inte ha några högre naturvärden utöver strandlinjen och den gröna allmänningen vid vattnet. Ur landskapssynpunkt utgör den historiska vägen till området, bl.a. kantad av milstenar, en stor kvalitet.

Allemansrätt och upplevelsevärden

Området ligger drygt 500 m från samhället och är sannolikt ett välbesökt område för bad, lek, picnic/grillning och promenader. Platsen upplevs lugn och ostörd. Från badplatsen har man en vacker vy mot Hemset och sjön som helhet, som upplevs som orörd natur. Vid badplatsen finns brygga och omklädningshytt. I den södra delen av badplatsen finns en grillplats. Stigar leder längs stranden både norrut och söderut från badplatsen och utgör troligen del i längre promenader som knyter an till samhället. Norr om badplatsen ligger en del båtar. Norr om området finns två bostadshus och längre bort finns fler fritidshus.

Bedömning: Badplatsen, den gröna allmanningen, strandlinjen och den fria utsikten har mycket stort värde för lokalbefolkningens rekreation och friluftsliv.

Sjön som helhet

Årydssjön är utpekad i naturvårdsprogrammet för sina landskapsmässiga och biologiska värden. Framförallt är det kulturlandskapet kring Hemset, miljön kring Åryds bruk samt de omväxlande och ofta blockrika terrängformerna på den östra stranden som bedöms värdefulla. Enstaka fritidshus finns kring sjön, framförallt i norra delen. Skogsmark omger en stor del av sjön förutom vid Hemset där ett vackert brukat kulturlandskap längs en höjdrygg kan upplevas från badplatsen vid Furuby.

Bedömning: En exploatering av LIS-området är möjlig utan större påverkan på sjöns övriga värden.

Riktlinjer

Området söder om badvägen bedöms som lämpligt för bostäder, förutsatt att exploateringen genomförs som naturanpassat byggande och att en stor del större barrträd sparas med hänsyn till landskapsbild och platsens befintliga karaktär av skog vid sjö.

- En zon med befintlig vegetation på norr om den befintliga gångstigen skall lämnas orörd för att bevara en visuell buffert ner mot Årydsjöns badplats och på så sätt säkerställa friluftslivets långsiktiga intressen.
- Badplatsen och en strandzon varierande med topografin bör lämnas för fri passage och rekreation. Badplatsen bör även efter en exploatering upplevas relativt avskild. Hänsyn ska tas till topografi och vegetation i området.
- Exploatering bör utföras som naturanpassat byggande och integreras i den befintliga skogsmiljön. Högre bebyggelse är möjlig att integrera i östra delen av området, genom att följa nivåkurvorna.
- Exploatering bör föregås av en övergripande VA- och dagvattenutredning för att utvisa att en exploatering inte medför negativ påverkan på sjöns ekologiska och kemiska status.
- Dagvatten bör tas omhändertats lokalt och filtreras.

Vatten och avlopp

Avlopp kan pumpas till det kommunala nätet.

Motiv för LIS

En exploatering kan stärka servicen i Furuby och Åryd.

Ingelshov - Torsjön



Naturvärden och landskap

Området är bestående av en blomrik ängs- och hagmark med ett parti större ekar i den södra delen. Förutom ekskogspartiet är området öppet och sluttar svagt mot Torsjön (nordväst). Norr om området finns på en gammal sågverkstomt ny strandnära villabebyggelse. Söder om området ligger Ingelshov vilket är Ingelstads serviceboende. Längs med mindre vägar och fd smalspår i områdets utkanter finns stengårdsgårdar. Området är riksintresse för kulturmiljön. Bedömning: De grova ekarna i områdets utkanter har höga naturvärden och området. Områdets betydelse för riksintresset är svagt.

Allemansrätt och upplevelsevärden

Området betas och används inte i någon större omfattning för friluftsliv och tätortsnära rekreation mer än att det säkert upplevs vackert när man passerar på cykelvägen. Smalspåret norr om området används som länk mellan samhället och samhällets friluftsområde. I och med att området är omringat av bebyggelse bedöms strandskyddets syften redan idag vara begränsade.

Bedömning: Området bedöms inte ha några höga värden för det rörliga friluftslivet eller tätortsnära rekreationen.

Sjön som helhet

Runt Torsjön finns en hel del bebyggelse, bl.a. tätorten Ingelstad, nära passerande vägar och jordbruksmark. Sjön har i stort inte några höga friluftslivsvärden, förutom cykelvägen på f.d. smalspåret.

Riktlinjer

Mindre flerfamiljshus på platsen kan prövas.

- Ekskogsridån söder om området skall bevaras och skyddas.
- Hänsyn ska också tas till serviceboendets utblickar.
- Utveckling av området ska anpassas till riksintresset för kulturmiljö (Inglingshögd med omgivande odlingslandskap) ny bebyggelse, såväl tursimanläggningar och bostadshus utformas anpassas med hänsyn till riksintresset på så sätt att påtaglig skada ej medförs. Ny bebyggelse skall ej förvanska upplevelsevärdena, följaktligen bör utformningen av byggnader anpassas till placering, utseende och höjd.
- Området återfinns inom *områden med risk för större radonhalter* i översiktsplanen för Växjö kommun 2005 och bör uppmärksammas i efterkommande planer.
- Exploatering bör föregås av en övergripande VA- och dagvattenutredning för att utvisa att en exploatering inte medför negativ påverkan på sjöns ekologiska och kemiska status.
- Dagvatten från hårdgjorda ytor bör tas omhand lokalt och filtreras.

Vatten och avlopp

Avlopp kan pumpas till kommunalt nät.

Miljö kvalitetsnormer för vatten

Torsjön har god ekologisk status. I sjön fastställs miljö kvalitetsnormen god ekologisk status 2015. När det gäller sjöns kemiska status (exklusive kvicksilver) så är den klassad inom kategorin god kemisk ytvattenstatus år 2009. Sjöns fastställda miljö kvalitetsnormer har god kemisk ytvattenstatus (exklusive kvicksilver) 2015.

Motiv för LIS

Ett tillskott av bebyggelse kan stärka servicen i kommunalscentrat Ingelstad. Området bedöms inte längre ha några stora värden för strandskyddet.

Lammhult - Lammen



Naturvärden och landskap

Området består av en f.d. camping, med asfalterade ytor med mellanliggande lövträd samt ett parti granskog söder om den f.d. campingen. Området omringas av samhällets elljusspår som går i en varierad terräng med främst lätt kuperad ek- och bokskog men även mer flack granskog. Delar av granskogen har sämre markförhållanden med fuktiga områden. Inom området finns inga större höjdskillnader, utanför området finns dock en större brant upp mot samhället. Stora delar av det tidigare campingområdet ligger utanför strandskyddad zon. Delar som omfattas av strandskyddet är granskogen och i den omfattning man vill närma sig sjön. Bedömning: Det föreslagna området bedöms i stort inte ha höga naturvärden, naturvärden ligger i den ekskog som finns ner mot sjön.

Allemansrätt och upplevelsevärden

Det utpekade området upplevs inte användas i någon större omfattning för friluftslivet eller den tätortsnära rekreationen. Snarare upplevs det lite bortglömt, igenvuxet och som ett negativt inslag i en annars fin rekreationsskog. Däremot används det omgivande elljusspåret mycket för den tätortsnära rekreationen. Området skulle kunna utvecklas till en tätortsnära skog om asfalten togs bort och lövskogen fick utvecklas. Skola finns strax utanför området. Bedömning: Området bedöms i dag ha låga värden för friluftslivet.

Sjön som helhet

Halva sjön Lammen omringas av samhället Lammhult och Björnö. Sjön används för friluftsliv och tätortsnära rekreation. Det finns önskemål om en mer tydlig och anlagd slinga för friluftsliv runt sjön.

Riktlinjer

Lämpligt med en blandning av bebyggelse, flerfamiljshus och villor.

- Bebyggelse kan på någon enstaka plats närma sig sjön och elljusspåret men annars ska upplevelse/respektavstånd hållas.
- Rekreatjonsområdet runt området ska finnas kvar och utvecklas
- Exploatering bör föregås av en övergripande VA- och dagvattenutredning för att utvisa att en exploatering inte medför negativ påverkan på sjöns ekologiska och kemiska status.
- Dagvatten från hårdgjorda ytor bör tas omhand lokalt och filtreras

Vatten och avlopp

Avlopp kan pumpas till kommunalt nät.

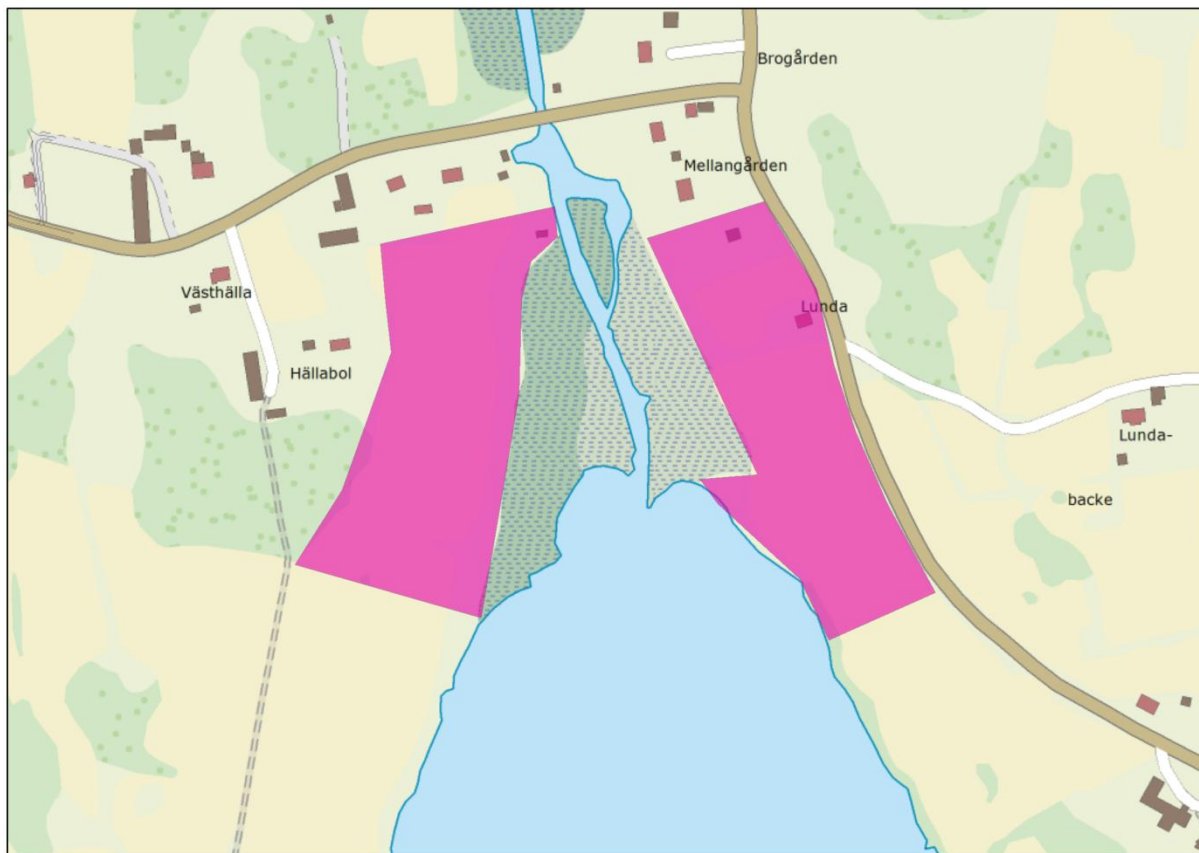
Miljö kvalitetsnormer för vatten

Sjön Lammen har god ekologisk status. I sjön fastställs miljö kvalitetsnormen god ekologisk status 2015. När det gäller sjöns kemiska status (exklusive kvicksilver) så är den klassad inom kategorin god kemisk ytvattenstatus år 2009. Sjöns fastställda miljö kvalitetsnormer har god kemisk ytvattenstatus (exklusive kvicksilver) 2015.

Motiv för LIS

Området ligger mycket centralt i Lammhult och ny bebyggelse i området kan stärka servicen i samhället.

Tolg – väster om kanalen – Tolgasjön



Naturvärden och landskap

Området ligger i anslutning till några av de kanske tidigaste bosättningarna i Tolg och omfattar den västra sidan av kanalen, söder om kanalbron. Kanalen binder ihop Tolgasjön och Asasjön och omges av en igenvuxen våtmark, alsumpskog, vilken gränsar till området. Området föreslaget för bostäder består av vackert åkerlandskap som sluttar ner mot Tolgasjön. En ridå av al finns längs i stort hela strandlinjen. I norr övergår den i alsumpskogen. Jordmånen består troligen av lera varför skredrisk måste bevakas. I direkt anslutning till området finns idag en grupp av bostadshus vilka utgörs av äldre mangårdsbyggnader i gårdsmiljö. Från det föreslagna området kan man möjliggöra utblick över Tolgasjön utan att störa allmänna utblickar allt för mycket.

Bedömning: Strandlinjen och den angränsande alsumpskogen misstänks ha höga naturvärden. Området som föreslagits som områden för bostäder bedöms inte ha höga naturvärden men är däremot högvärdig som jordbruksmark.

Allemansrätt och upplevelsevärden

Åkermarken brukas aktivt och området används troligen inte i någon större utsträckning för friluftsliv. Längs kanalen är det inte lätt att röra sig idag då det är igenvuxet och blött. Området ligger inom kommunens kulturmiljöprogram, en kulturmiljö med värdefull bebyggelse.

Bedömning: Områdena bedöms inte ha några höga värden för friluftslivet men kan störa utblickar från befintlig bebyggelse.

Sjön som helhet

Tolgasjön bedöms enligt naturvårdsprogrammet ha mycket stora landskapsmässiga, biologiska och geovetenskapliga värden och klassas som klass 2. Sjön används mycket för friluftsliv bl.a. fiske, kanot och bad. Kanotleden Värendsleden går genom kanalen och ut i Tolgasjön. Sjön har totalt sett en låg exploateringsgrad.

Riktlinjer

Lämpligt för huvudsakligen småhus

- Ny bebyggelse bör ske med stor hänsyn till Tolgs historiskt framväxta bebyggelsestruktur och lokala byggnadstradition
- Hänsyn ska tas till siktlinjer/vyer från befintlig bebyggelse.
- Exploatering bör föregås av en övergripande VA- och dagvattenutredning för att utvisa att en exploatering inte medför negativ påverkan på sjöns ekologiska och kemiska status.
- Dagvatten från hårdgjorda ytor bör tas omhand lokalt och filtreras

Vatten och avlopp

Anslutning till kommunalt vatten och avlopp är inte möjlig.

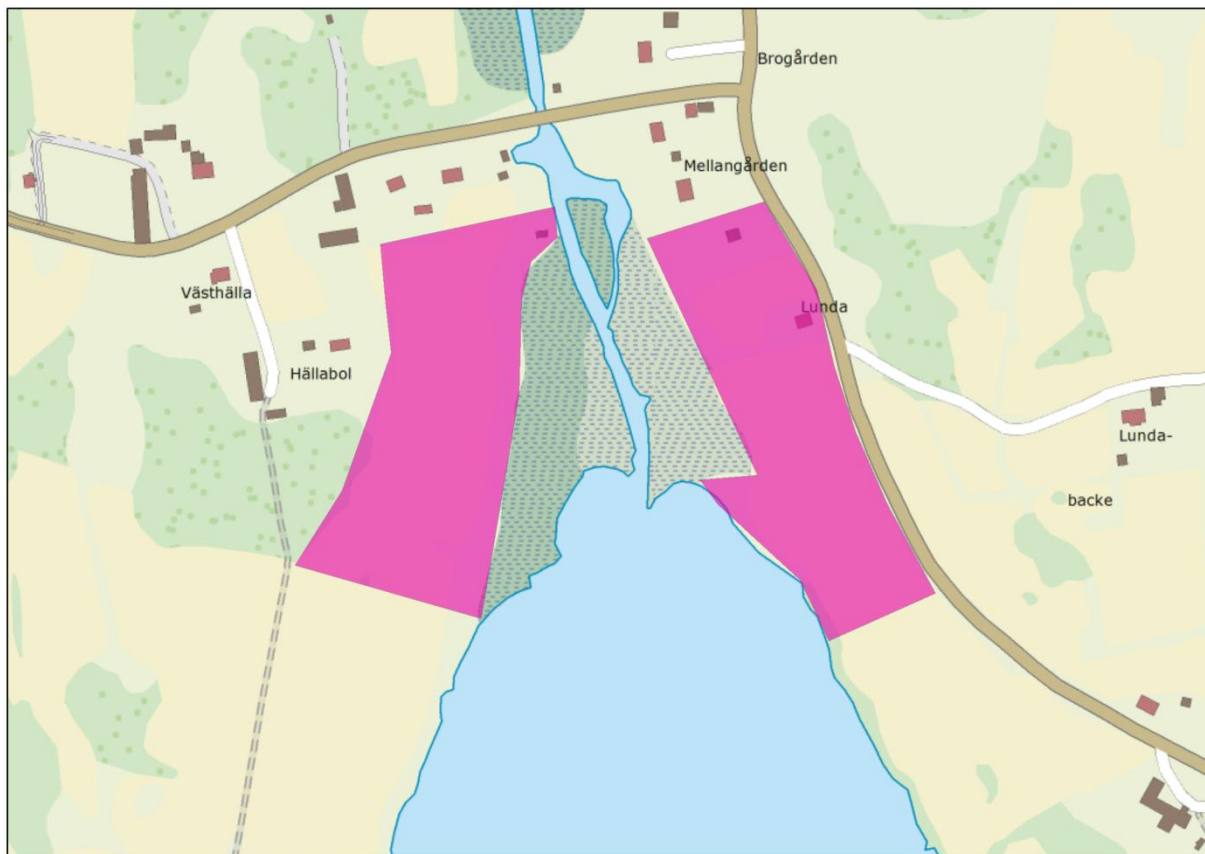
Miljö kvalitetsnormer för vatten

Tolgasjön har god ekologisk status. I sjön fastställs miljö kvalitetsnormen god ekologisk status 2015. När det gäller sjöns kemiska status (exklusive kvicksilver) så är den klassad inom kategorin god kemisk ytvattenstatus år 2009. Sjöns fastställda miljö kvalitetsnormer har god kemisk ytvattenstatus (exklusive kvicksilver) 2015.

Motiv för LIS

En exploatering kan stärka servicen, lanthandel, skola och förskola m.m., i Tolg samt även servicen i Rottne.

Tolg – öster om kanalen – Tolgasjön



Naturvärden och landskap

Området ligger i anslutning till några av de kanske tidigaste bosättningarna i Tolg och omfattar den östra sidan av kanalen, söder om kanalbron. Kanalen binder ihop Tolgasjön och Asasjön och omges av en igenvuxen våtmark, alsumpskog, vilken gränsar till områdena. Området föreslaget för bostäder består av vackert åkerlandskap som sluttar ner mot Tolgasjön. En ridå av al finns längs i stort hela strandlinjen. I norr övergår den i alsumpskogen. Jordmånen består troligen av lera varför skredrisk måste bevakas. I direkt anslutning finns en grupp av bostadshus vilka utgörs av äldre mangårdsbyggnader i gårdsmiljö. Från det föreslagna området kan man möjliggöra utblick över Tolgasjön utan att störa allmänna utblickar allt för mycket.

Bedömning: Strandlinjen och den angränsande alsumpskogen misstänks ha höga naturvärden. Området som föreslagits som områden för bostäder bedöms inte ha höga naturvärden men däremot högvärdig som jordbruksmark.

Allemansrätt och upplevelsevärden

Åkermarken brukas aktivt och området används troligen inte i någon större utsträckning för friluftsliv. Längs kanalen är det inte lätt att röra sig idag då det är igenvuxet och blött. Öster om kanalen har befintlig bebyggelse tagit mark i anspråk ända ner till kanalen och dess våtmark. Ny bebyggelse kan störa utblicken över sjön från befintlig bebyggelse. Området ligger inom kommunens kulturmiljöprogram, en kulturmiljö med värdefull bebyggelse. Bedömning: Områdena bedöms inte ha några höga värden för friluftslivet men kan störa utblickar från befintlig bebyggelse.

Sjön som helhet

Tolgasjön bedöms enligt naturvårdsprogrammet ha mycket stora landskapsmässiga, biologiska och geovetenskapliga värden och klassas som klass 2. Sjön används mycket för friluftsliv bl.a. fiske, kanot och bad. Kanotleden Värendsleden går genom kanalen och ut i Tolgasjön. Sjön har totalt sett en låg exploateringsgrad.

Riktlinjer

Lämpligt för huvudsakligen småhus av lantlig karaktär samt enstaka flerfamiljshus.

- Ny bebyggelse bör ske med stor hänsyn till Tolgs historiskt framväxta bebyggelsestruktur och lokala byggnadstradition
- Hänsyn ska tas till siktlinjer/vyer från befintlig bebyggelse.
- Fri passage, 20-30 meter, ska ordnas på kanalens västra sida, vilket kan göra området mer tillgängligt än idag.
- Exploatering bör föregås av en övergripande VA- och dagvattenutredning för att utvisa att en exploatering inte medför negativ påverkan på sjöns ekologiska och kemiska status.
- Dagvatten från hårdgjorda ytor bör tas omhand lokalt och filtreras

Vatten och avlopp

Anslutning till kommunalt vatten och avlopp är inte möjlig.

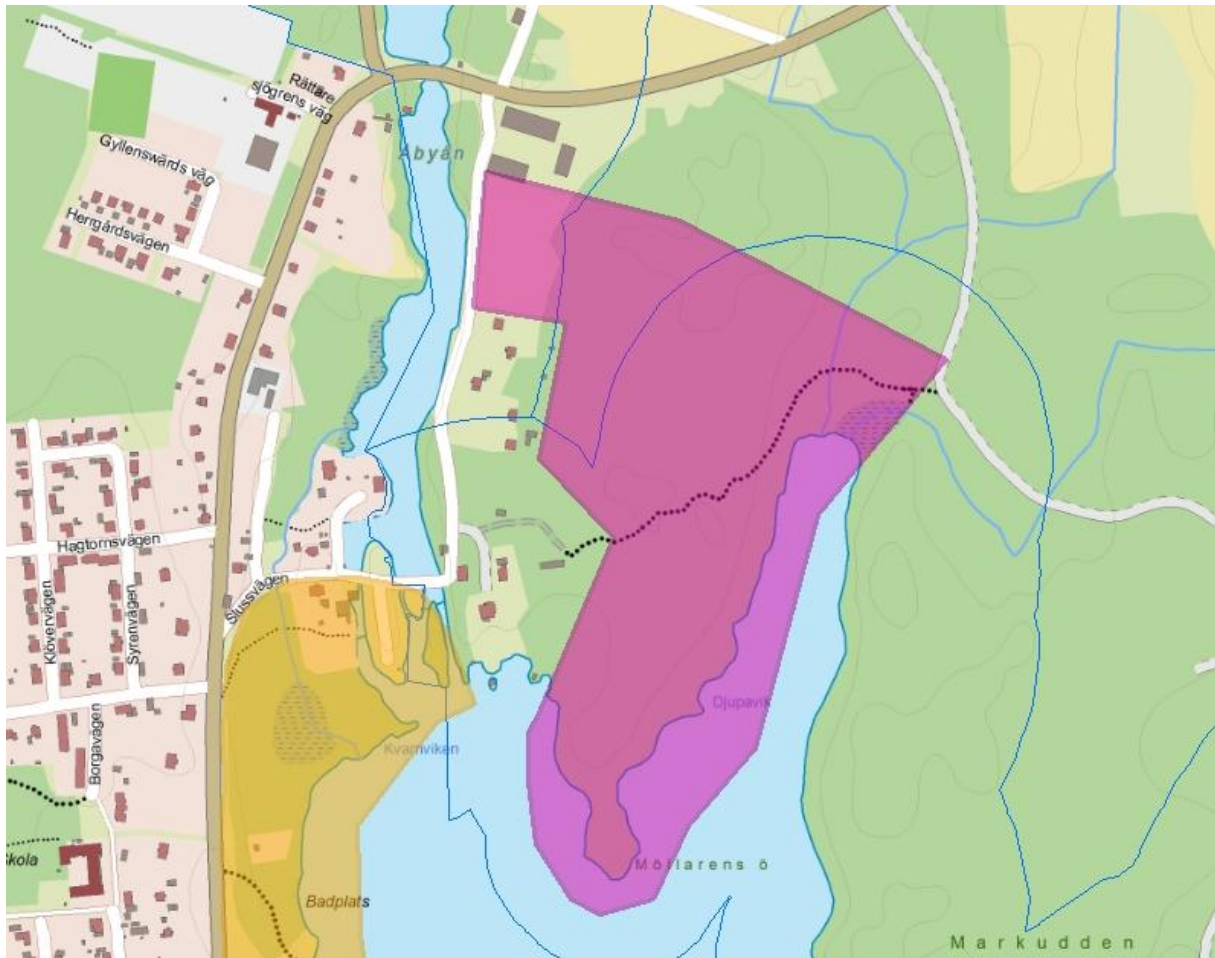
Miljö kvalitetsnormer för vatten

Tolgasjön har god ekologisk status. I sjön fastställs miljö kvalitetsnormen god ekologisk status 2015. När det gäller sjöns kemiska status (exklusive kvicksilver) så är den klassad inom kategorin god kemisk ytvattenstatus år 2009. Sjöns fastställda miljö kvalitetsnormer har god kemisk ytvattenstatus (exklusive kvicksilver) 2015.

Motiv för LIS

En exploatering kan stärka servicen, lanthandel, skola och förskola m.m., i Tolg samt även servicen i Rottne.

Åby - Helgasjön



Naturvärden och landskap

Området utgörs av en udde mellan Åby kanal och en av Helgasjöns vikar. Udden höjer sig över sjön och framförallt i östra delen finns berg i dagen och i strandkanten gott om sten och mindre block. En stor del av udden utgörs av betesmark. Södra delen har troligen betats under lång tid då det är relativt öppet med ek och björk i gräsmark. Vid uddens södra spets finns en liten ö – en bro leder de få meterna dit. En strandvall är relativt tydlig i den södra och västra delen av udden. Norr om den öppna betesmarken finns ett Gudrunhygge som idag är hägnat och betas. En höjd finns i den norra delen av hägnet med en hel del hållmark och tall. Längre in övergår vegetationen i fin granskog. Närmast vägen i väster finns betesmark. Den västra delen av udden, där man har kontakt med den vackra sekelskiftesvillan, är utpekad som karaktärsområde kring Åby sluss i kulturmiljöprogrammet.

Bedömning: Den öppna betesmarken med ekarna, hållmarken med tallarna och den steniga strandlinjen har troligen höga naturvärden.

Allemansrätt och upplevelsevärden

Utsikten från uddens södra del över sjön är magnifik. Även sekelskiftesvillan är en vacker vy från udden. Även ekmarkerna liksom hålltallmarken är vacker. Udden upplevs idag relativt privat, dels på grund av närheten till sekelskiftesvillan, dels för det är svårt att komma till platsen från slussen utan att passera privata byggnader. En privat brygga finns på udden med planterade buskar intill. En stor del av udden betas vilket gör att den är hägnad. En väl

upptrampad stig leder utanför hägnet mellan staketet och granskogen.

Bedömning: Ett fantastiskt vackert område som idag inte upplevs tillgängligt för den tätortsnära rekreationen.

Sjön som helhet

Helgasjön har enligt länsstyrelsens naturvårdsprogram stora landskapsmässiga, biologiska och geovetenskapliga värden. Värdena anses kunna bevaras om förutsättningarna för sjön påverkas i så liten utsträckning som möjligt och omgivningarna sköts hänsynsfullt. Sjön används mycket för bad, båt- och friluftsliv och fiske. Väreledsleden som är en kanotled passerar Åby sluss.

Riktlinjer

Området kan bli en mycket attraktiv boplats med villor/småhus.

- Stor hänsyn ska tas till tallhällmarken liksom delar av ekhagen.
- Uddens södra spets ska hållas allmänt tillgänglig.
- Bostadsbebyggelsens placering ska anpassas till det beräknade högsta flödet(100-årsflöde) enligt beräkningar gjorda av MSB(Myndigheten för samhällsskydd och beredskap)
- Exploatering bör föregås av en övergripande VA- och dagvattenutredning för att utvisa att en exploatering inte medför negativ påverkan på sjöns ekologiska och kemiska status.
- Dagvatten från hårdgjorda ytor bör tas omhand lokalt och filtreras

Vatten och avlopp

Avlopp kan pumpas till kommunalt nät men det är en kostsam lösning.

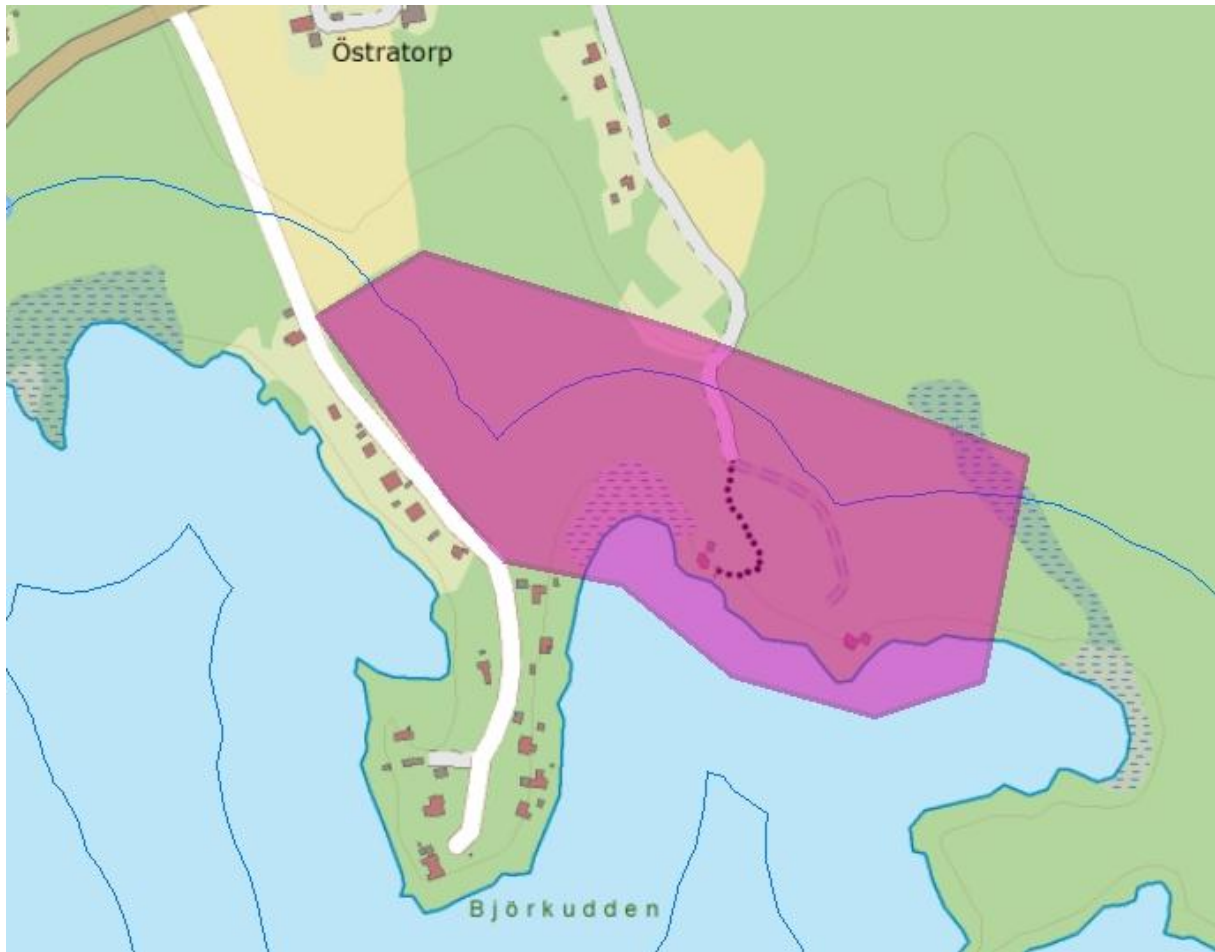
Miljö kvalitetsnormer för vatten

Helgasjön har måttlig ekologisk status, en bedömning som grundas på höga värden av miljögifter samt försurning. I sjön fastställs miljö kvalitetsnormen god ekologisk status 2015. När det gäller sjöns kemiska status (exklusive kvicksilver) så är den klassad inom kategorin god kemisk ytvattenstatus år 2009. Sjöns fastställda miljö kvalitetsnormer har god kemisk ytvattenstatus (exklusive kvicksilver) 2015.

Motiv för LIS

En exploatering kan stärka framförallt Åbys men också Rottnes service.

Vederslöv norra – Vederslövssjön



Naturvärden och landskap

Vederslövssjön har en vik in i det berörda LIS-området. Längst in i viken finns en mad/våtmark med vass. Det finns en tydlig strandvall längs sjön. Zonen mellan strandvallen och vattnet, 25-50 meter, utgörs av högre tallar och granar med inslag av löv. Zonen har tidigare varit betydligt ljusare, ev. betat bl.a. flera döda enar. Längre från stranden finns två stengärdesgårdar. Större stenblock ligger mellan strandkanten och strandvallen. Stora delar av området har drabbats av stormen Gudrun, enstaka tallar och ungt lövsly dominerar. Marken sluttar svagt mot sydväst, inga stora höjdskillnader.

Bedömning: Inga höga naturvärden.

Allemansrätt och upplevelsevärden

Två mindre fritidshus har byggts i strandzonen och hindrar där friluftslivet. Vid husen finns bryggor. Upptrampade stigar finns endast ner till fritidshusen. Området ser inte ut att i större utsträckning användas för friluftslivet. Från bebyggelsen i väster är området svårtillgängligt p.g.a. lövsly och våtmarken. Kommer man väl till strandzonen är det relativt lätt att ta sig fram. Inga direkta utblickar över sjön utöver vid de privata stugorna.

Bedömning: Inga stora värden för friluftslivet idag

Sjön som helhet

Vederslövssjön är inventerad som klass 2 i naturvårdsprogrammet på grund av sina biologiska värden, sitt värde för friluftslivet och sina höga landskapsvärden. Framförallt södra delarna av

sjön betecknas som en god fågelsjö. Osaby naturreservat omfattar sjöns östra delar och en stor del av sjön omges av ett vackert odlingslandskap. Sjöns södra delar är del av ett större område som inventerats som lågexploaterat. Friluftsbasen Holmarna ligger strax öster om det berörda LIS-området.

Bedömning: En exploatering av LIS-området är möjlig utan större påverkan på sjöns övriga värden.

Riktlinjer

Området lämpligt för bostadsbebyggelse

- Marken mellan strandvallen och sjön bör bevaras som natur och göras tillgängligt för allmänheten
- Gång och cykelväg ska anordnas till skola
- Vid en exploatering skall hänsyn tas till vattenskyddsområdets riktlinjer vilka syftar till att begränsa olika verksamheter som riskerar att förorena vattentäktens vatten
- Exploatering bör föregås av en övergripande VA- och dagvattenutredning för att utvisa att en exploatering inte medför negativ påverkan på sjöns ekologiska och kemiska status.
- Dagvatten från hårdgjorda ytor bör tas omhand lokalt och filtreras

Vatten och avlopp

Kan pumpas till kommunalt va-nät, men relativt kostsam lösning

Miljö kvalitetsnormer för vatten

Vederslövssjön har god ekologisk status. I sjön fastställs miljö kvalitetsnormen god ekologisk status 2015. När det gäller sjöns kemiska status (exklusive kvicksilver) så är den klassad inom kategorin god kemisk ytvattenstatus år 2009. Sjöns fastställda miljö kvalitetsnormer har god kemisk ytvattenstatus (exklusive kvicksilver) 2015

Motiv för LIS

Området stärker service, tex skola i Vederslöv

Området ansluter till samlad bebyggelses. Områdets omgivande landskaps-, natur, och friluftslivsvärden kan bevaras och bidrar till en attraktiv boendemiljö. Strandskyddets syften åsidosätts inte.

2. Områden för turism

Aneboda hamm – Stråken



Naturvärden och landskap

Området består av sjökanten nedanför Anegården vilket är ett mindre område med gräsklippta ytor samt ett mindre trädbestånd av främst björk och asp. På platsen står ett antal husvagnar och en mindre stuga uppställda. En pir med ett mindre antal båtar finns också på platsen. Hela sjön Stråken är av riksintresse för naturvård. Stråken är ett typexempel på naturligt näringsfattig, humussjö och är en internationellt betydelsefull referenssjö. Området är också utpekat i kommunens kulturmiljöprogram, Aneboda kyrkby och omgivande kulturlandskap, sannolikt en plats för bosättningar redan på järnåldern.

Bedömning: området bedöms ha höga kulturvärden och naturvärden.

Allemansrätt och upplevelsevärden

Området är troligen den strandzon i Aneboda som används mest för friluftsliv och besökande turism.

Bedömning: området bedöms ha höga friluftslivsvärden.

Sjön som helhet

Sjön Stråken är lågt exploaterad. Aneboda är den större gruppen bebyggelse vid sjön inom Växjö kommun. Sjön går även in i Alvesta kommun.

Riktlinjer

En mindre exploatering för turism med t.ex. fiskestugor och komplettering av befintlig brygga bedöms inte påverka riksintresset negativt

- Platsen bör bevaras allmänt tillgänglig.
- Sjön Stråkens vattenkvalitet ska särskilt värnas, stor hänsyn måste tas vid en exploatering.
- Utblick från värduset mot sjön ska behållas
- Ny bebyggelse på platsen bör anpassas till rådande bebyggelsestruktur och lokal byggnadstradition.
- Enbart en småskalig utveckling längs sjön bör tillåtas för att ej påverka Riksintresset negativt.
- LIS-området angränsar till Alvesta kommun och således skall en utveckling av området ske i samråd med Alvesta kommun.(Mellankommunal angelägenhet)
- Exploatering bör föregås av en övergripande VA- och dagvattenutredning för att utvisa att en exploatering inte medför negativ påverkan på sjöns ekologiska och kemiska status.
- Dagvatten från hårdgjorda ytor bör tas omhand lokalt och filtreras

Vatten och avlopp

Anslutning till kommunalt vatten och avlopp är inte möjligt.

Miljö kvalitetsnormer för vatten

Sjön Stråken har god ekologisk status. I sjön fastställs miljö kvalitetsnormen god ekologisk status 2015. När det gäller sjöns kemiska status (exklusive kvicksilver) så är den klassad inom kategorin god kemisk ytvattenstatus år 2009. Sjöns fastställda miljö kvalitetsnormer har god kemisk ytvattenstatus (exklusive kvicksilver) 2015.

Motiv för LIS

Området kan utveckla turism i Aneboda tex fisketurism i koppling till befintligt värduhus vilket kan bidra till sysselsättning.

Aneboda kyrka - Stråken



Naturvärden och landskap

Området mellan kyrkan och Anegården är bestående av betesmark och i fastighetsgränserna finns lövträd, häck och stengårdsgård. Området sluttar ner mot sjön. Området är utpekad som klass 2 område i naturvårdsprogram för Kronoberg främst för de landskapsmässiga värdena söder om Aneboda. Området är också utpekad i kommunens kulturmiljöprogram, Aneboda kyrkby och omgivande kulturlandskap, sannolikt en plats för bosättningar redan på järnåldern. Bedömning: området bedöms inte ha några höga naturvärden men höga kulturmiljövärden

Allemansrätt och upplevelsevärden

Området betas och används inte i någon större omfattning för friluftsliv eller tätortsnära rekreation.

Området har betydelse för upplevelsen av kyrkan. Mellan området och sjön går en mindre landsväg.

Bedömning: området bedöms ha låga friluftslivsvärden men påverkar upplevelsevärdet av kyrkan.

Sjön som helhet

Sjön Stråken är lågt exploaterad. Aneboda är den större gruppen bebyggelse vid sjön inom Växjö kommun. Sjön går även in i Alvesta kommun.

Riktlinjer

Lämpligt för mindre boendemöjligheter, stugor, för att stärka turism.

- Ny bebyggelse på platsen bör anpassas till rådande bebyggelsestruktur och lokal byggnadstradition.
- LIS-området angränsar till Alvesta kommun och således skall en utveckling av området ske i samråd med Sävsjö kommun.(Mellankommunal angelägenhet)
- Exploatering bör föregås av en övergripande VA- och dagvattenutredning för att utvisa att en exploatering inte medför negativ påverkan på sjöns ekologiska och kemiska status.
- Dagvatten från hårdgjorda ytor bör tas omhand lokalt och filtreras

Vatten och avlopp

Anslutning till kommunalt vatten och avlopp är inte möjligt.

Miljö kvalitetsnormer för vatten

Sjön Stråken har god ekologisk status. I sjön fastställs miljö kvalitetsnormen god ekologisk status 2015. När det gäller sjöns kemiska status (exklusive kvicksilver) så är den klassad inom kategorin god kemisk ytvattenstatus år 2009. Sjöns fastställda miljö kvalitetsnormer har god kemisk ytvattenstatus (exklusive kvicksilver) 2015.

Motiv för LIS

Området kan utveckla turism i Aneboda t.ex. fisketurism i koppling till befintligt värdshus vilket kan bidra till sysselsättning.

Asa badplats - Asasjön



Naturvärden och landskap

Området utgörs av tre delar; den öppna åkern som sluttar ner mot sjön, bäcken omgiven av framförallt ett bestånd av al samt den lilla badplatsen nere vid sjön. Den öppna åkern ingår i ett sammanhang av öppet odlingslandskap längs Asasjön. Uppifrån vägen har man relativt fri sikt utöver odlingsmarkerna samt sjökontakt. Närmast sjön formas en sänka. Den lilla badplatsen är tydligt avgränsad genom topografin och med strandvallar. Bäcken med omgivande albestånd avgränsar mot åkermarken. I strandlinjen finns framförallt al i olika ålder men överlag har man sjökontakt. Området är del av ett större område som är utpekad i såväl kulturmiljöprogrammet som naturvårdsprogrammet. Norra delen av Asasjön med omgivning ingår i ett karaktärsområde för kulturmiljö kallat Asa säteri och sockencentrum. Bedömning: Den brukade åkermarken bedöms ha låga naturvärden. Höga naturvärden finns sannolikt längs bäckarna och strandlinjen. Den öppna landskapsbilden från vägen är värdefull.

Allemansrätt och upplevelsevärden

En markväg leder ner till badplatsen från byvägen. Badplatsen är allmänt tillgänglig, barnvänlig med strand och används för bad och picknick framförallt av Asaborna själva. Platsen är naturligt avgränsad och upplevs lite avskild och lugn. Brygga finns liksom omklädningsrum och flaggstång. En bäck leder längs markvägen och avgränsar mot åkern norrut. Området ligger inom översiktsplanens lågexploaterade och tysta område. Bedömning: Badplatsen är mycket värdefull för såväl Asabor som besökande turister.

Sjön som helhet

Asasjön bedöms enligt naturvårdsprogrammet ha mycket stora landskapsmässiga, biologiska och geovetenskapliga värden och klassas som klass 2. Sjön används också mycket för friluftsliv bl.a. fiske, kanot och bad. Kanotleden Väreandsleden börjar i Asa och vandringsleden Sigfridsleden passerar längs sjöns östra strand. Rastplatser finns både på östra och västra stranden. Badplats finns på den östra stranden i Asa och i Tolg. Ett öppet odlingslandskap omger sjöns norra spets, i övrigt omges sjön av skog och upplevs oexploaterad.

Riktlinjer

En mindre exploatering för turism, t.ex. camping, är möjlig i sänkan på den västra delen av åkern intill sjön.

- Bäckens med omgivande träd bör bevaras för sina natur- och upplevelsevärden.
- En eventuell exploatering bör göras norr om bäcken för att bevara badplatsen som allmänt tillgänglig och den vackra avskilda plats det är idag.
- Tillfart till campingen bör utföras så att markvägen ner till badplatsen störs så lite som möjligt.
- Genom att endast tillåta exploatering i den västra delen av åkern bevaras i stort upplevelsen av det öppna landskapet från vägen och kyrkan som ligger högre.
- En zon för fri passage bör släppas 15-20 m från strandkanten.
- Exploatering bör föregås av en övergripande VA- och dagvattenutredning för att utvisa att en exploatering inte medför negativ påverkan på sjöns ekologiska och kemiska status.
- Dagvatten från hårdgjorda ytor bör tas omhand lokalt och filtreras

Vatten och avlopp

Anslutning till kommunalt vatten och avlopp är inte möjlig.

Miljö kvalitetsnormer för vatten

Asasjön har god ekologisk status. I sjön fastställs miljö kvalitetsnormen god ekologisk status 2015. När det gäller sjöns kemiska status (exklusive kvicksilver) så är den klassad inom kategorin god kemisk ytvattenstatus år 2009. Sjöns fastställda miljö kvalitetsnormer har god kemisk ytvattenstatus (exklusive kvicksilver) 2015.

Motiv för LIS

En exploatering kan stärka befintlig besöks- och turistverksamhet och bidra till sysselsättning.

Asa båtbygga - Asasjön



Naturvärden och landskap

Båtplatsen är en öppen flack gräsyta. Träd, framförallt al, som solitärer och i ridåer skapar rumslighet till platsen. En större sälg finns också. En märklig ”kulle” är markant på platsen och utgörs av en blothög (fornlämning). I nordväst möter ett fuktigt skogsområde- sumpskog, västerut tar de öppna åkrarna vid. En något otillgänglig strandzon med al, nässlor och sly fortsätter längs sjön söderut till badplatsen. Området är utpekad i såväl kulturmiljöprogrammet som naturvårdsprogrammet. Norra delen av Asasjön med omgivning ingår i ett karaktärsområde för kulturmiljö kallat Asa säteri och sockencentrum.

Bedömning: Den brukade åkermarken bedöms ha låga naturvärden. Höga naturvärden finns sannolikt längs strandlinjen. Den öppna landskapsbilden från vägen och siktlinjen mellan kyrkan och herrgården är värdefull.

Allemansrätt och upplevelsevärden

Två mindre vägar leder till båtplatsen, dels från norr, dels från vandrarhemmet. Båtplatsen är allmänt tillgänglig och används framförallt för att lägga i och ta upp båt, kanot och kajak etc. men också för bad. Bastu finns på platsen liksom torrdass. Platsen öppnar upp sig mot sjön och härifrån har man en vacker vy mot herrgården tvärs över sjön liksom över sjön söderut. Det öppna odlingslandskapet öster om båtplatsen upplevs starkast uppifrån kyrkan liksom från herrgården tvärsöver sjön. Området ligger inom översiktsplanens lågexploaterade och tysta område.

Bedömning: Badplatsen är mycket värdefull för såväl asabor som turister. Det öppna åkerlandskapet är värdefullt för att bevara siktlinjen mellan kyrkan och herrgården.

Sjön som helhet

Asasjön bedöms enligt naturvårdsprogrammet ha mycket stora landskapsmässiga, biologiska och geovetenskapliga värden och klassas som klass 2. Sjön används också mycket för friluftsliv bl.a. fiske, kanot och bad. Kanotleden Väreledsleden börjar i Asa och vandringsleden Sigfridsleden passerar längs sjöns östra strand. Rastplatser finns både på östra och västra stranden. Badplats finns på den östra stranden i Asa och i Tolg. Ett öppet odlingslandskap omger sjöns norra spets, i övrigt omges av sjön av skog och upplevs oexploaterad.

Riktlinjer

En mindre exploatering för turism med t.ex. bastu, båtbygga för Ångaren Tor m.m. är möjlig på platsen närmast den befintliga bryggan.

- Grövre al bör bevaras.
- Platsen bör bevaras allmänt tillgänglig.
- Stor hänsyn ska tas till vyn från kyrkan respektive herrgården så att siktlinjen mellan dem inte störs.
- Fornlämningen, blothögen, ska bevaras.
- Exploatering bör föregås av en övergripande VA- och dagvattenutredning för att utvisa att en exploatering inte medför negativ påverkan på sjöns ekologiska och kemiska status.
- Dagvatten från hårdgjorda ytor bör tas omhand lokalt och filtreras

Vatten och avlopp

Anslutning till kommunalt vatten och avlopp är inte möjlig.

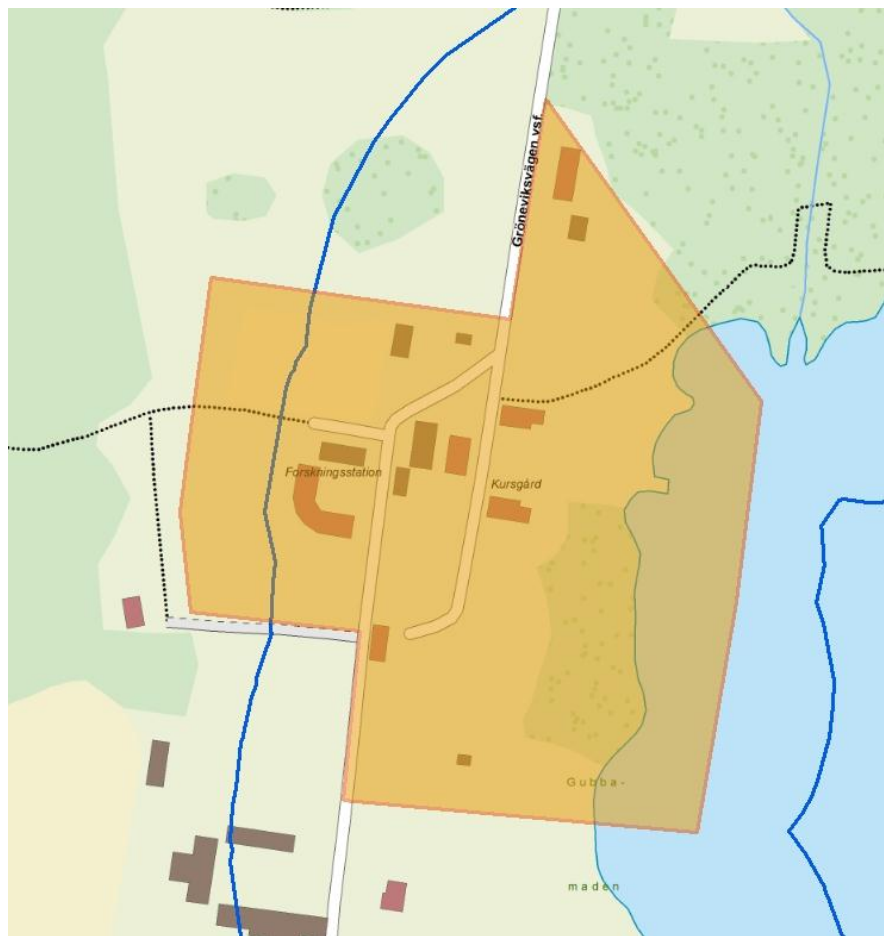
Miljö kvalitetsnormer för vatten

Asasjön har god ekologisk status. I sjön fastställs miljö kvalitetsnormen god ekologisk status 2015. När det gäller sjöns kemiska status (exklusive kvicksilver) så är den klassad inom kategorin god kemisk ytvattenstatus år 2009. Sjöns fastställda miljö kvalitetsnormer har god kemisk ytvattenstatus (exklusive kvicksilver) 2015.

Motiv för LIS

En exploatering kan stärka befintlig besöks- och turistverksamhet och bidra till sysselsättning.

Asa herrgård - Asasjön



Naturvärden och landskap

Asa herrgård ligger vid Asasjöns västra strand med fin utsikt över sjön och mot Asa kyrka. Herrgården ligger relativt högt och flackt medan den omgivande trädgården och anläggningen sluttar ner mot sjön. En väg leder till herrgården norrifrån kantad av äldre alléträd som lind, lönn och ask. Öster om vägen möts man första av en större parkering innan herrgården med sin terrassträdgård mellan huvudbyggnad, flyglar och sjön tar vid. Söder om huvudbyggnaden övergår trädgården i fruktträdgård med gamla fruktträd och därefter får trädgården en mindre ordnad struktur med en hel del gamla träd (bl.a. bok) och större aspbestånd med asp i varierande ålder. Längst i söder finns ett halvt nerbrunnet hus, vilket tidigare varit bostadshus med omgivande trädgård. Runt huset håller det på att växa igen med sly men än så länge är det så öppet att man ser sjön. Området är utpekad i såväl kulturmiljöprogrammet som naturvårdsprogrammet. Norra delen av Asasjön med omgivning ingår i ett karaktärsområde för kulturmiljö kallat Asa säteri och sockencentrum. Bostadshuset och flyglarna anses ha stora kulturhistoriska värden.

Bedömning: Strandlinjen tillsammans med trädgårdens och alléernas gamla löv- och fruktträd utgör sannolikt höga naturvärden.

Allemansrätt och upplevelsevärden

Herrgårdsmiljön är vacker för sig själv och tillsammans med utsikten över sjön och mot kyrkan från herrgården och terrasserna framför ger den en fin stämning till platsen. Framförallt är det finparken mellan herrgården, flyglarna och sjön som besöks. Nere vid sjön

finns en brygga där bl.a. Ångaren Tor lägger till. Längre söderut finns ett naturspa, bastu och badbrygga. Området ligger inom översiktsplanens lågexploaterade och tysta område. Bedömning: Herrgårdsmiljön är värdefull att bevara med sina byggnads- och trädgårdsstrukturer. Särskilt värdefull är finparken mellan byggnaderna och ner mot sjön med vyn mot kyrkan.

Sjön som helhet

Asasjön bedöms enligt naturvårdsprogrammet ha mycket stora landskapsmässiga, biologiska och geovetenskapliga värden och klassas som klass 2. Sjön används också mycket för friluftsliv bl.a. fiske, kanot och bad. Kanotleden Väreleden börjar i Asa och vandringsleden Sigfridsleden passerar längs sjöns östra strand. Rastplatser finns både på östra och västra stranden. Badplats finns på den östra stranden i Asa och i Tolg. Ett öppet odlingslandskap omger sjöns norra spets, i övrigt omges av sjön av skog och upplevs oexploaterad.

Riktlinjer

Kompletterande exploatering till verksamheten på herrgården kan prövas.

- Vid exploatering bör ny bebyggelse ta hänsyn till de kulturhistoriska värdena med avseende på bebyggelsestruktur och byggnadernas karaktär.
- Inom området återfinns ett antal fornlämningar, vilka ska beaktas vid exploatering.
- En zon på 15-25 m från strandlinjen ska hållas öppen för allmänhetens tillgänglighet.
- Inom området finns en hel del äldre lövträd (lönna, lind, asp, fruktträd m.m.) som bör sparas.
- Exploatering bör föregås av en övergripande VA- och dagvattenutredning för att utvisa att en exploatering inte medför negativ påverkan på sjöns ekologiska och kemiska status.
- Dagvatten från hårdgjorda ytor bör tas omhand lokalt och filtreras

Vatten och avlopp

Anslutning till kommunalt vatten och avlopp är inte möjlig.

Miljö kvalitetsnormer för vatten

Asasjön har god ekologisk status. I sjön fastställs miljö kvalitetsnormen god ekologisk status 2015. När det gäller sjöns kemiska status (exklusive kvicksilver) så är den klassad inom kategorin god kemisk ytvattenstatus år 2009. Sjöns fastställda miljö kvalitetsnormer har god kemisk ytvattenstatus (exklusive kvicksilver) 2015.

Motiv för LIS

En exploatering kan stärka befintlig besöks- och turistverksamhet samt bidra till sysselsättning.

Böksholm – Holmán



Naturvärden och landskap

Området består av en brant grusås med plan mark båda sidor om sig, en mycket säregen plats. På ena sidan åsen går Holmán som leder till Böksholm och andra sidan ligger sjön Örken. Holmán passerar genom åsen ut i Örken på ett flertal platser. Området ingår i kommunens grusinventering samt ingår som högriskområde för radon. Längst ut på åsen finns en fin tallskog, i övrigt består området huvudsakligen av blandad trivallövskog, bl. a. oxel och asp, med inslag av ädla lövträd, bl.a.ek. I området södra del finns samhällets Böksholms badplats, en plats med gräsklippta ytor omgivet av ung björkskog. Nere vid kvarndammen i Böksholm finns en befintlig fisketrappa, som utgör en del i en större, långsiktig investering av Växjö kommun. Tillgången på fisk är idag dock begränsad, och möjligheterna till fiskeinriktad rekreation för idag en slumrande tillvaro. Området bedöms dock ha betydande potential att kunna utvecklas positivt, särskilt med avseende på sportfiske, kanotverksamhet och rörligt friluftsliv. Försiktiga, naturvårdsinriktade skötselinsatser skulle höja upplevelsevärdena på den befintliga ön och längsinloppet till kanalen. En kraftledning passerar den södra delen av området. Området är högriskområde för radon.

Bedömning: Området bedöms ha mycket höga naturvärden. Områdets kulturvärden utgör en stor tillgång i området och bör om möjligt tillgängliggöras i utvecklingen av en framtida turistanläggning. Den befintliga magasinsbyggnaden som ligger i siktlinjen från dammens norra strand bör om möjligt nyttjas i den framtida turistverksamheten.

Allemansrätt och upplevelsevärden

I området finns ca 7 fritidshus, mycket små, som ligger tätt bredvid varandra. På båda sidor om åsen finns upptrampade stigar, uppe på åsen finns en stig men den är mer svårtillgänglig

med tät skog. Där Holmån går ut i Örken har ett antal öar skapas, på några av dem finns grill- och sittplatser. Längst ut på åsen finns några gamla och sneda fiskebodas. En kanotled avviker från Örken in mot Böksholm vid platsen. Vid badplatsen finns brygga, omklädningshus och sittplatser. Området används för naturturismen men även av lokala Böksholmsbor. En grusväg leder från samhället till området söderifrån och en skogsstig till området norrifrån. En mäktig, äldre ekonomibyggnad i sten utgör ett intressant blickfång från kvarndammens fiskebrygga.

Bedömning: Området bedöms ha mycket höga friluftslivsvärden och stor potential att utvecklas med inriktning mot sportfiske och kanotverksamhet.

Sjön som helhet

Örken är en mycket stor sjö som även går in i Vetlanda och Uppvidinge kommuner, större samhällen som ligger vid sjön är Braås och Ramkvilla. I övrig är sjön lågt exploaterad. Sjön Örken är ytvattentäkt, särskilda föreskrifter gäller för detta.

Riktlinjer

Grusåsen ska skyddas. Eventuell komplettera med ytterligare mindre stugor för uthyrning kan prövas. Men främst kan mindre anläggningar för naturturism, grillplatser, bryggor, fiske, fiskebodas och fågel-utkikstorn prövas.

- Avlopp bör anslutas till kommunalt VA.
- Befintliga kulturvärden i området utgör en tillgång som bör levandegöras och ommöjligt integreras i projektet. Befintlig magasinsbyggnad bör om möjligt nyttjas i den framtida turistverksamheten.
- Inom området återfinns risk för större radonhalter och ska undersökas om att utredas vidare i efterkommande planer.
- Sjön Örken är ytvattentäkt tillika *särskilt värdefullt vatten* upptaget under miljömålet Levande sjöar och vattendrag. Exploatering skall ske med hänsyn till detta samt till sjöns ekologiska status (Miljökvalitetsnormer för vatten)
- Exploatering bör föregås av en övergripande VA- och dagvattenutredning för att utvisa att en exploatering inte medför negativ påverkan på sjöns ekologiska och kemiska status.
- Dagvatten från hårdgjorda ytor bör tas omhand lokalt och filtreras

Vatten och avlopp

Avlopp kan pumpas till kommunalt nät.

Motiv för LIS

En exploatering kan stärka befintlig besöks- och turistverksamhet i regionen och bidra till ökad sysselsättning.

Rastplats Cafiket – Innaren



Naturvärden och landskap

Området utgörs av tre olika karaktärer. Kring Cafiket i söder finns öppna gräsmattor med enstaka träd i form av björk, en och tall. Kontakten med vattnet är stark då strandlinjen är i stort öppen bortsett från enstaka al och björk. Parkeringsplats och nylagda stenmurar avgränsar mot väg 23. Norr om Cafiket finns en skogsdunge med framförallt asp och ek. Längst norrut utgörs området av dåligt betad hagmark med enstaka träd. En äldre ek står i strandlinjen och bryter av den annars öppna vyn mot sjön. I strandlinjen finns stenpirar vilka kan tänkas bidra till ett intressant vattenliv.

Bedömning: Längs strandlinjen och knutet till äldre träd i området finns troligen höga naturvärden.

Allemansrätt och upplevelsevärden

Idag är det framförallt området kring Cafiket som är tillgängligt och besöks av rastande och fikande trafikanter. Därifrån har man en fantastiskt fin utsikt över Innaren med dess vikar och uddar. Längs stranden sträcker sig stenpirar ut i sjön. Norr om Cafiket finns en privat sommarstuga med enskild brygga ut i sjön. Norra delen av området utgörs av betesmark. Området är mycket bullerstört från vägen.

Bedömning: En vacker plats med fin utsikt över Innaren men tyvärr bullerstört.

Sjön som helhet

Innaren omnämns i naturvårdsprogrammet som en sjö med mycket stora biologiska och landskapsmässiga värden (klass 2). Sjön är ytvattentäkt för Rottne och Brittatorp och omfattas av vattenskyddsområde. Beräknat högsta flöde är + 177,19 m.ö.h. Brittatorp ligger vid en

annan vik av sjön, i övrigt bedöms sjön som lågt exploaterad men omgiven av vackra kulturbygder. Sjön används mycket för bad.

Riktlinjer

- Allmän tillgänglighet ska gälla kring Cafiket.
- I den norra delen bör gränsen för fri passage vara flytande men minst 15 m.
- Hänsyn ska tas till vattenskyddsområdets restriktioner, bl.a. ska särskild hänsyn tas vid dagvattenhantering och tillstånd för schaktning ska inhämtas hos miljö- och hälsoskyddsmyndigheten.
- Riksväg 23 är av riksintresse för infrastruktur och således ska en dialog kring utveckling av området ske med Länsstyrelsen och Trafikverket i tidigt skede.
- Exploatering bör föregås av en övergripande VA- och dagvattenutredning för att utvisa att en exploatering inte medför negativ påverkan på sjöns ekologiska och kemiska status.
- Dagvatten från hårdgjorda ytor bör tas omhand lokalt och filtreras

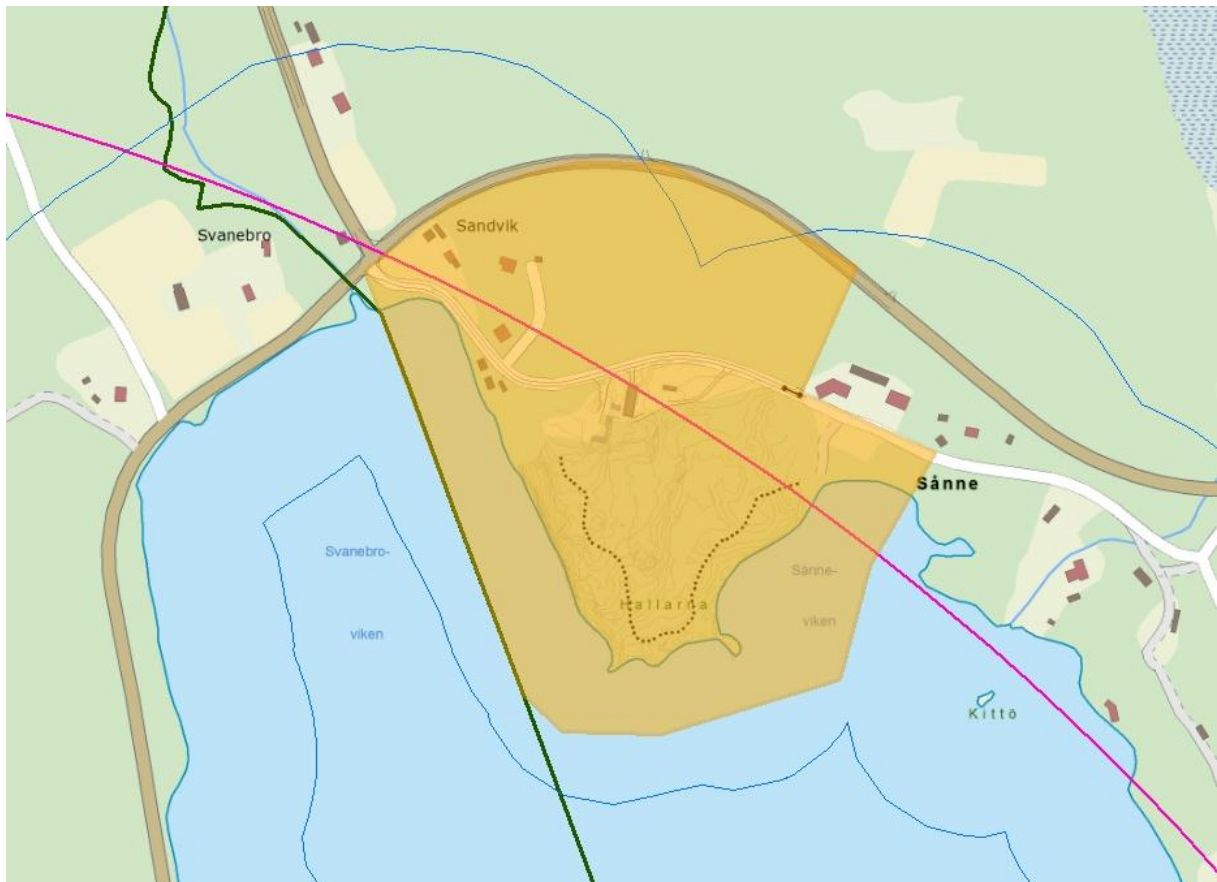
Miljö kvalitetsnormer för vatten

Sjön Innaren har god ekologisk status. I sjön fastställs miljö kvalitetsnormen god ekologisk status 2015. När det gäller sjöns kemiska status (exklusive kvicksilver) så är den klassad inom kategorin god kemisk ytvattenstatus år 2009. Sjöns fastställda miljö kvalitetsnormer har god kemisk ytvattenstatus (exklusive kvicksilver) 2015.

Motiv för LIS

En utveckling av befintlig verksamhet eller som komplement till befintlig verksamhet kan ge möjlighet till långsiktig sysselsättning.

Hallarna - Sandvik - Helgasjön



Naturvärden och landskap

Området utgörs av en udde i norra delen av Helgasjön som avgränsas av bostäder och vägen mellan Öhr och Åby i norr. Området är kuperat i den norra delen och svagt sluttande ner mot sjön i den södra delen. Längs strandlinjen finns en del partier med klipphöllar och berg i dagen. Särskilt tydligt är det vid sydspetsen och på den västra stranden. Stora delar av området utgörs av skogsmark bestående av blandskog med övervägande gran och tall. Tall dominerar där berget går i dagen. Genom området går en grusväg. Precis söder om grusvägen finns en mer öppen yta med gräsmarker. Ett markant gravröse finns just norr om grusvägen och ett område i den västra delen av området har pekats ut som möjligt som forntida boplats.

Bedömning: En naturinventering som gjordes 2009 påvisar mycket höga naturvärden för strandlinjen med hållmarken samt för ett område i mitten där det finns öppna gräsmarker samt ädellövträd.

Allemansrätt och upplevelsevärden

Området utgör en udde med vacker utsikt över Helgasjön. En grusväg leder genom området. Från den leder en upptrampad stig runt udden. En brygga finns i nordväst vilken har använts för Ångaren Tor. Den används också för bad. Området besöks troligen framförallt av grannar som bor intill eller i närområdet för promenad, picknick och den vackra vyn från hållarna över Helgasjön. Kommer man utifrån är tillgängligheten begränsad – mycket pga. den smala grusvägen och svårigheten att parkera.

Bedömning: Området har rekreativa värden i form av framförallt kontakten med sjön men används troligen framförallt av de närboende.

Sjön som helhet

Helgasjön har enligt länsstyrelsens naturvårdsprogram stora landskapsmässiga, biologiska och geovetenskapliga värden. Värdena anses kunna bevaras om förutsättningarna för sjön påverkas i så liten utsträckning som möjligt och omgivningarna sköts hänsynsfullt. Sjön används mycket för bad, båt- och friluftsliv och fiske. Sjön upplevs orörd och ostörd från platsen. Sjön omfattas av ett utökat strandskydd på 200 m.

Riktlinjer

Området bedöms lämpligt att exploatera för en turist- och besöksanläggning med t.ex. trädgårdsanläggning, restaurang och pensionat

- Helgasjön vid Åby utgör vattenskyddsområde tillika *särskilt värdefullt vatten* upptaget under miljömålet Levande sjöar och vattendrag. Exploatering skall ske med hänsyn till att ytvattentäkten inte påverkas av något utsläpp som kan förorena vattnet.
- En zon för fri passage ska lämnas kring udden anpassad till landskapet och strandzonens höga naturvärden
- Inom området återfinns ett antal fornlämningar, vilka ska beaktas vid exploatering
- Inom området förekommer förorenad mark, vilket ska beaktas vid exploatering
- Exploatering bör föregås av en övergripande VA- och dagvattenutredning för att utvisa att en exploatering inte medför negativ påverkan på sjöns ekologiska och kemiska status.
- Dagvatten från hårdgjorda ytor bör tas omhand lokalt och filtreras.

Vatten och avlopp

Anslutning till kommunalt vatten och avlopp är inte möjligt.

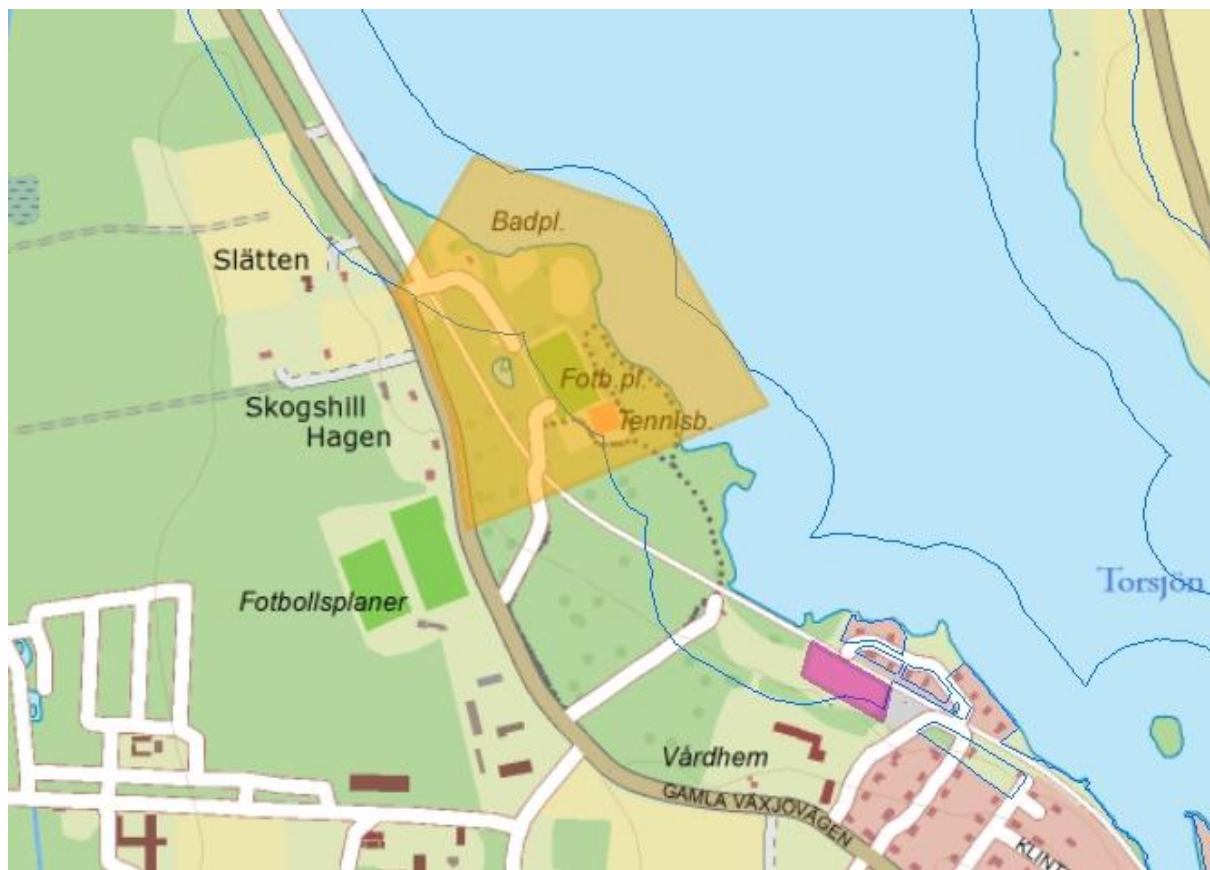
Miljö kvalitetsnormer för vatten

Helgasjön har måttlig ekologisk status, en bedömning som grundas på höga värden av miljögifter samt försurning. I sjön fastställs miljö kvalitetsnormen god ekologisk status 2015. När det gäller sjöns kemiska status (exklusive kvicksilver) så är den klassad inom kategorin god kemisk ytvattenstatus år 2009. Sjöns fastställda miljö kvalitetsnormer har god kemisk ytvattenstatus (exklusive kvicksilver) 2015.

Motiv för LIS

En exploatering kan bidra till utökad besöksnäring och nya arbetstillfällen.

Sikabacken - Ingelstad badplats - Torsjön



Naturvärden och landskap

Områdets norra delar är till stora delar gräsklippa ytor. En ås, större grövre lövträd och lövträdsridåer delar in området i olika rumsligheter som delvis fått olika funktioner t.ex. camping, bad, fotboll, lek. Förutom åsen är området relativt flackt. Södra delen av området, motionsspåret, består av en yngre lövskog med stort inslag av ek. Den norra delen ingår i länsstyrelsens naturvårdsprogram klass 2. Den södra delen ingår i området av riksintresse för kulturmiljövård.

Bedömning: Området bedöms med sina grova träd och trädridåer ha höga naturvärden liksom den yngre lövskogen.

Allemansrätt och upplevelsevärden

Området ansluter till Ingelstads tätort och är idag samhällets mest betydelsefulla närrekreations- och turistområde. Här finns elljusspår, fotbollsplan, badplats, brygga, omklädningsrum, dansbana, klubbstuga för friluftslivsförbundet m.m. Det finns också ett mindre campingområde med elstolpar. En cykelväg, f.d. smalspår, går rakt igenom området. Bedömning: Området bedöms ha stora värden för friluftslivet och turistverksamheten.

Sjön som helhet

Runt Torsjön finns en hel del bebyggelse, bl.a. tätorten Ingelstad, nära passerande vägar och jordbruksmark. Sjön har i stort inte några höga friluftslivsvärden, förutom cykelvägen på f.d. smalspåret. Bebyggelsen upplevs dock inte från platsen. En stor del av sjön, södra och östra delen som man bl.a. upplever från området är av riksintresse för kulturmiljövården bl.a. p.g.a. det öppna odlingslandskapet.

Riktlinjer

Området bedöms ha potential att utvecklas som besöksnäring, t.ex. genom att öka boendemöjligheterna, servering och andra turistaktiviteter. Värdefullt är att området även i fortsättning upplevs vara också Ingelstadbarnas område.

- Åsen ska bevaras intakt
- Utveckling av området ska anpassas till riksintresset för kulturmiljö (Inglingeberg med omgivande odlingslandskap)
- Inom området återfinns ett antal fornlämningar, vilka ska beaktas vid exploatering
- Exploatering bör föregås av en övergripande VA- och dagvattenutredning för att utvisa att en exploatering inte medför negativ påverkan på sjöns ekologiska och kemiska status.
- Dagvatten från hårdgjorda ytor bör tas omhand lokalt och filtreras.

Vatten och avlopp

Avlopp kan pumpas till kommunalt nät.

Miljö kvalitetsnormer för vatten

Torsjön har god ekologisk status. I sjön fastställs miljö kvalitetsnormen god ekologisk status 2015. När det gäller sjöns kemiska status (exklusive kvicksilver) så är den klassad inom kategorin god kemisk ytvattenstatus år 2009. Sjöns fastställda miljö kvalitetsnormer har god kemisk ytvattenstatus (exklusive kvicksilver) 2015.

Motiv för LIS

En exploatering kan stärka och utveckla befintlig turism- och besöksverksamhet.

Lammhult Allgunnen (inventerat 20110927) – turistverksamhet



Naturvärden och landskap

Närmast Björnö finns en badplats med sandstrand och gräsyta och i anslutning till badplatsen finns två tennisplaner. I området finns också en större båtplats med en pir och bryggor. Kajen har en betongkant och det finns en gräsklippt yta framför båtklubbens klubbstuga. Mellan badplats och båtplats finns ett mindre parti lövskog och en grusbelagd parkeringsplats. Väster om området finns ett skogsområde med inslag av ek och därefter tar en större sumpskog vid. Norr om området finns en blandskog med en upptrampad stig som leder till ett antal mindre bryggor och båtplatser.

Bedömning: De grövre ekarna bedöms ha höga naturvärden, i övrigt inga stora naturvärden.

Allemansrätt och upplevelsevärden

Området används mycket för det rörliga friluftslivet och den tätortsnära rekreationen. Hit åker Lammhultsborna och badar och här har många sin båtplats.

Bedömning: Området bedöms ha höga värden för friluftslivet.

Sjön som helhet

Allgunnen är en mycket stor sjö som främst ligger i Sävsjö kommun. Sjön har ett flertal större öar. Sävsjö kommun har i sin översiktsplan pekat ut ett antal större områden för landsbygdsutveckling – bostäder längs Allgunnen. Sjön har ett rikt båtliv och friluftsliv i och runt sjön.

Riktlinjer

Området kan utvecklas med t.ex. fler klubbhus, båthus, bryggor camping eller stugor för uthyrning.

- LIS-området angränsar till Sävsjö kommun och således skall en utveckling av området ske i samråd med Sävsjö kommun.(Mellankommunal angelägenhet)
- Större ekar inom området bör bevaras.
- Området bör även vid en eventuell exploatering för turistverksamhet upplevas allmänt tillgängligt för de närboende.
- Exploatering bör föregås av en övergripande VA- och dagvattenutredning för att utvisa att en exploatering inte medför negativ påverkan på sjöns ekologiska och kemiska status.
- Dagvatten från hårdgjorda ytor bör tas omhand lokalt och filtreras.

Vatten och avlopp

Avlopp kan pumpas till kommunalt nät.

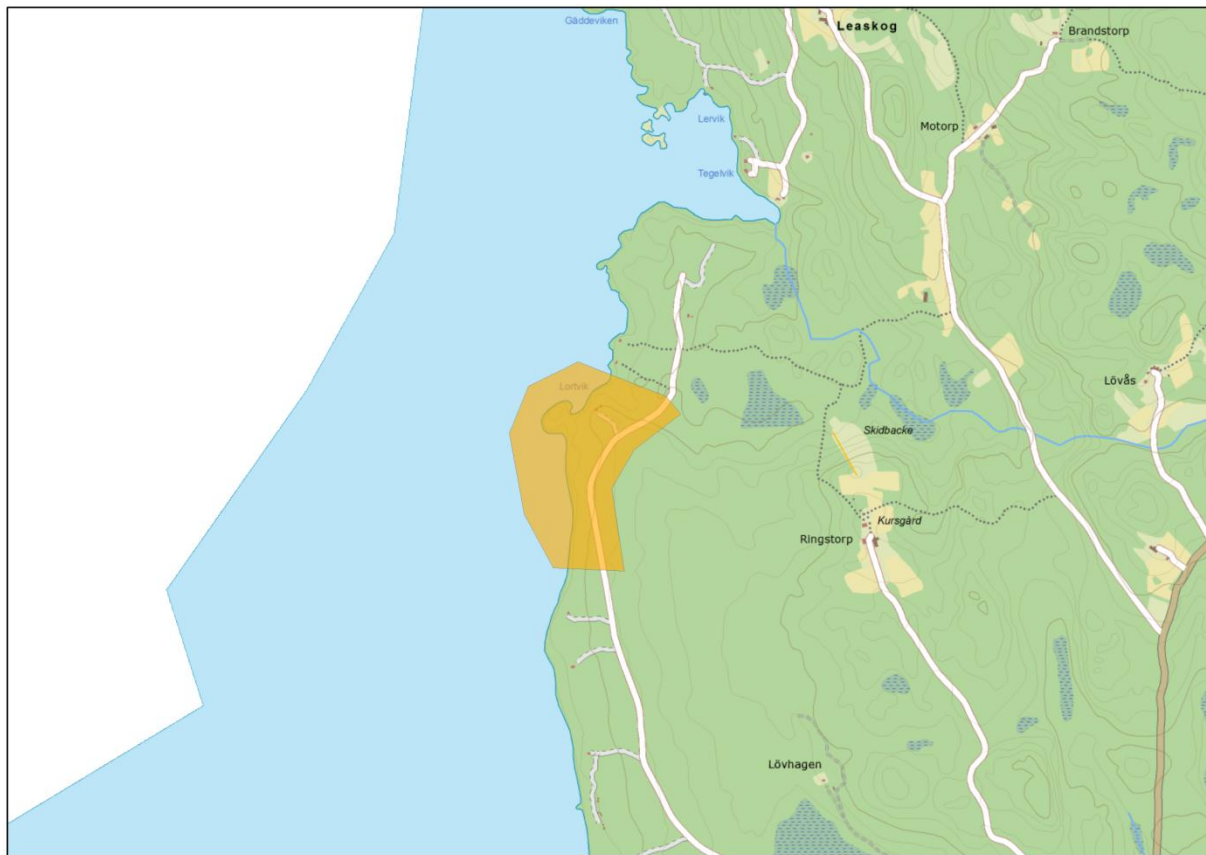
Miljö kvalitetsnormer för vatten

Sjön Algunnen har god ekologisk status. I sjön fastställs miljö kvalitetsnormen god ekologisk status 2015. När det gäller sjöns kemiska status (exklusive kvicksilver) så är den klassad inom kategorin god kemisk ytvattenstatus år 2009. Sjöns fastställda miljö kvalitetsnormer har god kemisk ytvattenstatus (exklusive kvicksilver) 2015.

Motiv för LIS

En exploatering kan stärka och utveckla befintlig turism- och besöksverksamhet.

Tegelvik - Örken



Naturvärden och landskap

Det undersökta området, som har karaktären av en mindre udde, ligger djupt inbäddat i befintlig, mogen granskog. En smal, delvis igenvuxen gångstig leder ner till en mindre badplats. Badplatsen, som har en liten sandstrand, har karaktär av en glänta. Här finns en sittbänk med fin utsikt över sjön Örken, möjlighet att uppleva ett intressant fågelliv samt en mindre grillplats. Området är avsides beläget, och nås från en smal grusväg. Till ytan är området mycket begränsat, och är till stora delar slutet av äldre granskog. Området kan med fördel kombineras med t.ex. jeepsafari i området, så att vägen dit blir en del av upplevelsen.

Bedömning: Höga natur-, landskaps- och kulturvärden.

Allemansrätt och upplevelsevärden

Bedömning: Stora värden för friluftslivet och nära rekreation.

Sjön som helhet

Örken är en mycket stor sjö som även går in i Vetlanda och Uppvidinge kommuner. Större samhällen som ligger vid sjön är Braås och Ramkvilla. I övrigt är sjön lågt exploaterad. Örken har enligt naturvårdsprogrammet mycket stora landskapsmässiga och biologiska värden. Sjön är en djup klarvattensjö. Utöver vanliga fiskarter finns också sik och siklöja. I sjön häckar storlom, småskrake, fiskgjuse och lärkfalk. Sjön är relativt oexploaterad. Från det aktuella området upplevs Braås samhälle på motsatt strand.

Riktlinjer

- För att tillvarata områdets befintliga karaktär av orörd natur, vildhet och stillhet bör inriktningen på tillkommande verksamhet vara naturturism, dvs. enklare turism- eller besöksverksamhet, t.ex. naturcamping, på naturens villkor.
- Stor hänsyn bör tas till landskapets karaktär. Själva strandzonen lämnas allmänt tillgänglig och i stort sett orörd för att bevara den strandnära vegetationen och naturkaraktären. Det är viktigt att den allmänna tillgängligheten till stränderna inte försämras.
- Stor försiktighet ska iakttas gällande underröjning och röjning av befintlig granskog, för att öka tillgängligheten till området.
- Exploatering bör föregås av en övergripande VA- och dagvattenutredning för att utvisa att en exploatering inte medför negativ påverkan på sjöns ekologiska och kemiska status.
- Dagvatten från hårdgjorda ytor bör tas omhand lokalt och filtreras.

Vatten och avlopp

Avlopp kan ej pumpas till kommunalt nät.

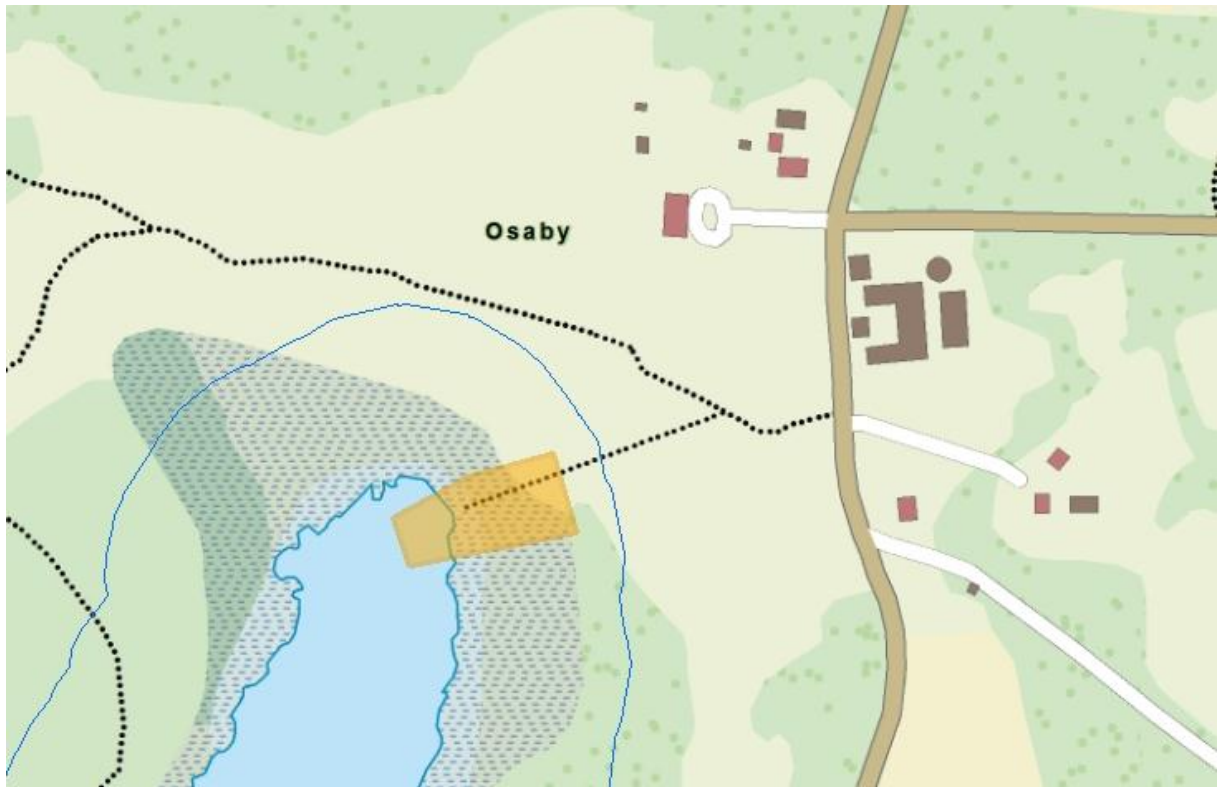
Miljö kvalitetsnormer för vatten

Sjön *Örken* har otillfredsställande ekologisk status, en bedömning som grundas på höga värden av miljögifter samt förurning. I sjön fastställs miljö kvalitetsnormen god ekologisk status 2015. När det gäller sjöns kemiska status (exklusive kvicksilver) så är den klassad inom kategorin god kemisk ytvattenstatus år 2009. Sjöns fastställda miljö kvalitetsnormer har god kemisk ytvattenstatus (exklusive kvicksilver) 2015.

Motiv för LIS

En exploatering stödjer besöksnäringen i området och kan långsiktigt bidra till sysselsättning. Strandskyddets syften åsidosätts inte om exploateringen görs småskaligt och med stor hänsyn.

Osaby - Vederslövssjön



Naturvärden och landskap

Strandområdet ligger längst in i den vassrika Osaby-viken (Vederslövssjön) inom Osaby naturreservat. Området utgörs framförallt av välbetade strandängar som i strandzonen övergår i vass och täta busksnår. Området omges av öppna hagmarker som övergår i betade ekhagar och därefter tar skogen vid. Strandängarna såväl som de öppna hagmarkerna har höga naturvärden framförallt i form av en intressant blomsterflora och en intressant miljö för insekter, fjärilar och fågellivet. Området ligger ca 200 m från säteribyggnaden varifrån man har en mycket vacker utsikt över hagmarkerna och Osaby-viken.

Bedömning: Höga naturvärden.

Allemansrätt och upplevelsevärden

På platsen finns idag en mindre brygga för båt och fiske. I anslutning till den finns en "ruin" som används som samlingsplats och grillplats. En markväg leder ner till bryggan från parkeringen uppe vid vägen. Från parkeringen leder ytterligare stigar ut i naturreservatet men området kring gårdscentrat, bryggan i det aktuella området och hagmarkerna är det som är mest välbesökt. Uppe vid gården finns vandrarhem, café sommartid och huvudbyggnaden används för konferens, fester etc. Under året ordnas också arrangemang för skolor, inom naturvård, skördefest etc. vilket gör att en stor del besökare kommer till området och om inte annat upplever det aktuella området som vacker vy uppifrån gården.

Bedömning: Stora värden för friluftslivet och turistverksamheten.

Sjön som helhet

Vederslövssjön är inventerad som klass 2 i naturvårdsprogrammet på grund av sina biologiska värden, sitt värde för friluftslivet och sina höga landskapsvärden. Framförallt södra delarna av sjön betecknas som en god fågelsjö. Osaby naturreservat omfattar sjöns östra delar och en stor del av sjön omges av ett vackert odlingslandskap. Sjöns södra delar är del av ett större område

som inventerats som lågexploaterat. Friluftsbasen Holmarna ligger norr om det berörda LIS-området.

Bedömning: En exploatering av LIS-området för att stärka turism- och besöksverksamhet på Osaby bör vara möjlig utan större påverkan på sjöns övriga värden.

Riktlinjer

Området är möjligt att utveckla för turism- eller besöksverksamhet (t.ex. bastu, bad- och båtbygga, grillplats, vindskydd etc.) som ett komplement till befintlig turism-verksamhet på Osaby säteri

- Stor hänsyn måste tas till naturreservatets naturvärden, områdets kulturhistoriska värden, landskapsbilden upplevd från Osabys huvudbyggnad och trädgård. För området föreslås ingen zon för fri passage. Området bör även efter en exploatering upplevas allmänt tillgängligt.
- Naturreservatets föreskrifter skall följas.
- Exploatering bör föregås av en övergripande VA- och dagvattenutredning för att utvisa att en exploatering inte medför negativ påverkan på sjöns ekologiska och kemiska status.
- Dagvatten från hårdgjorda ytor bör tas omhand lokalt och filtreras

Vatten och avlopp

Anslutning till kommunalt vatten och avlopp är inte möjlig.

Miljö kvalitetsnormer för vatten

Vederslövssjön har god ekologisk status. I sjön fastställs miljö kvalitetsnormen god ekologisk status 2015. När det gäller sjöns kemiska status (exklusive kvicksilver) så är den klassad inom kategorin god kemisk ytvattenstatus år 2009. Sjöns fastställda miljö kvalitetsnormer har god kemisk ytvattenstatus (exklusive kvicksilver) 2015.

Motiv för LIS

En exploatering kan stärka befintlig turism- och besöksverksamhet på Osaby säteri. Strandskyddets syften åsidosätts inte om exploateringen görs småskaligt och med stor hänsyn.

Tolg - Tolgasjön



Naturvärden och landskap

Längs med Tolgasjöns östra strand ligger en större naturcamping. Campingområdet är uppdelat i två områden som delas av en alskog. Campingområdet består av gräsytor som är mer eller mindre klippta. Strandlinjen är i stort öppen, endast enstaka träd, främst björk och al. Öster om det södra campingområdet finns ett skogsparti med större granar, kjolgranar, med inslag av större ekar. Det norra campingområdet gränsar till en hagmark med större ekar, det finns även en ängs- och hagmark utpekad i ängs- och hagsmarksinventeringen öster om granskogspartiet. Söder om campingerna finns åkermark. Området sluttar ner mot Tolgasjön. Bedömning: Området bedöms totalt sett endast ha måttliga naturvärden. Inslaget av ek i granskogen samt alskogen höjer värdena i området. De angränsade hagmarkerna har höga naturvärden

Allemansrätt och upplevelsevärden

På naturcampingen finns framdraget dricksvatten, grillplatser, flera vindskydd, torrdass, hinderbana, skyddad plats med ett flertal sittplatser och vid sjön mindre bryggor. Området är inte Tolgs officiella badplats för den ligger vid Asasjön men platsen används säkert även en del för det lokala friluftslivet närrecreationen. Skogspartiet är svårtillgängligt och används inte i någon större utsträckning för friluftslivet. En markväg leder ner från landsvägen genom en mindre grupp bebyggelse ner till de båda campingarna.

Bedömning: Området är mycket värdefullt för naturturismen men även för det lokala friluftslivet.

Sjön som helhet

Tolgasjön bedöms enligt naturvårdsprogrammet ha mycket stora landskapsmässiga, biologiska och geovetenskapliga värden och klassas som klass 2. Sjön används mycket för

friluftsliv bl.a. fiske, kanot och bad. Kanotleden Värendsleden passerar genom Tolgasjön och området är en av ledens rastplatser. Sjön har totalt sett en låg exploateringsgrad.

Riktlinjer

Granskogsområdet kan utvecklas med en mindre stugby eller annan turistverksamhet.

Området kan utvecklas mer för naturturism, tex fler bryggor, bastu andra mindre anläggningar.

- Alskogen som skiljer campingområdena bör bevaras
- De större ekarna i granskogsområdet bör bevaras
- Hela strandzonen, campingområdet, bör vara allmänt tillgänglig.
- Exploatering bör föregås av en övergripande VA- och dagvattenutredning för att utvisa att en exploatering medför positiv påverkan på sjöns ekologiska och kemiska status.
- Dagvatten från hårdgjorda ytor bör tas omhand lokalt och filtreras

Vatten och avlopp

Anslutning till kommunalt vatten och avlopp är inte möjlig.

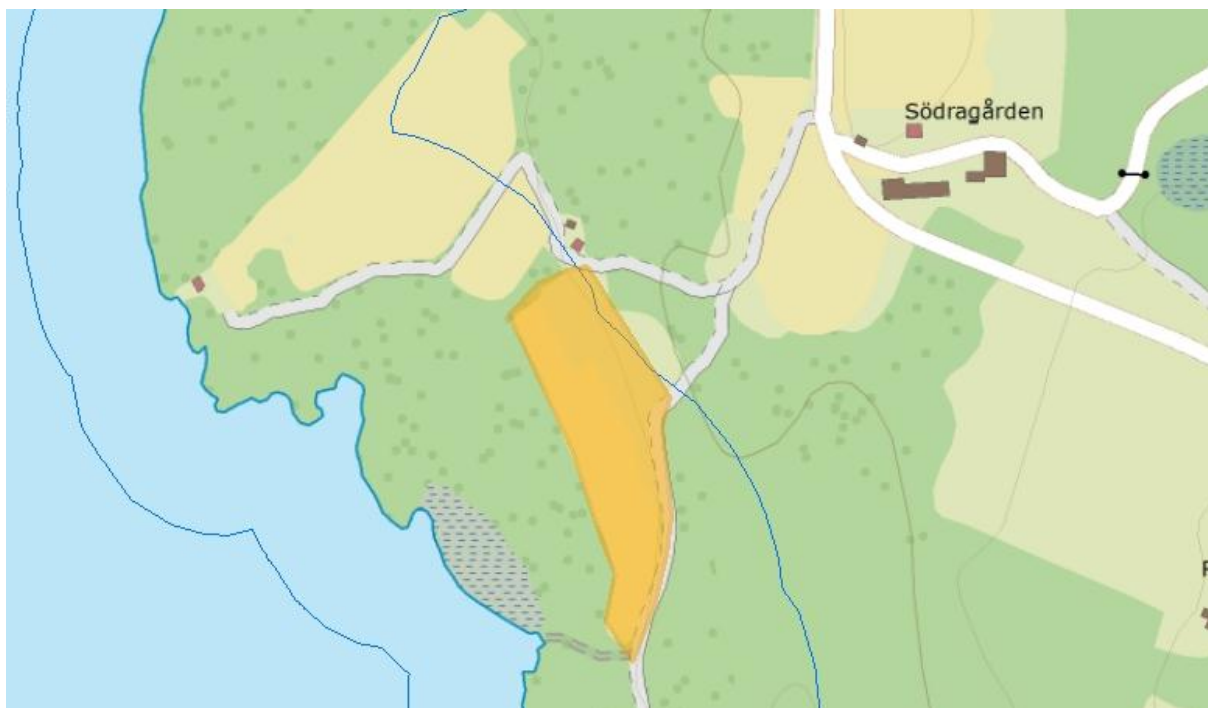
Miljö kvalitetsnormer för vatten

Tolgasjön har god ekologisk status. I sjön fastställs miljö kvalitetsnormen god ekologisk status 2015. När det gäller sjöns kemiska status (exklusive kvicksilver) så är den klassad inom kategorin god kemisk ytvattenstatus år 2009. Sjöns fastställda miljö kvalitetsnormer har god kemisk ytvattenstatus (exklusive kvicksilver) 2015.

Motiv för LIS

En exploatering kan stärka befintlig besöks- och turistverksamhet och bidra till sysselsättning.

Usteryd – Salen



Naturvärden och landskap

Området ligger på sjön Salens östra sida. Områdets kärna är en flack och tydligt avgränsad åker. Norrut övergår åkern i ängs- eller betesmark med synligt berg i dagen eller stenhällar. Nordöst om området finns en höjd med stora stenhällar och bl.a. äldre ek och lönn. Delar av de öppna markerna är utpekade i ängs- och hagmarksinventeringen. Här finns också mycket lös sten och platsen är utpekad som fornlämning (enligt RAÄ kan det vara rester av ett gravröse som det finns gott om i närområdet). Stenhällarna fortsätter i sluttningen ner mot åkern. Norrut avgränsas området med ett dike omgivet av alskog. Även i väster, mot sjön, finns alsumpskog vilket gör att sjön inte upplevs från området. Söder- och österut finns ek- och hasselskog med frodigt fältskikt.

Området ingår i karaktärsområdet för Törnåkra och Usteryd i kommunens kulturmiljöprogram vilket säger att ny bebyggelse bör uppföras vid befintliga byggnadsgrupper. Området är också utpekad i naturvårdsprogrammet som en del av Usterydsområdet vilket bedöms ha mycket stora biologiska och landskapsmässiga värden som kan bestå med fortsatt jordbruk, betesdrift och lövskogsbruk.

Bedömning: Åkermarken bedöms inte ha några större biologiska värden. Däremot bedöms den omgivande alsumpskogen, hällmarken och ek-hasselskogen ha höga värden.

Allemansrätt och upplevelsevärden

Ett fritidshus finns i norra delen av området. Åkern används som ridanläggning med hoppbana. Området är tillgängligt framförallt längs två markvägar som leder genom området. En av markvägarna leder ner till en plats vid sjön där det finns två fiskebodrar. Platsen besöks troligen framförallt av fastighetsägaren eller liknande. Utanför markvägarna upplevs området relativt otillgängligt på grund av vegetation och åkermark. Strandzonen är helt otillgänglig på grund av alsumpskog vilket gör att man inte heller har sjökontakt inom området. Området med fornlämningar och klipphällar är vackert och höjdskillnaden bidrar till en vacker vy över området (men ej sjökontakt).

Bedömning: Inga stora värden för friluftslivet idag

Sjön som helhet

Salen är inventerad som klass 2 i naturvårdsprogrammet med stora biologiska och landskapsmässiga värden och bedöms som ett av Alvesta kommuns viktigaste fritidsområden. Sjön hyser ett rikt fågelliv. Kanotleden Väreleden går genom sjön. Alvesta tätort ligger vid sjöns norra ände och runt om sjön finns fritidshus. Runt en stor del av sjön finns i strandzonen alsumpskog och vass. Sjön är mycket näringsrik. Sjön omfattas av ett utökat strandskydd på 200 m. Sjön har översvämningsrisker, i det aktuella området främst i sumpskogen väster om området.

Bedömning: En exploatering av LIS-området är möjlig utan större påverkan på sjöns övriga värden.

Riktlinjer

Området är möjligt för besöks- och fritidsverksamhet som t.ex. ridanläggning.

- Området bör förbli, och upplevas, allmänt tillgängligt längs de vägar som går genom området. Påverkan på omgivande alsumpskog, ek- och hasselskogen och hållmarken med ekarna och fornlämningarna ska undvikas.
- Befintliga vägar bör användas för trafiken till området.
- Inom området återfinns ett antal fornlämningar, vilka ska beaktas vid exploatering. –
- LIS-området angränsar till Alvesta kommun och således skall en utveckling av området ske i samråd med Alvesta kommun. (Mellankommunal angelägenhet)
- Exploatering bör föregås av en övergripande VA- och dagvattenutredning för att utvisa att en exploatering inte medför negativ påverkan på sjöns ekologiska och kemiska status.
- Dagvatten från hårdgjorda ytor bör tas omhand lokalt och filtreras

Vatten och avlopp

Anslutning till kommunalt vatten och avlopp är inte möjligt.

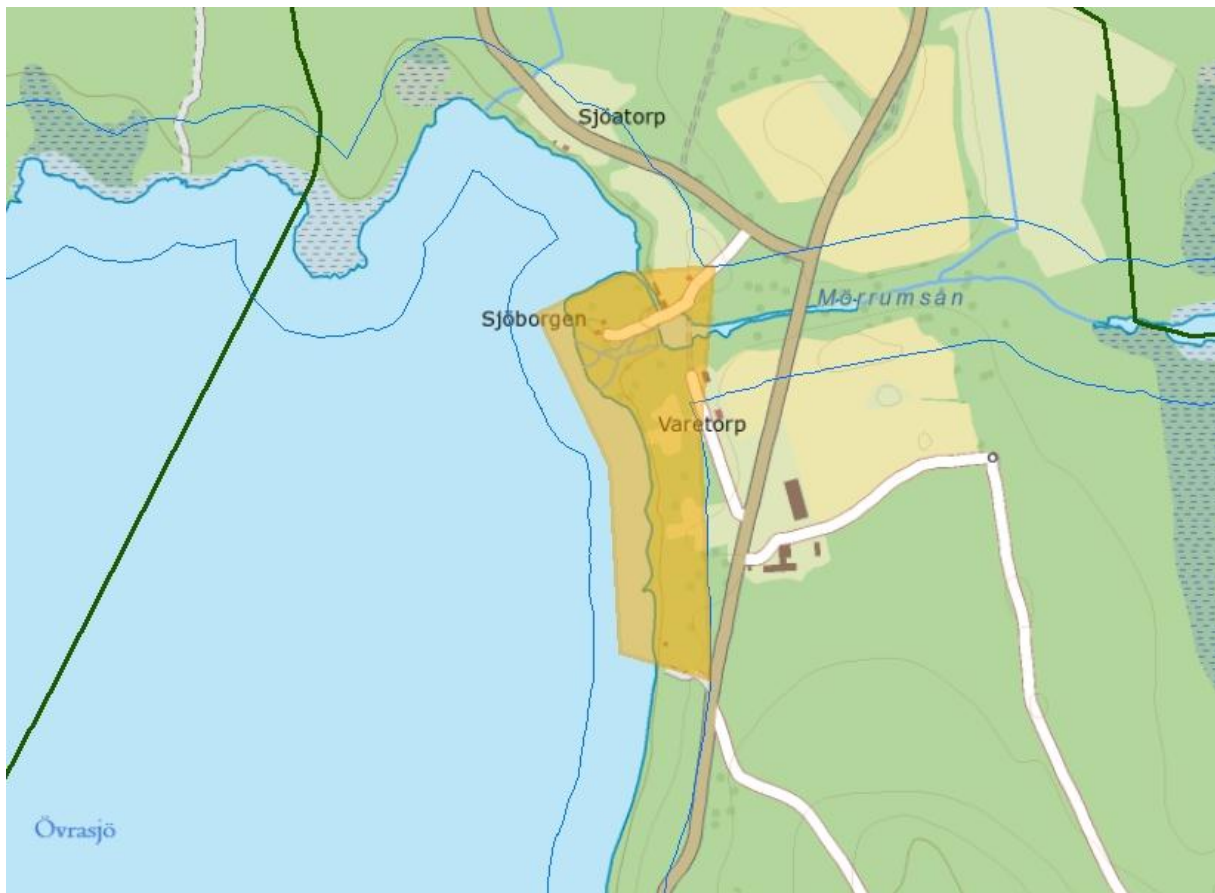
Miljö kvalitetsnormer för vatten

Sjön Salen har otillfredsställande ekologisk status, en bedömning som grundas på höga värden av miljögifter samt övergödning. I sjön fastställs miljö kvalitetsnormen god ekologisk status 2015. När det gäller sjöns kemiska status (exklusive kvicksilver) så är den klassad inom kategorin god kemisk ytvattenstatus år 2009. Sjöns fastställda miljö kvalitetsnormer har god kemisk ytvattenstatus (exklusive kvicksilver) 2015.

Motiv för LIS

Exploateringen kan bidra till arbetstillfällen. Strandskyddets syften åsidosätts inte.

Varetorp - Övrasjön



Naturvärden och landskap

Området sträcker sig från Mörrumsåns å-landskap kring den gamla kvarnen och längs Övrasjöns strand söderut. Området angränsar naturreservatet Lunden. Vid kvarnen delar sig ån och där finns forsar, dämmen och dammvallar. I området finns också lämningar efter sågverk, en äldre kvarn, tröskverk etc. Vackra gamla ekar finns kring vattnet och närmare sjön finns en alsumpskog. Strandzonen söderut mellan grusvägen förbi Varetorps gård och Övrasjön utgörs av en vacker lund, med en hel del grova ädla lövträd. Framförallt ek, ask och lönn men också hassel, lind och bok förekommer. Området är utpekad som nyckelbiotop av Skogsstyrelsen. I den södra delen av området finns flera ruiner efter bl.a. den gamla herrgården som låg på platsen och tillhörande kringbyggnader. Dessa ligger inom bytomten för Varetorp med härledning tillbaka till åtminstone 1300-talet. Området ingår i ett större område som sträcker sig från Övrasjön och österut till Drevsjön som är utpekad i naturvårdsprogrammet och bedöms ha stora landskapsmässiga och biologiska värden. **Bedömning:** Området har som helhet mycket stora natur- och kulturvärden.

Allemansrätt och upplevelsevärden

Ett fantastiskt område som helhet. Hela området är allmänt tillgängligt även om lundområdet söder om å-landskapet kan kännas något privat och ianspråktaget. Vid kvarnen finns en del information annars finns egentligen inget ordnat för besökare. En stig leder några meter från stranden genom lundområdet. Det är ett vackert och lite sagolikt område med parkkänsla att ströva bland de mäktiga trädstammarna och under de vida trädkronorna. Ruinerna gör sitt till och ger ytterligare spänning och historia till platsen. Bland träden finns ett tio-tal tipi-tält uppsatta för övernattnig genom Varetorps gård. Enstaka bänk, gungställning och grillplats

finns också.

Bedömning: Ett fantastiskt vackert och spännande område som helhet.

Sjön som helhet

Övrasjön är oexploaterad bortsett från ett fåtal hus. Sjön ingår i Mörrumsåns vattensystem.

Riktlinjer

- Fri passage ska gälla längs strandlinjen och den befintliga gångstigen genom landområdet.
- Ev. tält, byggnader, anordningar som grillplats och bryggor placering ska göras i förhållande till stigen så att den även fortsättningsvis upplevs allmänt tillgänglig.
- Stor hänsyn ska tas till natur- och kulturvärden.
- Naturresevatets föreskrifter skall följas.
- Utvecklingen av LIS-området skall med varsamhet göras till fördel för naturresevatets värden och att dessa ej förvanskas eller skadas.
- Inom området bör inte fler byggnader än idag ordnas, däremot kan en permanentning av befintliga vara möjlig. Inga större byggnader/anordningar än dagens tält bör ordnas.
- Inom området återfinns ett antal fornlämningar, vilka ska beaktas vid exploatering.
- Exploatering bör föregås av en övergripande VA- och dagvattenutredning för att utvisa att en exploatering inte medför negativ påverkan på sjöns ekologiska och kemiska status.
- Dagvatten från hårdgjorda ytor bör tas omhand lokalt och filtreras

Vatten och avlopp

Anslutning till kommunalt vatten och avlopp är inte möjlig.

Miljö kvalitetsnormer för vatten

Övrasjön har god ekologisk status. I sjön fastställs miljö kvalitetsnormen god ekologisk status 2015. När det gäller sjöns kemiska status (exklusive kvicksilver) så är den klassad inom kategorin god kemisk ytvattenstatus år 2009. Sjöns fastställda miljö kvalitetsnormer har god kemisk ytvattenstatus (exklusive kvicksilver) 2015.

Motiv för LIS

En utveckling av befintlig verksamhet kan ge möjlighet till långsiktig sysselsättning.

Vederslövs badplats – Vederslövssjön



Naturvärden och landskap

Strandområdet utgörs av en udde på västra sidan av Vederslövssjön. En betad alskog som kan antas ha högre naturvärden finns i söder. Strandzonen övergår sedan i en glesare vegetationstyp med mycket ek i trädskiktet. En del av ekarna är grova och vidkroniga. Kring badplatsen är det nästan helt öppen gräsyta med enstaka ekar. Två utmärkande vallar (fornlämningar) sträcker sig parallellt stranden med ca 25 m avstånd. De blir extra tydliga norr om badplatsen där det skapas ett rum mellan vallarna med gamla ekar som dominerande träd. Strandzonen markeras tydligt inåt land genom en strandvall ca 50 m från strandkanten. Området ovanför strandvallen utgörs av en ”odlingsplatå” (åker) vilket utgör ett vackert och starkt landskapsrum omgivet av alkärret och strandzonen med ekar. Åkermarken hänger starkt samman med gården som ligger i nordväst. Hela området bortsett från åkern betas. Från strandzonen har man hela tiden sjökontakt. Området angränsar till kulturmiljöprogrammets karaktärsområde som är utpekade för Vederslövs sockencentrum. I länsstyrelsens kulturminnesprogram är även det aktuella området utpekade.

Bedömning: Höga natur-, landskaps- och kulturvärden.

Allemansrätt och upplevelsevärden

På platsen finns idag en mindre badplats med badbrygga och omklädningsrum. En markväg leder från parkeringen vid vägen genom hästhagen till badplatsen. En stig leder vidare in i nästa hästhage mellan de två utmärkande vallarna. Även där finns ett picknickbord. Hela området är mycket vackert och speciellt, mycket beroende av de gamla ekarna, sjökontakten och det starka landskapet med dels de utmärkande vallarna, dels odlingsplatån. Att området betas och hålls öppet spelar en stor roll för upplevelsen. Avståndet till vägen och bebyggelsen samt den väl avgränsade strandzonen gör området mycket lugnt. Samtidigt är det inget stort avstånd till Vederslöv vilket gör att området troligen är en viktig plats för byborna.

Bedömning: Stora värden för friluftslivet och nära rekreation.

Sjön som helhet

Vederslövssjön är inventerad som klass 2 i naturvårdsprogrammet på grund av sina biologiska värden, sitt värde för friluftslivet och sina höga landskapsvärden. Framförallt södra delarna av sjön betecknas som en god fågelsjö. Osaby naturreservat omfattar sjöns östra delar och en stor del av sjön omges av ett vackert odlingslandskap. Sjöns södra delar är del av ett större område som inventerats som lågexploaterat. Friluftsbasen Holmarna ligger i den nordöstra delen av sjön.

Bedömning: En småskalig och varsam exploatering av LIS-området bör vara möjlig utan större påverkan på sjöns övriga värden.

Riktlinjer

Området är möjligt att utveckla för enklare turism- eller besöksverksamhet (t.ex. campingstugor, naturcamping etc.). En ev. exploatering föreslås på en del av åkermarken närmast badplatsen.

- Stor hänsyn bör tas till landskapets karaktär. Själva strandzonen nedanför strandvallan lämnas allmänt tillgänglig och i stort orörd för att bevara vallarna och de stora ekarna. Det är viktigt att den allmänna tillgängligheten till stranden inte försämras.
- Exploatering bör föregås av en övergripande VA- och dagvattenutredning för att utvisa att en exploatering inte medför negativ påverkan på sjöns ekologiska och kemiska status.
- Dagvatten från hårdgjorda ytor bör tas omhand lokalt och filtreras

Vatten och avlopp

Avlopp kan pumpas till kommunalt nät.

Miljö kvalitetsnormer för vatten

Vederslövssjön har god ekologisk status. I sjön fastställs miljö kvalitetsnormen god ekologisk status 2015. När det gäller sjöns kemiska status (exklusive kvicksilver) så är den klassad inom kategorin god kemisk ytvattenstatus år 2009. Sjöns fastställda miljö kvalitetsnormer har god kemisk ytvattenstatus (exklusive kvicksilver) 2015

Motiv för LIS

En exploatering stödjer besöksnäringen i området och kan långsiktigt bidra till sysselsättning. Strandskyddets syften åsidosätts inte om exploateringen görs småskaligt och med stor hänsyn.

Åby badplats – Helgasjön



Naturvärden och landskap

Området sträcker sig från Åby sluss och längs strandzonen mellan Åbyforsvägen och Helgasjön söderut. Den norra delen av området är utpekad som karaktärsområde kring Åby sluss i Växjö kommuns kulturmiljöprogram. Söder om campingen övergår området närmast sjön i fuktig strandskog med mycket al. En åsrygg sträcker sig i nord-sydlig riktning parallellt Åbyforsvägen. Längs den norra delen av åsen finns lövskog dominerad av ek, varav en del är grova, och avsnittet är utpekad som nyckelbiotop av Skogsstyrelsen. Åsen fortsätter söderut närmare vattnet och vegetationen övergår från ekdominerat till ren tallskog. På ett ställe har åsen öppnats upp för att ge plats för en större gräsmatta och badplats. Söder om badplatsen går åsen närmast vattnet. Den blir högre och smalare och på den västra sidan breder ett kärr beväxt med tall och skvattram ut sig. Med kärr på ena sidan och Helgasjön på den andra blir man begränsad till att röra sig längs åsen och åsen framträder tydligare – spännande miljö. Mellan kärret och Åbyforsvägen är området flackt och öppet och där finns boulebana och fotbollsplan. Strandområdet söder om slussen och campingen omfattas av grund- och ytvattenskydd.

Bedömning: Slussområdet är kulturhistoriskt intressant, längs åsen och framförallt knutet till de grova ekarna och strandskogen finns höga naturvärden och åsryggen tillsammans med kärret är landskapsmässigt mycket intressant.

Allemansrätt och upplevelsevärden

Området vid slussen är vackert och kulturhistoriskt intressant där många säkert stannar till. Här finns enstaka bänkar och under sommarhalvåret finns ibland servering i hembygdsföreningens stuga. Campingen upplevs privat och tillstängd för de som inte övernattar där. En strövstig som används flitigt leder från Slussvägen genom alsumpskogen,

upp längs åsen, förbi badplatsen och vidare längs åsryggen som i sin sista del sträcker sig som en smal tunga ut i sjön. Längs stigen finns enstaka grillplats och på badplatsen finns gungor och omklädningsrum. Från badplatsen och söderut har man ständig vattenkontakt och upplever Helgasjön och dess vikar och uddar. Åsryggen tillsammans med kärret och tallskogen är en spännande miljö som också skapar avstånd till bebyggelsen och vägen och gör att man är begränsad till att röra sig längs den smala åsen. I södra delen av åsen finns flera båtbygggor. Mellan åsen och Åbyforsvägen finns en sjuannaplan för fotboll och boulebana. **Bedömning:** Ett intressant och varierat område med flera olika upplevelsevärden. Området är Åby-bornas självklara mötesplats och rekreationsområde och kan utvecklas vidare.

Sjön som helhet

Helgasjön har enligt länsstyrelsens naturvårdsprogram stora landskapsmässiga, biologiska och geovetenskapliga värden. Värdena anses kunna bevaras om förutsättningarna för sjön påverkas i så liten utsträckning som möjligt och omgivningarna sköts hänsynfullt. Sjön används mycket för bad, båt- och friluftsliv och fiske. Värendsleden som är en kanotled passerar Åby sluss.

Riktlinjer

Området kan utvecklas vidare som Åbybornas mötesplats och rekreationsområde men också som ett besöks- och turistmål där slussen och campingen är kärnan med badplats, strövstigar, båtplatser etc. i närheten. En exploatering med byggnader kopplat till camping, servering, övernattning etc. är framförallt möjlig kring slussen och den befintliga campingen. Mindre byggnader som t.ex. klubbstuga, föreningskiosk etc. kan också vara möjligt i direkt anslutning till fotbollsplan, boulebana och badplats. Själva naturområdet längs strandlinjen och åsen kan utvecklas som rekreationsområde med strövstigar, grillplats, bänkar, vindskydd och enstaka ytterligare brygga intill befintliga bryggor.

- Stor hänsyn ska tas till kulturmiljön kring slussen.
- Stor hänsyn ska tas till naturmiljön med alskog, grova lövträd och tallskogen på åsen och kärret. Kärret tillsammans med åsen ska utgöra fri passage.
- Hänsyn ska tas till grund och ytvattenskyddsområdets restriktioner.
- Inom området återfinns ett antal fornlämningar, vilka ska beaktas vid exploatering.
- Särskild hänsyn ska tas till vattenskyddsområdet
- Exploatering bör föregås av en övergripande VA- och dagvattenutredning för att utvisa att en exploatering inte medför negativ påverkan på sjöns ekologiska och kemiska status.
- Dagvatten från hårdgjorda ytor bör tas omhand lokalt och filtreras

Vatten och avlopp

Avlopp kan anslutas till kommunalt nät.

Miljö kvalitetsnormer för vatten

Helgasjön har måttlig ekologisk status, en bedömning som grundas på höga värden av miljögifter samt försurning. I sjön fastställs miljö kvalitetsnormen god ekologisk status 2015. När det gäller sjöns kemiska status (exklusive kvicksilver) så är den klassad inom kategorin god kemisk ytvattenstatus år 2009. Sjöns fastställda miljö kvalitetsnormer har god kemisk ytvattenstatus (exklusive kvicksilver) 2015.

2014-03-12

Motiv för LIS

En utveckling av området kan stärka Åbys attraktivitet, framförallt som boplats men också som turistmål. I förlängningen kan det stärka service och bidra till långsiktig sysselsättning.

Beskrivning av konsekvenser

Strandskyddet syftar till att skydda naturen och allmänhetens tillgång till strandområden. Det är följaktligen viktigt att ta hänsyn till strandskyddets syften. Det finns goda möjligheter att utveckla bostäder och verksamheter vid strandnära. I tillägget till översiktsplanen för Växjö kommun, har kommunen pekat ut utvecklingsområden för bostäder i strandområden som idag antingen är bebyggda, planlagda eller främst i områden som idag bedöms ha låga strandskyddsvärden, det vill säga anses ha liten inverkan på naturen och tillgängligheten för allmänheten. Utvecklingsområden för verksamheter har emellertid främst pekats ut i områden med höga naturvärden. Anledningen är att områdena är tänkta att utveckla och stärka turismen. Turismanläggningar är ofta beroende av att utnyttja naturområden i dess omgivning eftersom dessa fungerar som dragningskraft för besökare.

Växjö kommun ser gärna att de utpekade områden för bostäder och verksamheter blir realitet och därmed kan bidra till utvecklingen på landsbygden. Genom att erbjuda attraktiva boendemöjligheter i strandnära lägen på landsbygden kan detta bidra till att stärka service, skolor och kollektivtrafik m.m. Verksamheter kan stärka service och sysselsättningen på landsbygden. I enlighet med landsbygdsprogrammet skall service i Växjö kommuns sex kommundelscentran säkras och med landsbygdsutveckling i strandnära läge finns möjlighet att åstadkomma detta.

4. Riksintressen

Kommunikationer

Cafiket, utpekat som utvecklingsområde för verksamhet i strandnäraläge, är lokaliserat intill Riksväg 23. Exploatering av området vid Cafiket skall göras så att en eventuell utveckling av riksväg 23 är möjlig.

Kulturmiljö

Inglinge hög i Ingelstad är av riksintresse för kulturmiljövården och ett LIS-område ligger inom detta riksintresse.

Mellankommunala frågor

Mellankommunala frågor skall enligt PBL redovisas i en översiktsplan. I planen skall kommunen redovisa hur den framtida mark- och vattenanvändningen kan påverka andra kommuner och samråda med dessa vid händelse av detta. Förslaget påverkar ej direkt en annan kommun av den dignitet som lagstiftningen avser vara tillbörligt. Växjö kommun har i sitt förslag tydligt utpekat områden som kan komma att stärka utvecklingen av den egna kommunen. De flesta kommuner i länet och grannlänen har gjort liknande tillägg till översiktsplanerna i sina kommuner och måttligt beskrivit detta som en mellankommunal angelägenhet. LIS är i själva klara mellankommunala frågor om regionstrukturell utformning. I Växjö kommuns förslag är områdena noga utvalda efter intilliggande service och infrastruktur för att inte rubba dagens struktur och istället föreslå utvecklingsmöjligheter av nuvarande sådan. Vid efterkommande planering ska berörda kommuner kontaktas i ett tidigt skede för ett samråd.

LIS-planen i förhållande till översiktsplanen för Växjö kommun 2005

Attraktiv boendemiljö

Bebyggelsen ligger ofta i en vacker bygd, omgiven av skogs- och jordbruksområden och i direkt anslutning till vattendrag eller sjöar. Sjönära lägen, stora tomter och centrumlägen är kvaliteter som kan bidra till ett ökat byggande. Attraktiv boendemiljö kan med andra ord handla om att välja den boendeform som passar var och en bäst. En positiv attityd från kommunens sida underlättar för privata initiativ vid avstyckning av enstaka tomter eller ny bebyggelse i tätorterna. I tätorterna och de mindre byarna finns kvaliteter att ta vara på i byggandet. En sammanhållen bebyggelse förbättrar underlaget för kommunal service. Det är viktigt att all ny bebyggelse utformas med hänsyn till natur- och kulturlandskapet.

Centrumförnyelse

De sex större tätorterna; Åryd, Braås, Lammhult, Rottne, Ingelstad och Gemla, är centrum för ett omland. Det är viktigt att de centrala delarna av orterna har en utformning och karaktär som bidrar till att marknadsföra orten och dess landsbygd. En centrumförnyelse bör utgå från befintliga värden och historiska spår och höja attraktionen. I centrumförnyelsearbetet ingår även trafiksäkerhetsfrågor.

Förbättrade kommunikationer

Det behövs både bra kollektiva pendlingsmöjligheter med tåg och buss och bra standard på vägnätet. I tätorterna är trafikmiljö- och säkerhetsfrågor viktiga faktorer i människors vardag. Trafiksituationen i de sex större tätorterna har analyserats och förslag på åtgärder arbetats fram för problemsträckor och områden. Bredband är en viktig del av den tekniska infrastrukturen. En god tillgänglighet för invånare och företagare ger större valfrihet för boende på landsbygden och i mindre orter. Informationstekniken bör bli ett naturligt hjälpmedel för medborgare och företagare i kommunen. Därför satsar Växjö kommun på en utbyggnad av IT-infrastrukturen så att flertalet av kommuninvånarna på landsbygden och i mindre orter får tillgång till fiberkabel och/eller ADSL.

Utveckling i tätorterna

I två av kommunalscenerna finns det och kommer att finnas möjlighet att medelst tåg pendla mellan orterna och framför allt till centralorten Växjö. Tillgängligheten till pendling de övriga kommunalscenerna anses vara god.

Växjö centralort utgör administrativt centrum och här återfinns en stor mängd arbetsplatser och därmed är pendlingsmöjligheter en viktig del i valet av bostadsort. De sex kommunalscenerna ger idag ett gott pendlingsutbud och kommer i framtiden att utvecklas så att pendlingsmöjligheterna ökar. Befolkningen är en viktig faktor i utbudet av kollektiva färdmedel. Genom att utveckla kommunalscenerna och andra orter med nya bostäder och verksamheter kan det på sikt öka befolkningsunderlaget till kollektivtrafiken på ett ekonomiskt hållbart sätt.

5. Särskild hänsyn och miljö kvalitetsnormer

Dagvattenhantering.

Hantering av dagvatten är av stor vikt, särskilt i strandnära lägen vid sjöar som också har en otillfredsställd MKN-status. För att inte statusen skall försämrats bör bostads- och turismområden som utvecklas till följd av LIS-planen föregås av en översiktlig utredning av hur hanteringen av dagvatten skall ske som underlag till efterföljande detaljplanering. Vidare bör de sjöar som innehar dålig eller otillfredsställd status

Klimatförändringar

I Länsstyrelsen i Kronobergs rapport om klimatförändringar (*Kronobergs län och klimatförändringarna 1.0, år 2011*) beskrivs klimatförändringarna bland annat att: *nederbörden ökar, med störst ökning under vinterhalvåret, då också vattenflödena blir högre. I framförallt de västra delarna ökar risken för extremt höga vattenflöden, då scenarierna visar att 100-årsflödet ökar med i medeltal 20 procent till slutet av seklet.* Nederbörden kommer att öka i länet i stort och framför allt i de västra delarna och något mindre i de östra delarna. Detta ställer höga krav på att bebyggelsen som ligger inom ett område med ökad risk för översvämning är anpassad till rådande situation och dimensionerad att klara höga vattenflöden, nuvarande som uppskattade framtida flöden. Bebyggelse och i synnerhet den bebyggelse som också fyller en viktig samhällsfunktion måste kunna motstå de risker som finns i samband med strandnära lägen. Detaljplanläggning inom områden med risk för höga flöden skall föregås av en översvämningsskartläggning.

Översvämningssrisker

I samband med lokalisering av ny bebyggelse i strandnära lägen ska hänsyn tas till riskerna för översvämning och skred. En bedömning av hur stora riskerna är för varje specifikt LIS-område måste göras i det enskilda fallet. Inom område där det tidigare gjorts fördjupade översvämningsskarteringar och beräkningar på högsta flöde ska dessa vara vägledande i efterkommande planering avseende läget och utformningen av bebyggelsen. Inom områden som saknar översvämningsskartering skall i efterkommande planering anpassas till beräknat högsta flöde vid platsen.

Vatten

Vattenmyndigheterna har enligt vattendirektiven fastställt miljö kvalitetsnormer för Sveriges vattenförekomster. Där har man bedömt ekologisk och kemiskstatus samt om dessa normer kan uppnås eller inte.

Miljö kvalitetsnormer

Miljö kvalitetsnormer anger en föroreningshalt som inte får överskridas. Gränsvärdena baserar sig på den grad av påverkan som människor och naturen tål. Miljö kvalitetsnormerna är bindande och fastställda av riksdagen och de används för att förebygga eller åtgärda miljöproblem. Vid planläggning och byggnation ska alltid hänsyn tas till hur vattenområden påverkas. Planläggning får inte medverka till att en miljö kvalitetsnorm enl. 5 kap miljöbalken överskrids.

Den ekologiska och kemiska statusen skall tas i hänsyn vid efterföljande planläggning på så sätt att vattenstatusen ej påverkas negativt. Ny bebyggelse skall om möjligt anslutas till befintligt kommunalt Va-system. LIS-områden utpekade för verksamheter som ej är lokaliserade vid befintlig bebyggelse och därmed ej kan anslutas till kommunalt Va-system

skall ges möjlighet till enskilt avlopp eller gemensamhetsanläggning för VA. De enskilda avloppen skall ha fullgod reningskapacitet. Detta är i linje med Växjö kommuns miljöprogram där målsättningen är att öka de enskilda avloppen med fullgod reningskapacitet med 50 % till 2015. Enskilda avlopp är tillståndspliktigt enligt miljöbalken. Vid exploatering där kommunalt vatten-och avloppsanslutningen ej är möjligt skall ett sådant företag föregås av en översiktlig utredning för att fastställa om det finns möjligheter för enskilt avlopp eller gemensamhetsanläggning för VA. Gemensamhetsanläggning ger möjligheter för flera fastighetsägare att ansluta sitt avloppsvatten till ett mindre reningsverk. Områden som är utpekade för LIS och ej har möjlighet till att ansluta till en kommunal lösning skulle detta vara en möjlig lösning. Detta bidrar även positivt då det kan finnas andra fastighetsägare i anslutning till området som är villiga att ansluta sig till en gemensamhetsanläggning, vilket bidrar till att minska utsläppen i sjöarna.

Bedömning

Enligt förslaget kommer andelen hårdtytor att öka, vilket kan bidra till att orenat dagvatten når sjön vilket kan påverka vattenkvaliteten negativt. Därför är det viktigt att lokalt omhändertagande av dagvatten finns inom varje fastighet eller område, så att dagvattnet renas innan det når sjön. Gemensamma lösningar för att hantera dagvattnet från befintliga och nya områden ska studeras.

6. Miljökonsekvensbeskrivning (MKB)

Konsekvenser för varje område ligger kopplat till varje område, i värderosen anges mer konsekvenserna av hela förslaget. Miljökonsekvensbeskrivningen tillhör översiktsplanen och finns som bilaga.

Sammanfattning av MKB

En översiktsplan anses bidra till en betydande miljöpåverkan och en miljökonsekvensbeskrivning (MKB) ska upprättas parallellt med framtagandet av översiktsplanen. En miljökonsekvensbeskrivning ska hantera de miljöfrågorna som är väsentligast för planen och platsen. En avgränsning av vilka miljöfrågor som MKB:n skall hantera har skett med Länsstyrelsen, det handlar om vattenkvalitet, strandområden och landskapet. Väldigt övergripande belyser miljökonsekvensbeskrivningen också andra viktiga allmänna intressen. De alternativ som miljökonsekvensbeskrivningen behandlar är utställningsförslaget och nollalternativet.

Landsbygdsutveckling i strandnära läge innebär att förslag på utveckling av bostäder och verksamheter möjliggörs vid kommunens sjöar och vattendrag på landsbygden. Detta i syfte att stärka landsbygden med befolkningsunderlag, näringsliv och således även sysselsättningen långsiktigt. En utveckling av bostäder och verksamheter vid sjöars stränder innebär också att det kan få konsekvens för miljön i sjöarna och kring stränderna samt inskränka på människors tillgänglighet till stränderna.

LIS-områden är utpekade i varje kommun och i dessa finns de en risk att natur- och sjömiljö tillika djur- och växtliv samt kulturmiljöer påverkas negativt vid en utveckling av dessa. Vid en utbyggnad är viktigt att en exploatering sker på ett sådant sätt så att inte mark- och vattenlivet försämras eller att allmänhetens tillgänglighet till stränderna försämras.

Översiktsplanen ställer krav på bostads- och verksamhetsutveckling i strandnära lägen. Hänsyn skall tas till de riktlinjer som finns uppsatta i översiktsplanen och till följd av detta kan det ge positiva effekter för mark- och vattenmiljön samt allmänhetens tillgänglighet till stränderna. Följs ej riktlinjerna finns det en risk de negativa konsekvenser som beskrivs i miljökonsekvensbeskrivningen blir realitet och således leda till en sämre livsmiljö för människor, djur och natur.

7. Länsstyrelsen granskningsyttrande

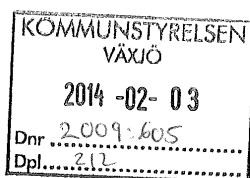


GRANSKNINGSYTTRANDE

Datum
2014-01-30

Ärendenummer
401-4822-13

1 (6)



Växjö kommun
Kommunkansliet
Box 1222
351 12 Växjö

Granskning av Landsbygdsutveckling i strandnära läge (LIS), tematiskt tillägg till översiktsplan för Växjö kommun

Granskningsyttrande enligt 3 kap. 16 § plan- och bygglagen (PBL, SFS 2010:900), refererande till granskningshandlingar upprättade november 2013.

Förslag till tillägg till Växjö kommuns översiktsplan har i samband med utställning 2013-11-15 – 2014-01-31 inkommit till Länsstyrelsen i enlighet med vad som anges i 3 kap. 14 § PBL. Yttrandet skall biläggas övriga planhandlingar och utgöra en del av planen.

Av yttrandet skall framgå om

1. förslaget inte tillgodoser ett riksintresse enligt 3 eller 4 kap. miljöbalken,
2. förslaget kan medverka till att en miljökvalitetsnorm enligt 5 kap. miljöbalken inte följs,
3. redovisningen av områden för landsbygdsutveckling i strandnära lägen inte är förenlig med 7 kap. 18 e § första stycket miljöbalken,
4. sådana frågor rörande användningen av mark- och vattenområden som angår två eller flera kommuner inte samordnas på ett lämpligt sätt, och
5. en bebyggelse eller ett byggnadsverk blir olämpligt med hänsyn till människors hälsa eller säkerhet eller till risken för olyckor, översvämning eller erosion.

Länsstyrelsen har 2012-09-19 lämnat samrådsyttrande i ärendet.

Syfte med planen samt koppling till den kommunomfattande översiktsplanen

Växjö kommun anger att syftet med planen är att redovisa områden för landsbygdsutveckling i strandnära läge (LIS-områden) för att stimulera lokal och regional utveckling i områden som har god tillgång till fria

Postadress	Gatuadress	Telefon	Telefax	E-post	Webbplats
351 86 VÄXJÖ	Kungsgatan 8	010 223 70 00	010 223 72 20	kronoberg@lansstyrelsen.se	www.lansstyrelsen.se/kronoberg

Kontakt i detta ärende
Patrik Karlsson

010 223 74 72

strandområden och där en viss byggnation kan ske utan att strandskyddets syften åsidosätts.

Tillägget ska läsas och gäller tillsammans med den kommunomfattande översiktsplanen, antagen 2005-10-20 och aktualitetsförklarad 2009-06-16. När den kommunomfattande översiktsplanen revideras eller en ny översiktsplan tas fram ska detta tillägg arbetas in i planen.

Landsbygdsutveckling i strandnära läge och strandskyddsområden enligt 7 kap. miljöbalken

Från och med den 1 februari 2010 kan landsbygdsutveckling utgöra ett särskilt skäl vid upphävande av eller dispens från strandskyddet. Enligt 3 kap. 5 § pkt 5 PBL ska kommunen i översiktsplanen peka ut områden och ge vägledning för LIS, enligt kriterierna i 7 kap. 18 e § miljöbalken.

I 7 kap. 18 e § miljöbalken anges, att med område för LIS avses ett område som

1. är lämpligt för utvecklingen av landsbygden,
2. är av ett sådant slag och har en så begränsad omfattning att strandskyddets syften fortfarande tillgodoses långsiktigt,
3. endast har en liten betydelse för att tillgodose strandskyddets syften,
 - a. i eller i närheten av tätorter

Proposition 2008/2009:119 "Strandskydd och utveckling av landsbygden" samt Naturvårdsverkets och Boverkets handbok 2009:4 ger vägledning för tillämpning av bestämmelserna.

Landsbygd och landsbygdsutveckling

Kommunen anger att områden utanför Översiktsplan, del Växjö stad (fördjupning av översiktsplanen) anses vara landsbygd. De sex kommundelscentrum utanför Växjö anses utgöra en mycket viktig del av landsbygden.

Länsstyrelsen anser att kommunens avgränsning av landsbygd i översiktsplanen är rationell. Länsstyrelsen ser att utgångspunkten att stärka befintlig Ortsstruktur är grundläggande och att det ger god vägledning vid bedömning av landsbygdsutveckling.

De utpekade områdenas status och slutliga prövning

Länsstyrelsen vill betona att ett utpekande av LIS-områden i en översiktsplan inte medför att landsbygdsutveckling alltid medför ett beviljat beslut om upphävande av eller dispens från strandskyddet. Det särskilda skälet landsbygdsutveckling ska i varje enskilt ärende vägas mot strandskyddets syften, avseende allmänhetens tillgänglighet samt på-

verkan på livsvillkoren för djur- och växtliv på land och i vatten. Det är av mycket stor vikt att den fria passagen som ska tillskapas närmast vattnet anpassas till de naturvärden som finns i strandzonen.

Hallarna-Sandvik

I området Hallarna-Sandvik har en naturinventering genomförts. Länsstyrelsen anser att områden med mycket höga naturvärden i strandzonen bör lämnas orört från exploatering.

Det är inte heller något absolut krav på att ett område är utpekad i översiktsplanen för att skälet *landsbygdsutveckling* ska kunna tillämpas. Om en redovisning i översiktsplanen inte har skett krävs dock att det i det enskilda ärendet tas fram det underlag som behövs för att visa att lätnaden i strandskyddet får tillämpas på den berörda platsen, det vill säga att platsen ligger inom ett område som uppfyller kriterierna i 7 kap. 8 e § miljöbalken. Förutsättningar för att bidra till en långsiktig och hållbar landsbygdsutveckling måste motiveras i det enskilda ärendet. Avsikten med lagstiftningen är att LIS endast ska tillämpas i begränsad omfattning och undantagsvis utanför utpekade områden i översiktsplanen.

En del av de i planförslaget redovisade åtgärder som föreslås inom LIS-områden för turism är av mycket begränsad karaktär, med exempelvis bryggor, grillplatser och vindskydd. Landsbygdsutveckling ska syfta till att ge exploateringsföretag en fördel ur regionalt eller lokalt perspektiv på lång sikt, utan att strandskyddets syfte åsidosätts. Länsstyrelsen bedömer att åtgärderna i flertalet fall mer lämpligt motiveras med andra särskilda skäl, enligt 7 kap. 18 c § punkt 1-6 miljöbalken.

Enstaka en- och tvåbostadshus måste placeras i anslutning till ett befintligt bostadshus för att dispens ska kunna lämnas. Avståndet till befintligt bostadshus kan variera i olika delar av landet, men av propositionen framgår, att det i större delen av södra Sverige bör vara klart mindre än 200 meter (s. 108, proposition 2008/09:119).

LIS inom vissa skyddade områden enligt 7 kap. miljöbalken

Länsstyrelsen betonar vad som även framförts i samrådsyttrandet, att beslut om upphävande av eller dispens från strandskydd inom vissa områden skyddade enligt miljöbalken endast kan fattas av Länsstyrelsen, i enlighet med 7 kap. 18 § och 7 kap. 18 a § miljöbalken. Utpekade områden som berörs av detta är till exempel LIS-området i Osaby samt delar av LIS-området Varetorp.

Osaby

Länsstyrelsen anser att möjligheten till exploatering inom området Osaby och som strider mot naturreservatets föreskrifter eller Natura 2000 som riksintresse är mycket begränsad.

Planens innebörd och konsekvenser

Länsstyrelsen framhåller vikten av att redovisa de utpekade områden i en övergripande strukturbild. Det skulle öka tydligheten och läsbarheten av planen.

Länsstyrelsen anser att kommunens framställda urvalskriterier kan ge god vägledning till vilket underlag som kommer att krävas för att visa att ett område för *landsbygdsutveckling* uppfyller kriterierna i 7 kap. 8 e § miljöbalken.

Länsstyrelsen anser att det i riktlinjerna för varje enskilt berört LIS-område bör framgå om det finns föreskrifter tillhörande naturreservat eller andra områdesskydd.

Riksintressen enligt 3 och 4 kap. miljöbalkenRiksintressen för kommunikationer; riksväg 23

Länsstyrelsen poängterar vikten av att exploatering inom området "Cafiket" längs med riksväg 23 ska göras så att riksintressets funktion inte störs och att framtida utveckling av riksintresset är möjlig.

Riksintressen för naturvård

Utveckling inom de två turismområdena i Aneboda får inte riskera att påverka riksintresset *Stråkens* naturvärden negativt. Länsstyrelsen är angelägen om att vattenkvaliteten i sjön säkerställs, bland annat genom att de riktlinjer som framförs i planförslaget följs.

Riksintressen Natura 2000-områden

Länsstyrelsen påminner att en åtgärd med betydande påverkan på ett Natura 2000-område kan komma att kräva särskilt tillstånd, enligt 7 kap. 28 a § miljöbalken.

Hälsa och säkerhet, risk för olyckor, översvämning och erosionÖversvämning

Länsstyrelsen konstaterar att kommunen har kompletterat planförslaget med riktlinjer om att hänsyn ska tas till risker för översvämning och skred.

Förorenad mark

Länsstyrelsen konstaterar att kommunen har kompletterat förslaget med att notera vissa områden som direkt berörs av förorenad mark. Länsstyrelsen betonar vad som framförts i samrådsyttrandet och inte

framkommit i samrådsredogörelsen, att fler berörda områden kan finnas.

Ras, skred och erosion

Flera områden i anslutning till sjöar och vattendrag kan vara i riskzon för geotekniska faktorer såsom ras, skred och erosion.

Det är av vikt att kommunen i ett tidigt skede vid efterföljande plan- och byggprocesser bedömer risken för förekomst av förorenad mark samt klargör geotekniska risker.

Miljöbedömning enligt 6 kap. miljöbalken

Samtidigt med granskning av planförslaget sker också samråd om miljöbedömningen med den till planen tillhörande miljökonsekvensbeskrivningen (MKB). MKB:ns innehållskrav beskrivs i 6 kap. 12 § miljöbalken och uppgifterna ska vara rimligt avgränsade i förhållande till planens omfattning och detaljeringsgrad.

Särskild sammanställning enligt 6 kap. 16 § miljöbalken

Länsstyrelsen vill påminna om att kommunen, i samband med planens antagande, ska uppfylla kriterierna i 6 kap. 16 § miljöbalken. Det innebär att kommunen ska upprätta en särskild sammanställning som redovisar:

- hur miljöaspekterna har integrerats i planen,
- hur miljökonsekvensbeskrivningen och synpunkter framförda vid samråd om miljökonsekvensbeskrivningen har beaktats,
- skälen till att alternativ till planförslaget valts bort, samt
- åtgärder för uppföljning och övervakning av den betydande miljöpåverkan som genomförandet av planen medför.

Deltagande

I samrådsyttrandet har länsarkitekt Lars Hederström beslutat efter förredragning av planarkitekt Patrik Karlsson.

I beredning av ärendet har även företrädare för sakområdena naturskydd, miljöskydd, kulturmiljövård, skydd och beredskap samt vattenvård deltagit. Statens geotekniska institut (SGI) har även inkommit med yttrande.



Lars Hederström



Patrik Karlsson

Kopia:

Trafikverket, 551 91 Jönköping
Statens geotekniska institut, 581 93 Linköping
Akten

Digitalt tillgängligt:

SUE/plan, kultur, skydd- och beredskap
MVE/naturskydd, miljöskydd, vattenvård

2014-03-12

Organisation

Politisk styrgrupp

KSAU

Projektgrupp

KLF planeringskontoret (Mario Jonjic)

KLF planeringskontoret (Maria Arvidsson)

Referensgrupp

Hans Ohlsson – Näringslivskontoret

Annika Johnsson – Miljö och hälsokontoret

Elisabeth Olsberg – VA

Pehr Ånelius - Stadsbyggnadskontoret

Lars Andersson – Tekniska kontoret