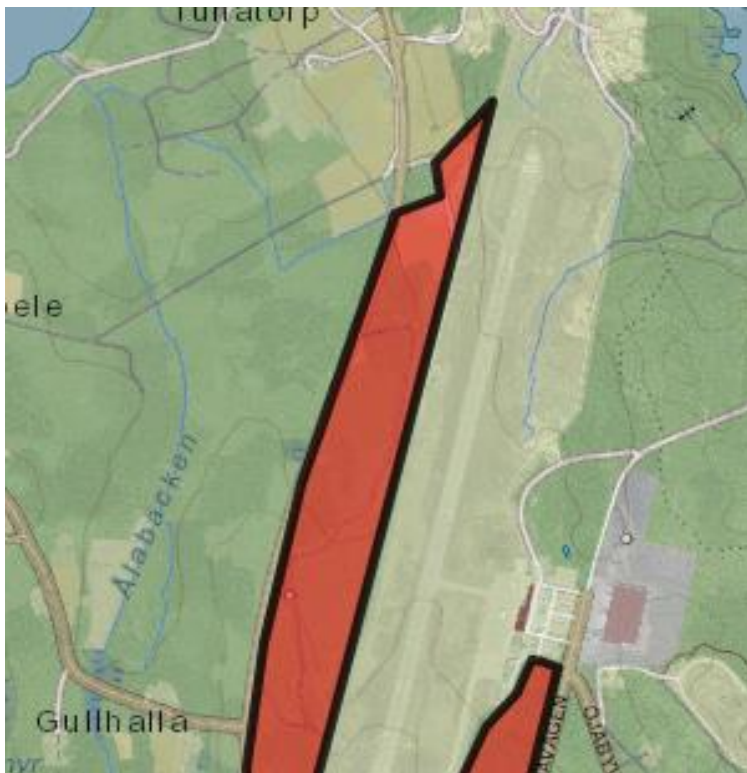


# Arkeologisk utredning kring södra delen av Växjö flygplats.

**Fastigheterna  
Öjaby 1:17 (del av),  
28:1 (del av), 29:1 (del  
av) och 4:23 (del av),  
Öjaby socken,  
Växjö kommun,  
Kronobergs län.**



**LANDSKAPS  
ARKEOLOGERNA**

KULTURMILJÖVETARE OCH KUNSKAPSFÖRMEDELARE  
I RIKSTÄCKANDE SAMVERKAN

[www.landskapsarkeologerna.se](http://www.landskapsarkeologerna.se)

Sune Jönsson



# Innehåll

<b>SAMMANFATTNING .....</b>	<b>3</b>
<b>INLEDNING.....</b>	<b>4</b>
<b>UPPDRAG OCH SYFTE.....</b>	<b>4</b>
<b>UTREDNINGSSOMRÅDENA .....</b>	<b>6</b>
<b>METOD.....</b>	<b>6</b>
<b>FORN LÄMNINGS MILJÖ .....</b>	<b>6</b>
<b>NATURGEOGRAFISKA FÖRUTSÄTTNINGAR .....</b>	<b>6</b>
<b>ANTI KVARI SK BAKGRUND .....</b>	<b>7</b>
<b>DEN ARKEOLOGISKA UTREDNINGEN .....</b>	<b>8</b>
<b>FÖRSLAG TILL YTTERLIGARE ANTI KVARI SKA ÅTGÄRDER.....</b>	<b>14</b>
<b>UTVÄRDERING.....</b>	<b>17</b>
<b>REFERENSER.....</b>	<b>18</b>
<b>ADMINISTRATIVA UPPGIFTER.....</b>	<b>19</b>
<b>BILAGA 1. REDOVISNING AV UTREDNINGENS LOKALER .....</b>	<b>1</b>

# Sammanfattning

Växjö kommun vill pröva möjligheterna att bygga ut verksamheter kring Växjö flygplats, bland annat med stora, ytkrävande logistikverksamheter. Innan detaljplanarbetet sätts igång har kommunen beslutat att låta göra en arkeologisk utredning steg 1 utan KML-beslut. Syftet med utredningen var att fastställa förekomsten av eventuella hittills okända fornlämningar, samt om det finns områden där det kan förekomma under mark dolda fornlämningar.

De tre aktuella utredningsområdena är belägna runt den södra delen av Växjö flygplats. Berörd yta för utredningen är ca 180 ha. Områdena är i sin helhet skogbevuxna. Uppdraget utfördes under perioden november – december 2016 av företaget Kulturmark Sune Jönsson, som ingår i konsultgruppen *Landskapsarkeologerna*.

Vid utredningens start var 10 lokaler med fornlämningar kända inom områdena. Det var fem lokaler med gravar från bronsålder/järnålder, tre lokaler med förhistorisk fossil åkermark och en skålgropsförekomst. En lokal omfattade förstörd fossil åkermark, möjligen från historisk tid.

Vid utredningsarbetet nyregistrerades 13 lokaler. Det var sex lokaler med gravar och en lokal med fossil åkermark. Fyra lokaler med torpbebyggelse registrerades, varav tre lokaler är helt förstörda. Ett offerkast registrerades, också det helt borta idag. Inom en av de tidigare kända fossila åkermarkerna registrerades en lång och kraftig hägnadsvall. Inom samma område registrerades också en kolbotten efter resmila.

Vid tidigare arkeologiska undersökningar i närområdet har det visat sig att det i anslutning till synliga gravar framkommer låga, under mark dolda gravanläggningar samt en del boplatsspår. I utredningen har det av denna anledning redovisats åtta områden som möjligen eller troligen har under mark dolda fornlämningar.

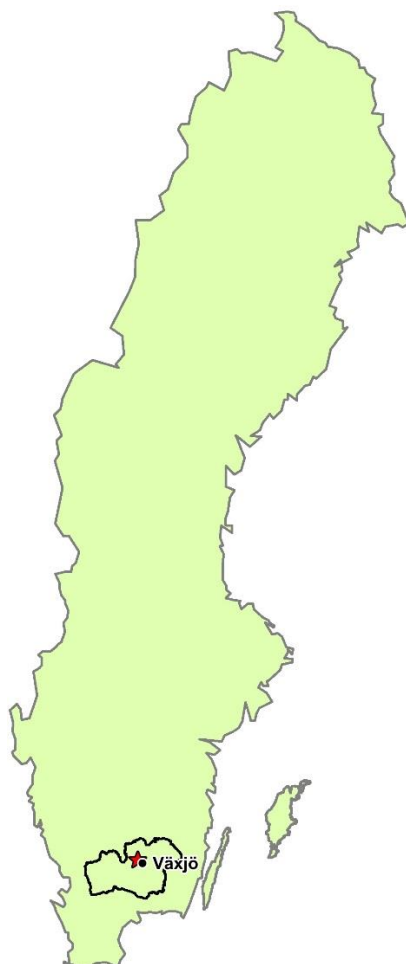
Den nu utförda arkeologiska utredningen bedöms uppfylla syftet och ge en tillförlitlig bild av den faktiska fornminnesstrukturen i utredningsområdena. Utredningen har genomförts med en hög ambitionsnivå som innebär att ytterligare fornminneslokaler eller områden synliga ovan mark inte bedöms kunna påträffas.

# Inledning

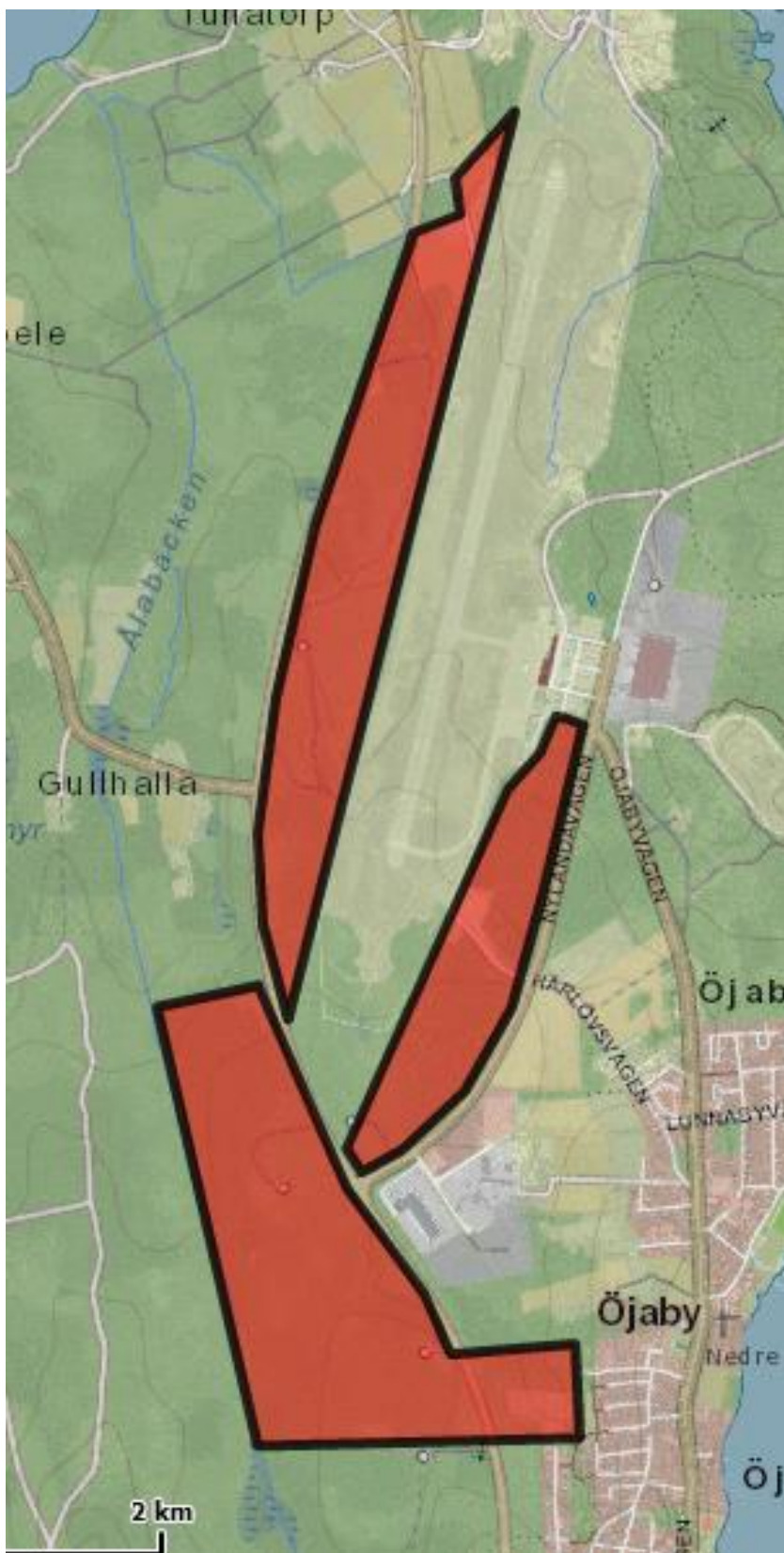
## Uppdrag och syfte

Växjö kommun vill pröva möjligheterna att bygga ut verksamheter kring Växjö flygplats, bland annat med stora ytkrävande logistikverksamheter. Områdena kring flygplatsen är mycket fornlämningsrika med kända registreringar av gravar, hällristningar och fossil åkermark från förhistorisk tid. Inför kommande detaljplanarbeten har därför kommunen beställt en arkeologisk utredning, steg 1, utan KML-beslut. Syftet med utredningen är att få klargjort om det inom de aktuella områdena finns oregistrerade fornlämningar. Vid utredningen skall inga markingrepp utföras, men arbetet skall ange områden där det är troligt att det finns under mark dolda fornlämningar. Utredningsarbetet skall utföras och rapporteras på ett sådant sätt att Länsstyrelsen i Kronobergs län kan godkänna den som en arkeologisk utredning steg 1 vid ett fortsatt detaljplanearbete.

Uppdraget utfördes under november - december 2016 med fältarbeten under tiden 7 – 28 november 2016. Allt arbete i samband med utredningen har utförts av Sune Jönsson vid *Landskapsarkeologerna – Kulturmark Sune Jönsson*.



*Figur 1. Orienteringskarta med Kronobergs län samt Växjö markerat. Utredningsområdet är markerat med röd stjärna.*



Figur 2. De tre utredningsområdena kring Växjö flygplats.

## Utredningsområdena

De tre utredningsområdena kringgärdar helt södra delen av Växjö flygplats, se figur 2. Utredningsområdena är skogbevuxna, ställvis med mycket tät lövsly eller täta granbestånd. Den sammanlagda ytan kan beräknas till ca 180 ha och berör fastigheterna Öjaby 1:17, 28:1, 29:1 och 4:23 inom Öjaby socken, Växjö kommun. Samtliga fastigheter ägs av Växjö kommun.

## Metod

Inför fältarbetet genomgicks data i Riksantikvarieämbetets digitala fornminnesregister (FMIS), Skogsstyrelsens databas ”Skogens pärlor” och yngre och äldre kartor över området i Lantmäteriets digitala arkiv, kontroll av eventuellt fyndmaterial vid Statens Historiska Museum i Stockholm och Smålands museum, kontroll av bebyggelse- och naturnamn vid Ortnamnsregistret, f.d. Ortnamnsarkivet i Uppsala, samt relevant litteratur och rapporter. För genomgång av områdets by- och bebyggelsehistorik samt eventuellt fyndmaterial togs också kontakt med Öjaby hembygdsförening.

Fältarbetet utgjordes av sedvanlig fältrekognosering, varvid gängse rutiner enligt FMIS, Riksantikvarieämbetet följdes. Kontakt etablerades med Öjaby Hembygdsförening. Kända fornlämningar och övriga kulturhistoriska lämningar besöktes och kontrollerades. Förekomsten av tidigare okända kulturlämningar eftersöktes i terrängen, registrerades enligt RAÄ:s normer, koordinatsattes med GPS samt beskrevs och bedömdes antikvariskt. Jordsond användes för att bedöma jordlager och om stenar under/i markytan kunde tillhöra fornlämning. Samtliga nylupna kulturlämningar har registrerats i FMIS.

I samband med fältarbetet identifierades områden där boplatser eller gravar från förhistorisk tid skulle kunna förekomma, men där enbart okulär besiktning inte kunde klargöra detta. Dessa ytor redovisas utförligt nedan.

Rapportens utformning följer i princip Riksantikvarieämbetets riktlinjer för arkeologiska rapporter ”*Vägledning för tillämpning av kulturmiljölagen. Uppdragsarkeologi*”, dock med anpassningar efter utredningens art.

## Fornlämningssmiljö

Området kring Öjaby är mycket rikt på fornlämningar, främst från brons- och järnålder, men även från historisk tid. Förutsättningen inför utredningen var därför att även utredningsområdena kunde visa sig vara mycket rika på fornminnen (fornlämningar och övriga kulturhistoriska lämningar) och hade förutsättningar att uppvisa en komplex fornlämningsbild, framförallt från brons- och järnålder.

## Naturgeografiska förutsättningar

Berggrunden utgörs av granit och smålandsporfyr. Området domineras av morän och isälvsavlagringar med inslag av kärrtorv. Höjden över havet är ca 170 – 200 meter och därmed beläget ovan högsta kustlinjen. Lägst beläget är området i norr och högst längst ner i sydväst. Delar av utredningsområdena är eller har varit blöta eller fuktiga innan dikning har utförts.

Detta gäller stora delar av området söder om flygterminalen, i sydvästra området framförallt ner mot Ålabäcken och inom det västra området centrala delen mellan Rv 30 och flygplatsområdet. Utredningsområdena är i sin helhet beskogade.

## **Antikvarisk bakgrund**

Kronobergs län fornminnesinventerades för den ekonomiska kartan av Riksantikvarieämbetet första gången 1949 och 1950. Revideringsinventeringen i länet har skett under åren 1993-2002. Öjaby socken inventerades 1950 och revideringsinventerades under 1995. De nu aktuella utredningsområdena inventerades 1995 med en takt om ca 1,8 km<sup>2</sup> per arbetsdag

Utredningsområdena har inte berörts i samband med Skogsstyrelsens projekt *Skog & Historia*.

Smålands museum och Riksantikvarieämbetet/UV har tidigare genomfört flera undersökningar i närområdet. Inför anläggande av flygplatsen undersöktes och borttogs 1973 fornlämningarna RAÄ Öjaby 34:1 och 35:1. Dessa utgjordes av flera gravar, bl.a. ett röse med hållkista, brandgropar och härdar samt ett större sammanhängande kulturlager. Under 2008 och 2009 genomfördes ytterligare undersökningar i området öster om flygplatsen och Öjabyvägen. I dessa undersökningar berördes bl. a. norra delen av RAÄ Öjaby 116:1 (fossil åker), RAÄ 169 (gravfält) och 170 (stensättning), samt området i anslutning till RAÄ 115:1-2 (skålgropar). Ett stort antal gravar från perioden äldre och yngre bronsålder kom att undersökas. Vidare undersöktes tre röjningsrösen, varav åtminstone två kunde beläggas till bronsålder, medan det tredje gav en sentida datering.

Historiska kartor i form av äldre lantmäteriakter från 1600-, 1700- och 1800-talen, generalstabskartan och ekonomiska kartor från 1900-talet har studerats med inriktning på om speciella objekt förr funnits i eller i nära anslutning till de berörda utredningsområdena.

Vad gäller ortnamnen inom utredningsområdet har Ortnamnsregistret, f.d. Ortnamnsarkivet i Uppsala, excerperats, men inga uppgifter som bedöms relevanta för utredningen framkom.

Inga för utredningen relevanta uppgifter framkom genom kontroll av fyndmaterial via Statens Historiska Museums eller Smålands museum.

Öjaby hembygdsförening har sedan 2000 gett ut tre hembygdsböcker (Gustafsson 2000, 2001 och Svensson 2012). Av dessa ger den sistnämnda en mycket fyllig och väl underbyggd presentation av landskapsutvecklingen i Öjaby socken från äldsta tid till nutid.

## Den arkeologiska utredningen

Fältarbetet utfördes under gynnsamma vegetationsförhållanden med lövfria träd och nervissnad markvegetation. Arbetet planerades så att fältarbete utfördes enbart under mycket goda väderleksförhållanden.

Inför utredningen var 10 lokaler registrerade i FMIS. Det var fem lokaler med gravar, en lokal med hällristning och fyra lokaler med fossil åkermark, varav en var förstörd och borttagen. Vid utredningen nyregistrerades 13 lokaler. Det är sex lokaler med gravar, en lokal med fossil åkermark, fyra torplämningar, en kolbotten och ett offerkast (se tabell 1).

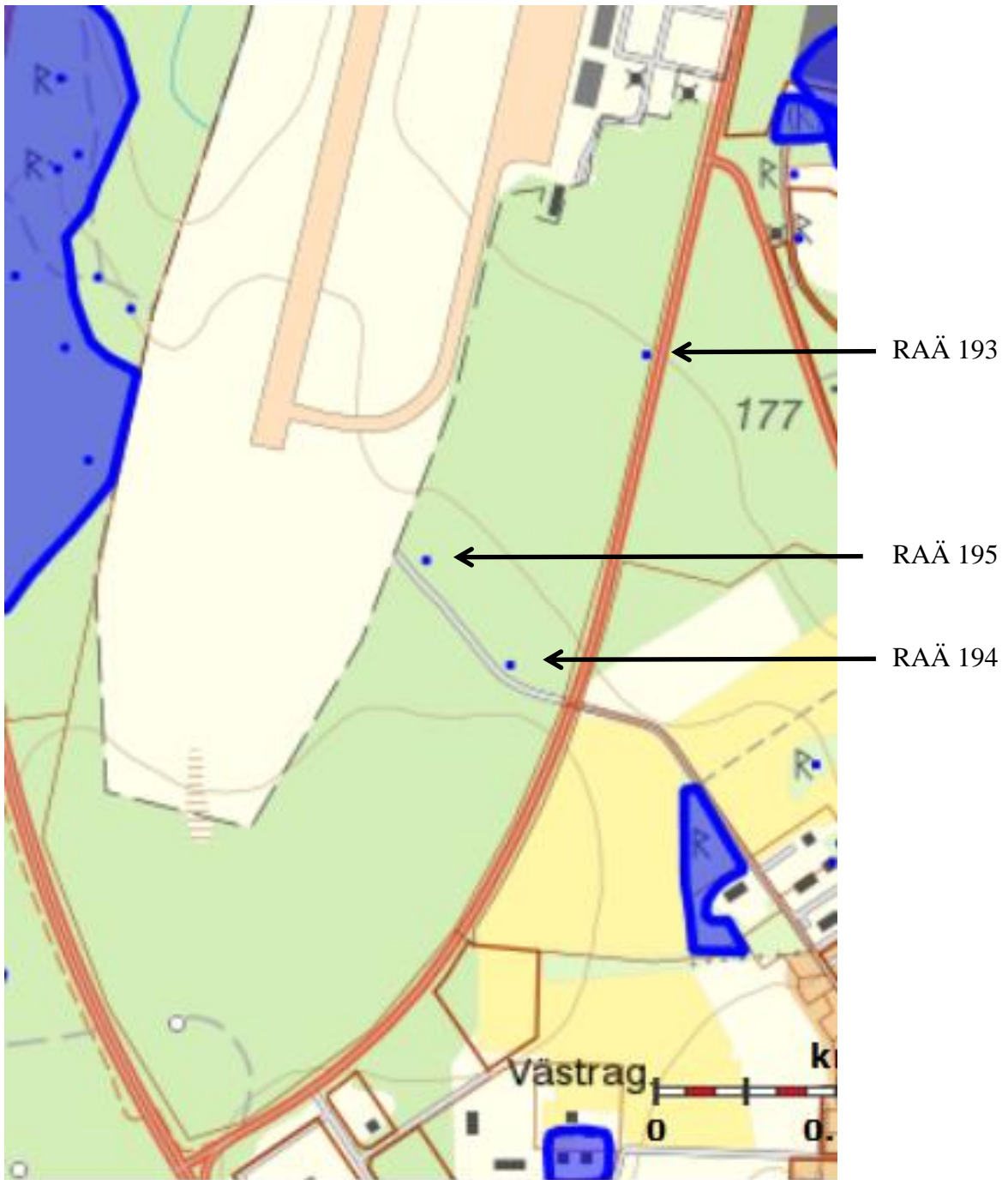
De tidigare kända fornlämningarna inom utredningsområdena kontrollerades och fick i några fall en kompletterande bedömning. Stensättningen Öjaby 165 har fått en justerad antikvarisk bedömning – från bevakningsobjekt till fornlämning. Den fossila åkermarken Öjaby 166 har arealmässigt minskats ner, framförallt i söder. Idag är det här goda besiktningsförhållanden (förutom ställvis hög ljungvegetation), vilket det enligt beskrivningen inte rädde vid första registreringen år 2005. Stora delar av den fossila åkermarken Öjaby 108:1 är idag beväxt med tät, 20-årig granskog. Vid inventeringen 1995 var stora delar av området markberett (harvning) inför plantering. Enligt inventeringsredovisningen var många små röjningsrösen endast synliga i dessa markspår. Någon justering av utbredningen av den fossila åkermarken har därför inte gjorts vid denna utredning.

Vid utredningen påträffades och registrerades sex tidigare okända gravlokaler. Samtliga ligger i det västra utredningsområdet och i eller i direkt anslutning till fossil åkermark. Inom den fossila åkermarken Öjaby 101:1 registrerades i dess sydöstra del en kraftig, 150 m lång hägnadsvall. Sådana finns registrerade i fossil åkermark inom länet, men de är inte vanligt förekommande. Inom det sydvästra utredningsområdet registrerades ett litet område med fossil åkermark, Öjaby 189. Genom kartstudier och uppgifter i hembygdslitteraturen registrerades fyra lokaler med nu försvunnen torpbebyggelse. Av dessa är tre lokaler helt förstörda vid sentida aktiviteter. Ett offerkast, riskast, kunde registreras genom litteraturuppgifter, Öjaby 190. Offerkastet är sedan länge helt förstört. En kolbotten efter resmila, Öjaby 186, ligger inom den fossila åkermarken Öjaby 101:1.

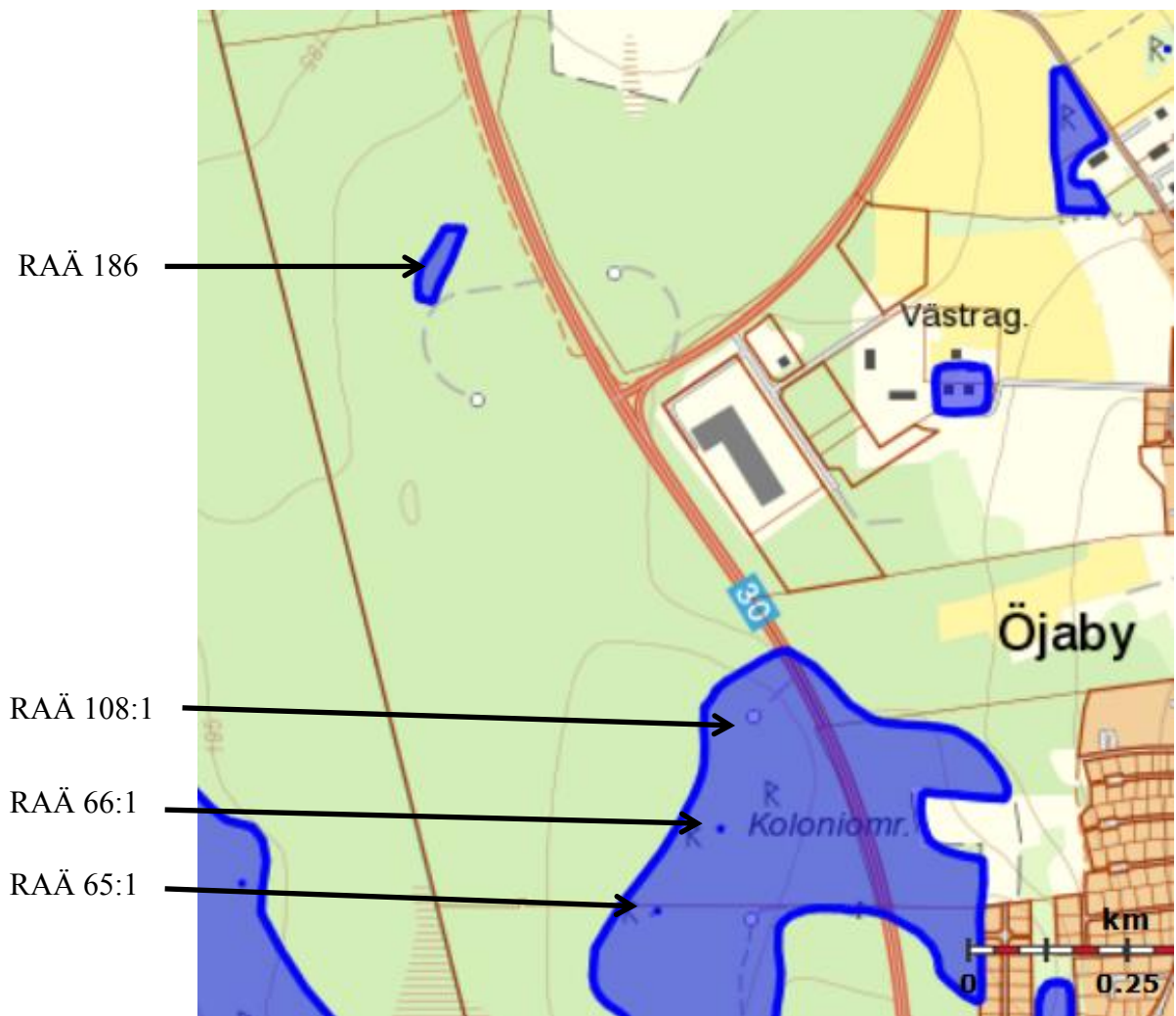


Tabell 1. Fornminneslokaler i utredningsområdena. För beskrivningar hänvisas till Bilaga 1.

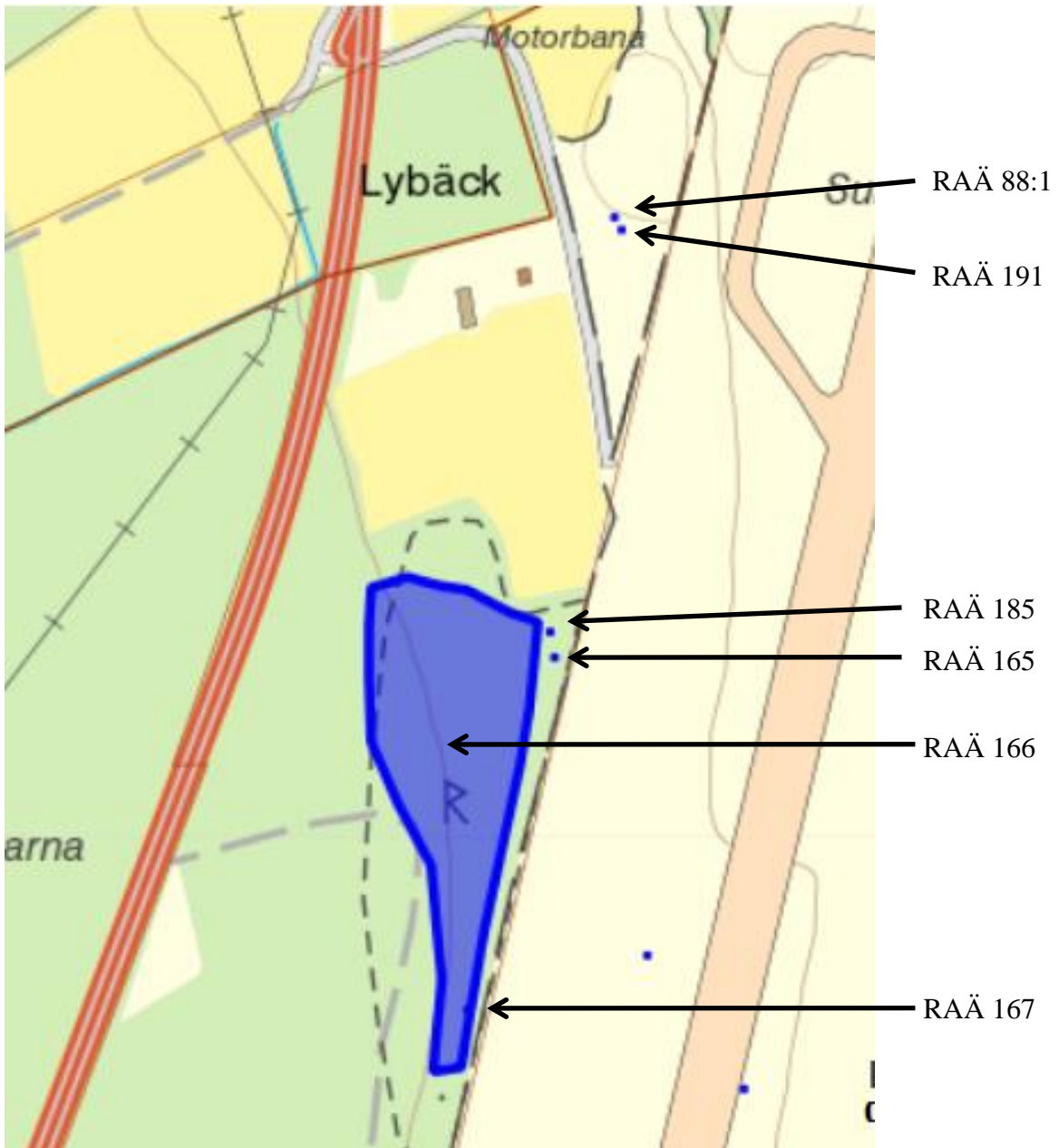
RAÄ-nr	Lämningstyp	Antikvarisk bedömning	Kommentar
<b>Tidigare registreringar:</b>			
Öjaby 65:1	Röse	Fornlämning	
Öjaby 66:1	Röse	Fornlämning	
Öjaby 88:1	Fossil åker	Förstörd	Motorcrossbana
Öjaby 101:1	Fossil åker	Fornlämning	
Öjaby 102:1	Stensättning	Fornlämning	
Öjaby 103:1	Stensättning	Fornlämning	
Öjaby 108:1	Fossil åker	Fornlämning	
Öjaby 165	Stensättning	Fornlämning	Tidigare "Bevakningsobjekt"
Öjaby 166	Fossil åker	Fornlämning	
Öjaby 167	Hällristning	Fornlämning	
<b>Nyregistreringar:</b>			
Öjaby 183	Stensättning?	Fornlämning	
Öjaby 184	Röse	Fornlämning	
Öjaby 185	Stensättning	Fornlämning	
Öjaby 186	Kolbotten	Övrig kulturhistorisk lämning	
Öjaby 187	Stensättning	Fornlämning	
Öjaby 188	Stensättning	Fornlämning	
Öjaby 189	Fossil åker	Fornlämning	
Öjaby 190	Offerkast	Förstörd	
Öjaby 191	Torplämning	Förstörd	Norratorp. Idag motorcrossbana.
Öjaby 192	Stensättning	Fornlämning	Gasta vile
Öjaby 193	Torplämning	Övrig kulturhistorisk lämning	Norratorp
Öjaby 194	Torplämning	Förstörd	Västratorp
Öjaby 195	Torplämning	Förstörd	Ljungadahl



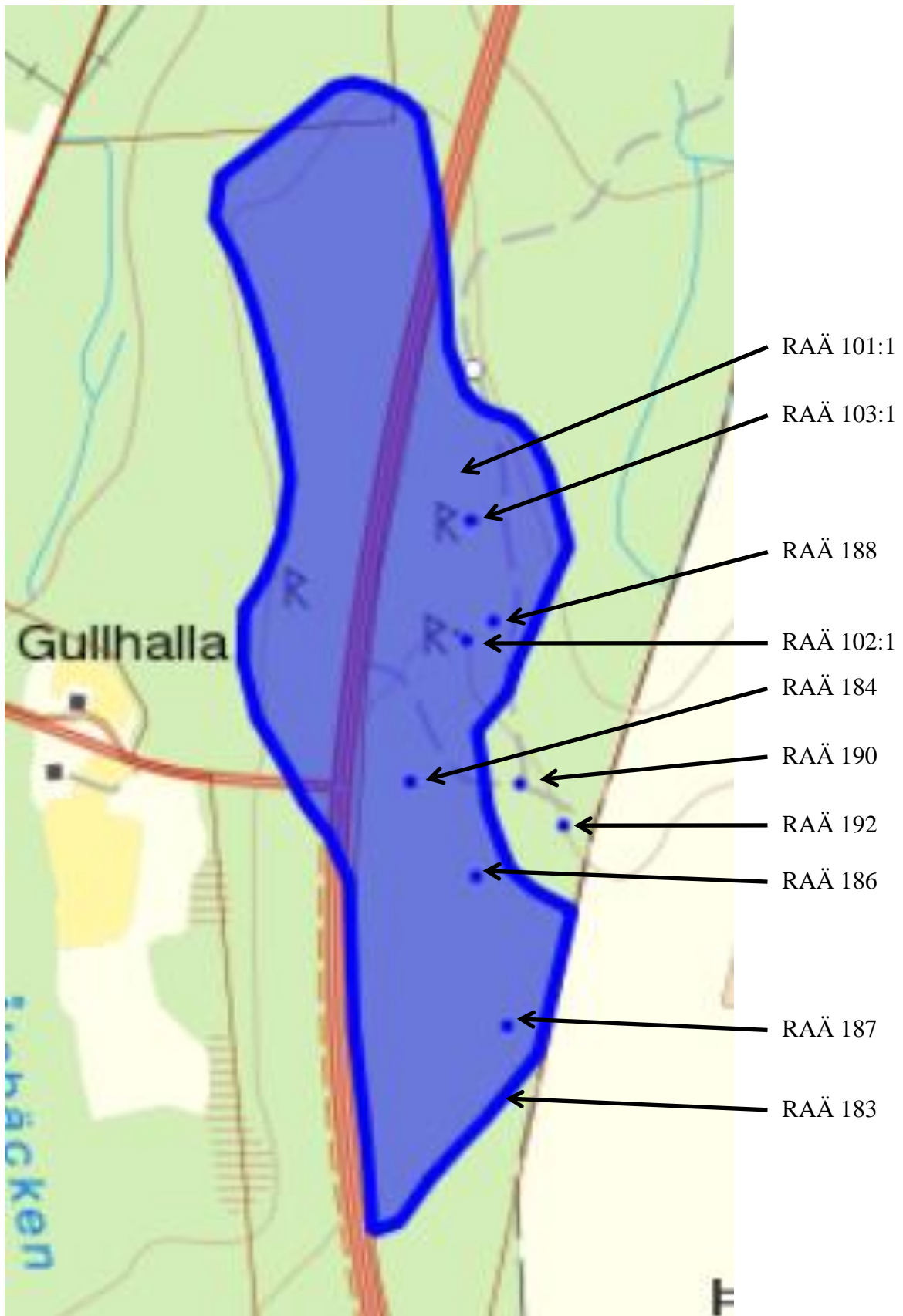
Figur 3. Sydöstra området med RAÄ-nr, Öjaby socken.



Figur 4. Sydvästra området med RAÄ-nr, Öjaby socken.



Figur 5. Västra området, norra delen, med RAÄ-nr, Öjaby socken.



Figur 6. Västra området, södra delen, med RAÄ-nr, Öjaby socken.

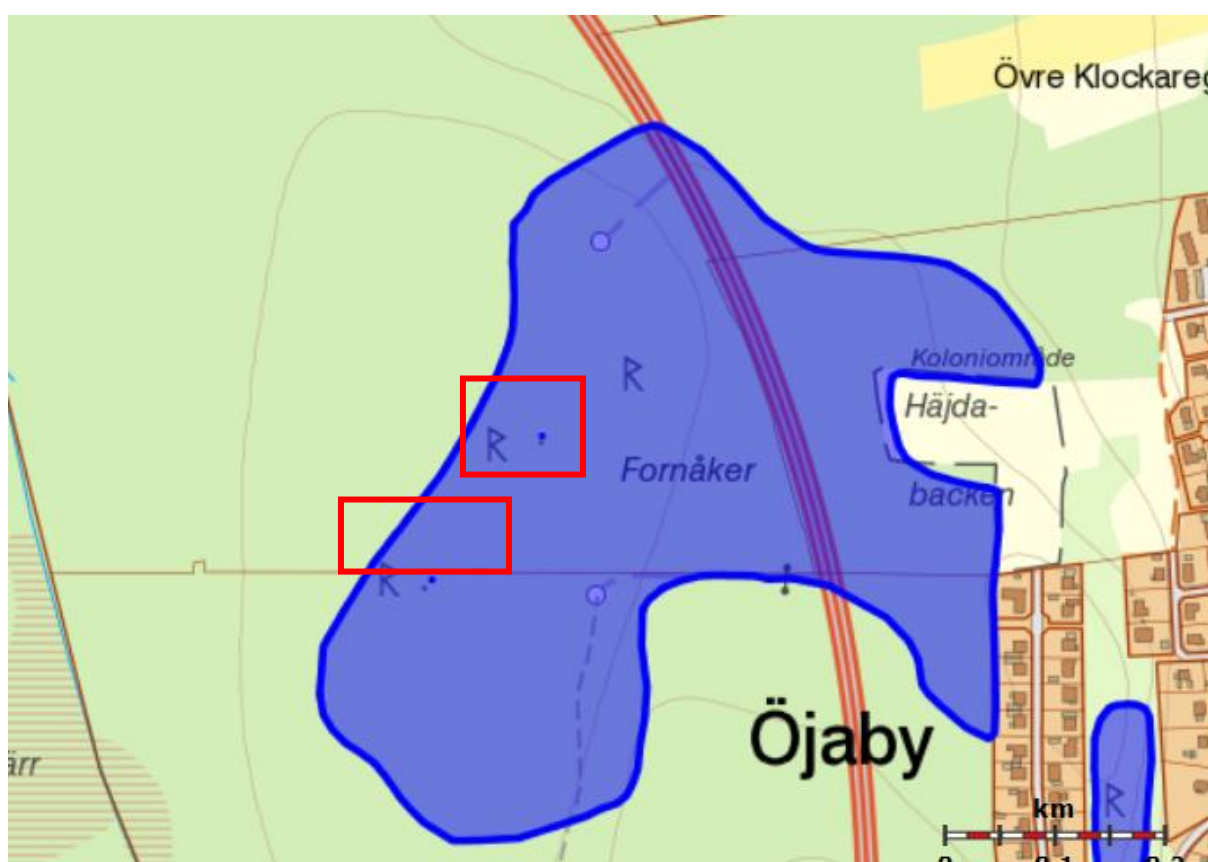


## Förslag till ytterligare antikvariska åtgärder

Inför en eventuell exploatering av områdena ges här förslag på ytterligare antikvariska åtgärder.

Utredningsområdet söder om flygterminalen är eller har varit till stora delar blött eller sankt. Inom området finns endast lämningar efter torpbebyggelsen och dess små åkerytor. Inga ytterligare antikvariska åtgärder behövs här.

Inom det sydvästra utredningsområdet föreslås antikvariska åtgärder i anslutning till de två gravrösen Öjaby 65:1 och 66:1. Vid sökschakt kan man påträffa boplatslämningar, men framförallt kan det finnas ytterligare gravanläggningar här i direkt anslutning till de stora gravrösen och som idag inte kan identifieras rent okulärt. Jämförelse kan här göras med de tidigare nämnda arkeologiska undersökningarna 1973 och 2008-2009.



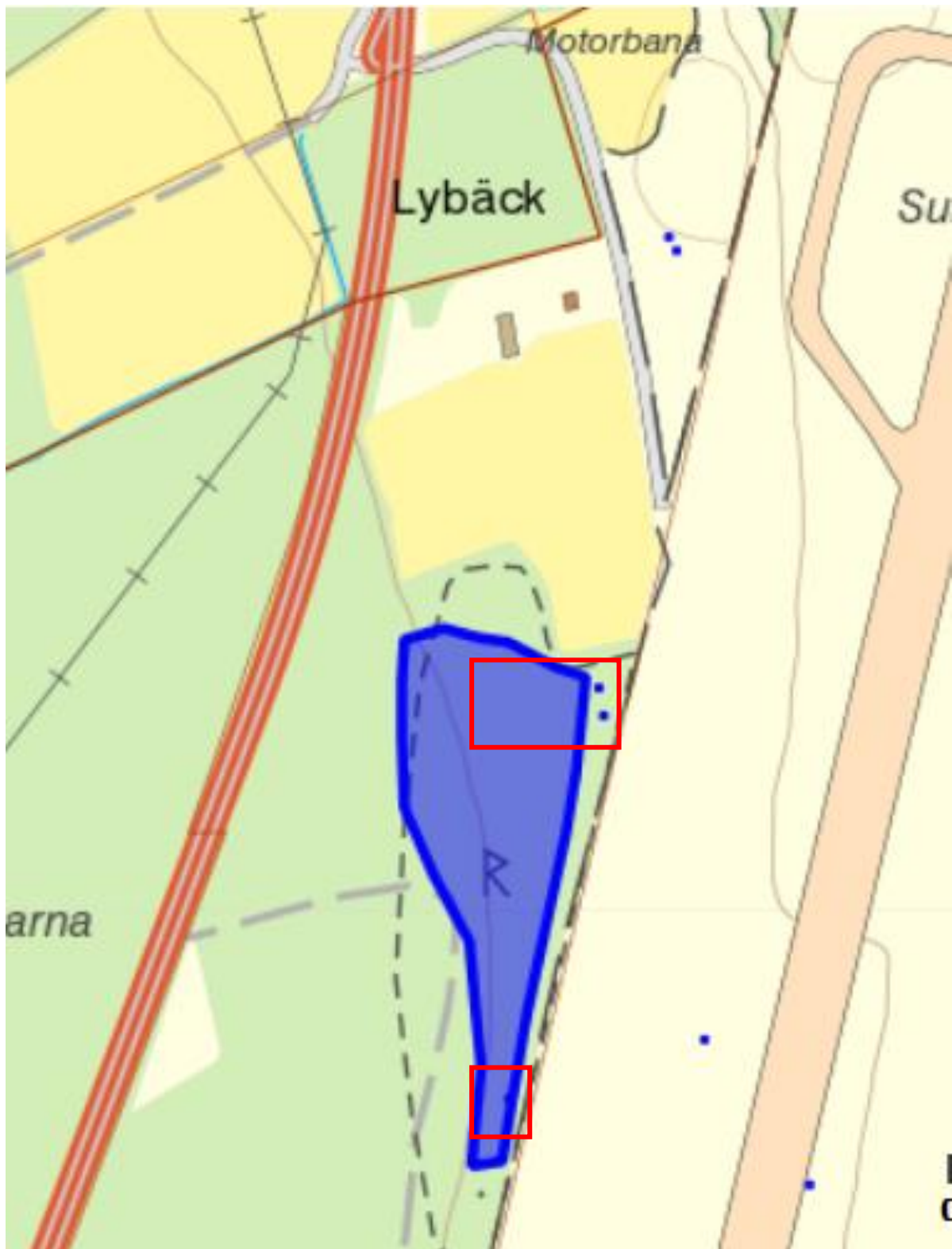
Figur 7. Sydvästra området. Förslag på områden med sökschakt.

Inom det västra utredningsområdet föreslås ett flertal antikvariska åtgärder inför en eventuell exploatering.

Längst i norr bör förundersökningar ske i anslutning till stensättningarna Öjaby 165 och 185 med samma motivering som i det sydvästra utredningsområdet.

Framförallt inom den norra delen av den fossila åkermarken Öjaby 166 bör ett flertal sökschakt anläggas. Här ligger röjningsrösen tätt och några är dessutom gravliknande.

I anslutning till skålgropsförekomsten Öjaby 167 bör sökschakt anläggas. Skålgropsförekomster indikerar att boplatslämningar kan finnas i närområdet.

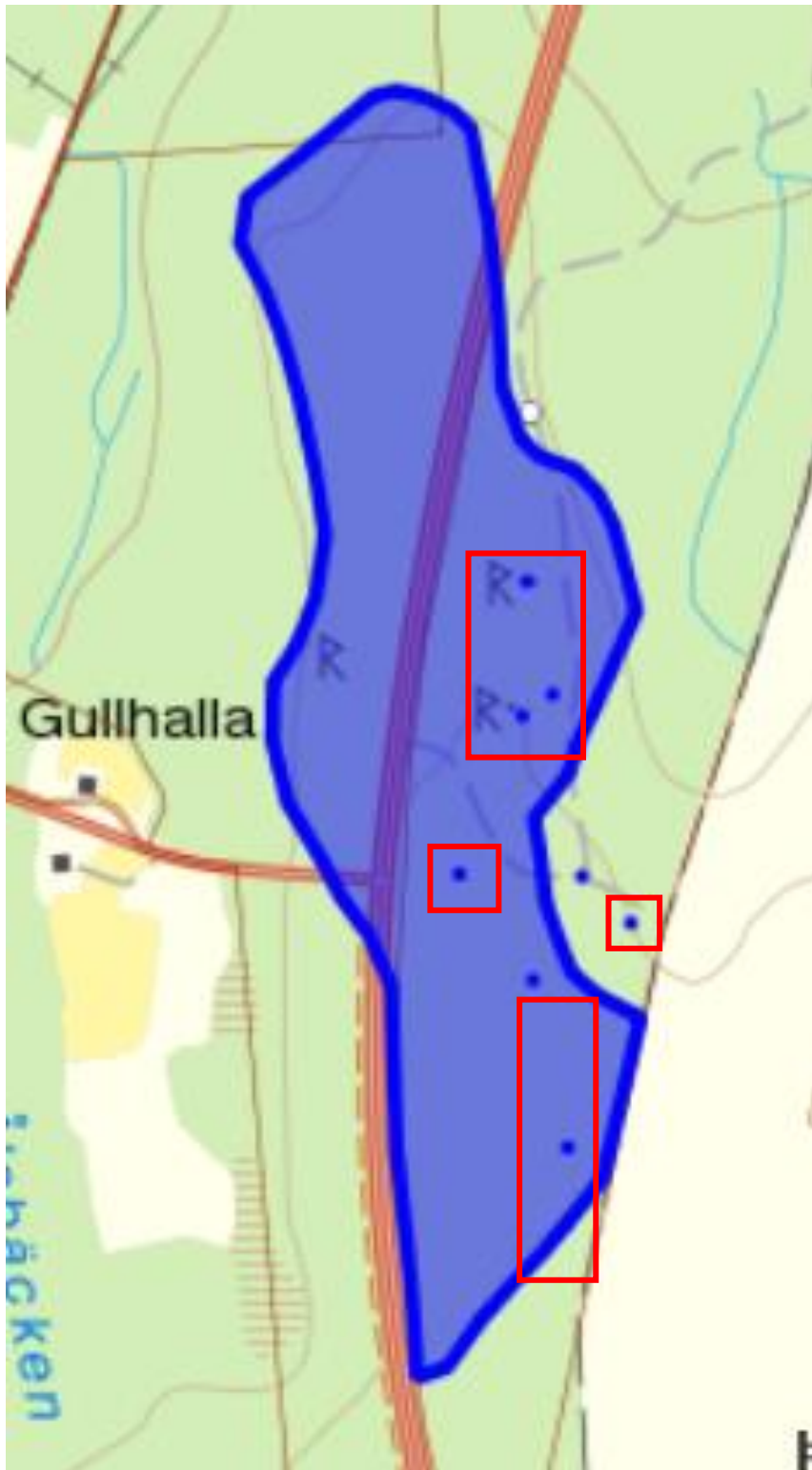


Figur 8. Västra området, norra delen. Förslag på områden med sökschakt.

I den södra delen av området bör ett flertal sökschakt anläggas vid och kring gravanläggningarna Öjaby 102:1, 103:1, 184, 188 och inom den fossila åkermarken.

Vid gravanläggningen Öjaby 192 på *Gasta vile* bör hela bergknallen friläggas. Här kan mycket väl finnas ytterligare låga gravanläggningar som ej kan okulärt observeras idag. Området kring bergknallens fot bör också kontrolleras genom sökschakt.

Flera sökschakt bör anläggas över och kring hägnadsvallen i den sydöstra delen av den fossila åkermarken Öjaby 101:1. Känslan vid dessa hägnadsvallar är att de ofta ligger som avslutning på en fossil åkermark. En undersökning skulle kunna ge besked om det finns ett samtida boplatsläge invid den antikvariskt så kallade hägnadsvallen.



Figur 9. Västra området, södra delen. Förslag på områden med sökschakt.

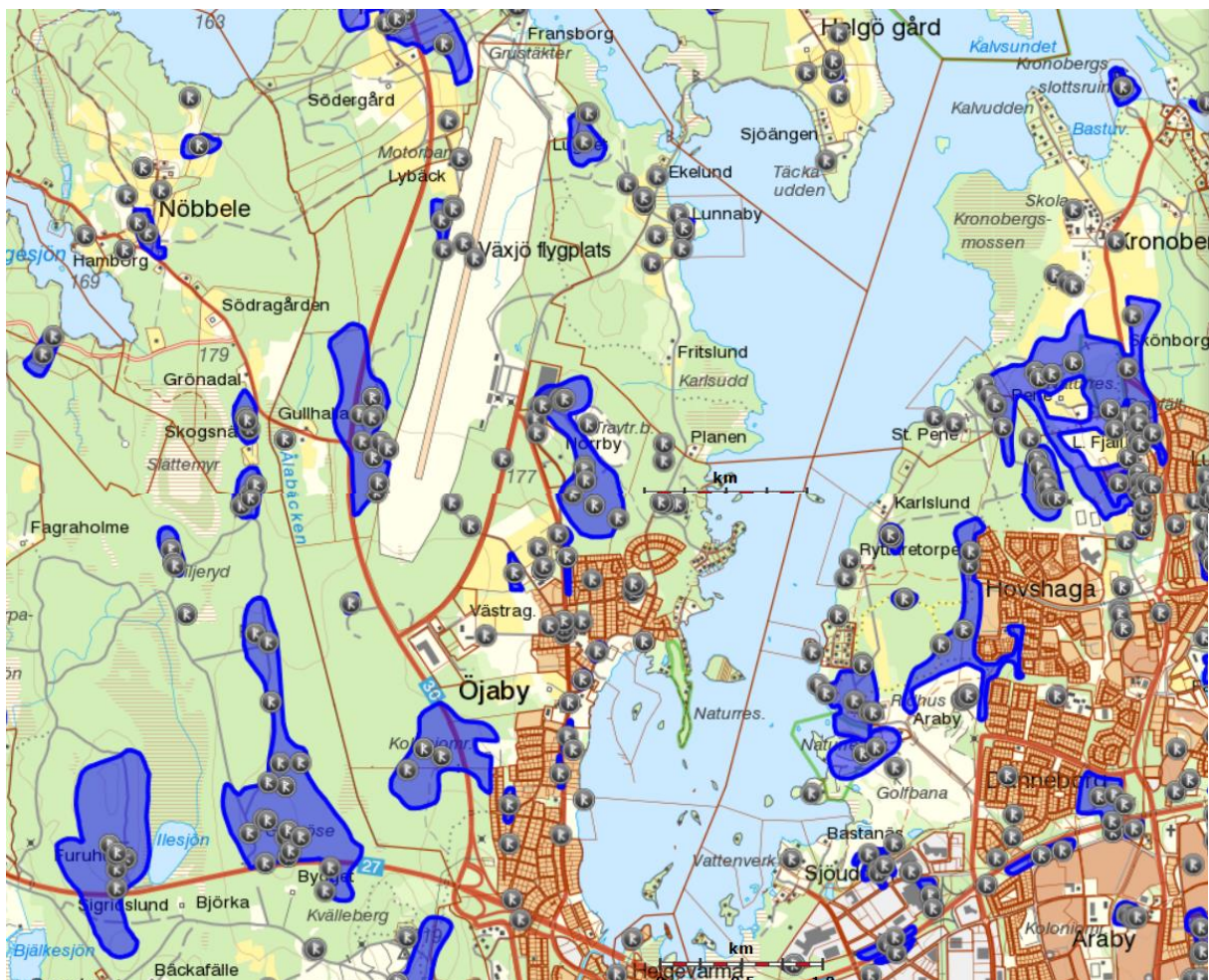


# Utvärdering

Under bronsålder/järnålder har man i stort utnyttjat all mark som har varit lämplig för åkerbrukande. Blöt eller fuktig mark och mark med enbart ett tunt moränlager på berggrunden har inte varit lämpliga för jordbruksverksamhet. Inom de under förhistorien stenröjda åkerytorna har man på ett par platser under sen historisk tid utnyttjat stenröjningen och anlagt små åkerytor.

Områdena har under historisk tid varit utmärkt till bondbyn Öjaby. Enligt beskrivning från 1600-talets mitt utgjordes utmarken av tall- och granskog. Den torpbebyggelse som har funnits här har placerats på ett sedvanligt sätt – långt bort från de jordägande böndernas bostäder. Ett mycket illustrativt exempel är den torpbebyggelse som har varit längst upp i norr, intill gränsen till Tunatorp. Av de fyra torp som en gång låg här återstår idag enbart byggnaderna på Lybäck.

Den nu utförda arkeologiska utredningen bedöms uppfylla syftet och ge en tillförlitlig bild av den faktiska fornminnesstrukturen i utredningsområdena. Utredningen har genomförts med en hög ambitionsnivå som innebär att ytterligare fornminneslokaler eller områden inte bedöms kunna påträffas. Utredningens resultat innebär att frågeställningen om att klargöra fornlämningsituationen inom utredningsområdena har besvarats.



Figur 10. Översikt med fornlämningar.

## Referenser

- FMIS. Riksantikvarieämbetets nationella fornminnesinformationssystem.  
<http://www.fmis.raa.se/cocoon/fornsok/search.html>
- Gustafsson, Ingemar (red) 2000. *Öjaby: Från bondby till villasamhälle*. Växjö.
- Gustafsson, Ingemar (red) 2001. *Öjaby: Med kyrkan och skolan mitt i byn*. Växjö.
- Jönsson, Sune, Holmgren, Per & Tronde, Brita. 1998. *1997 års fornminnesinventering i Kronobergs län. Växjö kommun*. Fornminnesinventeringen Rapport 1998:3. Stockholm.
- Kjellmark, Knut. 1934. *Värends fornminnen*. Växjö.
- Kulturparken Småland / Smålands museum. <https://digitaltmuseum.se>
- Ortnamnsregistret, Uppsala. <http://www2.sofi.se>
- Riksantikvarieämbetet, 2015. *Vägledning för tillämpning av kulturmiljölagen. Uppdragsarkeologi. Rapportering, förmedling och arkeologiskt dokumentationsmaterial*. Stockholm.
- SGU. [apps.sgu.se/kartgenerator/maporder](https://apps.sgu.se/kartgenerator/maporder)
- SHM, Stockholm. [www.historiska.se](http://www.historiska.se)
- Skogsstyrelsen. <https://minasidor.skogsstyrelsen.se/skogskartan>
- Svensson, Henrik. 2012. *Landskap och socken. Öjaby från Lofthall till Stubbakärr*. Öjaby hembygdsförening/Växjö.
- Åhman, Eva. 1978. *Fornlämning 34 och 35. Öjaby 28:1 och Torstorp, Öjaby sn. Småland. Arkeologisk undersökning 1973*. Riksantikvarieämbetet och Statens Historiska Museer, Rapport Uppdragsverksamheten 1978:18. Stockholm.
- Åstrand, Johan. 2009. *Flathällmon – ett kulturlandskap från bronsålder invid Växjö flygplats*. Smålands museum rapport 2009:20. Växjö.

### Muntliga uppgifter

Allan Matsson, Öjaby hembygdsförening

**Kartor** (<https://etjanster.lantmateriet.se/historiskakartor>)

*Lantmäterimyndigheternas arkiv*

07-ÖJB-33 Öjaby by, Laga skifte (1852)

*Lantmäteristyrelsens arkiv:*

F97-12:1 Öjaby nr 1-9, Geometrisk avmätning (1720)

F97-12:3 Öjaby nr 1-9, Storskifte på utmark/utägor (1794)

F17, Avmätning över Kinnevalds härad (1661)

*Rikets allmänna kartverks arkiv:*

Generalstabskarta ”Wexiö” (1875, uppmätt 1865-67)

Ekonomiska kartan 5E 1g Bergkvara (1950)

Ekonomiska kartan 5E 1g Bergkvara (1981, flygfoto 1979)

Ekonomiska kartan 5E 2g Tångshult (1950)

Ekonomiska kartan 5E 2g Tångshult (1981, flygfoto 1979)

## Administrativa uppgifter

Undersökare:	Landskapsarkeologerna/Kulturmark Sune Jönsson
Arbetsföretag:	Växjö kommun
Uppdragstyp:	Arkeologisk utredning steg 1 utan KML-beslut
Län:	Kronoberg
Landskap:	Småland
Kommun:	Växjö
Socken:	Öjaby
Fastigheter:	Öjaby 1:17 (del av), 28:1 (del av), 29:1 (del av), och 4:23 (del av)
Fornlämningsnummer:	RAÄ Öjaby 65:1, 66:1, 88:1, 101:1, 102:1, 103:1, 108:1. 165-167, 183-195
Typ av fornminnesobjekt:	Gravar, fossil åker, skålgropsförekomst, kolningsanläggning, lägenhetsbebyggelse (plats för), offerkast (plats för)
Datering:	Bronsålder, järnålder, historisk tid
Fälttid:	2016-11-07 – 2016-11-28
Projektledare:	Kulturmark Sune Jönsson (Sune Jönsson)
Rapportansvarig:	Kulturmark Sune Jönsson (Sune Jönsson)
Deltagare i fält:	Sune Jönsson
M. ö. h.:	170-200
Ekonomiska kartblad:	5E 1g, 5E 2g
Koordinatsystem:	SWEREF 99TM
Kartunderlag:	FMIS och Växjö kommun
Arkivhandlingar:	Material avseende utredningen förvaras hos Kulturmark Sune Jönsson



# Bilaga 1. Redovisning av utredningens lokaler

## RAÄ Öjaby 65:1

*Orientering (SWEREF 99 TM):* 6306673 / 483136

I och S om fastighetsgräns.

*Terräng:* Högsta punkten på en större moränhöjd. Skogsmark (barr).

Röse, runt, 15 m i diam och 0,7 m högt, bestående av 0,2-0,4 m stora stenar. Ytan är omplockad och i mitten är en grop, 2x1 m (Ö-V) och 0,2 m djup. SV om gropan är en större sten, 0,8 m stor och 0,2 m synligt hög.

*Litteratur* Kjellmark, Knut: "Värends fornminnen", s. 42 (1934).

*Antikvarisk status:* **Fornlämning.**

## RAÄ Öjaby 66:1

*Orientering (SWEREF 99 TM):* 6306803 / 483236

*Terräng:* Flack moränhöjd, intill svag Ö-sluttning. Skogsmark (gran).

Röse, runt, 15 m i diam och intill 1,0 m högt, av 0,2-0,4 m stora stenar. Den V delen är bortgrävd 5 m från kanten och in mot mitten, så att endast rösets kant återstår i form av en vall, 1 m bred och 0,2 m hög. Röset är kraftigt beväxt med granar.

*Antikvarisk status:* **Fornlämning.**

## RAÄ Öjaby 88:1

*Orientering (SWEREF 99 TM):* 6310437 / 483448

*Terräng:* Motorcrossbana.

Odlingsrösen, borttagna. Vid inventeringen 1950 registrerades höglignande odlingsrösen i trädgården till torpet Lybäck. Någon exakt plats angavs ej, men det är troligt att platsen låg inom det område som idag utgår Växjö flygplats.

*Antikvarisk status:* **Förstörd.**

## **RAÄ Öjaby 101:1**

*Orientering (SWEREF 99 TM): 6308870 / 482832*

*Terräng: Krön av flack moränhöjd. Skogsmark (barr).*

Område med fossil åkermark, ca 1200x150-300 m (N-S), bestående av ca 100 röjningsrösen och 1 hägnadsvall.

Röjningsrösen är runda, 5-9 m i diam och 0,2-0,5 m höga. Övertorvade med i ytan enstaka till måttligt med synliga stenar, 0,2-0,5 m stora. Många röjningsrösen är mycket stensättningsliknande. I områdets SÖ del är en hägnadsvall, 150 m lång (NNV-SSÖ), 3-5 m bred och 0,2-0,4 m hög, bestående av övermossade 0,15-0,35 m stora stenar. Vid inventering 2016 har fältkontroll och komplettering endast företagits Ö om Rv 30.

*Antikvarisk status: **Fornlämning.***

## **RAÄ Öjaby 102:1**

*Orientering (SWEREF 99 TM): 6308848 / 482905*

*Terräng: Krön av flack moränhöjd. Skogsmark (björk).*

Stensättning, rund, 11 m i diam och 0,6 m hög, Övertorvad fyllning med enstaka synliga stenar, 0,3 m stora. En rotvälta i S kanten.

*Antikvarisk status: **Fornlämning.***

## **RAÄ Öjaby 103:1**

*Orientering (SWEREF 99 TM): 6308972 / 482909*

*Terräng: Flack, låg moränhöjd. Skogsmark (blandskog).*

Stensättning, rund, 10 m i diam och 0,5 m hög. Övertorvad fyllning med i ytan rikligt med 0,2-0,4 m stora stenar.

*Antikvarisk status: **Fornlämning.***

## RAÄ Öjaby 165

*Orientering (SWEREF 99 TM):* 6310127 / 483406  
8 m S om RAÄ Öjaby 185 och 40 m S om f.d. åkerkant.

*Terräng:* Krön av flack, svag moränrygg (N-S). Skogsmark (ung björk och tall).

Stensättning, rund, 9 m i diam och 0,4 m hög. Delvis synlig fyllning av 0,15-0,4 m stora stenar.

*Antikvarisk status:* **Fornlämning.**

## RAÄ Öjaby 166

*Orientering (SWEREF 99 TM):* 6310057 / 483334

*Terräng:* Flack, svagt V-sluttande moränmark. Skogsmark (ungbjörk).

Röjningsröseområde, 350x25-120 m (N-S), bestående av ca 150 röjningsrösen. Dessa är runda, 3-6 m i diam och 0,2-0,5 m höga, bestående av 0,15-0,3 m stora stenar. Röjningsrösen ligger tätast i N delen av området, V om gravarna. Här är också några anläggningar gravliknande. Hög ljunger täcker troligen fler, låga röjningsrösen inom området.

*Antikvarisk status:* **Fornlämning.**

## RAÄ Öjaby 167

*Orientering (SWEREF 99 TM):* 6309879 / 483345

*Terräng:* Krön av flack, svag moränrygg (N-S). Skogsmark (ung björk).

Hällristning, bestående av 1 skålgropsförekomst på ett 4,5x4 m stort (Ö-V) och intill 1,2 m högt stenblock. På högsta punkten finns 1 skålgrop, rund, 5 cm i diam och 0,5 m djup. På blockets Ö-sluttning är en skålgropsliknande naturbildning, 4 cm i diam och 1 cm djup, asymmetrisk och kantig.

*Antikvarisk status:* **Fornlämning.**

### **RAÄ Öjaby 183**

*Orientering (SWEREF 99 TM): 6308379 / 482946*

*Terräng: N krön avslutningen på uppstickande bergrygg (N-S). Skogsmark (gran).*

Stensättning?, rund, 5 m i diam och 0,3 m hög. Övermossad fyllning. Ligger i fossil åkermark, RAÄ Öjaby 101:1. Skiljer sig inte storleksmässigt från kringliggande röjningsrösen, men ligger i perfekt gravläge.

*Antikvarisk status: **Fornlämning.***

### **RAÄ Öjaby 184**

*Orientering (SWEREF 99 TM): 6308702 / 482847*

*Terräng: Markant högsta punkten i för övrigt flack moränmark. Skogsmark (ungbjörk).*

Röse, runt, 8 m i diam och 0,8 m högt, bestående av övermossade 0,2-0,3 m stora stenar.

*Antikvarisk status: **Fornlämning.***

### **RAÄ Öjaby 185**

*Orientering (SWEREF 99 TM): 6310145 / 483403*

8 m N om RAÄ Öjaby 165.

*Terräng: Flack moränmark. Skogsmark (ung björk och tall).*

Stensättning, rund, 11 m i diam och 0,3 m hög. Övertorvad med i ytan enstaka synliga 0,15-0,25 m stora stenar.

*Antikvarisk status: **Fornlämning.***

### **RAÄ Öjaby 186**

*Orientering (SWEREF 99 TM): 6308604 / 482915*

*Terräng: Flack moränmark. Skogsmark (gran).*

Kolbotten efter resmila, rund, 11 m i diam och 0,2-0,3 m hög. Runt kanten är 7 stybbgropar, 1-2 m långa, 0,5-0,8 m breda och 0,2-0,35 m djupa.

*Antikvarisk status: **Övrig kulturhistorisk lämning.***



### **RAÄ Öjaby 187**

*Orientering (SWEREF 99 TM): 6308450 / 482947*

*Terräng: Flack moränmark. Skogsmark (barr).*

Stensättning, rund, 9 m i diam och 0,4 m hög. Övermossad fyllning av 0,2-0,3 m stora stenar. Ligger i fossil åkermark, RAÄ Öjaby 101:1.

*Antikvarisk status: **Fornlämning.***

### **RAÄ Öjaby 188**

*Orientering (SWEREF 99 TM): 6308868 / 482933*

*Terräng: Flackt krön av låg moränhöjd. Skogsmark (blandskog).*

Stensättning, rund, 10 m i diam och 0,2 m hög. Övertorvad. Direkt utanför Ö kanten är det möjligen en stensättning, 4 m i diam och 0,2 m hög, av 0,2-0,35 m stora stenar.

*Antikvarisk status: **Fornlämning.***

### **RAÄ Öjaby 189**

*Orientering (SWEREF 99 TM): 6307696 / 482789*

*Terräng: Svagt N-sluttande, flack moränmark. Skogsmark (gran).*

Röjningsröseområde, 120x40 m (NÖ-SV), bestående av ett 10-tal röjningsrösen. Dessa är runda - oregelbundna, 4-6 m i diam och 0,3-0,4 m höga, av 0,2-0,4 m stora stenar.

*Antikvarisk status: **Fornlämning.***

## RAÄ Öjaby 190

*Orientering (SWEREF 99 TM): 6308700 / 482960*

*Terräng:* Flack moränmark. Skogsmark (blandskog).

Offerkast av ris, idag helt borta. Här mördades en nioårig flicka på väg till skolan den 8 maj 1862. Förbipasserande kastade en kvist eller sten på platsen. Seden fortlevde in på 1900-talet.

*Litteratur* Henrik Svensson: "*Landskap och socken. Öjaby från Lofthall till Stubbakärr*" (2012), s. 269ff.

*Antikvarisk status:* **Förstörd.**

## RAÄ Öjaby 191

*Orientering (SWEREF 99 TM): 6310428 / 483453*

*Terräng:* Grusmark. Idag motorcrossbana.

*Namn:* Norratorp

Torplämning, idag helt förstörd. Bebyggd 1866-1975. Avhystes, brändes upp 1975 i samband med anläggandet av Växjö flygplats. Vid f.d. tomtgränsen i V finns idag två grindstolpar och några gamla fruktträd.

*Litteratur:* Henrik Svensson: "*Landskap och socken. Öjaby från Lofthall till Stubbakärr*" (2012), s. 289ff.

*Antikvarisk status:* **Fornlämning.**

## RAÄ Öjaby 192

*Orientering (SWEREF 99 TM): 6308657 / 483005*

*Terräng:* Krön av liten, markant uppstickande urbergsknalle med tunna moränavlagringar. Ljungbeväxt.

Stensättning, troligen rund, 8 m i diam och 0,1-0,2 m hög. Fyllning av 0,1-0,4 m stora stenar. Endast observerbar i den slitna mc-banan. Kraftigt skadad vid enduroåkning. Bergknallen kallas *Gasta vile*.

*Antikvarisk status:* **Fornlämning.**

## RAÄ Öjaby 193

*Orientering (SWEREF 99 TM):* 6308594 / 483710

*Terräng:* Flack moränmark. Skogsmark (blandskog).

*Namn:* Norratorp

Torplämning, idag synlig som en otydlig grund, ca 5x4 m (Ö-V). I N delvis synlig stenfot, in- till 0,15 m hög. I SV är en stenansamling, 2 m i diam och 0,3 m hög, av 0,2-0,4 m stora stenar - troligen ej ett spisaröse. Grunden utgör troligen inte bostadshuset på torpet. Torpet var bebott 1850-1866.

Omedelbart N härom är i skogen rester av torpets åkermark i form av röjda ytor avgränsade av vallar med röjningssten.

*Litteratur:* Henrik Svensson: "*Landskap och socken. Öjaby från Lofthall till Stubbakärr*" (2012), s. 305ff.

*Äldre kartor:* Lantmäterimyndigheternas arkiv, Öjaby sn, 07-ÖJB-33, 1852 ls

*Antikvarisk status:* **Övrig kulturhistorisk lämning.**

## RAÄ Öjaby 194

*Orientering (SWEREF 99 TM):* 6308170 / 483524

*Terräng:* Flack moränmark. Grusplan.

*Namn:* Västratorp

Torplämning, helt borttagen. Bebodd 1795-1834. Området har utsatts för schaktning och materialpåföring. I området direkt NV-N-NÖ härom finns rester av åkermarken i form av stenfria ytor och kraftiga odlingsrösen. Delar av området var fortfarande brukad åker 1950.

*Litteratur:* Henrik Svensson: "*Landskap och socken. Öjaby från Lofthall till Stubbakärr*" (2012), s. 304f.

*Äldre kartor:* Rikets allmänna kartverks arkiv, Ekonomiska kartan 5E 2g Tångshult (1950).

*Antikvarisk status:* **Förstörd.**

## **RAÄ Öjaby 195**

*Orientering (SWEREF 99 TM):* 6308313 / 483409

*Terräng:* Grusplan.

*Namn:* Ljungadahl

Torplämning, backstuga, helt borttagen. Bebodd 1846-1874. Området har under senare år planerats ut till en stor grusplan.

*Litteratur:* Henrik Svensson: "*Landskap och socken. Öjaby från Lofthall till Stubbakärr*" (2012), s. 303f.

*Äldre kartor:* Lantmäterimyndigheternas arkiv, Öjaby sn, 07-ÖJB-33, 1852 ls.

*Antikvarisk status:* **Förstörd.**



