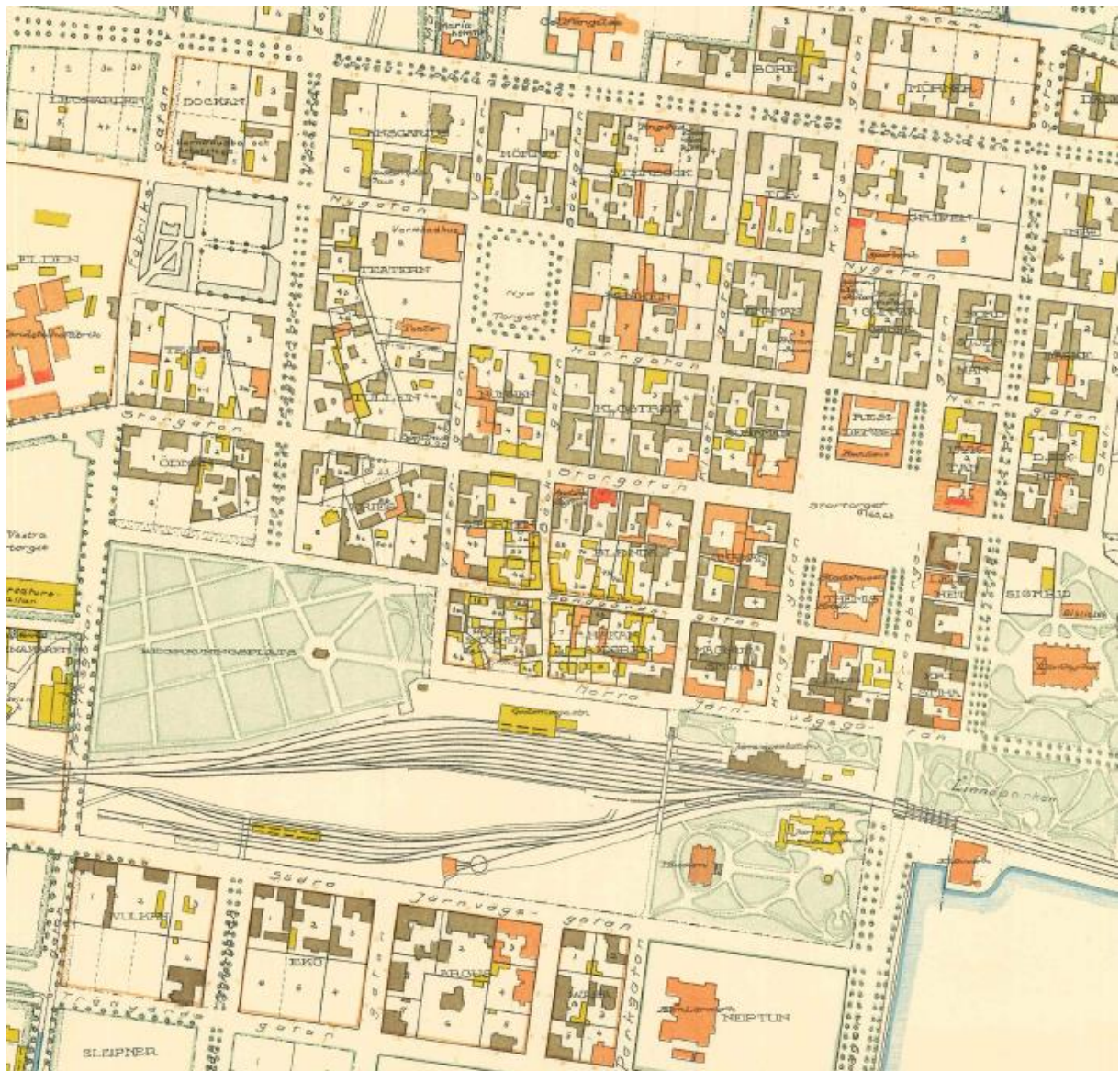


Släktforska i Växjö kommunarkiv



2016

Kontaktuppgifter

Har du frågor? Tveka inte att kontakta oss!

Postadress:

Box 1222
351 12 Växjö

Besöksadress:

Kulturarvscentrum Småland,
Sandvägen 15, 352 45 Växjö

Telefon:

0470-413 70, 0470-413 78, 0470-413 66

E-post:

kommunarkivet@vaxjo.se

Hemsida:

www.vaxjo.se/kommunarkivet

Omslagsbild: Utsnitt ur Karta över Växjö stad upprättad år 1918 av Stadsingenjörkontoret i Växjö

Vad är Växjö kommunarkiv?

Växjö kommunarkiv är arkivinstitution för den kommunala verksamheten i Växjö. Vi har kommunala handlingar från den första kommunreformen 1863 och framåt för följande kommuner:

Småkommunerna 1863-1950

Aneboda	Furuby	Ormesberga	Uråsa
Asa	Gårdsby	Sjösås	Vederslöv
Berg	Hemmesjö	Söraby	Ör
Bergunda	Hornaryd	Tegnaby	Öja
Drev	Jät	Tjureda	Öjaby
Dädesjö	Kalvsvik	Tolg	Östra Torsås
Dänningelanda	Nöbbele	Tävelsås	

Dessutom har vi handlingar från Växjö stad (1863-1970) och Växjö landsförsamling (1863-1939 då landsförsamlingen gick upp i Växjö stad).

Storkommunerna 1951-1970

Bergunda storkommun	Mellersta Kinnevalds kommun
Braås kommun	Rottne kommun
Lammhults kommun	Östra Torsås storkommun

Dagens kommun 1971-

Växjö kommun

Vad kan man hitta hos Växjö kommunarkiv?

Kommunalstämmo- och kommunalfullmäktigeprotokoll

Kommunalstämman och senare kommunalfullmäktige var det högsta beslutande organet i småkommunerna. I dessa behandlades många olika frågor, särskilt under kommunernas tidiga år då antalet andra nämnder och styrelser var litet.

De personer man kan hitta i kommunalstämmans och kommunalfullmäktiges protokoll är framförallt förtroendevalda, de som har varit i behov av fattigvård eller annat understöd och av kommunen anställda såsom barnmorskor och fjärdingsmän. Man kan även hitta information om emigranter, personer som fått belöningar för trogen tjänst eller flit, efterlysningar med mera.

Vi håller för närvarande på med digitalisering av kommunalstämmo- och kommunalfullmäktigeprotokoll från småkommunerna. Dessa protokoll publiceras skannade och avskrivna i Svensk lokalthistorisk databas (SLHD). Är du intresserad av dessa kan du gå in på www.lokalhistoria.nu.



Debiterings- och uppbördslängder

Debiterings- och uppbördslängder är register över kommunens skattskyldiga och den skatt de betalade in. Till skillnad från kyrkans husförhörslängder namnges i debiterings- och uppbördslängderna endast de som betalade skatt och eventuellt hur många personer som bodde i fastigheten.

I Växjö stad finns uppbördslängder från energiverken från åren 1915-1978. Dessa innehåller information om vilka som hade el och hur mycket de förbrukade.

I vissa kommuner finns även debiteringslängder för hundskatt. Enligt ett riksdagsbeslut 1861 kunde kommuner ta ut hundskatt och mellan 1923 och 1996 var det lagstiftat om hundskatt. I dessa finns uppgift om ägarens namn och inbetald skatt och om man har tur även uppgifter om hunden såsom typ av hund, kön, ålder, färg och namn.

År 1926

Lpnr	Hundägarens namn	Bostads- och postadress	An- mälan löst den	Hundens			Skatt		
				nr	år	kön	nr	år	restg bet
1	Niktor Hill	Skogslund	jakt	1	tek	svart	10	-	9/2
2	Hem-äg. Karl Magnusson	Hilla Södreg.	"	4	"	svartbrun	10	-	10/2
3	Hem-äg. H. B. Ingelsson	Öryd	fälshug	2	hug	"	10	-	10/2
4	Hem-äg. Gustaf Wilhelm Nilsson	Nising Wälbyg	"	7	tek	svart	10	-	10/2
5	" J. M. Petersson	" Försögård	"	4	tek	svart på vit	10	-	10/2
6	" J. Vilfrid Petersson	" Försögård	Småttandad	8	tek	svartlaggig	10	-	10/2
7	ingeniör William L. Olsson	Öryd Bruk	stövare		hug	brun	10	-	✓
8	Itto	Itto	Itto		tek	svart	10	-	✓

Hemmesjö kommun, Kommunalnämnden, Hundskattelängd, 1926

Fattigvårdshandlingar

Fattigvården har ända sedan kommunernas bildande 1863 varit ett av kommunernas viktigaste ansvarsområden. Kommunen skulle lämna fattigvård till de personer som var i behov av det och som vistades inom socknen. Fattigvården kunde bestå av understöd i kontanta medel eller i natura, rotegång, bortauktionering eller plats på fattiggård eller liknande.

Bland fattigvårdens handlingar kan finnas förteckningar över personer som mottagit understöd, men uppgifter kan även finnas i protokollen i form av beslut eller i räkenskaperna där utbetalat understöd redovisas.

Nr i Socialregistret	Fattigvårdens Reg-Nr	Fallstängiga för- och tillnamn	Bostad	Födelse-			Fattigvården	Barnvården	Pensionsnämnden	Arbetslöshet	Nyttjarehjälp	Annan hjälp	Anmärkningar
				år	månad	dag							
1		Johan Fredrik Albin	Åkersberg	1867	dec	5	1	1					
2		Johanna Petrus Petrusson Albin Lindqvist	Åkersberg	1868	juli	23	1	1					
3		Johan Albin Albin	Åkersberg	1865	dec	30		1					Sed 1929 Lantbrukspension

Gårdsby kommun, Fattigvårdsstyrelsen, Liggare för socialregistret, 1937

Barnavårdshandlingar

Barnavården hörde i början till kommunalstämman eller fattigvårdsstyrelsen. Från och med 1926, då en ny barnavårdsdag trädde i kraft, skulle en barnavårdsnämnd finnas i varje kommun. Barnavårdsnämnden skulle ha ett samlat ansvar för barnavårdens uppgifter, som bland annat bestod av att omhänderta barn för skyddsuppfostran liksom att utöva tillsyn över fosterbarn och barn födda utom äktenskapet.

I barnavårdsnämndernas arkiv kan man bland annat hitta förteckningar över barn som varit föremål för omhändertagande

såsom barnhems- och fosterhemsplaceringar. Här finns även faderskapserkännanden för de barn som fötts utom äktenskapet.

Mödravårdshjälp

Mödravårdshjälp var ett behovsprövat stöd för hjälp till fattiga mödrar som fanns mellan 1939 och ca 1962. Mödravårdshjälp hörde vanligen till barnavårdsnämndens ansvarsområde.

I dokumentationen kan finnas dagböcker där man får information om vilka som fått understöd och vad detta har bestått av samt räkenskaper över utbetalt understöd.

Familjebidrag

År 1940 infördes en förordning om familjebidrag åt värnpliktiga under krigstjänstgöring. Familjebidraget var till för att kompensera ekonomiskt avbräck vid fullgörande av värnplikt eller annan tjänsteplikt. Bidragsverksamheten skulle skötas av en kommunal familjebidragsnämnd eller annan nämnd som fullgjorde samma uppgifter.

Bland dokumentationen av familjebidrag kan finnas registerkort med uppgifter om den värnpliktige och hans familjeförhållanden.

DAGBOK över mödravårdshjälpverksamheten i Östra Torsås kommun.				Ärende nr: 1	
Astrid Linnea Maria Johansson <small>Född tillägg för och tillägg i den utgåva till</small>					
Födelsedag och -år: 27.5.1906		Adress: Skuterped Gästahuset - Ingerstada			
Dag för mödravårdshjälpens beslut: 26/4/1938 Den beviljade hjälpens maximibelopp: 150 kronor.					
Med- Utan återbetalningskyldighet.					
År, månad och datum	Av barnavårdsnämnden vidtagen åtgärd.	Utbet. belopp (i förekom- mande fall)	Summa utbetalt		
1938 april 29	Tillstått avräkning av mödravårdshjälp				
Maj 14	Utfärdad under nämndens kam- trale av lönn, föngslöden, planer, linna och dammandarkelöden	100-			
Juni 18	Till Liva Petersson för hem- hjälp åt Astrid Johansson 8 månader	50-			
			Summa kronor	150-	
Dag, då ärendet avslutats: 18/6 1938					
Dag, då ärendet redovisats till länsstyrelsen: 21/sep/1938					

Östra Torsås kommun, Barnavårds-
nämnden, Dagbok över mödravårdshjälp-
verksamheten, 1938-1951

Skolhandlingar

Skolans verksamhet hörde till den kyrkliga församlingen och dess skoloråd fram till antingen 1932 (kommuner med mer än 1500 invånare och som det året införde fullmäktige) eller 1952 (samtliga kommuner) då ansvaret överfördes på den borgerliga kommunen. Många skolhandlingar finns dock i kommunarkiven även från den tid då skolan egentligen hörde till kyrkans ansvarsområden.

Som släktforskare kan man ha nytta av bland annat in- och utskrivningsböcker, dagböcker och examenskataloger.

Examens Katalog
Upprättad i Möllekulle den 4 Okt 1867

			Fidelen	Rel.	Lat.	Heb.	Rita.	Sång.								
			in	dy	9.5	10.5	11.5	12.5								
1	Förord	Peter Johan Hall	5853	23	ab	ab	ab	ab	b							
2	Gännastämman	Peter M. Johansson	55	23	b	b	b	b	e							
3	Drev	Johan D. Petersen	57	25	38	41	182	bc	-							
4	Lövdeletoorp	Peter D. Petersen	59	12				bc	e							
5	Gännastämman	August Johansson	57	20	16	11	182	bc	e							

Braås skoldistrikt, Examenskataloger för Drev, Hornaryd m.fl., 1867-1886

Personalhandlingar

Före början av 1950-talet var det vanligen bara städerna och köpingskommunerna som hade anställda tjänstemän. Inom landskommunerna var det vanligen politikerna som skötte hela den kommunala förvaltningen, ofta på sin fritid. Det har dock funnits personal inom landskommunerna i form av bland annat lärare, föreståndare inom åldringsvården och fjärdingsmän och om dessa kan man finna information i de kommunala handlingarna.

Pensionsnämndens handlingar

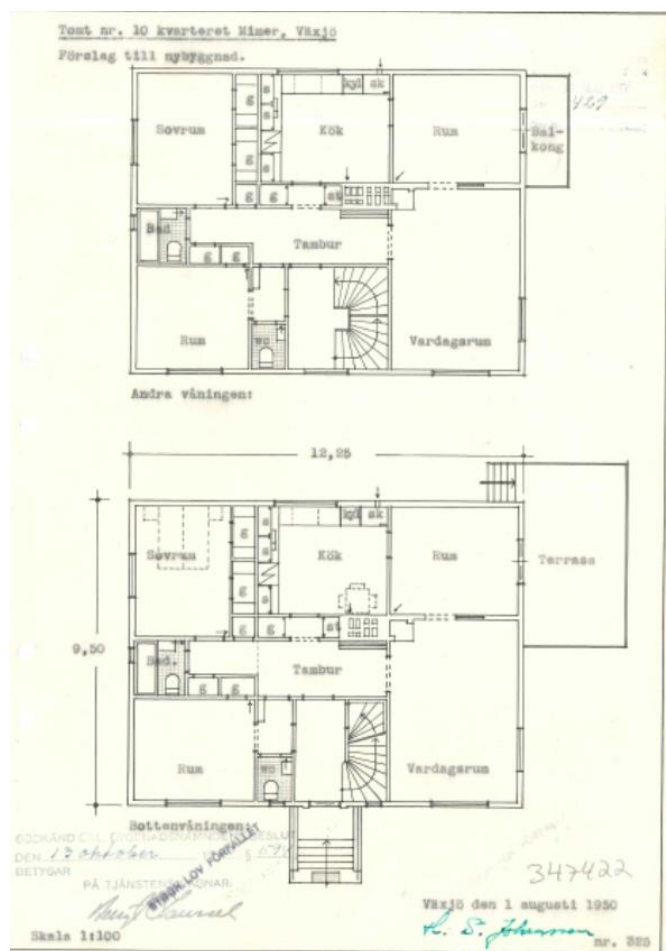
Kommunerna var ansvariga för pensionsväsendet från år 1914, då 1913 års pensionsförsäkringslag trädde i kraft, till 1963, då allmänna sjukkassan övertog samordningen.

I pensionsnämndernas arkiv kan man bland annat hitta förteckningar över pensionstagare, register över gjorda framställningar, ansökningar och protokoll med beslut. I ansökningarna kan man ibland få detaljerade uppgifter om de sökandes ekonomiska förhållanden.

Bygglovshandlingar

I kommunarkiven kan man som släktforskare även hitta handlingar som kanske inte direkt handlar om en person, men som kan ge mer information om den personens liv. Ett sådant exempel är bygglovshandlingar som omfattar ansökningar om bygglov, kartor och ritningar och förteckningar över till exempel sökta byggnadslov.

För Växjö stad finns bygglovshandlingar från 1875 och dessa är sorterade efter fastighetsbeteckning. Utanför staden, i landskommunerna, finns det dock vanligen inga bygglov före storkommunernas bildande 1951.



Växjö stad, Byggnadsnämnden,
Bygglovsakter, Mimer 10, 1950

Tänk på

När man forskar i ett kommunarkiv finns det några saker man bör tänka på:

- Börja alltid i kyrkoböckerna och folkbokföringen. Släktforskning i kommunala handlingar kräver förkunskaper om de personer som man letar efter. Till exempel behöver man veta när de är födda och var de har bott.
- De kommunala enheterna har ändrats, till exempel 1952 då småkommunerna slogs samman till storkommuner. Det gäller att veta vilken plats och vilka år man letar efter en uppgift.
- Institutioner och företeelser byter namn. Att man inte hittar en viss typ av handlingar betyder inte nödvändigtvis att de inte finns utan kan bero på att de har haft ett annat namn eller att en annan nämnd än den man tror har ansvarat för en uppgift.
- Handlingar som är yngre än 70 år kan omfattas av sekretess. Enligt offentlighets- och sekretesslagen kan vissa känsliga personuppgifter sekretessbeläggas. En sekretessmarkering betyder dock inte att en handling är sekretessbelagd tills den är äldre än 70 år utan en sekretessprövning måste göras varje gång någon begär ut handlingen.
- Precis som kyrkohandlingarna är inte heller de kommunala handlingarna alltid kompletta. I småkommunerna sköttes administrationen av de förtroendevalda och handlingar kan ha försvunnit på vägen.

Besöka Växjö kommunarkiv

Arkivets lokaler

Hela kommunarkivet finns sedan våren 2014 samlat på Kulturarvscentrum Småland på Sandvägen 15 i Växjö, tillsammans med Kronobergsarkivets och Smålands museums arkiv och samlingar. Hit kan du ta dig med bil, cykel, till fots eller med buss (linje 5 från Teleborg och Resecentrum mot Sandsbro eller linje 8 från Grand Samarkand till Sandsbro, hållplats Blockvägen).

På Kulturarvscentrum Småland finns forskarsal med tillgång till referensbibliotek, gästnätverk, kopiator och dator med databaser såsom Sveriges dödbok och Sveriges befolkning. Här finns även tillgång till toalett, läsbara skåp och fikaplats.

Öppettider

Information om öppettider för reception och forskarservice på Kulturarvscentrum Småland hittar ni på kommunarkivets eller Kulturparken Smålands hemsida. Övriga tider efter överenskommelse.

Förbereda besöket

Vill ni försäkra er om snabb service vid ert besök så får ni gärna kontakta oss i förväg!

Vet ni vad ni är intresserade av att titta på kan ni förbereda besöket genom att titta i våra arkivförteckningar på sok.riksarkivet.se/nad och beställa fram materialet innan besöket.

