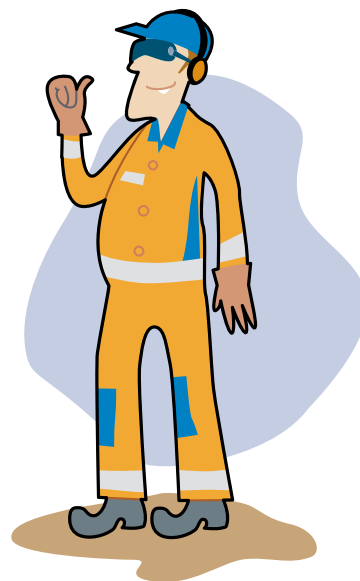


Miljö- och säkerhetsföreskrifter

för vattenverk med tillhörande anläggningar i Växjö kommun



Välkommen till VA-avdelningen, tekniska förvaltningen

De här föreskrifterna har upprättats för att skapa en säker och trygg arbetsplats. Arbetsgivare och arbetstagare har delat ansvar för arbetsmiljön. All personal, entreprenörer och besökare har skyldighet att ta del av broschyrens innehåll.

Personal i arbetsledande ställning ska känna till gällande föreskrifter i Arbetsmiljölagen. Vid arbete inom vattenskyddsområde ska personal i arbetsledande ställning även vara väl insatt i aktuella vattenskyddföreskrifter och ansvara för att de efterlevs.

Entreprenörer som är verksamma vid VA-avdelningens anläggningar har genom ansvarig arbetsledare ett eget skyddsansvar för sina arbetstagare och eventuella underentreprenörer. Entreprenörer ansvarar för att den egna personalen har informerats om vem som har samordningsansvar och att de tagit del av gällande regler. I entreprenörens ansvar ingår även att avsätta resurser för att planera respektive genomföra de åtgärder som krävs för att uppfylla ansvaret som föreskrivs i detta dokument.

Innan arbetet påbörjas ska en kvittens lämnas in som visar att entreprenören tagit del av innehållet i den här broschyren och intygar att följa gällande regler.

Tillträde till anläggningarna

Samtliga anläggningar är låsta, larmade och oftast omgivna med staket. Anläggningarna är datorövervakade och endast bemannade vid behov. Tillträde till VA-avdelningens anläggningar sker efter samråd med ansvarig personal. Eventuell utkvitterad nyckel/tag skall återlämnas efter avslutat arbete.



Trafik- & parkeringsregler

Parkering ska ske på avsedda p-platser för att inte hindra övrig trafik. Var uppmärksam på att tung trafik kan förekomma inom anläggningarna.

Skyddsansvar & arbetsmiljö

Skydds- och arbetsmiljöansvar

Vid anläggningarna har VA-avdelningens produktionschef skydds- och arbetsmiljöansvar. Om personal vid anläggningarna inte följer gällande skydds- och säkerhetsanvisningar har VA-avdelningen rätt att avvisa dem därifrån.

Personlig skyddsutrustning

Vid arbete inom anläggningarna ska all personal använda sig av skyddsutrustning minst enligt tekniska förvaltningens regler. Skyddskläder och skyddsskor ska alltid användas. Behovet av övrig skyddsutrustning bedöms av arbetsledare utifrån typen av arbete. Exempel på skyddsutrustning:

- hjälm
- Varselkläder klass 3
- Skyddsskor eller skyddsstövlar med stålhätta
- Skyddshandskar
- Hörselskydd
- Skyddsglasögon
- Skyddsmask
- Fallskydd/lyftsele

Skyddsorganisation

Skyddsorganisationen med tillhörande telefonlista finns sist i denna skrift.

Ordningen på din arbetsplats

Håll god ordning på din arbetsplats. Se till att inga snubbel- eller halkriser förekommer. Vid spill ska sanering ske omedelbart med hänsyn till ämnets egenskaper.

Restprodukter

Restavfall ska sorteras och slängas enligt de rutiner som finns på respektive anläggning. Entreprenörer ansvarar själva för att samla ihop farligt avfall och informera driftpersonalen om detta.

Entreprenör ansvarar för att dagligen städa upp även småskräp, smuts och damm som entreprenören gett upphov till, och vid behov sopa upp eller dammsuga efter sig.

Arbetsställningar

Byggnadsställningar, övriga ställningar och räcken ska monteras enligt arbetsmiljölagstiftningens anvisningar och av utbildad personal.

Avspärningar m.m.

Vid hål i golv/väggar och gropar i mark ska alltid avspärningar sättas upp. Skyddsanordningar och avstängningar ska alltid respekteras och får inte flyttas eller döljas.

Takarbete

Vid arbete på tak ska livlina alltid användas. Livlina kan vara nödvändig även vid andra arbeten där det finns risk för fallolyckor.

Lyftanordningar

Vid lyft ska lasten kontrolleras så att den är kopplad och säkrad. Stroppar som används ska vara hela, skadade stroppar får inte användas. Passera aldrig under hängande last. Lyftanordningarnas kapacitet får aldrig överstigas.

Arbetsmaskiner

Alla arbetsmaskiner ska vara besiktigade och får inte framföras utan giltigt förarbevis.

Nödläge

Tänk på att det kan finnas automatiska brandlarm på anläggningen, kontrollera detta innan arbetet påbörjas.

Anläggningarna skall utrymmas vid alla typer av brandlarm. Personal som är verksam vid anläggning skall informera sig om var närmaste utrymningsväg finns och var samlingsplatsen ligger. Samtliga utrymningsvägar är markerade. Utrymningsvägar får aldrig blockeras. Branddörrar får aldrig ställas upp.

Vid larm

- Lämna omedelbart din arbetsplats och gå till samlingsplatsen.
- Arbetsledare ansvarar för att göra närvarokontroll.
- Stanna på samlingsplatsen tills annat besked ges.

Olycksfall eller tillbud som inträffat skall alltid rapporteras till närmaste chef och till berört skyddsombud.

Heta arbeten

Personal som ska utföra "heta arbeten" måste ha genomgått godkänd utbildning och ha tillstånd att utföra sådana arbeten.

Anlitade entreprenörer som ska utföra "heta arbeten" ska begära tillstånd av tillståndsansvarig på anläggningen innan arbetet påbörjas. Tillståndsansvarig på anläggningen är driftingenjören. Denne utfärdar tillstånd för "heta arbeten" efter att blanketten TK-Allmänt (framtagen av Svenska Brandförsvärsföreningen) fyllts i och lämnats in.

Gasflaskor som används ska placeras på vagn. Vid förvaring ska de vara fastsurrade. Efter arbetets slut ska gasflaskorna placeras på anvisad plats. Vid eventuellt tillbud ska räddningstjänsten informeras om var gasflaskor förvaras på anläggningen.

Kemikaliehantering

Samtliga kemikalier som hanteras inom anläggningarna ska ha aktuella säkerhetsdatablad. Entreprenörer ska kunna uppvisa informationsblad för de kemikalier som används om så önskas vid revision.

Kemikalier ska förvaras i lämpliga kärl och vara märkta med originaletikett. Kemikalier ska hanteras och förvaras på ett sådant sätt att det inte finns risk för läckage till dricksvattenproduktion eller brunnar. Kemikalier får inte heller förvaras på ett sådant sätt att det finns risk för spill till avloppsledningar. Efter användning skall kemikalierna återföras till förrådet.

All hantering av kemikalier ska ske med stor försiktighet. Innan kemikalier används måste personalen informera sig om hur ämnet ska hanteras på ett säkert sätt, vilka risker som finns i arbetsmomenten och hur de förebyggs.



Vid arbete med kemikalier ska lämplig skyddsutrustning användas och saneringsutrustning finnas tillgänglig.

Elsäkerhet

ESA-Elsäkerhetsanvisningar ska alltid följas. Arbete avseende elektrisk utrustning får inte påbörjas innan elansvarig (se telefonlista) har informerats och gett klartecken.

Behörig installatör

Einstallationer och reparationer av elektriska installationer får endast utföras av behörig elektriker.

Elarbetsansvarig

Det ska alltid utses en elarbetsansvarig innan arbetet påbörjas.

Sladdar, lösa ledningar m.m.

Provisoriska sladdar, löst liggande ledningar och annat provisoriskt uppsatt elmateriel ska placeras så att de inte kan skadas.

Fria ytor framför elcentraler

Elcentraler får inte blockeras.

Strålkastare och sladdlampor

Samtliga strålkastare ska ha kapslad armatur. Sladdlampor som används ska ha skyddsglas och galler.

Jordfelsbrytare

Vid arbete i fuktiga utrymmen skall jordfelsbrytare alltid användas.

Hygien på vattenverken

När man vistas på ett vattenverk ska man tänka på att det pågår produktion av ett livsnödvändigt livsmedel. Det ställs höga krav på både säkerhet och hygien. Följande regler ska följas, även om man inte är i direkt kontakt med vattnet.

Personlig hygien

	Hygienzon 1	Hygienzon 2	Hygienzon 3
	Lågt skyddsbehov, högre skyddsklass gör inte nytta.	Flertalet dricksvattenlokaler vid normal tillsyn, besök osv	Högt skyddsbehov, restriktioner för tillträde.
Hygienkrav (personlig)			
Skor	Ytterskor får användas.	Skor avsedda för lokalen alternativt skoskydd skall användas.	Rena skor avsedda för lokalen skall användas.
Handtvätt		Tvätta händerna före kontakt med dricksvatten eller produktionsutrustning. Tvätta alltid händerna efter toalettbesök.	Tvätta händerna före kontakt med dricksvatten eller produktionsutrustning. Tvätta alltid händerna efter toalettbesök.
Kläder		Använd rena kläder.	Använd rena och skyddande kläder.
Förtäring	Ja	Nej	Nej
Rökning	Nej	Nej	Nej
Snus	Ja	Ja, men ej packning/iläggning. Nej vid öppnator.	Nej
Förkylning, halsinfektion	Ja	<u>lakttag</u> försiktighet	Nej
Sårinfektion på händer, ansikte, armar	Ja	<u>lakttag</u> försiktighet. Vid arbete på distributionsanläggning eller slutet av processen rekommenderas handskar.	Nej, alternativt skall såren täckas med skyddshandskar eller täta plåster så att vattnet inte kan kontamineras.
Vinterkräksjuka/diarré	Nej, vistelse i dricksvattenanläggning får ske tidigast 48h efter att symtom upphört.	Nej, arbete i dricksvattenanläggning får ske tidigast 48h efter att symtom upphört.	Nej, arbete i dricksvattenanläggning får ske tidigast 48h efter att symtom upphört.
Andra mag-tarm infektioner ex Salmonella, EHEC, <u>Campylobacter</u>	Nej, vistelse i dricksvattenanläggning får ske när smittfrihet konstaterats.	Nej, arbeta inte i dricksvattenanläggning förrän smittfrihet konstaterats.	Nej, arbeta inte i dricksvattenanläggning förrän smittfrihet konstaterats.
Ex	Kontrollrum. Fikarum. <u>Elrum</u> . Korridor. Brunnar.	Öppet system före färdigbehandlat dricksvatten. Slutet system före och efter sista barriär. Hantering av kemikalier.	Öppna system efter sista barriär. Vid arbete i öppna och brutna system även före sista barriär. Lågreservoar. Högreservoar.

Verktyg och maskinell utrustning

Verktyg som ska användas vid arbete på vattenverk ska vara rengjorda och klorerade innan arbetet påbörjas. Alternativt används separata verktyg vid arbete på vattenverk. Utrustning som ska anslutas till vattenverket skall var rengjorda, kontrollerade och klorerade.

Renhållning av lokaler

Eftersom vattenverk producerar dricksvatten ställs höga krav på renhållning av lokaler och utrustning. Dessa ska rengöras regelbundet och på ett sätt som inte utgör någon risk för dricksvattnet.

Tobaksrökning är förbjudet i samtliga vattenverk och i de utrymmen som hör till vattenverken.

Eventuella husdjur eller andra djur, får inte vistas i vattenverkens lokaler.

Arbete inom vattenskyddsområde

Våra vattentäkter omges av vattenskyddsområden. Här gäller särskilda regler som måste följas. Nedanstående försiktighetsåtgärder gäller i alla våra vattenskyddsområden. Ytterligare krav kan komma att ställas i det enskilda fallet.

Följ vattenskyddsföreskrifterna

Kartor över vattenskyddsområdena med skyddsföreskrifter finns att ladda ner från vaxjo.se/vatten eller kan beställas från Växjö kommun. För vissa arbeten krävs tillstånd från tillsynsmyndigheten. Detta ombesörjs i normalfallet av beställaren. Förutom skydds-föreskrifterna kan annan lagstiftning, beroende på arbetsmomentet, vara aktuell att ta hänsyn till.

Arbetsledaren är skyldig att säkerställa att alla som arbetar inom vattenskyddsområdet har informerats om att de befinner sig inom ett vattenskyddsområde och vilka regler som gäller där.

Arbetsfordon

Förvaring av kemiska produkter (t ex drivmedel), tankning av arbetsfordon, uppställning av arbetsmaskiner under natttid ska ske utanför vattenskyddsområde eller på en av miljöingenjören på VA-avdelningen överenskommen plats där tillräckligt skydd kan uppnås.

Under stationära maskiner ska presenning, kärl eller likvärdigt placeras under maskinen nattetid för att samla upp eventuellt spill. Dagtid är absorberande duk tillräckligt.

Samtliga arbetsmaskiner ska vara rengjorda från oljespill och ses över dagligen. Samtliga maskiner ska vara utrustade med spillberedskap. Både arbetsfordon och leveransfordon ska vara täta från läckage av oljeprodukter.

Arbetsfordonen ska vara utrustade med lätt nedbrytbara hydraul- och smörjoljor enligt Svensk standard 15 54 34 - Hydraul vätskor - krav och provningsmetoder och 15 54 70 - Smörjmedel, industrioljor och liknande produkter osv.

Grävning, sprängning m.m.

Vegetation och det ytliga jordlagret är en naturlig skyddsbarriär som gör att det tar längre tid innan ett utsläpp når grundvattnet. Därför ska största hänsyn visas vid grävarbeten t ex ingen onödig körning i terräng och om möjligt ska ytskiktet vikas undan och läggas tillbaka.

Externa massor ska vara rena med känt ursprung.

Arbetsbodas, toaletter, avfall m.m.

Arbetsbodas, toaletter eller liknande ska ställas upp på anvisad plats. Avlopp och latriner ska vara slutna system. Nedskräpning får inte förekomma.

Olyckor

Vid små utsläpp ska marken omedelbart saneras genom att gräva bort jorden. Spillberedskap ska finnas tillgängligt på arbetsplatsen. Vid större läckage ska räddningstjänsten larmas. I samtliga fall

Vid olyckor inom vattenskyddsområde

SOS Alarm	112
Länsstyrelsen i Kronobergs län	010-223 70 00
Växjö kommun, miljö- och hälsoskyddskontoret	0470-413 20
Växjö kommun, tekniska förvaltningen	
Beredskap vatten	0470-796710
Driftingenjör, vatten	0470-79 6712
VA-chef	0706-7052 77
Produktionschef	0470-412 64
Miljöingenjör	0733-68 73 08
Kvalitetsingenjör	0470-415 09

Skyddsorganisation

Produktionschef

Dahn Delsmo

Skyddsombud

John Elmersson

Driftingenjör, vatten

Stefan Franzén

Biträdande driftingenjör, vatten

Anders Johannesson

Telefonlista

SOS Alarm	112
Beredskap vatten	0470-79 67 10
Produktionschef	0470-412 64
Driftingenjör, vatten Biträdande	0470-79 67 12
driftingenjör, vatten	0702-35 57 67
Skyddsombud John Elmersson	0709-83 44 22
Elansvarig Erik Rydeman	0709-91 28 48

Miljö- och säkerhetsföreskrifter vattenverk med tillhörande anläggningar

KVITTENS

För att Växjö kommun, tekniska förvaltningen ska kunna säkerställa att samtliga entreprenörer som ska utföra arbete inom VA-anläggningarna känner till och är införstådda med gällande säkerhetsföreskrifter, ska denna kvittens skrivas under och returneras till Växjö kommun.

Jag intygar härmed att jag tagit del av miljö- och säkerhetsföreskrifterna och är införstådd med dessa.

Namnsteckning: _____

Namnförtydligande: _____

Datum: ____/____ 20____ Ort: _____

Projekt: _____

Telefon (inkl riktnummer): _____

Mobil: _____

E-post: _____

Företag: _____

Gatuadress: _____

Postnummer: _____

Postadress: _____

Kvittensen returneras till: Växjö kommun, tekniska förvaltningen
VA-avdelningen, Drifteningenjör vatten
Box 1222
351 12 VÄXJÖ