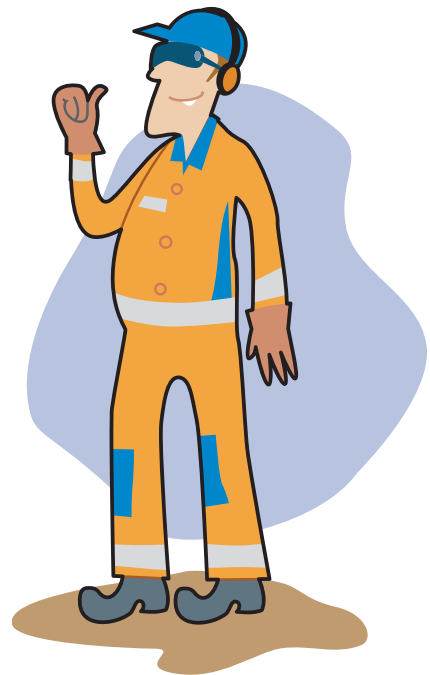


Ordningsföreskrifter vid VA-ledningsarbeten i Växjö kommun



Välkommen till tekniska förvaltningen

De här föreskrifterna har upprättats för att skapa en säker och trygg arbetsplats. Arbetsgivare och arbetstagare har lika stort ansvar för arbetsmiljön. All personal, entreprenörer och besökare har skyldighet att ta del av broschyrens innehåll.

Personal i arbetsledande ställning ska känna till gällande föreskrifter i Arbetsmiljölagen. Vid arbete inom vattenskyddsområde ska personal i arbetsledande ställning även vara väl insatt i aktuella vattenskyddsföreskrifter och ansvara för att de efterlevs.

Entreprenörer som är verksamma vid VA-avdelningens anläggningar har genom ansvarig arbetsledare ett eget skyddsansvar för sina arbetstagare och eventuella underentreprenörer. Entreprenörer ansvarar för att den egna personalen har informerats om vem som har samordningsansvar och tagit del av gällande regler. I entreprenörens ansvar ingår även att avsätta resurser för att planera respektive genomföra de åtgärder som krävs för att uppfylla ansvaret som föreskrivs i detta dokument.

Innan arbetet påbörjas ska en kvittens lämnas in som visar att entreprenören tagit del av informationen i den här foldern och intygar att följa gällande regler.

Ordningsföreskrifter vid alla typer av ledningsarbeten

- Vid anläggnings- och ledningsarbeten ska arbetsmiljöplan upprättas. Se AFS 1993:3, AFS 2006:1 Asbest, Broschyren Adi 539 säkrare bygg och anläggningsarbete och H374 schakta säkert, Arbetsmiljöverket, eller föreskrifter som ersätter dessa.
- Skyddsutrustning minst enligt tekniska förvaltningens regler för personlig utrustning. Behovet bedöms av arbetsledare utifrån typen av arbete. Exempel på utrustning:
 - Hjälms
 - Varselkläder klass 3
 - Skyddsskor eller skyddsstövlar med stålhätta
 - Skyddshandskar
 - Hörselskydd
 - Arbetskläder
 - Skyddsglasögon
- Vid nedstigning i brunnar, pumpgrovar och bassänger.
 - Skyddsmask
 - Fallskydd/lyftsele
 - Gasdetektor
- Vid grävning i allmän mark gäller anvisningar upprättade av Växjö kommuns anvisningar för grävning och trafikanordningsplaner. Dessa finner du på Växjö kommuns hemsida www.vaxjo.se.
- Vid besök ska hjälm och varselkläder användas.
- Om misstänkta förorenade massor, exempelvis av olja, påträffas vid ledningsarbete skall detta omgående anmälas till VA-avdelningens miljöingenjör eller till miljö- och hälsoskyddskontoret.
- Vid utsläpp på en arbetsplats skall VA-avdelningens miljöingenjör och miljö- och hälsoskyddskontoret kontaktas omgående. Vid ett stort utsläpp som innebär risk för stor påverkan på människors hälsa och/eller miljö kontaktas räddningstjänsten (112).

Tillägg till ordningsföreskrifter vid dricksvattenledningsarbeten

Vid arbete på dricksvattenledningar är det viktigt att tänka på att man hanterar ledningar för ett livsnödvärdigt livsmedel. Därför ställs det höga krav på både säkerhet och framförallt hygien. Följande regler ska följas även om man inte är i omedelbar kontakt med öppna vattenytor.

- Nyanläggning och reparation av vattenledning ska ske med iakttagande av god hygien och med sådan noggrannhet att ledningen inte förorenas.
- Rena arbetskläder, handskar och stövlar ska användas vid dricksvattenledningsarbete. De ska förvaras separat från kläder som används vid arbete med avloppsvatten.
- Det är mycket viktigt att vid fogning använda smörjmedel som är avsett för dricksvattenledningar. Andra smörjmedel kan gynna bakterietillväxt.

- Samtliga verktyg som används vid arbete på dricksvattenledning ska vara rengjorda och desinficerade innan arbetet påbörjas. Alternativt används separata verktyg vid arbete på dricksvattenledning. Utrustning som ska anslutas till dricksvattennätet ska vara rengjord och klorerad.
- Ledningsgrav och schakt ska hållas väl länsumpade under reparationsarbetet så att vatten från ledningsgraven inte kan tränga in i dricksvattenledningen.
- Tömningsventiler på ledningen öppnas först efter att schaktning och länsning gjorts ner under ledningsnivån.
- Om möjligt bör den läckande ledningens avstängningsventiler inte stängas helt från början, utan ett mindre vattenflöde bör bibehållas tills man har länsumpat tillräcklig. Detta för att undvika att förorenat grundvatten, lervälling, etc. kommer in i ledningen innan man hunnit länsumpat tillräckligt.
- Efter avslutad reparation ska ledningen renspolas med så stort vattenflöde som möjligt. Spolning bör ske så länge att ledningens vatteninnehåll omsatts minst 4-5 gånger och att vattnet är rent och klart.
- Om arbetsledaren bedömer att det finns risk för allvarlig förorening av en dricksvattenledning, t.ex. av avloppsvatten eller förorenad/infekterad mark, vid sanering eller reparationsarbete ska ledningen där så är möjligt desinficeras med natriumhypoklorit. Vid klorering av en ledning bör dosen vara så stor att kloröverskottet är minst 50 mg totalt klor per liter. Kontakttid bör vara minst 30 minuter, med fördel ännu längre eftersom effekten ökar med tiden. Därefter spolas ledningen tills klorhalten inte är nämnvärt högre än den i övriga ledningsnätet. Arbetsledaren bedömer behov av provtagning för mikrobiologisk kontroll. Prover för mikrobiologisk kontroll analyseras med avseende på koliforma, e.coli och antal mikroorganismer vid 22°C (så kallade 3-dygnare) samt intestinala enterokocker och clostridium perfringens. VA-avdelningens processingenjör vatten bedömer och beslutar i sådana fall när dricksvatten får släppas på.
- Vid nyanläggning av dricksvattenledningar ska matarledning provtryckas och vid behov ska desinfektion med natriumhypoklorit utföras. Entreprenören bedömer om desinfektion med klor erfordras, eller om renspolning med vatten är tillfyllest. Vid klorering av ledningar ska dosen vara så stor att kloröverskottet är minst 50 mg totalt klor per liter. Kontakttid bör vara minst 30 min, med fördel ännu längre eftersom effekten ökar med tiden. Därefter spolas ledningen tills klorhalten inte är nämnvärt högre än den i övriga ledningsnätet. Efter desinfektion/renspolning tas prov ut för mikrobiologisk kontroll, dock inte timmarna närmast efter klorering. Minst två prov tas ut och med fördel på två olika dagar. Det går att ta två prov samma dag, ett på morgonen och ett på eftermiddagen, under förutsättning att det inte sker samma dag som man har klorerat. Anledningen är att man då inte kan se om kloreringen haft långvarig effekt. Det kan även vara lämpligt att ta prov i närliggande befintligt område. Prover för mikrobiologisk kontroll analyseras med avseende på koliforma, e.coli, antal mikroorganismer vid 22°C, antal långsamväxande mikroorganismer och aktinomycceter. Två prover tagna efter varandra ska visa tjänligt innan dricksvattenledningen får tas i drift. Undantag kan beslutas av VA-avdelningens processingenjör vatten.

■ När ska vattenprov tas och när ska dricksvattenledningar piggas?

Vattenprov ska tas:

Vid dim. > 200 mm, sträcka > 30 m.

Vid dim. 90 -200 mm, sträcka > 50 m.

Vid dim. 63-90 mm, sträcka > 100 m.

Såklart kan vattenprov även tas vid mindre dimensioner och vid kortare sträckor.

Pigging utförs på ledningar dim 90 eller större där sträckan är > 50 m, och

pigging utförs alltid när kortrör läggs.

Tillägg till ordningsföreskrifter vid arbeten inom vattenskyddsområde

Våra vattentäkter omges av vattenskyddsområden. Här gäller särskilda regler som måste följas. Nedanstående försiktighetsåtgärder gäller i alla våra vattenskyddsområden. Ytterligare krav kan komma att ställas i det enskilda fallet.

Följ vattenskyddsföreskrifterna

Kartor över vattenskyddsområdena med skyddsföreskrifter finns att ladda ner från vaxjo.se/vatten eller kan beställas från Växjö kommun. För vissa arbeten krävs tillstånd från tillsynsmyndigheten. Detta ombesörjs i normalfallet av beställaren. Förutom skyddsföreskrifterna kan annan lagstiftning, beroende på arbetsmomentet, vara aktuell att ta hänsyn till.

Arbetsledaren är skyldig att säkerställa att alla som arbetar inom vattenskyddsområdet har informerats om att de befinner sig inom ett vattenskyddsområde och vilka regler som gäller där.

Arbetsfordon

Förvaring av kemiska produkter (t ex drivmedel), tankning av arbetsfordon, uppställning av arbetsmaskiner under nattetid ska ske utanför vattenskyddsområde eller på en av miljöingenjören på VA-avdelningen överenskommen plats där tillräckligt skydd kan uppnås. Under stationära maskiner ska presenning, kärl eller likvärdigt placeras under maskinen nattetid för att samla upp eventuellt spill. Dagtid är absorberande duk tillräckligt.

Samtliga arbetsmaskiner ska vara rengjorda från oljespill och ses över dagligen. Samtliga maskiner ska vara utrustade med spillberedskap. Både arbetsfordon och leveransfordon ska vara täta från läckage av oljeprodukter.

Arbetsfordonen ska vara utrustade med lätt nedbrytbara hydraul- och smörjoljor enligt Svensk standard 15 54 34 - Hydraulvätskor - krav och provningsmetoder och 15 54 70 - Smörjmedel, industrioljor och liknande produkter osv.

Grävning, sprängning m.m.

Vegetation och det ytliga jordlagret är en naturlig skyddsbarriär som gör att det tar längre tid innan ett utsläpp når grundvattnet. Därför ska största hänsyn visas vid grävarbeten t ex ingen onödig körning i terräng och om möjligt ska ytskiktet vikas undan och läggas tillbaka.

Externa massor ska vara rena med känt ursprung.

Arbetsbodas, toaletter, avfall m.m.

Arbetsbodas, toaletter eller liknande ska ställas upp på anvisad plats. Avlopp och latriner ska vara slutna system. Nedskräpning får inte förekomma.

Olyckor

Vid små utsläpp ska marken omedelbart saneras genom att gräva bort jorden. Spillberedskap ska finnas tillgängligt på arbetsplatsen. Vid större läckage ska räddningstjänsten larmas. I samtliga fall ska VA-avdelningen snarast kontaktas.

Vid frågor kontakta

Växjö kommun, växel

Enhetschef distribution Mats Fridlund

Driftingenjör vatten

Processingenjör vatten

Miljöingenjör

VA-laboratoriet Sundet

Miljö- och hälsoskyddskontoret

0470 - 410 00

0470 - 412 68

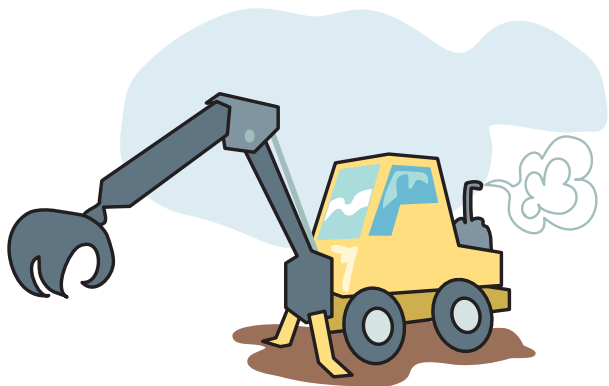
0470 - 79 67 12

0470 - 79 67 11

0470 - 414 26

0470 - 79 67 00

0470 - 413 20



Ordningsföreskrifter vid VA-ledningsarbeten

KVITTENS

För att Växjö kommun, tekniska förvaltningen ska kunna säkerställa att samtliga entreprenörer som ska utföra ledningsarbete på VA-nätet känner till och är införstådda med ordningsföreskrifterna, ska denna kvittens skrivas under och returneras till Växjö kommun.

Jag intygar härmed att jag tagit del av ordningsföreskrifterna vid ledningsarbeten på VA-nätet och är införstådd med dessa.

Namnteckning: _____

Namnförtydligande: _____

_____/____ 20__ Ort: _____

Projekt: _____

Telefon (inkl riktnummer): _____

Mobil: _____

E-post: _____

Företag: _____

Gatuadress: _____

Postnummer: _____

Postadress: _____

Kvittensen returneras till: Växjö kommun, tekniska förvaltningen
VA-avdelningen, Enhetschef distribution
Box 1222
351 12 VÄXJÖ