

# INTERNBUDGET 2018

## *för utbildningsnämnden*

med verksamhetsplan  
för 2019-2020



## Innehåll

<b>Innehåll</b> .....	<b>2</b>
<b>1. Ordförandes inledning – Utbilda för livslångt lärande</b> .....	<b>3</b>
<b>2. Vision och verksamhetsidé</b> .....	<b>4</b>
<b>3. Omvärldsanalys</b> .....	<b>5</b>
<b>4. Nämndens uppdrag – styrning och uppföljning</b> .....	<b>7</b>
<b>5. Utbilda för ett livslångt lärande</b> .....	<b>9</b>
5.1.1 Fler barn och elever ska utmanas i sitt lärande och nå kunskapsmålen <sup>10</sup>	
5.1.2 En mer likvärdig skola som ger goda möjligheter att lyckas oavsett bakgrund	
.....	11
<b>6. Ett tryggt och hållbart samhälle för alla</b> .....	<b>12</b>
6.1.1 Ledande inom miljö- och klimatarbete.....	12
6.1.2 Ökad trygghet i hela kommunen .....	12
6.1.3 Bättre tillvarata olikheter och mångfald .....	12
<b>7. Växjö kommun som arbetsgivare</b> .....	<b>13</b>
7.1.1 Attraktiv arbetsgivare med bättre kompetensförsörjning .....	13
7.1.2 Hållbart arbetsliv med friskare medarbetare .....	13
<b>8. Växjö kommun ska ha en kommunal ekonomi som är hållbar och i balans</b> .....	<b>14</b>
8.1 Överskottsmål .....	16
8.1.1 Driftredovisning, mkr .....	16
8.1.2 Investeringsredovisning, tkr .....	18
8.2 Effektivitetsmål .....	19
<b>9. Bilagor</b> .....	<b>20</b>
<i>Utbildningsnämndens interna kontrollplan för 2018</i> .....	20
<i>Nyckeltalsbilaga inkl. referensvärden</i> .....	22

## 1. Ordförandes inledning – Utbilda för livslångt lärande

Växjö kommuns skolor består av fantastisk personal och unika elever. Utbildningsnämnden vill ge dem de förutsättningar de förtjänar och den bästa skolan med en modern kunskapsutveckling. Vi gör många bra saker men ställs även inför fortsatta utmaningar. I utbildningsnämndens internbudget för 2018 föreslår vi därför ett tydligt fokus på fyra områden.

**Trygghet, studiero och säkerhet** är förutsättningar för barns och elevers utveckling och kunskapsinhämtning. Det ska främjas genom att alla verksamheter är välkomnande och har ett aktivt värdegrundsarbete där alla barn, elever och medarbetare tar ett gemensamt ansvar. Viktiga delar i trygghetsarbetet är att fortsätta arbetet med trygghetsskapande insatser för att möta hot, våld och social oro samt fortsätta utveckla säkerhetshöjande åtgärder vad gäller lokaler och trafik.

### **Stimulans och stöd till barn och elever – likvärdighet och tidiga insatser**

Vi behöver fortsätta satsningen på att utveckla barn- och elevhälsan, det kompensatoriska uppdraget blir allt viktigare, och stärka undervisningens kvalitet för att stödja och stimulera elevgrupper med stora kunskapskillnader. Utbildningsnämnden vill även ha ett fortsatt fokus på tidiga insatser för att ge rätt stöd och stimulans i tidigt skede. Samverkan med andra myndigheter såsom Arbete och välfärd bidrar till bättre förutsättningar att nå en hög måluppfyllelse för varje enskild elev.

### **Digital kompetens och digital lärmiljö**

Satsningen på införandet av ett digitalt stöd för planerings- och lärandeprocessen fortsätter. Genom detta får lärarna mer tid åt eleverna, bättre förutsättningar att se varje elevs behov och alla barn och elever får en likvärdig utbildning. Växjö skolor ska bli mer anpassade till samhällets IT-utveckling. Det kommer innebära administrativa lättnader för skolledare och lärare, samt ge elever och vårdnadshavare bättre möjligheter till att följa kunskapsutvecklingen.

### **Kompetensförsörjning**

Växjö kommuns skolor ska vara attraktiva att söka sig till både som lärare och elev. Vi vill förbättra kompetensförsörjning och skapa förutsättningar för ett hållbart arbetsliv, genom att anställa fler utbildade och kompetenta lärare i alla kategorier. Växjö kommun ska vara en attraktiv skolkommun med fokus på evidensbaserad skolutveckling. All nyanställd personal ska känna sig välkommen och ges förutsättningar till introduktion och mentorskap utifrån behov, uppdrag och kompetens. Befintlig personal bör erbjudas fler kompetenshöjande insatser som ger möjlighet till personlig utveckling.

## **2. Vision och verksamhetsidé**

**Vår vision är en hållbar utbildning för barn och elever från 1 till 20 år.**

Vår verksamhetsidé är att utvecklas från nyfiken kreativ ettåring till kunnig engagerad 20-åring som är utrustad för ett vuxet liv, såväl i vidare studier, i yrkeslivet som i samhället i övrigt.

Vi bedriver därför en sammanhållen verksamhet för barn och elever med ett helhetsperspektiv från 1 till 20 år. Det ger en ökad måluppfyllelse för barn och elever i Växjö kommun, effektivare resursutnyttjande samt minskade kompensatoriska insatser tack vare ett systematiskt arbete med tidiga insatser.

Växjö kommuns barn och elever får en modern, kvalitativ och likvärdig utbildning så att de kan nå så långt som möjligt i sin utveckling som person och i sin kunskap. De får utveckla hela sin potential och sina talanger för att bli det som de drömmer om. Att nå optimal kunskapsutveckling är att nå så långt som möjligt utifrån just sina förutsättningar med rätt utmaningar, kunskap, stöd och hjälp i en trygg miljö.

Barn och elever i vår verksamhet ges möjlighet att nå höga resultat för att kunna välja den utbildningsväg och den karriärväg de vill inför framtiden. De avslutar sin utbildning hos oss med stort självförtroende och djup insikt om vilka kunskaper, förmågor och kompetenser de utvecklat för att bidra i utvecklingen av vårt samhälle i entreprenöriell och demokratisk anda.

En hållbar utbildning ger elever tilltro till sitt eget lärande och sin egen förmåga då de ställs inför kommande utmaningar i ett vuxet liv. Samsynen mellan verksamhetsformer för att skapa positiva övergångar gör att eleverna ständigt utvecklas från att de är 1 till 20 år. Framgångsstrategier för ett hållbart lärande är en tydlig målgemenskap för hur vi når en hög måluppfyllelse, en värdegrund och kunskapssyn där alla ges samma möjligheter att lyckas oavsett bakgrund, en trygg och trivsamt arbetsmiljö, lärprocesser som bygger på forskning och beprövad erfarenhet samt ett kollegialt lärande i en professionell yrkeskår.

Det goda ledarskapet på alla nivåer är en avgörande faktor för att nå våra mål. Ett välutvecklat systematiskt kvalitetsarbete i en tydlig styrkedja ger kunskap om kvaliteten på utbildningen. Beslut om åtgärder för utveckling och omprioriteringar av resurser görs utifrån grundliga analyser och skapar en effektiv organisation för det hållbara lärandet.

Omvärldsbevakning, framtidsspaning, nätverk såväl lokalt, nationellt som internationellt samt ett brett forskningsperspektiv är självklara grunder för vår utveckling och flexibilitet utifrån förändringar i omvärlden. Vi är öppna mot omvärlden samt för en dialog med myndigheter, näringsliv och forsknings- och utvecklingscentra.

### **Nämndens verksamhetsmål**

Barn och elever i våra verksamheter känner trygghet och trivsel. De får det stöd och den stimulans som krävs så att de kan utveckla sina förmågor så långt det är möjligt och så att deras kreativitet, engagemang, nyfikenhet förstärks och utvecklas. Ett fördjupat och dokumenterat analysarbete på alla nivåer leder till slutsatser som ligger till grund för att uppnå detta.

### 3. Omvärldsanalys

Omvärldsanalys handlar om att tydliggöra och analysera utvecklingen i omvärlden och på så sätt skapa förståelse och handlingsberedskap för att ta strategiska beslut i kommunen.

Identifierade utmaningar för det svenska skolsystemet är bland annat att möta de omfattande rekryteringsbehoven, samtidigt som konkurrensen om personal ökar. Samhällsutvecklingen visar också på att socioekonomiska förutsättningar får allt större betydelse för studieresultaten, och följaktligen för yrkeslivet. Arbetsmarknaden förändras i allt högre takt, ställer höga krav på utbildning och på nya kompetenser. Demokratiska värderingar utmanas.

Kompetensförsörjningen har högsta prioritet, för Växjö kommun såväl som för riket. Skolkommissionen föreslår i sitt slutbetänkande<sup>1</sup> bland annat införande av professionsprogram för lärare och rektorer som syftar till att ge tydliga utvecklingssteg och karriärmöjligheter tillsammans med en utveckling av strukturer för kompetensutveckling under hela yrkeslivet. Insatser för behörighetsgivande och behörighetskompletterande utbildningar är också en viktig del för att öka tillgången på utbildad personal. Skolverket föreslår att lärarlyftet permanentas och att de nationella skolutvecklingsprogrammen får fortsätta efter nuvarande programperiod<sup>2</sup>.

Kunskapsresultaten förbättras generellt sett, men samtidigt ökar skillnaderna mellan elevgrupper och skolor. Det syns i resultaten från de internationella kunskapsmätningarna<sup>3</sup> men också i utbildningsnämndens uppföljning av resultaten i kommunens skolor<sup>4</sup>. Elevers socioekonomiska förutsättningar har stor betydelse för resultaten i skolan. Alla elever ska ges en likvärdig utbildning och förutsättningar att utveckla sina förmågor så långt som möjligt.<sup>5</sup>

Skolkommissionen föreslår i sitt slutbetänkande åtgärder för att motverka ökande skillnader i skolsystemet. Förslagen omfattar bland annat förstärkt och starkare statlig styrning av skolans finansiering på kommunnivå, stöd för systematiskt kvalitetsarbete och skolutveckling till skolhuvudman på regional nivå och riktade insatser snarare än riktade statsbidrag. För att bryta skolsegregationen föreslås obligatoriskt skolval och rektorer ska verka för att skolor och klasser ska ha så bred social sammansättning av elever som möjligt.

Barn och elever med kort tid i Sverige behöver ha de bästa förutsättningarna för att inkluderas, tillägna sig svenska språket och kunna fortsätta sin kunskapsutveckling. För elever som kommer till Sverige sent i sin skolgång är möjligheterna extra utmanande. Utredningen om elever som kommer till Sverige under grundskolans senare årskurser<sup>6</sup> lämnar ett flertal förslag om ökade möjligheter till anpassning av nyanlända elevers utbildning.

Skolan har ett långtgående ansvar för att möta varje elev inom ramen för undervisningen i klassrummet. Flerspråkiga elever såväl som större kunskapskillnader mellan eleverna förstärker lärarens utmaning att anpassa undervisningen i klassrummet så att varje elev får den ledning och stimulans som den har rätt till. Behovet av individuella lösningar ökar. Skolmyndigheternas uppföljningar visar på att undervisningen många gånger anpassas efter de elever som har svårt

---

<sup>1</sup> Skolkommissionen SOU 2017:35

<sup>2</sup> Skolverkets lägesbedömning 2017

<sup>3</sup> Skolverket 2016

<sup>4</sup> Utbildningsnämnden årsrapport 2016

<sup>5</sup> Skolverkets definition likvärdig utbildning. ”Alla elever i Sverige har enligt lag rätt till en likvärdig utbildning. Var eleven än bor och oavsett sociala och ekonomiska hemförhållanden ska utbildningen ha en hög kvalitet. Utbildningen ska också kompensera för elevers olika bakgrund och andra olikartade förutsättningar”

<sup>6</sup> SOU 2017:54

att nå kunskapskraven eller till en medelnivå. Elever som har nått längre i kunskapsutvecklingen utmanas inte alltid i tillräckligt hög grad. Samtidigt visas på en efterfrågan och ett behov från lärare att i större utsträckning få möjlighet att reflektera över undervisningen tillsammans med kollegor för att möta de nya utmaningarna<sup>7</sup>.

I ett digitaliserat samhälle ökar förväntningarna på digital utveckling i skolan såväl när det gäller digitalisering av skolans arbetssätt som utveckling av digital kompetens hos barn och elever. Förtydliganden i skolans styrdokument syftar till att ge barn och elever likvärdiga förutsättningar att tillvarata digitaliseringens möjligheter.

Omvärldsanalysen visar på en samhällsutveckling där demokratiska värden utmanas. Skolans betydelse för att stärka de demokratiska värdena ökar. Ett ökande fokus syns på områden som trygghet och säkerhet, mångfaldsfrågor och jämställdhet. Förändringar i medielandskap såväl som informationsförmedling sätter fokus på behovet av att barn och elever utvecklar kunskaper för att på ett tryggt och säkert sätt använda kommunikationsteknik och att söka och kritiskt värdera information så att de demokratiska värdena stärks. Ett nytt jämställdhetspolitiskt mål för utbildning sätter fokus på att flickor och pojkar ska ha samma möjligheter och villkor när det gäller att utveckla intressen, ambitioner och att nå sin fulla potential utan att hindras av strukturer.

På en arbetsmarknad med hög utvecklingstakt, där yrken tillkommer och försvinner, blir det allt svårare att förutsäga vilken kunskap och kompetens som behövs i framtiden. OECD:s 21st Century Learning Skills lyfter kritiskt tänkande och problemlösning, kreativitet och innovation, kommunikation och samarbete som förmågor barn och unga behöver utveckla för att möta ett föränderligt samhälle.

Betydelsen av att förskolan och skolan är den plats där alla barn och elever möts, leker och lär tillsammans blir allt större mot bakgrund av en ökande polarisering i samhället. Nytt och innovativt tänkande behövs för möta alla barn och elever och stimulera till lust för lärande.

---

<sup>7</sup> Skolverkets lägesbedömning 2017

#### 4. Nämndens uppdrag – styrning och uppföljning

I utbildningsnämndens verksamhet ingår de lagstadgade verksamheterna förskola, pedagogisk omsorg, förskoleklass, grundskola, grundsärskola, fritidshem, gymnasieskola och gymnasiesärskola. Även verksamhet för ungdomars fria tid genom fritidsgårdsverksamhet och Kulturskola ingår. De fristående förskolorna och skolorna är egna huvudmän. Den budgetram som utbildningsnämnden förfogar över omfattar kostnaderna för samtliga i Växjö kommun folkbokförda barns och elevers utbildning oavsett vilken förskola eller skola de väljer. Utifrån skollagen har nämnden ett ansvar att utöva tillsyn över fristående förskolor och fritidshem samt insyn i fristående skolor för att säkerställa alla barns och elevers rätt till likvärdig utbildning.

Utbildningsnämndens verksamhetsstyrning bygger på kommunkoncernens årscykel för planering och uppföljning. Nämndens verksamhetsstyrning integrerar såväl kommunala som statliga mål för verksamheten. För att nämndens verksamheter ska fungera effektivt finns en tydlig ansvarsfördelning mellan politisk nivå och verksamhetsnivå. Den politiska nivån beskriver *vad* den vill uppnå och *när* i tiden detta ska vara genomfört och gör prioriteringar i ett långsiktigt perspektiv. Verksamhetsnivån tar fram beslutsunderlag, verkställer beslut och utför det operativa arbetet utifrån professionen baserad på forskning och beprövad erfarenhet. Verksamheten leds och följs upp i en styrkedja med tydlig ansvarsfördelning mellan de olika nivåerna i organisationen.

Styrdokument, såväl nationella som kommunala, har en direkt påverkan på skolledarna i deras roll som chefer för verksamheten. Utöver dessa styrdokument finns riktlinjer och regelverk som är beslutade av förvaltningschef.

Det systematiska kvalitetsarbetet är en del i utbildningsnämndens interna styrning och uppföljning av måluppfyllelse av statliga och kommunala mål. Det bedrivs i en kontinuerlig och systematisk cyklisk process med faserna följa upp, analysera, planera och genomföra. Genom kontinuerlig utveckling av metoder och strukturer tillförs processen nya kunskaper och erfarenheter som leder till fortsatt utveckling.

Det systematiska kvalitetsarbetet utgör en sammanhållen struktur för planering, uppföljningar och utvärderingar av verksamheternas måluppfyllelse och förutsättningar. Genom en pågående utveckling av stödstrukturen för resultatuppföljning och dokumentation underlättas analys och prioriteringar av utvecklingsområden i verksamheterna. I dialogforum möts styrkedjans olika nivåer för gemensamma reflektioner och helhetssyn på resultat och utveckling. Rektorer och förskolechefer ansvarar för strukturer och rutiner för ett systematiskt kvalitetsarbete på enhetsnivå och att lärare, förskollärare, övrig personal, barn, elever och vårdnadshavare är delaktiga i arbetet.

Den fortlöpande uppföljningen och analysen av verksamheten i förhållande till uppsatta mål, andra kommuner, resurser etc. identifierar framgångar och utvecklingsområden. Tillsammans med omvärldsanalys, lägesbedömningar och risk- och väsentlighetsanalys ger det underlag till förändring och utveckling av verksamheten.

De kommunala förskolorna och grundskolorna är organiserade i fem områden och ett område som omfattar gymnasieskolorna. Arbetet inom varje område leds av en områdeschef. Katedralskolan och serviceorganisationen i gymnasieskolan drivs som kommunal intraprenad.

Bild: Utbildningsförvaltningens organisation

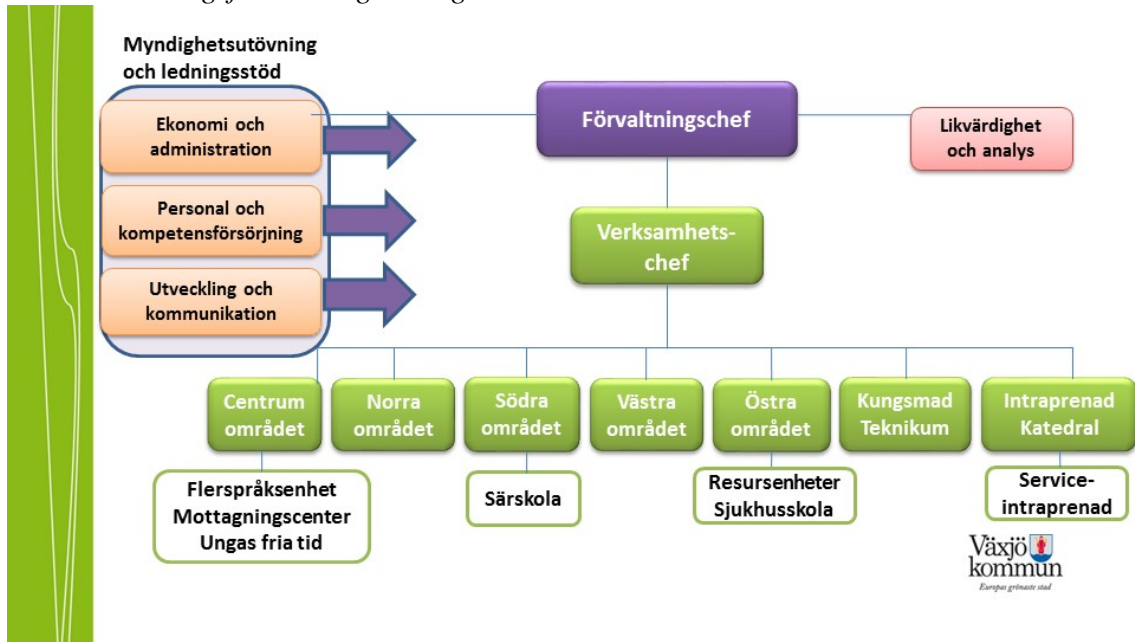
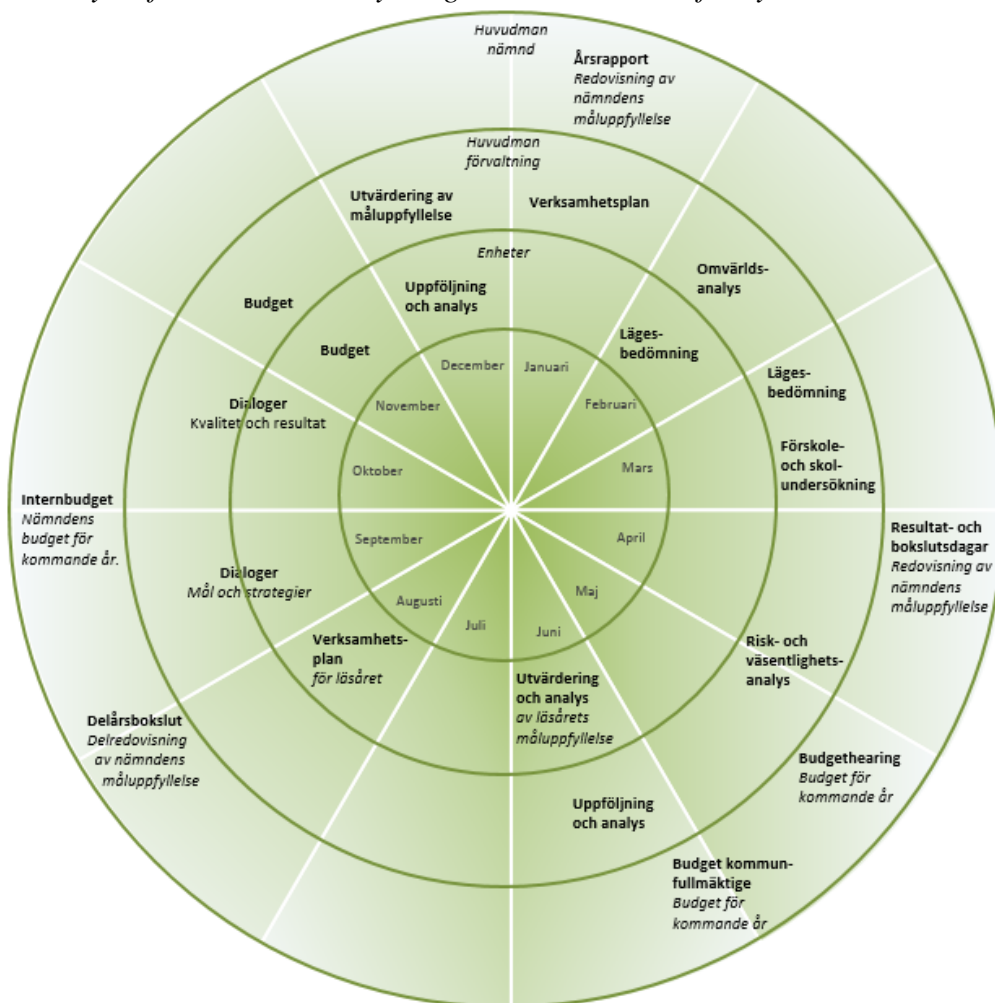


Bild: Årscykel för verksamhetsstyrning inklusive struktur för systematiskt kvalitetsarbete







## 5. Utbilda för ett livslångt lärande

Växjö kommun ska senast 2020 vara Sveriges bästa skolkommun. I Växjö skolor ska barn och unga känna trygghet för att utvecklas utifrån sin egen förmåga. För att lyckas behövs ett starkt och högt kvalificerat ledarskap på skolorna.

Arbetet med insatser under barnens tid i förskola och skola behöver intensifieras. Verksamheten ska ha tydligt kunskapsfokus där lärarnas professionella kompetens och engagemang är en avgörande del. Genom att möta alla elever utifrån deras förutsättningar byggs starka barn och ungdomar som är redo att möta framtiden.

Utbildningsnämnden vill arbeta för att kunskapsresultaten höjs och göra det möjligt för fler elever att bli behöriga till gymnasiet. För att åstadkomma detta krävs hårt arbete, mer tid för lärande situationer och rätt stöd i rätt tid. Behoven bland eleverna växer, samtidigt som konkurrensen hårdnar vid rekrytering av nya medarbetare. Det ställer krav på kompetensförsörjning samt att alla lärares kompetenser och erfarenheter tas tillvara.

Det beslutsamma arbetet med tidiga insatser behöver fortsätta att utvecklas. Elevhälsan ska förstärkas med psykologer, kuratorer och andra kompetenser som ger alla som behöver rätt stöd i rätt tid. Fler specialpedagoger och speciallärare behöver anställas. Samverkan med socialtjänsten ska fördjupas ytterligare. Det är dags att ta ännu ett steg framåt i organisationen för barnets bästa.

Digitaliseringen är en påtaglig del av samhällsutvecklingen, därför behöver satsningar på digitala hjälpmedel i skolan fortsätta och medarbetarna utbildas för att tekniken ska bli ett redskap för ökad måluppfyllelse. Skolans uppdrag att rusta barn och unga för arbetsliv och framtiden kommer ställa nya krav på att fler kan tillgodogöra sig kunskaper i programmering.

Ledarskapet i skolan är av avgörande betydelse för de pedagogiska förutsättningarna och arbetsmiljön. Konkurrensen om skickliga skolledare är stor, och för att säkerställa att Växjö kommun står starkt bör deras professionella utveckling prioriteras. Utbildningsnämnden ska ge ytterligare möjligheter för rektorerna att utöva sitt pedagogiska ledarskap.

### Kommunfullmäktiges riktningsmål

1. Fler barn och elever ska utmanas i sitt lärande och nå kunskapsmålen
2. En mer likvärdig skola som ger goda möjligheter att lyckas oavsett bakgrund

KF uppdrag	Kostnad
Utveckla tidiga insatser, med kompetensförstärkning inom elevhälsan	15 mkr (resurstillskott)
Prioritera skolledare för att säkerställa pedagogiska förutsättningar och arbetsmiljö	5 mkr (resurstillskott)
Digitalisering av skolan med nytt elevadministrativt stöd, ny hårdvara och kompetensförstärkning för att tillvarata digitala hjälpmedel i undervisningen	14 mkr (digitaliseringsfond)
Öka måluppfyllelsen med pilotprojekt för ökad motion och rörelse i skolan	1 mkr (resurstillskott)
Utreda vidareutveckling av tidiga insatser, med inspiration från Skottlandsmodellen, <sup>8</sup> tillsammans med Region Kronoberg <sup>9</sup>	Inom ram
Förbättra information om myndighetsutövning till företag och allmänhet för att bidra till ett växande näringsliv <sup>10</sup>	Inom ram

<sup>8</sup> Handlar om sammanhållet arbete med tidiga insatser mellan olika myndigheter.

<sup>9</sup> Från processen "Stödja individer och främja ett självständigt liv"

<sup>10</sup> Från processen "Skapa förutsättningar för ett växande näringsliv och fungerande arbetsmarknad"

### 5.1.1 Fler barn och elever ska utmanas i sitt lärande och nå kunskapsmålen

#### Prioritering och utveckling

Nämndens uppdrag	Kostnad
<p>Alla barn och elever möts av en likvärdig verksamhet och ges stöd och stimulans för att utveckla sina förmågor så långt som möjligt. Det pedagogiska grunduppdraget, planering, genomförande och uppföljning av undervisningen utvecklas så att måluppfyllelsen ökar.</p> <ul style="list-style-type: none"> <li>• Undervisningen bygger på det entreprenöriella lärandet så att barn och unga ges förutsättningar att utveckla de generella kompetenserna lära att lära, kritiskt tänkande och problemlösning, kreativitet och innovation samt kommunikation och samarbete.</li> <li>• Lärmiljön stärks genom att utveckla ledarskapet i klassrummet, det språk- och kunskapsutvecklande arbetssättet och bedömning för lärande.</li> <li>• Flerspråkiga barns och elevers lärande och utveckling säkerställs.</li> <li>• Satsningarna på resultat i fokus och samverkan för bästa skola utvecklas så att måluppfyllelsen ökar.</li> </ul>	
<p>Alla barn och elever möts av digital likvärdighet vad gäller tillgång till digitala verktyg och kompetens. It är ett pedagogiskt och funktionellt verktyg i verksamheten vid planering, genomförande och uppföljning av undervisningen och andra insatser.</p>	
<p>Alla barn och elever ges kontinuitet i sitt lärande genom att övergångar mellan stadier, enheter och lärare utvecklas. Vägen in i arbetslivet och vidare utbildning underlättas. Utvecklingen av lärlingsutbildningen på gymnasiet fortsätter.</p>	
<p>Det systematiska kvalitetsarbetet mellan styrkedjans olika nivåer är integrerat och utvecklat så att det finns en likvärdighet mellan enheterna. Verksamheternas resultat följs upp, analyseras och bedöms i förhållande till målen. Identifierade utvecklingsområden tydliggörs och följs upp.</p>	
<p>Inom enheten Ungas fria tid samverkar fritidsgårdsverksamheten och kulturskolan för att ge barn och ungdomar en meningsfull, aktivitetsbaserad och utvecklande fritid både under skoldagen och på deras fria tid. Barn och elever ges möjlighet att utveckla sin förmåga att skapa och kommunicera genom olika estetiska uttrycksformer.</p>	

## 5.1.2 En mer likvärdig skola som ger goda möjligheter att lyckas oavsett bakgrund

### Prioritering och utveckling

Nämndens uppdrag	Kostnad
<p>Trygghet och studiero är förutsättningar för alla barns och elevers utveckling och lärande. Detta främjas genom att verksamheterna är välkomnande och har ett aktivt värdegrundsarbete där alla barn, elever och medarbetare tar ett gemensamt ansvar.</p> <ul style="list-style-type: none"> <li>• Alla enheter har nolltolerans mot kränkande behandling och utvecklar likabehandlingsarbetet utifrån ny lagstiftning</li> <li>• I dialog och samverkan tillvaratas vårdnadshavares ansvar och engagemang för barns och elevers utveckling och lärande.</li> </ul>	
<p>Barn- och elevhälsan arbetar hälsofrämjande, förebyggande och åtgärdande. Genom inkluderande lärprocesser ges alla barn och elever utvecklingsmöjligheter och tidiga stödinsatser i form av extra anpassningar eller särskilt stöd för att utvecklas så långt som möjligt mot utbildningens mål.</p> <ul style="list-style-type: none"> <li>• Säkerställa att alla enheter har likvärdig tillgång till barn – och elevhälsan både vad gäller omfattning och kompetens.</li> <li>• Alla elever i förskoleklass ges bästa förutsättningar för lärande och utveckling. Undervisning fem dagar i veckan erbjuds och stöd och insatser sätts in så att varje elev ges möjlighet att kunna läsa, skriva, räkna innan årskurs tre är slut.</li> <li>• Utveckla samverkan med andra myndigheter såsom polisen, hälso- och sjukvården och socialtjänsten så att insatser kommer barn och elever tillgodo i ett tidigt skede.</li> <li>• Den socioekonomiska resursfördelningen ska få större effekt för en mer likvärdig skola.</li> </ul>	



## 6. Ett tryggt och hållbart samhälle för alla

Europas grönaste stad ska fortsätta utvecklas och växa för en hållbar framtid. Vi ska arbeta beslutsamt för att minimera vår miljöpåverkan och göra vår värld grönare. Barn och elever i alla verksamheter möter en grön, upplevelserik och attraktiv utemiljö.

Samverkan med andra myndigheter är viktigt för att säkerställa att alla våra verksamheter är trygga och säkra för alla barn, elever och medarbetare.

### Kommunfullmäktiges riktningssmål

1. Ledande inom miljö- och klimatarbete
2. Ökad trygghet i hela kommunen
3. Bättre tillvarata olikheter och mångfald

### 6.1.1 Ledande inom miljö- och klimatarbete

#### Prioritering och utveckling

KF uppdrag	Kostnad
Alla förvaltningar och bolag ska ha en plan för att bli fossilbränsle fria till 2020	
Nämndens uppdrag	Kostnad
Medverka i framtagandet och implementeringen av hållbarhetsprogram för Växjö 2030.	
Fortsatt implementering av kemikalieplanen i alla verksamheter	Inom ram

### 6.1.2 Ökad trygghet i hela kommunen

#### Prioritering och utveckling

KF uppdrag	Kostnad
Nämndens uppdrag	Kostnad
Alla verksamheter är trygga och säkra för barn, elever och medarbetare samt har ett öppet och transparent förhållningssätt som främjar känslan av trygghet och säkerhet.	Inom ram
Höja trygghet och säkerhet samt säkerställa en hälsosam arbetsmiljö genom åtgärder utifrån identifiering av brister i den fysiska och digitala miljön.	

### 6.1.3 Bättre tillvarata olikheter och mångfald

#### Prioritering och utveckling

KF uppdrag	Kostnad
Plan för implementering av mångfaldsprogrammet i utbildningsnämndens verksamhet	
Nämndens uppdrag	Kostnad



## 7. Växjö kommun som arbetsgivare

Att vara en modern och attraktiv arbetsgivare är nödvändigt och ställer krav på Växjö kommun. Utbildningsförvaltningen med skola och barnomsorg är särskilt belastade med hög konkurrens vid rekrytering, svårt att få tag i behörig personal samt stora pensionsavgångar. Samtidigt är en god kompetensförsörjning en förutsättning för att nå nämndens verksamhetsmål. Medarbetare ska ges förutsättningar till personlig utveckling, kreativitet och engagemang i arbetet med barn och elever samt möjlighet till ett hållbart arbetsliv. Drivna och skickliga medarbetare ska uppmärksammas. Individuell lönesättning ställer höga krav på skickligt ledarskap genom hela organisationen. Genom ett aktivt värdegrundsarbete skapas en arbetsplats där nya som befintliga medarbetare vill verka och utvecklas.

### Kommunfullmäktiges riktningssmål

1. Attraktiv arbetsgivare med bättre kompetensförsörjning
2. Hållbart arbetsliv med friskare medarbetare

### 7.1.1 Attraktiv arbetsgivare med bättre kompetensförsörjning

#### Prioritering och utveckling

KF uppdrag	Kostnad
Underlätta vägarna till ett medarbetarskap i Växjö kommun, exempelvis genom extratjänster, trainee- eller praktikplatser	
Bidra till att sänka trösklarna till arbetsmarknaden för Växjöbor i utanförskap, exempelvis med extratjänster och praktikplatser <sup>11</sup>	Inom ram
Nämndens uppdrag	Kostnad
Synliggöra och kommunicera Växjö kommun och utbildningsförvaltningen som en attraktiv arbetsgivare.	
Föra dialog om behov av specialistkompetenser och utveckla samarbeten med lärosäten kring kompetensutveckling och praktik. <ul style="list-style-type: none"> <li>• Utveckla lärarstudenters verksamhetsförlagda utbildning, VFU</li> <li>• Fortsätta utveckling av beslutad satsning på specialpedagogisk kompetens</li> </ul>	Eget kapital
Utveckla successions- och kompetensförsörjningsplanering samt ledarskapsutveckling	
Tillsammans med olika aktörer genomlys och implementera alternativa befattningar, arbetssätt och avtal för att anpassa lär- och arbetsmiljön utifrån skolutvecklande arbetssätt.	
Skapa en likvärdig lönestruktur utifrån uppdrag, kompetens och prestation	
Ge förutsättningar och erbjuda nyanställda medarbetare och chefer mentorskap utifrån behov, uppdrag och kompetens.	

### 7.1.2 Hållbart arbetsliv med friskare medarbetare

#### Prioritering och utveckling

KF uppdrag	Kostnad
Proaktivt rehabiliteringsarbete	
Nämndens uppdrag	Kostnad
Arbeta enligt Växjö kommunkoncerns värdegrund som ligger till grund för bemötande och förhållningssätt i alla verksamheter.	
Fortsatt satsning på skolledares arbetsmiljö och kompetens att leda för ökad målpuppfyllelse	

<sup>11</sup> Från processen "Skapa förutsättningar för ett växande näringsliv och fungerande arbetsmarknad"

## 8. Växjö kommun ska ha en kommunal ekonomi som är hållbar och i balans

*Utbildningsnämndens ekonomistyrningsprinciper lägger grunden för god ekonomisk planering och uppföljning genom att eftersträva budgetefterlevnad i alla delar och i helheten. Utbildningsförvaltningen arbetar med att synliggöra ekonomiska förutsättningar och konsekvenser. Från och med 2018 planerar förvaltningen att arbeta med månatliga bokslut och prognoser för att tydliggöra resultat och budgetefterlevnad.*

*Arbetet med att stärka och utveckla relationen med fristående aktörer fortsätter genom vidareutveckling av transparens och tydlighet i beslut och kommunikation.*

<b>Kommunfullmäktiges mål</b>
1. Över en rullande femårsperiod ska kommunens överskott vara en procent av summan av skatteintäkter och utjämning.
2. Effektiviteten ska öka och vara minst i nivå med genomsnittet i kommungruppen större städer.

### **Ekonomistyrningsprinciper**

Utbildningsnämndens ekonomistyrningsprinciper styrs av verksamhetsformer och lagstiftning kring redovisning. Förvaltningen arbetar kontinuerligt med att anpassa redovisning och systemstöd för att redovisningen ska ge en så rättvisande bild som möjligt. En översyn pågår av gällande princip för hantering av över- och underskott och en eventuell förändring kommer att beslutas under hösten 2017.

### **Resursfördelning**

#### ***Förskola och grundskola***

För förskola utgår ersättning med en timpeng och för grundskolan med en elevpeng. Utöver detta utgår socioekonomisk ersättning till de enheter med barn och elever som utifrån sin bakgrund kan antas ha större behov av stöd och stimulans för att nå målen. Den socioekonomiska ersättningen utgör för förskolan 3 % av den totala timpengen och för grundskolan 6 % av den totala elevpengen. Tilldelningen av den socioekonomiska ersättningen baseras på en av SCB statistiskt säkerställd modell där enheten får ett framräknat index utifrån aktuellt barn/elevunderlag under september månad föregående år. Förskolor och grundskolor med index 100 eller över erhåller compensation. Från 2017 görs en viktning av socioekonomiskt index efter de tre senaste mätningarna för att på så sätt minska effekter av eventuella kraftiga svängningar i index.

#### ***Gymnasieskolan***

Utöver elevpeng utgår enhetsbidrag som är viktat mellan de tre kommunala gymnasieskolorna och motsvarar ca 200 kr per elev. Utbildningsförvaltningen har utrett ett införande av socioekonomisk ersättning även inom gymnasieskolan inför budgetår 2018. Då det för 2018 finns för få elever som tagit examen inom läroplanen Gy11, skulle inte en regressionsanalys genom SCB motsvarande den i grundskola och förskola bli tillräckligt tillförlitlig. Därför avvaktas ett eventuellt införande av socioekonomisk ersättning tills det finns fler årskullar att göra analysen på.

## Nyanlända

Utbildningsnämnden erhåller från och med 2016 90 % av det statliga etableringsstödet som berör barn och elever. Nämnden ansöker dessutom om bidrag från migrationsverket för asylsökande barn och elever. Dessa medel fördelas till verksamhet som avser nyanlända barn och elever.

## Budgetproposition – statsbidrag

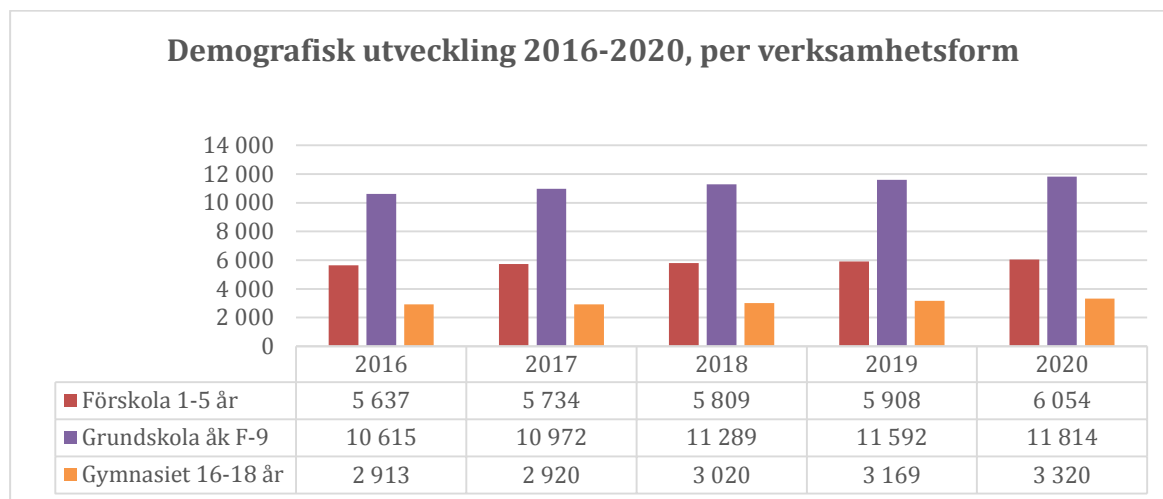
Regeringen har infört ett antal reformer med riktade statsbidrag. Statsbidragen kräver administration och motprestationer samt behöver, för att uppnå kontinuitet, knytas till nämndens planer utifrån identifierade utvecklingsområden. För 2018 kan nämnas lågstadiesatsningen inom grundskola, färre barn i barngrupperna inom förskola samt statsbidrag som rör kompetensförsörjning. Gymnasieverksamheten får bland annat två statsbidrag som är kopplade till lärling, Lärlingsplatser och Främja lärling. Båda statsbidragen syftar till att gynna elever i behov av en mer praktisk utbildning så att måluppfyllelsen ökar.

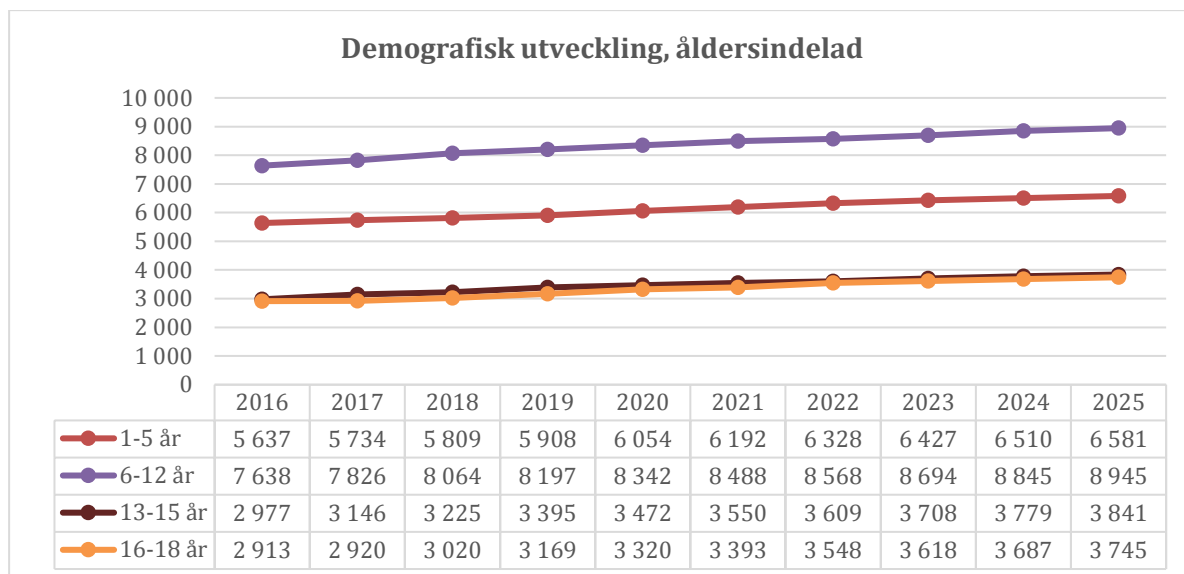
## Demografi

I förskoleåldern 1-5 år sker det en ökning med i genomsnitt 100 barn per år under planperioden till och med 2024. Beräkningen av antal barn i vår budget är baserad på nyttjandegraden på 88,5% utav demografin. Nyttjandegraden prognostiseras blir en halv procentenhet högre 2018 jämfört med föregående år. Genomsnittlig vistelsetid inom förskolan uppgår till 34 timmar per vecka.

I förskoleklass och grundskola prognostiseras en ökning med 317 elever under 2018. Större delen av ökningen sker i de lägre åldrarna och ökar därför efterfrågan på fritidshemsplatser. Budgetering ökar med 180 barn för fritidshemmen. I grundsärskolan sker det en ökning med 10 budgeterade elever jämfört med 2017.

I gymnasieskolan prognostiseras en ökning med 100 elever under 2018. Trenden att elever från andra kommuner söker sig till kommunens skolor fortsätter.





## 8.1 Överskottsmål

### 8.1.1 Driftredovisning, mkr

Utbildningsnämnden	Budget 2018	Budget 2017	Prognos 2017	Utfall 2016
Politisk verksamhet	2,1	1,9	1,9	1,9
Kulturskolan	19,1	20,0	19,3	18,0
Fritidsgårdar	8,3	7,2	9,5	14,7
Förvaltningskontoret	55,5	53,2	51,8	46,0
Förskoleverksamhet	562,2	506,3	498,2	476,9
Grundskola, Fritidshem, F-klass	1 013,3	967,3	982,3	899,9
Grundsärskola	37,9	36,4	33,9	27,6
Gymnasieskola	311,9	299,1	283,0	291,9
Gymnasiesärskola	18,6	17,0	19,0	12,0
Nyanlända	0,0	-6,0	-7,0	-29,3
<b>Summa</b>	<b>2 028,8</b>	<b>1 902,5</b>	<b>1 891,9</b>	<b>1 759,5</b>

### Kommentarer till driftsbudget

Kommunfullmäktige har fastställt nämndens budgetram för 2018 till 2 028,8 mkr. Tilläggsanslag för löneökningar och entreprenadkompensation tillförs nämndens budgetram för 2018. Nämnden har dessutom tillförts 14 mkr ur digitaliseringsfonden för att verkställa satsningar inom digitalisering i skolan.

2017 års ram inkl lönekomp (tkr)	1 915 370
Resurstillskott	133 700
Omvandlingstryck	-20 265
<b>2018 års ram</b>	<b>2 028 805</b>



## Fördelning av resurstillskott

### *Budgetanpassningar*

Nämnden erhöll ett resurstillskott på 133,7 mkr för 2018. Demografisk utveckling motsvarar 48 mkr och lokaler och investeringar 64 mkr (inkluderat fristående verksamhet). Verksamheten står inför stora utmaningar avseende demografi som trycker fram behov på nya lokaler för förskolor och skolor. För att möta detta stärks arbetet med lokalprocesserna.

I resurstillskottet finns även 15 mkr för satsning på tidiga insatser inom elevhälsa, 5 mkr för satsning på skolledare samt 1 mkr för satsning på ökad motion och rörelse i grundskolan.

Nämnden har utöver det identifierat ökade skolskjutskostnader på 3 mkr, ökade IT-kostnader på 4,5 mkr samt övriga kostnadsökningar på 2,5 mkr.

Föregående års satsningar fortsätter, men i mindre, anpassad skala.

- kompetensförsörjning och utbildningar för att möta nuvarande och framtida behov
- ledarskaps- och organisationsutveckling samt arbete med värdegrunden
- IT och ny lärplattform
- ökad trygghet, säkerhet och inlärningsmiljö

### *Digitaliseringsfond*

Nämnden har i 2018 års budget tilldelats 14 mkr för digitalisering av skolan med nytt elevadministrativt stöd, ny hårdvara och kompetensförstärkning för att tillvarata digitala hjälpmedel i undervisningen. Under 2018 avser nämnden att genomföra följande aktiviteter, vilket innebär att 2,2 mkr skjuter över till 2019 för att fortsätta arbetet med digitalisering.

<b>Digitaliseringsfond</b>	
<b>Initiering av nya satsningar</b>	
- Digital miljö (incheckning förskola, GDPR)	340
- Lärandeprocessen (pedagog Växjö, kompetenshöjning pedagogisk personal)	2 480
- Stödjande och admin (skoladmin och IT-stöd)	2 810
<b>Utveckling av befintliga satsningar</b>	
- Digital miljö (e-tjänster, trådlöst nätverk )	3 200
- Lärandeprocessen (appar Chromebook, ISTL)	380
- Stödjande och admin (projektledning, bästa bemanning, digitalisering introduktions- och internutbildning, uppgradering skolskjutslösning och gymnasieantagning)	1 790
Motsvarande kostnader fristående verksamhet	800
<b>Summa</b>	<b>11 800</b>

### 8.1.2 Investeringsredovisning, tkr

	Budget	Budget	Prognos	Utfall
	2018	2017	2017	2016
	Netto	Netto	Netto	Netto
<b>Projekt</b>				
Inventarier	8,1	20,0	18,0	7,1
IT-investeringar	1,0	5,0	10,7	4,4
Säkerhet	2,0	2,0		
Övrigt			0,7	3,0
<b>Totalt</b>	<b>11,1</b>	<b>27,0</b>	<b>29,4</b>	<b>14,5</b>

Nämnden har tillförts lokalbudget för aktuella om- och tillbyggnationer samt därtill hörande investeringar under 2018. Utifrån den demografiska utvecklingen utökas nämndens investeringsbehov. Några större poster utgörs av utökningen av fler klassrum på Norregårdskolan, förskolan Vallviken samt färdigställandet av Elin Wägnerskolan.

Till följd av de investeringar som gjorts 2017, nya investeringar i inventarier och IT samt fortsatta förbättringar av säkerhet och miljö utökar nämnden sin kapitalkostnadsbudget med 4,5 mkr i budget 2018. För investeringar som planeras genomföras under 2018 kommer den årliga kostnadsökningen att vara ca 2,5 mkr. Detta faller ut med full effekt under 2019.

#### **Eget kapital**

Utöver pengar tillförda elevpengen budgeteras fortsatta satsningar med det egna kapitalet som påbörjats 2017.

En satsning med 10 mkr från det egna kapitalet för kompetensutveckling av personal pågår. 5 mkr av dessa skjuts över till 2018 för att slutföra utbildningsinsatsen. Satsningen innebär att personal inom ramen för sin anställning får möjlighet att vidareutbilda sig till specialpedagog/speciellärare samt behörighetsgivande utbildning för fritidspedagoger.

En satsning med totalt 7 mkr från det egna kapitalet för Resultat i fokus i åk 7-9 pågår. Beslutat är att 2/3 används 2017 och 1/3 2018, vilket för 2018 innebär 1 mkr. Satsningen ska leda till att andelen elever som går ut grundskolan med behörighet till gymnasiet ska öka.

Totalt 3 mkr från det egna kapitalet avsätts för förstärkt mentorskap. Beslutat att 2/3 används 2017 och 1/3 2018, vilket för 2018 innebär 1 mkr. Satsningen ska leda till att obehörig personal ska ges möjlighet att få utökad introduktion samt tillgång till en mentor.

Det egna kapitalet uppgick vid ingången av 2017 till 70,6 mkr. Beslutade satsningar som påverkar 2018 uppgår till 8,3 mkr.

## 8.2 Effektivitetsmål

För att nå ett omvandlingstryck om 20,3 mkr genomförs nedanstående budgetanpassningar för 2018.

<b>Omvandlingstryck</b>	
<b>Gymnasiet</b>	-4 400
<b>Projekt som går från uppstart till längre och långsiktig produktionsnivå</b>	-5 500
- <i>Kompetensförsörjning</i>	-3 000
- <i>Ledarskap/organisationsutveckling/värdegrund</i>	-2 000
- <i>Trygghet/säkerhet/miljö</i>	-500
<b>Grundsärskola</b>	-2 500
<b>Simskola</b>	-600
<b>Kulturskola</b>	-600
<b>Rektorsutbildning</b>	-600
<b>Chef kompetenscentrum</b>	-700
<b>Landningsbanan</b>	-2 400
- <i>varav lokal halvår</i>	-1 400
<b>Modersmål</b>	-3 000
<b>Summa</b>	<b>-20 300</b>

Gymnasiet klarar en budgetanpassning genom stordriftsfördelar, statsbidrag samt förändringar av elevernas val av program, som för närvarande visar på en kostnadseffektiv mix.

Grundsärskolan har visat på överskott i flera år. Ny organisation har visat sig vara kostnadseffektiv samtidigt som kvaliteten bibehålls.

Landningsbanan ges ett stramare uppdrag inriktat på mottagning och kartläggning av nyanlända barn och elever. Genom förändrade resursfördelningsprinciper tillförs resurser avseende etableringsstöd och statsbidrag till de verksamheter som har nyanlända barn och elever.

Modersmålsundervisningen har ett minskat elevantal, budgeten anpassas efter den lägre nivån.

## 9. Bilagor

### UTBILDNINGSNÄMNDENS INTERNA KONTROLLPLAN FÖR 2018

*Internkontrollplanen innehåller områden som har fått ett högt riskvärde i risk- och väsentlighetsanalysen och som särskilt ska granskas för att säkerställa möjlighet till måluppfyllelse.*

Vid framtagandet har en kartläggning gjorts för att identifiera händelser som kan påverka nämndens måluppfyllelse. Med risk menas här hotet att en händelse negativt påverkar nämndens möjlighet att fullgöra en uppgift och nå sina mål. De identifierade riskerna har värderats utifrån påverkan på verksamheten utifrån de skulle inträffa och hur sannolikt det är att risken inträffar, på en skala 1-4. Riskerna har värderats utifrån den effekt de kan förväntas ha på nämndens verksamhet som helhet om de skulle uppstå. Genom att lägga samman riskvärdet för sannolikhet med riskvärdet för konsekvens uppstår ett riskvärde. I internkontrollplanens kontrollmoment finns granskningar av de riskområden som har högst riskvärde, (12-16). Riskområden med lägre riskvärde återfinns i verksamhetsplanen och följs upp i det systematiska kvalitetsarbetet. Intern kontrollplan är strukturerad utifrån nämndens verksamhetsmål.

Mål	Riskområde Exempel på händelser med negativ påverkan om de inträffar	Riskvärde	Kontrollmoment	Kontrollansvarig
Stöd och stimulans	... barn/elever får möjlighet att utvecklas efter sin potential. Rätt åtgärder i rätt mängd sätts in av rätt kompetens.  <i>Barn/elevs motivation och möjlighet till måluppfyllelse missgynnas. Bristande måluppfyllelse. Bristande behörighet.</i>	12	Granskning av skolenheters uppföljning av frånvaro samt omfattning på inställda lektioner.  Granskning av fördelning av tilläggsbelopp ur ett likvärdighetsperspektiv, inom såväl fristående som kommunal verksamhet.	Avd. för likvärdighet och analys
Utveckla förmågor så långt som möjligt	... barn/elever möts av en likvärdig verksamhet. Det kompensatoriska uppdraget fullföljs.  <i>Elever får ej den garanterade undervisningstiden. Skillnader i resultat mellan enheter och inom enheter, fristående/kommunal verksamhet. Socioekonomisk bakgrund påverkar resultat negativt. Pojkars och flickors resultat divergerar. Ojämn kvalitet.</i>	12	Granskning av uppföljningen av hur tilldelade resurser, inklusive lärarresurser, används på skolenheterna för att påverka elevernas utveckling och lärande ur ett likvärdighetsperspektiv.	Avd. för likvärdighet och analys
Utveckla förmågor så långt som möjligt	... nyanlända och flerspråkiga barn/elevs lärande gynnas genom <ul style="list-style-type: none"> <li>• elevens utveckling av modersmålet</li> <li>• svenska som andraspråk samt</li> <li>• studiehandledning på modersmål,</li> <li>• effektivt och välkomnande mottagande</li> </ul> <i>Barn/elever inkluderas inte tillräckligt. Elever sent anlända i sin skolgång hinner inte nå måluppfyllelse. Studiehandledning på modersmål erbjuds inte i den utsträckning som krävs. Svenska som andraspråk erbjuds inte den utsträckning som krävs. Modersmål stimuleras ej tillräckligt inom förskolan. Kan ej erbjudas i samtliga språk.</i>	12	Granskning av strategier för effektiva utbildningsvägar från introduktionsprogrammen till nationella program, vuxenutbildning och arbetsmarknad.	Avd. för likvärdighet och analys
God kompetensförsörjning	... professionell yrkeskår inom verksamheterna.  <i>Barn och elevs möjlighet att nå verksamhetsmålets samtliga delar påverkas negativt om personal inte har rätt kompetens. Kompetensutvecklingsinsatser bristfälliga.</i>	12	Obehöriga lärare – granskning av hur enheter (förskola-grundskola) med obehöriga lärare organiserar verksamheten så att förskolans verksamhet respektive elevs undervisning och bedömning genomförs i enlighet med styrdokumentet när legitimerade och behöriga lärare inte finns i tillräcklig omfattning.	Avd. för likvärdighet och analys

God kompetensförsörjning	... nyrekrytering av utbildad personal med rätt kompetens. <i>Nyrekrytering bristfällig. Behörig personal kan ej rekryteras p g a brist på yrkesutbildade. Bristande marknadsföring. Befintlig personals retorik om sitt arbete. Bristande mottagande av lärarstudenter, eller inte tar emot alls.</i>	12	Ingår i granskningen Obehöriga lärare.	Avd. för likvärdighet och analys
Budget inom tilldelad ram	... budgetefterlevnad på alla nivåer. <i>Inkorrekt finansiell rapportering. Medvetna avsteg från budget görs. Externa medel som sökts missriktas, statsbidrag från olika myndigheter söks ej effektivt.</i>	12	Granskning genomförs under senare delen av 2017, resultatet av granskningen kan leda till fördjupad uppföljning. Insatser pågår parallellt.	Avd. för likvärdighet och analys
Effektiv verksamhet	... god pedagogisk miljö vad det gäller lokaler och service, entreprenad. <i>Behovet av barnomsorgsplatser och skollokaler som ökar i takt med antalet förskolebarn och elever tillgodoses ej. Bristande tillgång till lokaler. Bristande kvalitet på utförda tjänster.</i>	(12) 9	Genom projektet Hållbar skolorganisation görs en genomlysning av lokaler, kapacitetsmätt, kvalitetsmätt, möjligheter för att bedriva en enhet med kvalitet utifrån ekonomiska resurser samt möjligheter att rekrytera.	Avd. för likvärdighet och analys
Effektiv verksamhet	... effektiva och korrekta skolvalsrutiner. <i>Bristande möjlighet till val för elever, vårdnadshavare. Kunskap och ekonomi kan begränsa möjlighet till det fria skolvalet. Frånval från vissa skolor. "Inläsningseffekt" i verksamhet där individen inte utvecklas eller trivs</i>	(12) 9	Skolval ingår i uppdraget för projektet Hållbar skolorganisation.	Avd. för likvärdighet och analys

## NYCKELTALSBILOGA INKL. REFERENSVÄRDEN

Nyckeltalsbilagan innehåller nyckeltal som angivits i kommunfullmäktiges budget samt referensvärde (senast tillgängliga värde). Vidare anges utbildningsnämndens nyckeltal.

Utbilda för ett livslångt lärande					
Riktningmål		Nyckeltal		Referensvärden	
				Senaste mätning, Växjö	Större stad
1	Fler barn och elever ska utmanas i sitt lärande och nå kunskapsmålen	RESULTAT & KVALITET	Andelen elever som går ut grundskolan med gymnasiebehörighet (hemkommun)	85,7	86,9
			Andelen gymnasieelever med examen eller studiebevis inom 4 år (hemkommun)	78,8	79,2
		EFFEKTIVITET	Referenskostnad grundskola, kr/elev. Nettokostnad grundskola, kr/elev	97 373 88 193	96 996 94 587
			Referenskostnad gymnasieskola, kr/elev Nettokostnad gymnasieskola, kr/elev	106 681 102 934	104 770 103 430
2	En mer likvärdig skola som ger goda möjligheter att lyckas oavsett bakgrund	RESULTAT & KVALITET	Andelen nyinvandrade elever som når gymnasiebehörighet av det totala antalet nyinvandrade elever i åk 9.	27,6 %	Lokalt mätt
			Elever i åk. 9 som är behöriga till yrkesprogram, avvikelse från modellberäknat värde kommunala skolor, procentenheter	-2,2	-0,4
			Elever i åk. 9 som uppnått kunskapskraven i alla ämnen, avvikelse från modellberäknat värde kommunala skolor, procentenheter	-0,3	-0,6
			Elever i åk. 9. genomsnittligt meritvärde avvikelse från modellberäknat värde kommunala skolor, meritvärdespoäng	-9,8	-3,0

Nämndens egna nyckeltal		Referensvärden	
		Senaste mätning 2016, Växjö	Större stad
<b>FÖRSKOLA</b>			
Andelen föräldrar i förskolan som upplever att verksamheten förbereder barnen på ett bra sätt för fortsatt utveckling och lärande		Lokalt mätt	
Referenskostnad förskola inkl. öppen förskola, kr/inv		6 101	6 246
Nettokostnad förskola inkl. öppen förskola, kr/inv		6 491	6 141
Personaltäthet, antal barn per årsarbetare med förskollärarlegitimation, kommunal regi		10,8	10,4
Personaltäthet, antal barn per årsarbetare, kommunal regi		5,3	5,2
Anställda, andel (%) årsarbetare med förskollärarlegitimation, kommunal regi		49	50
Anställda, andel (%) årsarbetare med pedagogisk högskoleexamen, kommunal regi		48	50
<b>GRUNDSKOLA INKL FÖRSKOLEKLASS</b>			
Andel elever som känner trygghet i skolan, positiva svar, andel %		91,1	91,5
Andel elever som känner trygghet i skolan, positiva svar, andel %.		85,9	84,4
Andel elever som uppnått kunskapskraven i åk 3		Lokalt mätt	
Andel elever som uppnått kunskapskraven (A-E) i alla ämnen i åk 6		79,4	77,1
Andel elever som går ut grundskolan med gymnasiebehörighet (kommunala skolor)		83,9	84,8
Elever/lärare (årsarbetare) i kommunal förskoleklass och grundskola, antal		13,4	12,4
Lärare (heltidstjänster) med lärarlegitimation och behörighet i minst ett ämne i grundskola, kommunala skolor, andel (%)		75,1	74,3
Lärare/pedagogisk personal med pedagogisk högskoleexamen i kommunal förskoleklass och grundskola, andel (%)		88,6	85,1
<b>FRITIDSHEM</b>			
Anställda andel (%) årsarbetare med pedagogisk högskoleutbildning, kommunal regi		56	56
Personaltäthet, antal elever per årsarbetare, kommunal regi		25	21,3
<b>GYMNASIESKOLA</b>			
Andelen gymnasieelever med examen eller studiebevis inom 4 år (kommunala skolor)		81,3	78,3
Andel elever som känner trygghet i skolan, positiva svar, andel %		91,8	89,8
Elever/lärare (heltidstjänst) i kommunal gymnasieskola, antal.		12,6	12,1
Lärare (Heltidstjänster) med lärarlegitimation och behörighet i minst ett ämne i gymnasieskola, kommunala skolor, andel (%)		89,4	84,8

Lärare med pedagogisk högskoleexamen i kommunal gymnasieskola, andel (%)	84,7	84
<b>UNGAS FRIA TID</b>		
Antal kommunövergripande arrangemang som erbjuds högstadiungdomar gm fritidsgårdsverksamhet	13	Lokalt mått
Besöksantal i fritidsgårdarnas öppna verksamhet	24 745	Lokalt mått
Antal sökande och andel antagna till Kulturskolan inför nytt läsår	Uppgift saknas	Lokalt mått
Antal kurser som Kulturskolan erbjuder	Uppgift saknas	Lokalt mått

**Ett tryggt och hållbart samhälle för alla**

<i>Nämndens egna nyckeltal</i>	<i>Referensvärden</i>	
	<i>Senaste mätning</i>	<i>Större stad</i>
Utbildningsnämndens koldioxidutsläpp i ton	275	Lokalt mått

<b>Växjö kommun som arbetsgivare</b>					
<i>Riktningmål</i>	<i>Nyckeltal</i>	<i>Referensvärden</i>			
		<i>Senaste mätning, avser utbildningsnämnden</i>	<i>Större stad</i>		
1	Attraktiv arbetsgivare med bättre kompetensförsörjning	RESULTAT & KVALITET	Nya tillsvidareanställda månadsavlönade under året, kommun, andel (%)	6,6	12
			Avgångna tillsvidareanställda månadsavlönade under året, kommun, andel	8,9	10
2	Hållbart arbetsliv med friskare medarbetare	RESULTAT & KVALITET	Sjukfrånvaro, andel av den tillgängliga ordinarie arbetstiden (%)	5,61	7,3
			Antal återgång i tjänst efter långvarig sjukfrånvaro	Uppgift saknas	
			Lönegap median kvinnor - median män anställda av kommunen, kr	-432	-174
			Anställda utrikes födda, kommun, balanstal	0,7	0,8
		EFFEKTIVITET	Genomsnittlig medarbetarupplevelse enligt lokal barometer	Uppgift saknas	
	Årsarbetare, kommunalt anställda i administrationsarbete, antal årsarbetare	213 (6,8 %)	946		

<i>Nämndens egna nyckeltal</i>	<i>Referensvärden</i>	
	<i>Senaste mätning</i>	<i>Större stad</i>
Se ovan under processen Utbilda för livslångt lärande		

