

Plats	Växjösalen
Tid	21 september 2022, kl. 09.00-11.15
Ledamöter	Andreas Olsson (C), tjänstgörande ordförande Malin Lauber (S), 2:e vice ordförande Laila Göransson, PRO Hans Sköld, PRO Eva-Lisa Haggren, PRO Valter Jeppsson, SPF Sören Andersson, RPG Örjan Bäckryd, RPG Lars-Olof Häglund, RPG Laila Stein, SKPF Gunilla Hansson, SKPF Eva Samuelsson, SKPF
Övriga närvarande	
Tjänstepersoner	Emmy Sigurdsson, enhetschef särskilt boende, OF (på distans) Henrik Mohlin, förvaltningssekreterare Anna Lagrelius, tillförordnad fritidsgårdschef, UF Sven Lind, avdelningschef utvecklingsavdelningen, OF
Övriga	Ulf Hedin (M), omsorgsnämndens ordförande Julia Berg (S), 2:e vice ordförande omsorgsnämnden, §§ 9-15
Justering	
Justerade paragrafer	§§ 17 – 21
Underskrifter	
Sekreterare Henrik Mohlin
Ordförande Andreas Olsson
Justerare Laila Stein
Anmärkning	Ärendena avgjordes i följande ordning: § 17, § 18, § 21, § 19, § 20

Förteckning över Växjö kommunala pensionärsråds ärenden

17. Val av justerare
18. Information om sommarens verksamhet vid Wilhelmshill
19. Information om nuläge runt Covid-19
20. Övrigt
21. Information om pilotprojekt för mobila trygghetslarm

Justerandes Signatur			Utdragsbestyrkande
-------------------------	--	--	--------------------

§ 17

Val av justerare

Laila Stein, SKPF, utses att justera dagens protokoll.

§ 18

Information om sommarens verksamhet vid Wilhelmshill

Anna Lagrelius, tillförordnad fritidsgårdschef vid utbildningsförvaltningen, informerar. Det har genomförts en mängd aktiviteter under sommaren och uppemot 800 barn har besökt Wilhelmshill.

Två personal från skolköken har arbetat på halvtid med att leverera mat till verksamheten. En föreningsrepresentant frågar om Wilhelmshill är godkänt som mottagningskök och Anna Lagrelius svarar att hon inte har information om detta.

Verksamheternas öppettider har varierat, men sommarlägren har hållits mellan kl. 9 och 21, vilket följer tiderna för kommunens fritidsgårdar. Övernattning på läger togs bort 2019 då många barn ej vågar sova utanför det egna hemmet. Därtill så är Wilhelmshill ej godkänt för övernattning. Det har fungerat bra med att hämta och lämna lägerdeltagarna.

En föreningsrepresentant frågar om Wilhelmshill kommer kunna användas av andra föreningar.

Anna Lagrelius svarar att huset används ungefär från maj till september då det inte är vinterbonat. I år lämnades nycklarna över till utbildningsförvaltningen den 2 juni, varefter huset renoverades upp. När huset inte är huset upptaget så är meningen att andra föreningar ska kunna boka det för aktiviteter via kultur- och fritidsförvaltningen.

En föreningsrepresentant frågar om vilken möjlighet till sam användning av lokalen och gemensamt anordnande av aktiviteter mellan utbildningsförvaltningen och andra föreningar.

Anna Lagrelius svarar att man ska se över hur man kan göra detta. Den första sommaren har varit en prövoperiod och man ser utvecklingspotential.

Andreas Olsson (C), tjänstgörande ordförande, tillägger att han ser fram emot utvärderingen av verksamheten. Det pågår ett kommungemensamt uppdrag kring Evedalsområdet, där Wilhelmshill har en avgörande roll och

Justerandes Signatur			Utdragsbestyrkande
-------------------------	--	--	--------------------

ska användas så många månader som möjligt. Man ska se över hur huset ska kunna tillgängliggöras för alla åldrar, då det ska vara hela Växjös hus.

Malin Lauber (S), andre vice ordförande, tillägger att hon besökt Wihelmshill två gånger och att verksamheten har varit jättefin. Det behöver ses över hur kommunen ska kunna ta emot fler åldrar och verksamheter vid lokalen.

En föreningsrepresentant frågar om man har nått de avsedda målgrupperna.

Anna Lagrelius svarar att så är fallet. Tidigare har det funnits svårigheter att nå högstadieungdomar för öppen verksamhet, men deltagandet har nu mångdubblat. Även mellanstadieåldrarna har haft bättre tillgång. Lägren har varit fullbokade. Däremot har man inte kunnat bussa deltagare på grund av kostnaden.

Malin Lauber (S) frågar om det förekommit verksamhet vid Karlslund.

Anna Lagrelius svarar att det inte förekommit de senaste åren. Hon vet ej hur eventuell planering ser ut.

En föreningsrepresentant frågar om genomförd verksamhet vid Annevik.

Anna Lagrelius svarar att Annevik används av omsorgsförvaltningen för barn i deras verksamhet, och att det varit fullt där. En fördel med att ha tillgång till Wihelmshill är att utbildningsförvaltningen tidigare använt två veckor vid Annevik för läger, vilka kunde användas av omsorgsförvaltningen nu.

Andreas Olsson (C), frågar om det förekommit något utbyte mellan verksamheterna på Wihelmshill och Annevik.

Anna Lagrelius svarar att man hade förhoppningar, men att det inte blev av.

En föreningsrepresentant frågar om utbildningsförvaltningen hämtar barn på landsbygden.

Anna Lagrelius svarar att man gör detta i den mån man har möjlighet. Vid längre avstånd försöker man hjälpa till med buss. Det ses över hur detta kan förbättras och läger hållas för alla barn oavsett målgrupp. Vidingehems årliga Sommarskoj och utbildningsförvaltningens öppna verksamhet är exempel på verksamheter med bra tillgänglighet.

Justerandes Signatur			Utdragsbestyrkande
-------------------------	--	--	--------------------

En föreningsrepresentant frågar om vilka möjligheter man ser att använda föreningarna i förvaltningens verksamhet.

Anna Lagrelius svarar att man gärna ser exempelvis sommarfaddrar och att föreningarna kan komplettera med egen kompetens. Det finns möjligheter till överlappande aktivitet, och det bästa är att man tar en dialog.

En föreningsrepresentant frågar om man anordnat aktiviteter för tonåringar. Anna Lagrelius svarar att man skapat förutsättningar och planerat in gemensamma aktiviteter, ofta med kreativt skapande. Någon gång har man genomfört resor. Personalen har kontakt med ungdomarna och får dem att känna sig välkomna.

§ 19

Information om nuläge runt Covid-19

Emmy Sigurdsson, enhetschef vid särskilt boende, informerar Det förekommer fortsatt smitta. Verksamheten har återgått till att använda munskydd i omsorgsnära arbete och upprätthåller vissa rutiner kring besök. I nuläget finns det totalt sju omsorgstagare med konstaterad smitta på tre olika boenden, samt fyra personal. Viss personal väntar på provsvar. Smittan har ökat, så man behöver vara vaksamma och arbeta förebyggande.

En föreningsrepresentant frågar om det förekommit post-covid.

Emmy Sigurdsson svarar att många medarbetare haft utdragna sjukskrivningar och känt sig matta. Covid-infektioner har även påverkat även multisjuka omsorgstagare, där man ser påverkan på deras tillstånd.

En föreningsrepresentant frågar hur mycket man testar för smitta.

Emmy Sigurdsson svarar att man är fortsatt väldigt noggranna: medarbetare får ej komma till arbetet om man har möjliga symptom, inklusive smärta. Man godkänner ej snabbtest utan testet måste utföras på en vårdcentral. Omsorgstagare med symptom isoleras, övriga omsorgstagare observeras.

En föreningsrepresentant frågar om det pågår någon vaccination.

Emmy Sigurdsson svarar att vaccination med en femte dos pågår.

Justerandes Signatur			Utdragsbestyrkande
-------------------------	--	--	--------------------

En föreningsrepresentant frågar om det kan bli aktuellt med besöksförbud. Emmy Sigurdsson svarar att detta inte är aktuellt. Verksamheten ser dock hellre mer kontrollerade besök, gärna med planering så att exempelvis handsprit kan erbjudas.

§ 20 Övrigt

Uppföljning av pensionärsrådets informations- och dialogdag

En föreningsrepresentant framför synpunkten att dialogdagen var dåligt annonserad och att man behöver hitta fler kanaler för att nå ut med information. Utställarna missnöjda med sin placering i lokalens hörn.

En annan föreningsrepresentant svarar att det pågick en annan konferens samtidigt, vilket försvårade placeringen.

En föreningsrepresentant framför synpunkten att inbjudan gick ut till för få föreningar.

En föreningsrepresentant framför synpunkten att man bör överväga busstransporter för deltagare ifrån Lammhult och Braås.

Malin Lauber (S), andre vice ordförande, framför synpunkten att det finns ett problem i att vissa presentationer kräver stor scen, samtidigt som Konserthuset lätt blir en aning ödsligt vid mindre sammankomster.

En föreningsrepresentant framför synpunkten att Konserthuset egentligen inte är en utställningslokal.

Färdtjänst i särskilt boende

En föreningsrepresentant frågar om personal i särskilt boende eller biståndshandläggare kan ansöka om färdtjänst åt omsorgstagare i särskilt boende, då Länstrafikens handläggningstid vid tillfälligt behov är sex veckor.

Emmy Sigurdsson, enhetschef vid särskilt boende, svarar att man tar höjd för att inte alla omsorgstagare har förmåga eller anhöriga som kan ansöka om färdtjänst. Det finns en rutin som säger att omsorgstagarnas kontaktperson ska vara observant på behov. Personal ansöker även om förnyade tillstånd när de går ut. Tidigare har sjuksköterska, arbetsterapeut eller läkare kunnat utfärda de intyg som behövs. Nu har endast läkare denna

Justerandes Signatur			Utdragsbestyrkande
-------------------------	--	--	--------------------

möjlighet och kommunala sjuksköterskor behöver säkerställa att intyget skrivs. Hon tar frågan med sig tillbaka till förvaltningen.

Ulf Hedin (M), omsorgsnämndens ordförande, tillägger att frågan lyfts till Region Kronoberg då sex veckors handläggning i detta fall inte låter rimligt.

Emmy Sigurdsson tillägger att vanligen hanteras sådana ansökningar inom en eller max två veckor. I vissa brådskande fall har handläggningen gjorts på några dagar.

En föreningsrepresentant framför synpunkten att det är ett problem att ansökningar om riksfärdtjänst kan behövas med kort varsel men tar tid.

En föreningsrepresentant framför synpunkten att det är tryggt att det finns en rutin för kontaktpersonerna.

Tillgång till platser i särskilt boende

En föreningsrepresentant frågar om de tomma platserna i särskilt boende fyllts på i större utsträckning och hur dagsläget ser ut med beläggningen.

Emmy Sigurdsson svarar att hon inte vet men kan fråga övriga enhetschefer. De tidigare tomma platserna fylls på även på landsbygden.

En föreningsrepresentant frågar om det kommer in många ansökningar om plats i särskilt och om det kan bli aktuellt att bygga ett nytt boende.

Ulf Hedin (M) svarare att det inte är aktuellt med något nytt boende. Det återstår en del vilande platser att öppna, och lediga platser finns fortfarande på övriga boenden. Ökningen av antalet boende har gått långsammare än väntat och förvaltningen har kunnat möta uppkomna behov väl.

En föreningsrepresentant frågar om omsorgsnämnden har framförhållning för fyrtilalistgenerationens kommande vård- och omsorgsbehov och framför synpunkten att det tar uppemot fem år att bygga ett nytt boende.

Ulf Hedin (M) svarar att det finns intressenter för att bygga boenden, men att det inte planeras några nya kommunala.

Malin Lauber (S) tillägger att hon har förtroende för omsorgsnämndens bedömning av tillgång till och behov av platser i särskilt boende.

Julia Berg (S), omsorgsnämndens andre vice ordförande tillägger att man ser att demografin inte faller ut som väntat. Det förekommer större kvarboende hemma. Det finns ett ändrat mönster i kommuninvånarnas behov.

Justerandes Signatur			Utdragsbestyrkande
-------------------------	--	--	--------------------

En föreningsrepresentant framför synpunkten att det behövs fler trygghetsboenden och frågar vad som är sagt om det gamla kommunhuset.

Ulf Hedin (M) svarar att man arbetar med flera intressenter. En utmaning är att ta fram till en optimal lösning att genomföra enligt en fastslagen plan.

En föreningsrepresentant framför synpunkten att det även behövs trygghetsboende på Solvändan och Teleborg.

En föreningsrepresentant frågar om ansökningarna om hemvård ökar.

Ulf Hedin (M) svarar att man inte ser något ökning på detta området heller. Ökningen sker i ungefär samma takt som biståndsansökningarna om plats i särskilt boende och att man ser ett ändrat mönster även här. De som önskar äldreomsorg torde ha gett sig till känna efter pandemins mest intensiva fas.

En föreningsrepresentant frågar om antal palliativa platser räcker.

Ulf Hedin (M) svarar att berörd enhetschef uppger att platserna räcker, men att behovet ständigt är aktuellt. Det finns möjlighet att utöka tillgången till palliativa platser genom att omvandla andra typer av tillfällig plats.

Emmy Sigurdsson tillägger att platserna inte brukar vara fullbelagda.

En föreningsrepresentant frågar om det är möjligt att få plats på vilket boende som helst och om det är möjligt att stå i kö.

Ulf Hedin (S) svarar att det inte alltid är möjligt att få plats på önskat boende omgående, men att det är möjligt ha en tillfällig plats i väntan på önskad.

Övrigt

Äldrefestivalen i Gemla kunde hållas med restriktioner tack vare att den anordnades utomhus. Festivalen var väldigt uppskattad och flera föreningar bidrog förtjänstfullt till anordnandet.

En föreningsrepresentant frågar varför träffpunkten på Högstorp lades ned då det kan föreligga problem för boende i stadsdelen att ta sig till träffpunkten Birka, samt om det planeras att öppnas en träffpunkt i Braås.

Ulf Hedin (M) och Emmy Sigurdsson ber att få återkomma.

Justerandes Signatur			Utdragsbestyrkande
-------------------------	--	--	--------------------

En föreningsrepresentant frågar vad Återhämtningsbonusen är.

Julia Berg (S) att detta är ett av statsbidragen som omsorgsnämnden ansökt att få ta del av, men att användningsområdet har utökats till att bli mer generella pengar för förstärkning av verksamheten. En beskrivning av bidrag finns på Socialstyrelsens hemsida.

§21

Information om pilotprojekt för mobila trygghetslarm

Sven Lind, avdelningschef för omsorgsförvaltningens utvecklingsavdelning, informerar. Presentationen inkluderar fysisk visning av en av modellerna som kommunen använt i pilotprojektet. För mer information se till protokollet bifogat bildspel.

En föreningsrepresentant frågar hur svåra larmen är att sköta.

Sven Lind svarar att de kräver viss kognitiv förmåga, eller hjälp från anhörig eller personal. Larmen har lite olika tillgänglighet i termer om hur larmens knappar är utformade och färglagda. Det finns även estetiska preferenser.

Julia Berg (S) tillägger att förvaltningen är uppfinningsrik för att anpassa larmen efter behov.

En föreningsrepresentant frågar om larmen kan laddas med solceller.

Sven Lind svarar att det inte är möjligt nu, men att det troligen kommer.
En föreningsrepresentant frågar vad som händer vid försöksperiodens slut.

Sven Lind svarar att larmen kommer återkallas. Man har informerat tydlig om att det rör sig om ett försök. Man vet ännu inte vilken fortsättning det blir. Om beslut om fortsättning fattas kommer deltagarna att kontaktas.

Ulf Hedin (M) tillägger att man ser positivt på rapporteringen som gjorts, men att eventuell fortsättning måste skrivas in i omsorgsnämndens budget och införandet i verksamheten i så fall måste planeras.

En föreningsrepresentant frågar hur mycket larmen kostar.

Sven Lind svarar att kommunen leasar larmen och de kostar ett par hundra kronor i månader för omsorgsförvaltningen. Samtliga modeller är ungefär

Justerandes Signatur			Utdragsbestyrkande
-------------------------	--	--	--------------------

likvärdiga i pris. Skillnaderna mellan produkterna vid upphandling är främst i funktionalitet.

En föreningsrepresentant frågar vilken hemvårdsgrupp som svarar om omsorgstagaren larmar utanför sin ordinarie hemvårdsgrupps upptagningsområde.

Sven Lind svarar att ordinarie hemvårdsgrupp tar emot larmet, men kan behöva kontakta en annan grupp för hämtning.

En föreningsrepresentant framför synpunkten att tryggheten minskar när okänd personal svarar på larmen.

Sven Lind svarar att Växjö kommuns undersköterskor har kompetens att ta ett nytt ärende hos en okänd person. Det är dock förhållandevis ovanligt att larmen kommer från plats utanför den ordinarie hemvårdsgruppens område.

Justerandes Signatur			Utdragsbestyrkande	10(10)
-------------------------	--	--	--------------------	--------

Pilotprojekt mobila trygghetslarm

Sven Lind, Avdelningschef

Avdelning Utveckling, Omsorgsförvaltningen



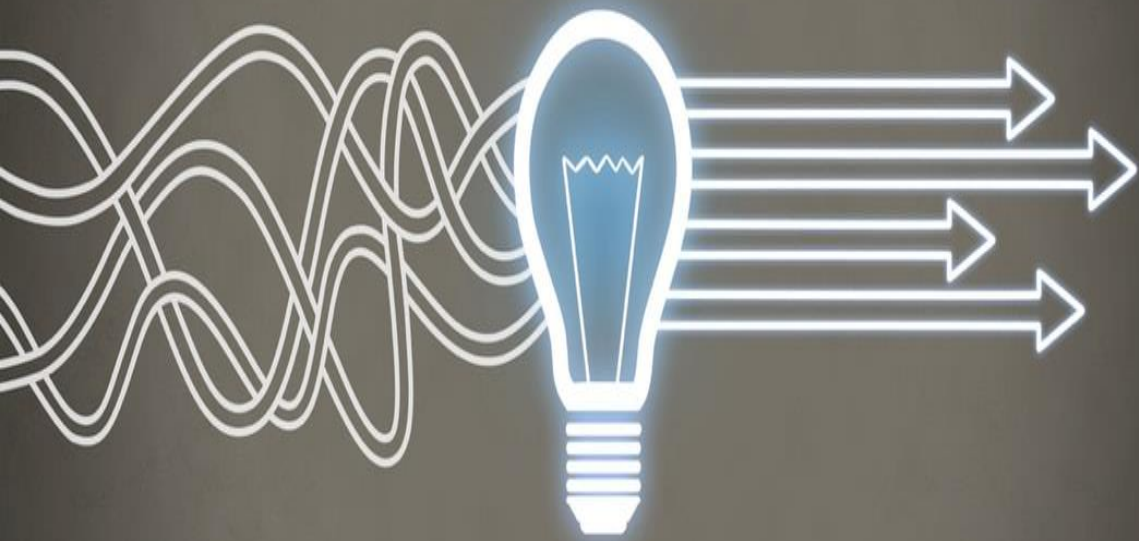
Växjö
kommun



Agenda

- Varför vill vi arbeta med pilotprojekt?
- Uppdraget
- Spaning in i framtiden
- Frågor





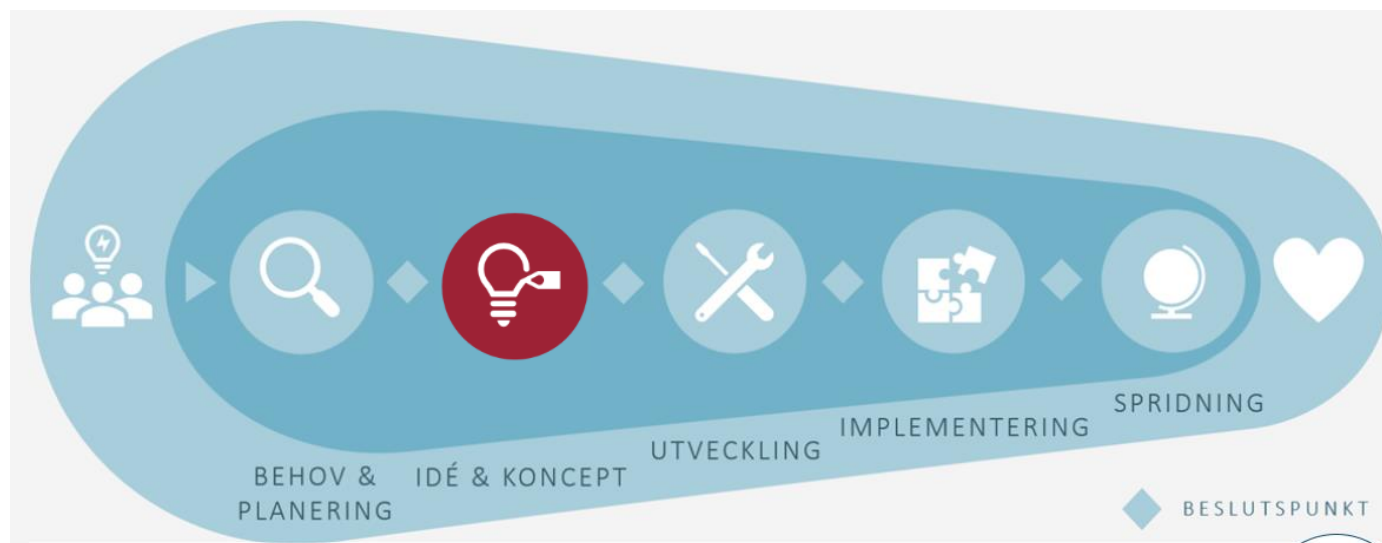
Varför vill vi arbeta med pilotprojekt?



**Växjö
kommun**

Varför vill vi arbeta med piloter?

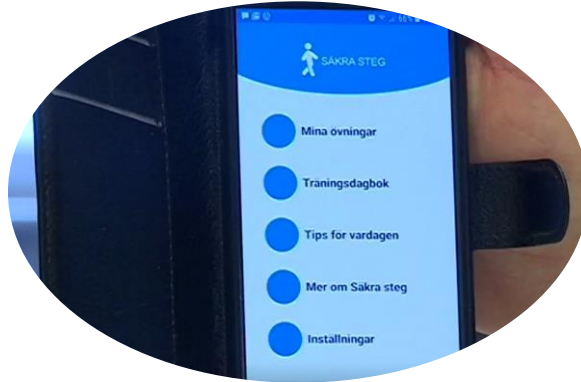
- Från skrivbordet till verkligheten – Från idé till handling
- Skaffa oss erfarenheter och verifiera genomförbarhet i liten skala under en begränsad period
- Användarperspektivet – vad är viktigt för användaren?
- Testa och utvärdera olika produkter och funktioner
- Hur påverkar detta vår organisation – Behöver vi organisera oss annorlunda?



Vilka effekter kommer initiativet ge?



Kvalitet
Trygghet
Säkerhet



Aktivitet



Delaktighet



Självständighet

Omsorgstagare - Anhöriga



Växjö
kommun

Nyttor med digitaliseringen



Kvalitet/säkerhet



Tillgänglighet



Personal



Transporter/Miljö

Med digitalisering kan vi **höja servicenivån, tryggheten och delaktigheten** hos invånarna samtidigt som **effektiviteten och kvaliteten höjs** på ett **hållbart sätt**.

”Digitalt när det går, fysiskt om det behövs”



Växjö
kommun



Uppdraget

Pilot mobila trygghetslarm



**Växjö
kommun**

Tre olika typer av ”trygghetslarm”

Digitala trygghetslarm



- Förenklad biståndsbeslut
- + Trygghet i sin bostad
 - + Går att ansluta skyddsåtgärder
 - + Behöver ej laddas
 - **Begränsad** räckvidd
 - Går **ej** att positionera användare

Mobila trygghetslarm



- Pilotprojektet
- + Trygghet oavsett plats
 - + Påkallandelarm
 - + Obegränsad räckvidd
 - + Går att positionera
 - Behöver laddas kontinuerligt

GPS -klockor



- Skyddsåtgärd
- + Obegränsad räckvidd
 - + Går att positionera
 - + Skapa geofencing
 - Behöver laddas kontinuerligt
 - Ingen talfunktion



Bakgrund



- Tre hemvårdsgrupper – Anna Trolles, Teleborg och Braås.
- 34 omsorgstagare jämnt fördelat mellan hemvårdgrupperna
- Test av tre olika produkter, utseende, funktioner och tjänster
- Intervjuer innan och efter för att kunna utvärdera effekter och funktion
- Inom kommungränsen men funktion i hela världen
- Tillhörande hemvårdsgrupp ansvarar för larmmottagning



Status



- En omsorgstagare har valt att lämna projektet
- Utmaningar kring laddning av larmet
- Armband och funktion
- Påkallandelarm och positionering fungerar precis som tänkt – inget skarpt larm, bara provlarm
- Larmkedja – centralt eller larmtelefon?
- Avslut av test sker 14/10 , sedan utvärdering och skriva projektrapport
- Återrapportering till nämnden vid årsskiftet



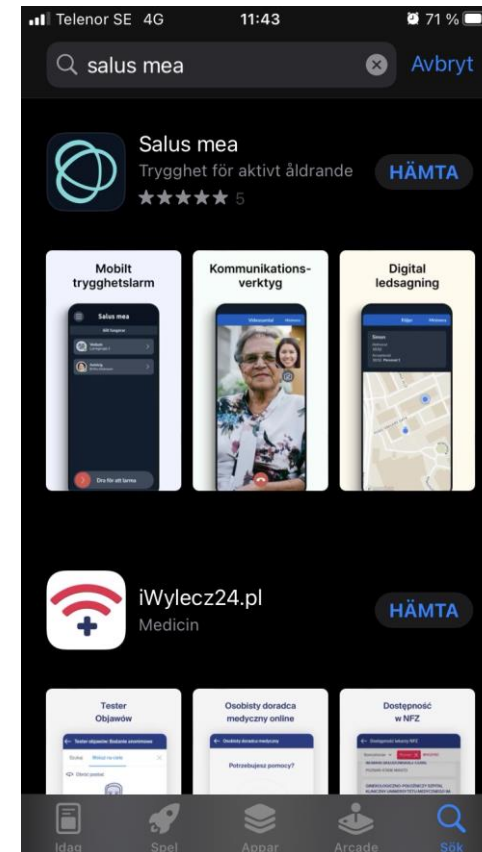


Spaning in i framtid



Växjö
kommun

Från hårdvara till mjukvara





Frågor?



**Växjö
kommun**