

Bidrag för bullerskyddsåtgärder

Fastighetsägare vid vissa särskilt hårt trafikerade kommunala gator i Växjö kan få bidrag för fönsteråtgärder i bostadsrum, bygga bullerskärm vid befintlig uteplats eller bullerplank utomhus. Bidrag kan enbart sökas för fastigheter utmed gator i befintlig miljö och inte vid ny- eller ombyggnad. Bidraget betalas ut i efterhand.

Rätt till bidrag

Bidrag beviljas om samtliga följande villkor är uppfyllda:

- Ljudnivån (dygnsekvivalent¹) vid fasad överstiger eller är lika med 60 dBA frifältsvärde².
- Den ekvivalenta ljudnivån inomhus i bostadsrum överstiger 30 dBA² före åtgärd.

Eller om

- Den maximala ljudnivån vid befintlig uteplats överstiger 70 dBA².

Bidrag utbetalas inte om ljudkrav har ställts på fastigheten i samband med detaljplan eller bygglov. Bidrag betalas inte heller ut för fastigheter byggda 1997 eller senare där ljudkrav är ställda i Boverkets byggregler. Ett undantag är om det skett större förändringar i trafiken (motsvarande en dubbling av trafikmängden) sedan 1997 då de nationella riktvärdena för trafikbuller började gälla.

Bidrag utbetalas endast för lägenheter/bostäder som används för permanent boende. Om fastigheten innehåller verksamheter kommer bidraget att reduceras för dessa.

Bidrag för fönsteråtgärder

Bidraget är avsett till fönsteråtgärder såsom byte av fönster, fönsterruta eller kompletterande montering av tilläggsruta i bostadsrum. Bidraget per kvadratmeter fönsterarea uppgår högst till det belopp som fastställs av tekniska nämnden och som erbjuds vid ansökningstillfället. Se tabell. Fönsterarean mäts på insidan av fönstret.

¹ Medelvärde över dygnet

² Beräknas av trafikenheten enligt den Nordiska beräkningsmodellen

Bidrag för luftdon

Bidrag för byte av uteluftdon (ventil) i bostadsrum är frivilligt att utnyttja.

Kontrollmätning görs normalt med luftdon i öppet läge, eller i läge som krävs för att aktuella krav på luftflöde uppfylls. Om byte av luftdon inte görs så förutsätts befintlig lösning klara krav på ljuddämpning. Bidrag per luftdon uppgår till högst det belopp som fastställs av tekniska nämnden och som erbjuds vid ansökningstillfället. Se tabell.

Bidrag för bullerskärm

Bidrag per löpmeter för uppförande av bullerskärm vid befintlig uteplats uppgår till högst det belopp som fastställs av tekniska nämnden och som erbjuds vid ansökningstillfället. Bidrag utgår inte om det på fastigheten finns tillgång till en uteplats där den maximala ljudnivån ligger inom gällande riktvärde.

Bidrag kan erhållas för max 9 löpmeter. Se tabell.

Observera att fastighetsägaren ansvarar för att ansöka om och bekosta eventuellt bygglov hos stadsbyggnadskontoret, Växjö kommun.

Bidrag för bullerplank

Om fastighetsägare som alternativ till fönsteråtgärder väljer att bygga ett bullerplank på sin tomt beräknas bidragets storlek utifrån fönsterarean på de fönster i bostadsrum som skyddas av planket. Bidraget uppgår till högst det belopp som fastställs av tekniska nämnden och som erbjuds vid ansökningstillfället. Se tabell.

Observera att fastighetsägaren ansvarar för att ansöka om och bekosta bygglov hos stadsbyggnadskontoret, Växjö kommun

Krav på åtgärderna

Ljudnivå inomhus ska efter åtgärd vara som högst 30 dBA ekvivalent nivå, samt 45 dBA maximal nivå nattetid. Maximal ljudnivå vid uteplats ska efter åtgärd vara som högst 70 dBA. Besked om vilken dämpning som krävs för att klara riktvärdena ges i samband med att bidraget preliminärt beviljas.

Innan bidrag betalas ut ska kontrollmätningar vara genomförda och godkända av trafikenheten, tekniska förvaltningen. Fastighetsägaren ska också ha sänt in en kopia på teknisk specifikation av åtgärderna samt avtal/faktura där det klart och tydligt framgår kostnaden för bullerreduceringsåtgärden.

Om åtgärderna förändrar fasadens utseende exteriört ska bygglov sökas hos stadsbyggnadskontoret, Växjö kommun. Bygglov bekostas av fastighetsägaren.

Bidragstabell

Var	Åtgärd	Bidrag*	Avser	Kommentar
Inomhus	Fönster	2 000,00 kr	kvm fönsteryta, karmyttermått	Gäller fönster och dörr med fönster, i sovrum och vardagsrum, mot bullerstörd fasad.
Inomhus	Luftdon	600,00 kr	per luftdon	Gäller ljudskyddat uteluftdon (ventil) i bostadsrum, mot bullerstörd fasad.
Utomhus	Bullerskärm	2 000,00 kr	per löpmeter	Avskärma befintlig uteplats, max 9 löpmeter.
Utomhus	Bullerplank	2 000,00 kr	kvm fönsteryta, karmyttermått	Bidragets storlek fastställs utifrån fönsterarean på de fönster i bostadsrum som skyddas av planket.

*Bidrag söks hos tekniska förvaltningen, Växjö kommun och utgår endast för faktiska kostnader (exkl. moms) upp till beviljat bidrag och kan aldrig vara högre än den faktiska kostnaden enligt faktura. För att erhålla bidraget skall åtgärderna vara färdigställda och slutredovisade senast 12 månader efter besked om preliminärt bidragsbelopp.

Bidragsprocessen

1. Kommunen har gjort en kartläggning av områden med höga nivåer av trafikbuller. Ligger din fastighet längs en kommunal gata med höga

ljudnivåer? Är du osäker, kontakta oss innan du skickar in en komplett ansökan.

2. Fyll i blanketten "Ansökan om bidrag för bullerskyddsåtgärder".
3. Plan- och fasadritningar: Din ansökan måste innehålla ritningar i skala 1:100. Det är viktigt att ritningarna är tydliga så att det går att mäta och göra beräkningar utifrån dem. Ritningar kan göras för hand, skannas in och bifogas din ansökan eller skickas på papper med vanlig post. Råd och mallar finns via länk nedan. Ritningar som behövs:

Aktuella fasadritningar i skala 1:100. Väderstreck ska markeras för respektive fasad på fasadritningarna och fönstrens mått måste anges.

Aktuella planritningar över samtliga våningsplan i skala 1:100. Av planritningarna ska det tydligt framgå rummens funktion och användning. Exempelvis kök, sovrum, hall, toalett, etc. Har du ingen planritning för din fastighet, kontakta stadsbyggnadskontoret.

4. Ansök: Ansökan och ritningar skickas till tekniska.forvaltningen@vaxjo.se eller med vanlig post. Märk kuvertet med "Bullerskyddsbidrag" och skicka till Tekniska förvaltningen, Box 1222, 351 12 Växjö.
5. Beräkningar om bullernivåer: Vi gör beräkningar med dina ritningar som underlag och lämnar besked om beräknade bullernivåer och preliminär bidragsmängd.
6. Planering av åtgärder: Du kontaktar stadsbyggnadskontoret för eventuellt bygglov och begär offert från en eller flera entreprenörer.
7. Redovisning av åtgärder: Du redovisar planerade bullerskyddsåtgärder till tekniska förvaltningen enligt anvisningar i beskedet.
8. Genomförande: Du genomför de planerade åtgärderna.
9. Redovisar faktura: Du meddelar tekniska förvaltningen att åtgärderna är utförda och redovisar kopia på faktura.
10. Kontrollmätning av buller genomförs av trafikenheten, tekniska förvaltningen.
11. Eventuella förbättringsåtgärder genomförs av fastighetsägaren om riktvärdena ej uppnåtts, därefter görs en ny kontrollmätning vilken bekostas av fastighetsägaren.
12. Utbetalning av bidrag.

Ljudmätningar

Fastighetsägaren ombesörjer att ljudmätningar genomförs av trafikenheten, tekniska förvaltningen, Växjö kommun.

Trafikenheten bekostar följande mätningar:

- En indikerande ljudmätning av ekvivalent ljudnivå inomhus görs vid behov.
- En indikerande ljudmätning efter utförd åtgärd (kontrollmätning).

Fastighetsägaren bekostar följande mätningar (genom reducerat bidrag eller fakturering):

- Då trafikenheten ej har tillträde till lägenheter/bostadsrum trots överenskommelse med fastighetsägaren eller dess ombud.
- Vid omkontrollmätning av ej godkänd kontrollmätning.
- Då påbörjade åtgärder ej fullföljs.

Fastighetsägarens ansvar

Fastighetsägaren ansvarar själv för:

- Upphandling/val av entreprenör.
- Bygglov där så krävs.
- Åtgärdernas genomförande.
- Samtliga bygg- och konstruktionsbesiktningar.
- Att ventilation i fastigheten fungerar även efter att fönsteråtgärderna genomförts. Bidrag för luftdon kan inte sökas i efterhand om det skulle visa sig att ventilationen försämrats.
- Att den uppnådda fasaddämpningen efter åtgärd inte försämrats i framtiden.

Trafikenheten kontrollerar endast åtgärderna ur bullerreduceringssynpunkt.

Fastigheter som redan fått bidrag

En fastighet kan som regel endast erhålla bidrag en gång. Undantag kan göras om den åtgärd som låg till grund för bidraget visar sig vara otillräcklig på grund av att de yttre förutsättningarna har förändrats i väsentlig grad, och detta ligger utanför fastighetsägarens påverkan.

Ritningar

Fasadritningen ska visa tak, vägg, sockel, fönster, dörrar och balkonger samt detaljer som skorstenar och utvändiga trappor. För varje fasad anges vart den vetter, t.ex. fasad mot norr. Ritningen ska göras med svart text och svarta linjer på vit bakgrund, ej på rutigt eller randigt papper. Se exempelritningar längre ner.

Skala

En ritning görs alltid skalenlig. I skala 1:100 motsvarar 1 cm på ritningen 100 cm i verkligheten.

Måtsättning

Husets yttermått samt avstånd till gata och tomtgräns måttsätts på situationsplan och planritning.

Norripil

På situationsplanen anges vädersträcken med en pil mot norr eller med text.

Ritningshuvud

På ritningen längst ned till höger anges i en ruta; fastighetsbeteckning, ritningstyp, skala, datum samt namn och telefon till den som har upprättat ritningen.

Skicka digitalt eller med vanlig post

Du kan skicka ritningarna i pappersformat eller skanna och spara dem som pdf och bifoga till din ansökan.

Exempelritningar

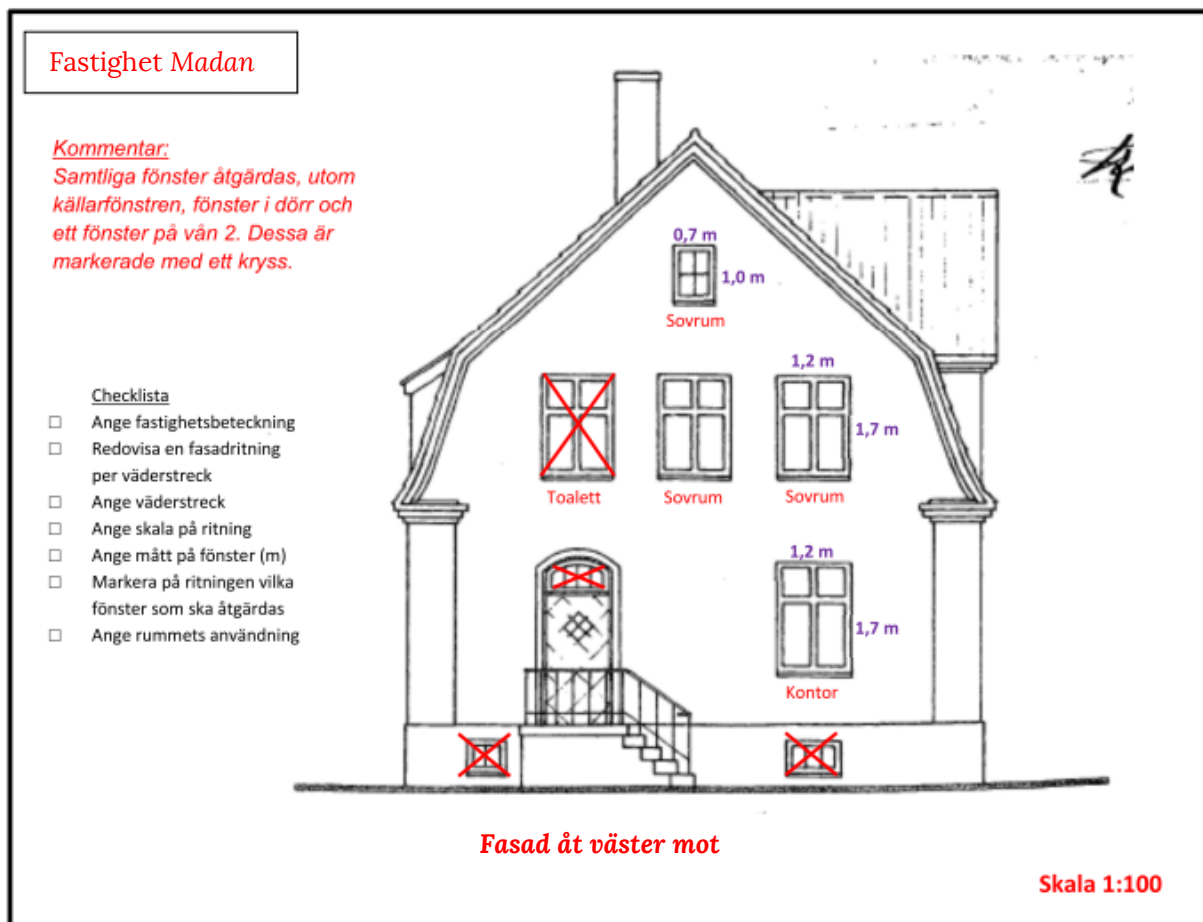
Redovisa fasadritningar för fastighetens alla väderstreck, samt en planritning för varje våning.

Fasadritning

Checklista:

- Ange fastighetsbeteckning
- Redovisa en fasadritning per väderstreck
- Ange väderstreck
- Ange skala på ritning

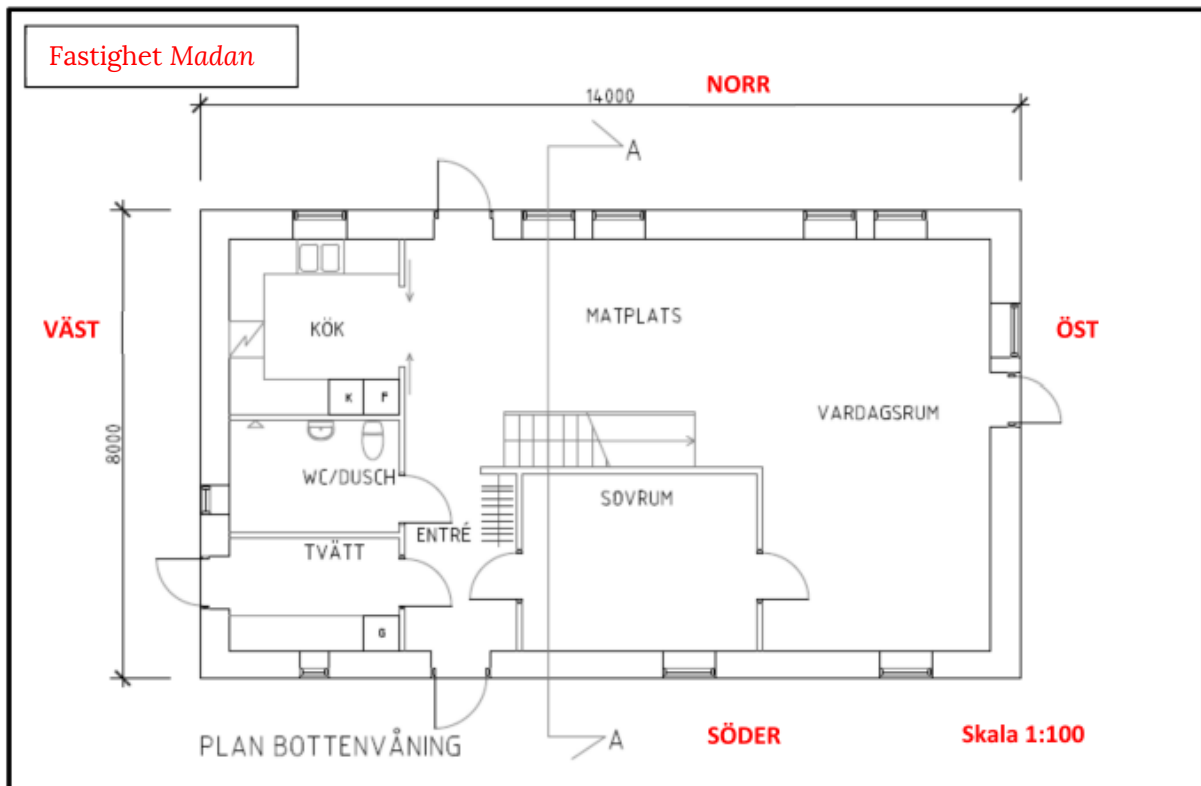
- Ange mått på fönster (meter)
- Markera på ritningen vilka fönster som ska åtgärdas
- Ange rummets användning



Planritning

Checklista:

- Ange fastighetsbeteckning
- Redovisa en planritning per våning
- Markera väderstreck
- Ange skala
- Ange våningsplan
- Markera rummets användning (kök, sovrums, vardagsrum)



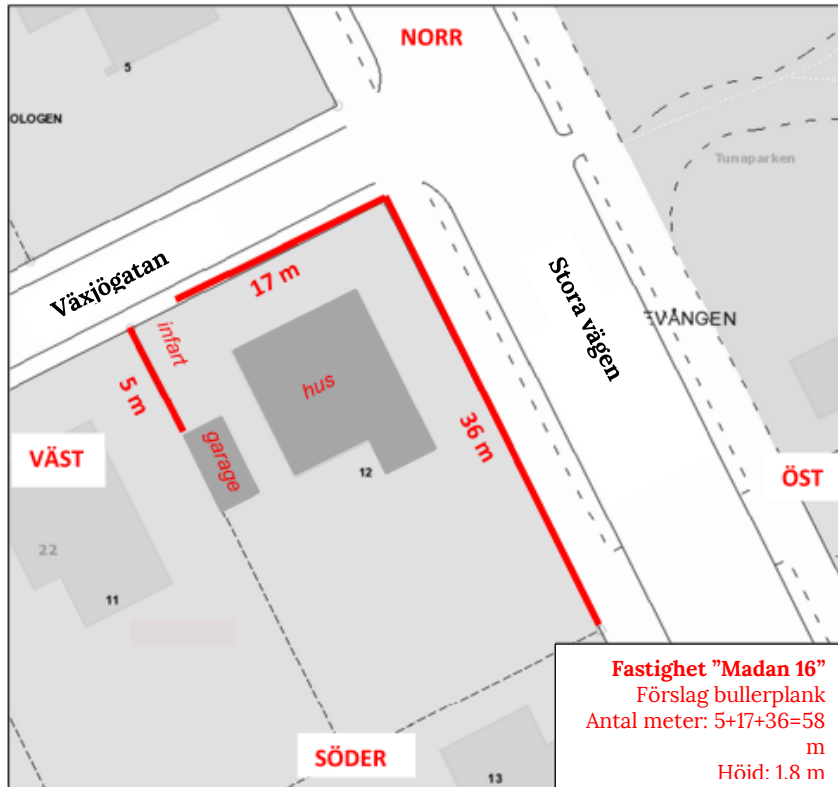
Exempelritning bullerplank/mur

Om ni som alternativ till fönsteråtgärder ansöker om bidrag för uppförande av bullerplank/mur ska det till ansökan medfölja en tydlig ritning över er fastighet och hur ni tänkt uppföra och placera ert bullerplank/mur. Ange fastighetsbeteckning, väderstreck, mått på längd och höjd i meter, samt skala. Ansök om bygglov hos Stadsbyggnadskontoret efter besked om bidrag från trafikenheten. Mer information om bygglov finns på: www.vaxjo.se.

Kommentar:

Bullerplank av trä placeras längs tomtgräns.

Höjd: 1,8 m. Längd: 58 m.



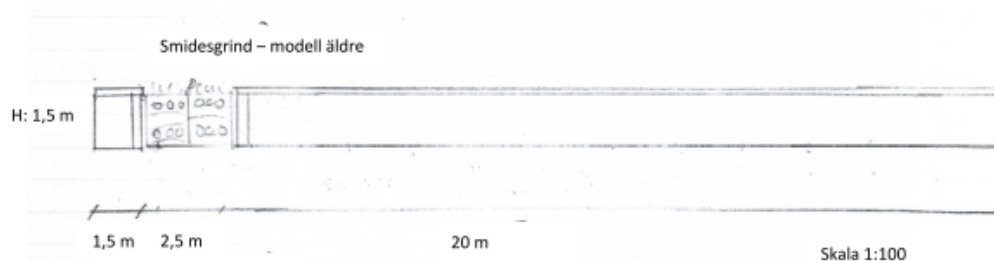
Checklista

- Ange fastighetsbeteckning
- Redovisa hur ni tänkt uppföra planket
- Var placeras planket
- Ange skala på ritning
- Ange väderstreck
- Ange mått (antal meter plank)
- Ange höjd på planket
- Ansök om bygglov hos Stadsbyggnadskontoret

Fastighet "Studentan 1"

Skiss över mur som bullerskydd.

Höjd: 1,5 m. Längd: 24 m.



Råd till fastighetsägare

1. Bedömning av ansökan

Trafikenheten gör utifrån ansökan en beräkning av ljudnivån utomhus och inomhus i bostadsrum. Trafikenheten kan i vissa fall även föreslå att en indikerande ljudmätning utförs för att tydliggöra ljudnivån. En sådan ljudmätning bekostas av trafikenheten.

2. Preliminärt beviljande

Om kriterierna för att ha rätt till bidrag är uppfyllda får ni besked om bidrag. Ni får information om vilka bullerskyddsåtgärder som är bidragsberättigade samt en preliminär bidragssumma.

3. Val av metod och entreprenör

Ni avgör själv vilken metod ni vill använda för era åtgärder och handlar själv upp en entreprenör (om ni inte själv utför arbetet). I de fall ni väljer åtgärder som kan kräva bygglov, ansöker ni om det hos stadsbyggnadskontoret, Växjö kommun.

Råd: Se till att ert avtal med entreprenören omfattar att åtgärderna ska klara trafikenhetens krav. Utöver de ordinära produkt- och arbetsgarantierna bör entreprenören ställa upp med ljudisoleringsgaranti, kondensgaranti, tidsgaranti för färdigställande. Försök även få en så lång garantitid som möjligt.

Uppmärksamma entreprenören på att extra åtgärder utöver fönsteråtgärder kan behövas på fasadens "svaga ställen" t ex burspråk, ventilationsgenomföringar och balkongdörrar. Åtgärder på fönster (tätning) kan påverka ventilationen i huset. Fråga en fackman om ni är osäkra. Ni kan söka bidrag även för ljuddämpande ventilationsdon.

Svårt att välja metod?

Trafikenheten rekommenderar att ni tar hjälp av en konsult som tillsammans med er besiktigar fönstren. Ni kan då få råd kring ljudproblematiken och vilka metoder som kan vara lämpliga. Om ni har tagit in anbud från olika entreprenörer bör konsulten även kunna hjälpa er att bedöma ljuddämpningen i de olika alternativen.

4. Genomförande av åtgärder

Ni/er entreprenör genomför åtgärderna.

5. Kontrollmätningens genomförande

Trafikenheten svarar för att mäta bullernivån i fastigheten/vid uteplatsen. Mätningen görs på fastighetens mest bullerutsatta fönster. Är mätningen godkänd anses hela fastigheten vara godkänd, förutsatt att samma åtgärder gjorts på samtliga fönster.

Trafikenheten genomför inga kontrollmätningar före färdigställandet av bulleråtgärder på hela fastigheten. Då en fastighetsägare önskar kontrollera åtgärder i ett "testrum" bekostas det av fastighetsägaren.

Råd för flerbostadshus: Vi rekommenderar att ni kontaktar hyresgästerna personligen så att ni får bekräftelse på att någon kommer att släppa in er i lägenheterna vid mättillfällena. Om vi inte får tillgång till utvalda lägenheter dras kostnaden för utebliven mätning av på ert slutliga bidrag.

Resultatet från mätningarna meddelas skriftligen av trafikenheten inom en vecka efter mättillfället.

Trafikenhetens kontroll

Observera att trafikenheten inte utför någon byggteknisk besiktning av åtgärderna utan endast kontrollerar dem ur bullersynpunkt. Trafikenheten kontrollerar inte heller om åtgärderna påverkat ventilationen i fastigheten.

6. Avtal/faktura

Innan bidrag betalas ut behöver trafikenheten en kopia på ert avtal med entreprenören (eller faktura) där det framgår vilken metod som använts för att uppnå ljuddämpningen samt kostnaden för åtgärderna.

7. Utbetalning av bidrag

Om åtgärderna är utförda inom fastställd tid, kontrollmätningarna visar att åtgärderna klarar kraven och trafikenheten erhållit kopia på avtal/faktura utbetalas bidraget till angivet konto-/bankgiro-/postgironummer.

8. Underhåll

Efter att åtgärderna är genomförda har ni som fastighetsägare ansvar för att ljuddämpningen består. Bidrag ges en gång per fastighet.

Vanliga frågor om bullerskyddsbidrag

1. Kan jag få bidrag i efterhand för genomförda fönsteråtgärder?

Svar: Nej. Trafikenheten måste kontaktas innan åtgärderna påbörjas om ni vill söka bidraget. Om ni inte anser att ni har tid att vänta på att ansökan ska behandlas, ring trafikenheten.

2. Får man bidrag för alla husets fönster?

Svar: Bidrag ges endast för de fönster i bostadsrum där den ekvivalenta* ljudnivån utomhus mot fasad är lika med eller överstiger 60 dBA och ljudnivån inomhus överstiger 30 dBA. Det innebär till exempel att man inte med automatik får bidrag för fönster på sidogator eller in mot gården. I en förening som äger radhus kan det innebära att man bara får bidrag för åtgärder i vissa hus.

*Medelvärde över ett dygn.

3. Kan trafikenheten ge råd om vilken entreprenör jag ska anlita?

Svar: Nej. Trafikenheten kan inte rekommendera någon entreprenör eller metod framför någon annan. Metoder som fungerar bra i en fastighet behöver inte nödvändigtvis fungera lika bra i en annan.

I rapporten "Fönster och ljudreduktion" finns information om olika metoder för att förbättra ljuddämpningen i fönster och ventiler.

När ni har fått preliminärt besked om bidrag kan det vara bra att ta hjälp av en konsult som går igenom fasadens akustiskt svaga punkter och som kan bedöma vilka typer av åtgärder som kan vara lämpliga.

4. Jag bor i en bostadsrätt och min förening vill inte åtgärda alla fönster i huset. Kan jag få bidrag för att åtgärda bara mina fönster?

Svar: Nej. Ansökan kan endast göras för hela fastigheter. Se även fråga 6 om fastighetsägarens ansvar.

5. Vad har Växjö kommun för ansvar för bullernivåer i bostäder?

Svar: Som väghållare ansvarar Växjö kommun, för de bullerstörningar trafiken orsakar på de kommunala vägarna. Ansvaret regleras i miljöbalken. Tekniska förvaltningen ansvarar för att vidta skyddsåtgärder där det bedöms rimligt och ger därför bidrag för bl. a fönsteråtgärder. Ansvaret delas med fastighetsägaren, som ansvarar för att fastigheten håller en godtagbar standard.

6. Vad har en fastighetsägare för ansvar vad gäller fönster och ljuddämpning?

Svar: Fastighetsägaren ansvarar för standard på exempelvis ventilationssystem och fönster. Även om byggnaden uppfyllde de regler som gällde då den byggdes, kan miljöförvaltningen ställa krav på att godtagbar standard enligt dagens normer uppnås.

Enligt miljöbalken ansvarar man som fastighetsägare för att vidta de åtgärder som behövs för att förebygga och undanröja olägenheter för människors hälsa. Det innebär bl.a. att en hyresvärd har ansvar för att underhålla sin fastighet så att buller från omgivningen och mellan lägenheterna inte medför risk för hyresgästernas hälsa.

Ansvaret kan även gälla en bostadsrättsförening (beroende på vad som står i föreningens stadgar om ansvarsfördelning mellan föreningen och enskilda bostadsrättsinnehavare). Det gäller också för villaägare som har hemmaboende barn.

7. Varför behöver jag ange om ljudkrav har ställts i bygglov eller detaljplan i ansökan om bullerskyddsbidrag?

Svar: Om det finns krav på ljudnivån i bostaden förutsätts det att kraven klarades när huset byggdes eller byggdes om. Det är då helt och hållet fastighetsägarens ansvar att se

till att fasaderna bibehåller ljuddämpningen som krävs. Bidrag beviljas inte från trafikenhetens sida. Ett undantag är om det har skett större förändringar i trafiken (motsvarande en dubblering av trafikmängden) sedan 1997 då de nationella riktvärdena för trafikbuller började gälla.